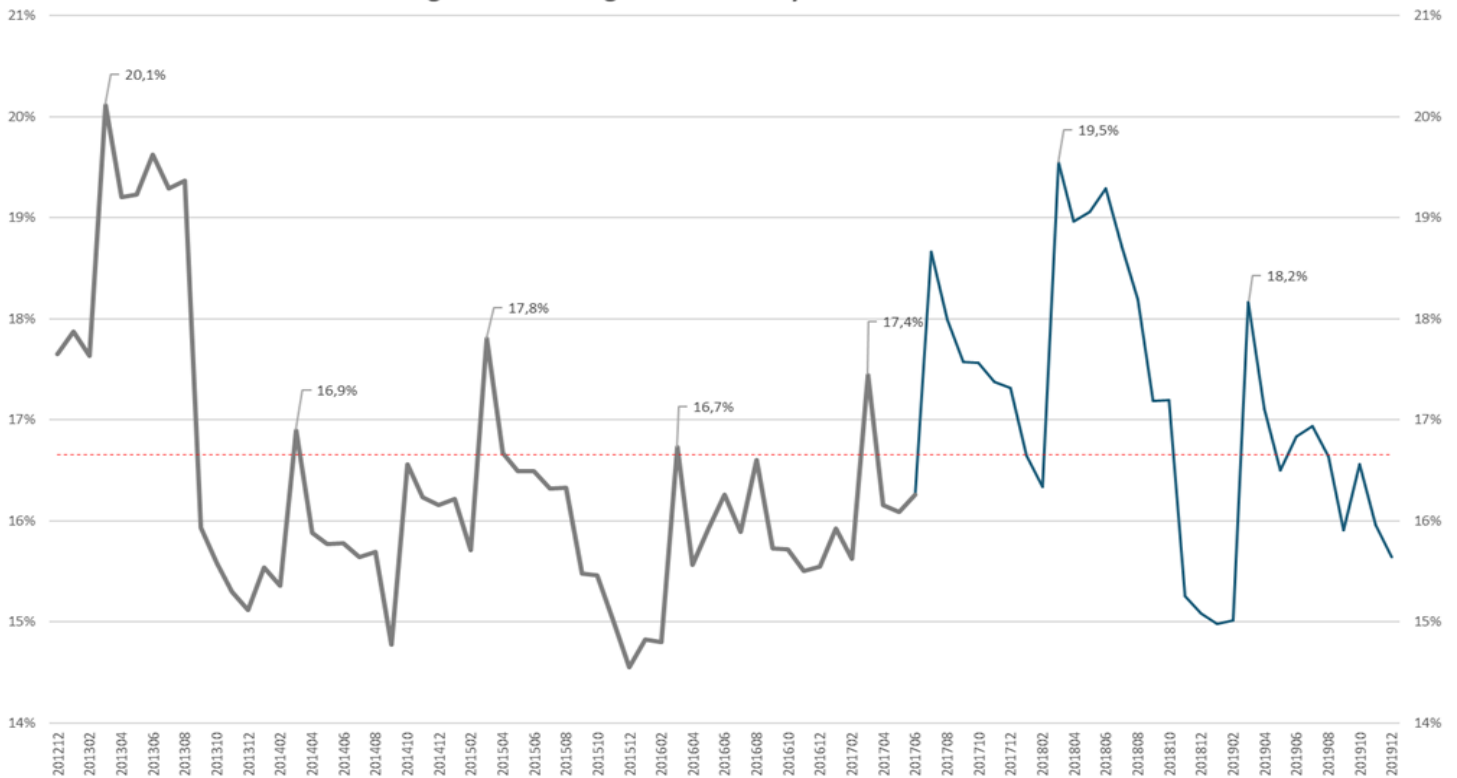


Akademikerne

Ledighedsstatistik, december 2019

Udviklingen i bruttoledigheden blandt nyuddannede fra 2012 til 2019



Beskæftigelse og ledighed for de nyuddannede følger et sæsonmønster

Figuren viser udviklingen i bruttoledigheden på månedsbasis blandt nyuddannede de sidste syv år. De nyuddannede er afgrænset til dem der dimitterede for 4 til 7 kvartaler siden. En afgrænsning der også anvendes af blandt andre Uddannelsesministeriet.

Der er et tydeligt sæsonmønster i de nyuddannedes ledigheds- og beskæftigelsesandele. Således topper ledigheden hvert år i marts, hvorefter tendensen er faldende hen over resten af året hvor flere kommer i beskæftigelse. Netop ledigheden for marts måned fremgår med datamærkater i figuren. Sæsonmønstret afspejler i betydelig grad det høje antal af dimittender i sommermånederne. Særligt medvirkende til den højere ledighed i marts måned er det store antal dimittender i juni måned, hvoraf der netop inkluderes et nyt kuld i marts måned (som resultat af afgrænsningen af dimittender, hvor de går ind i det 4. kvartal efter dimissionen).

Den stiplede linje markerer, at den gennemsnitlige bruttoledighed for dimittender hen over årene er 16,7 pct.

Databrud ved dataomlægninger i forbindelse med dagpengereformen i sommeren 2017

Den blålige del af grafen afgrænser perioden efter dagpengereformen i juni 2017. I den forbindelse opstod et databrud, som især har bevirket, at det ledighedsprocenten fluktuerer mere.

Kommentarer:

Chefanalytiker
Jan Christensen
jc@ac.dk
31 31 17 49

Metode og supplerende dataudtræk:

Statistikmedarbejder
Frederik Taasby
statistik@ac.dk
25 35 41 35

Indholdsfortegnelse

Nøgletalstabel.....	2
Afsnit 1 - Forsikrede medlemmer.....	3
Tabel 1 – Forsikrede medlemmer	4
Afsnit 2 – Bruttoledighed i berørte personer og fuldtidspersoner.....	5
Tabel 2 – Bruttoledighed i berørte personer og fuldtidspersoner.....	6
Afsnit 3 – Bruttoledige fuldtidspersoner i procent af forsikrede	7
Tabel 3 – Bruttoledighed i berørte personer og fuldtidspersoner i procent af antal forsikrede.....	8
Afsnit 4 – Bruttoledighed i fuldtidspersoner fordelt på alder.....	9
Tabel 4.1 – Bruttoledighed i fuldtidspersoner fordelt på alder	10
Tabel 4.2 – Bruttoledighedsprocent i fuldtidspersoner fordelt på alder	11
Afsnit 5 - Dimittendledighed og ledighed efter kandidatalder	12
Tabel 5.1 – Bruttoledighed i fuldtidspersoner fordelt på kandidatalder	13
Tabel 5.2 – Bruttoledighedsprocent i fuldtidspersoner fordelt efter kandidatalder.....	14
Tabel 5.3 - Bruttoledighed i fuldtidspersoner fordelt på kandidatalder (0-2 år).....	15
Tabel 5.4 - Bruttoledighedsprocent i fuldtidspersoner fordelt efter kandidatalder (0-2 år).....	16
Afsnit 6 – Sommerdimittenders bruttoledighed i fuldtidspersoner.....	17
Afsnit 7 – Regionstabeller	21
Tabel A – Bruttoledighed i fuldtidspersoner fordelt på regioner	21
Tabel B – Bruttoledighedsprocent i fuldtidspersoner fordelt på regioner	22
Tabel C – Bruttoledighed i fuldtidspersoner fordelt på de store kommuner	23
Afsnit 8 – Om Akademikernes Ledighedsstatistik.....	24

Nøgletalstabel

Nøgletal 1: Ledighed (sæsonkorrigeret)

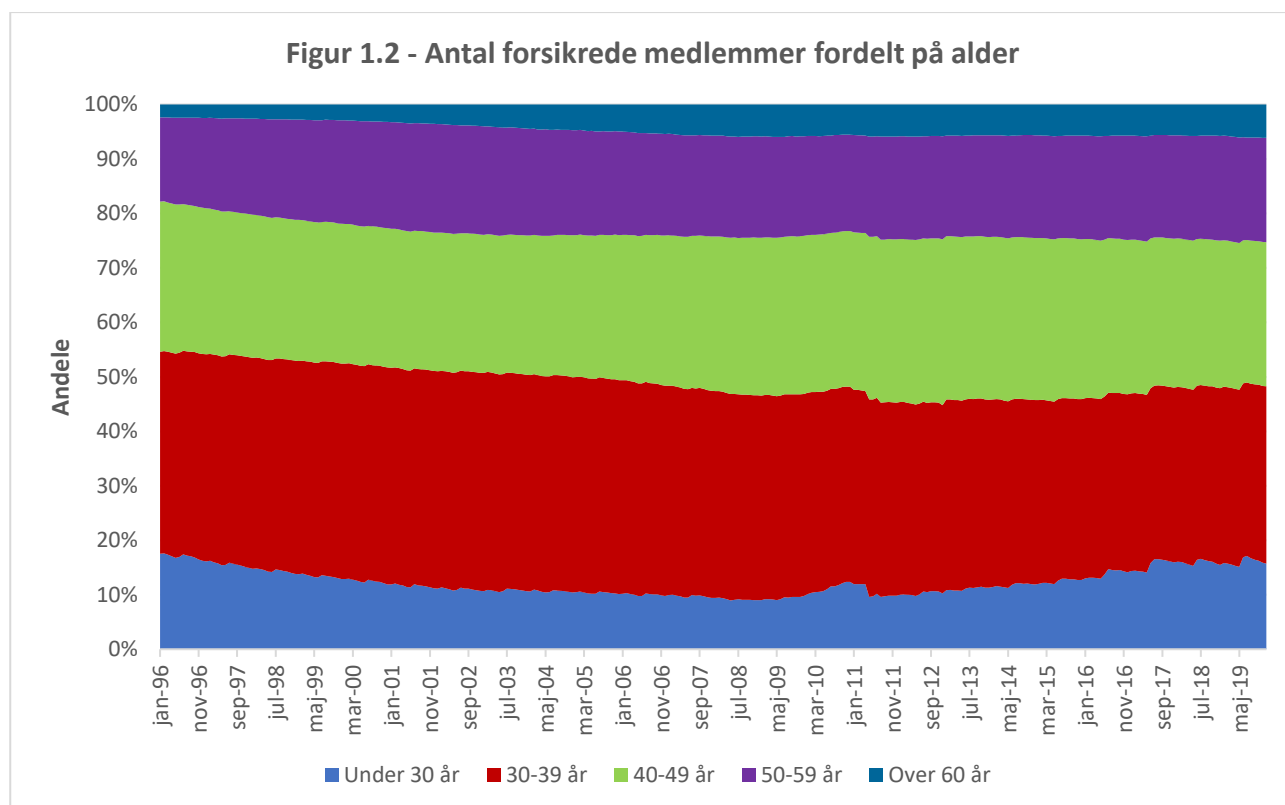
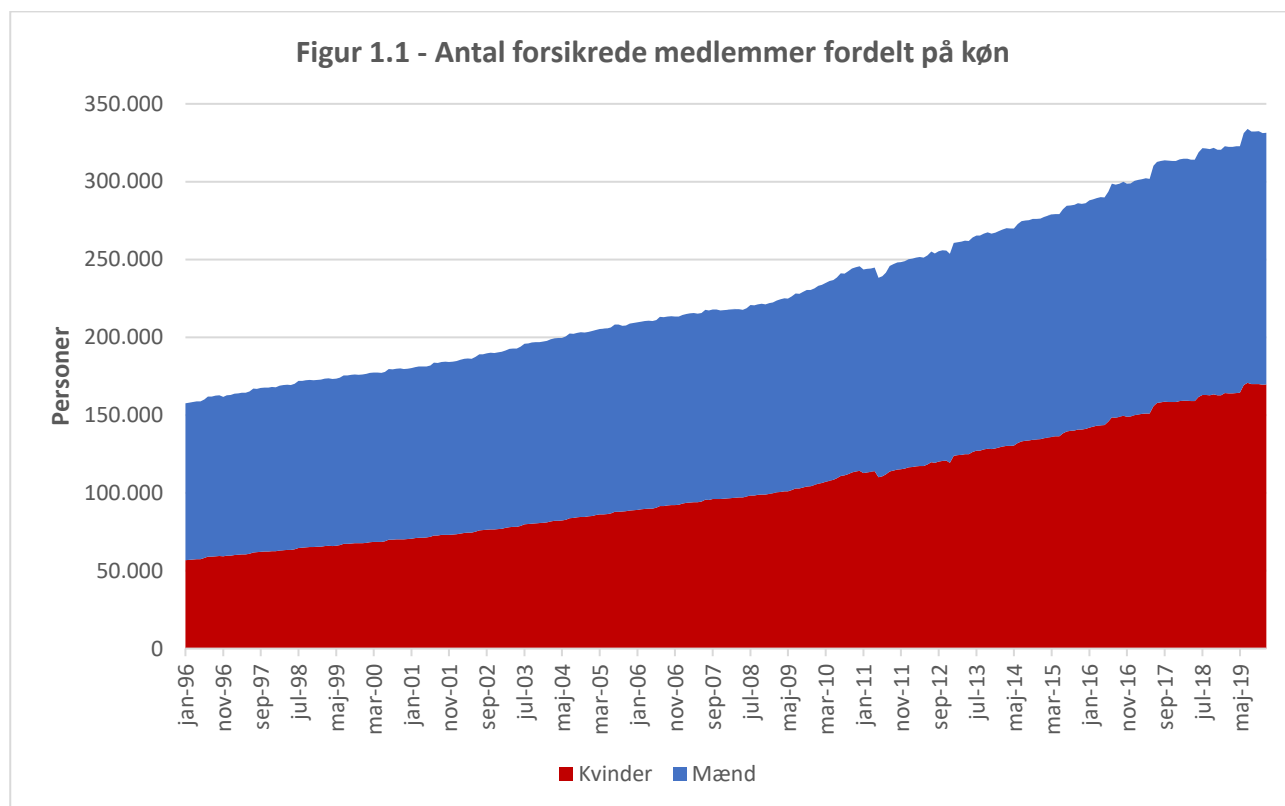
	Seneste udvikling								Årlig udvikling			
	Fuldtidspersoner				Ledigheds pct.				Fuldtidspersoner		Ledigheds pct.	
	2019	2019	2019	2019	2019	2019	2019	2019	2018	2019	2018	2019
	Sep	Okt	Nov	Dec	Sep	Okt	Nov	Dec	Dec	Dec	Dec	Dec
Bruttoledighed	16.648	16.702	16.913	16.895	5,0	5,0	5,1	5,1	15.715	16.895	4,9	5,1
	Fordelt på kandidatalder											
Kandidatalder												
- op til 1 år	6.074	6.027	6.040	5.963	30,8	30,8	31,0	30,7	5.710	5.963	29,5	30,7
- mellem 1 - 2 år	2.357	2.354	2.394	2.373	13,4	13,4	13,5	13,4	2.341	2.373	12,8	13,4
- øvrige	7.206	7.312	7.433	7.483	2,8	2,8	2,8	2,9	6.686	7.483	2,7	2,9
	Fordelt på akademiske hovedgrupper											
DJØFere	3.876	3.899	3.990	4.019	4,3	4,3	4,4	4,4	3.674	4.019	4,2	4,4
- kandidatalder op til 1 år	1.471	1.456	1.469	1.478	26,2	26,5	26,6	26,7	1.380	1.478	25,4	26,7
- øvrige	2.130	2.185	2.252	2.271	2,9	3,0	3,1	3,1	2.027	2.271	2,9	3,1
Magistre	4.834	4.809	4.871	4.811	7,4	7,3	7,4	7,3	4.604	4.811	7,2	7,3
- kandidatalder op til 1 år	1.598	1.575	1.580	1.522	42,6	42,7	43,0	41,3	1.528	1.522	41,7	41,3
- øvrige	3.053	3.079	3.100	3.093	5,3	5,3	5,4	5,4	2.923	3.093	5,2	5,4
Ingeniører	1.698	1.689	1.690	1.691	2,6	2,6	2,6	2,6	1.511	1.691	2,4	2,6
- kandidatalder op til 1 år	664	657	666	682	26,6	26,7	26,3	25,6	616	682	24,6	25,6
- øvrige	1.014	1.003	998	991	1,7	1,7	1,6	1,6	888	991	1,5	1,6

Nøgletal 2: Ledighed (ikke sæsonkorrigeret)

	Seneste udvikling								Årlig udvikling			
	Fuldtidspersoner				Ledigheds pct.				Fuldtidspersoner		Ledigheds pct.	
	2019	2019	2019	2019	2019	2019	2019	2019	2018	2019	2018	2019
	Sep	Okt	Nov	Dec	Sep	Okt	Nov	Dec	Dec	Dec	Dec	Dec
Bruttoledighed	17.963	17.589	17.144	16.705	5,4	5,3	5,2	5,0	15.564	16.705	4,9	5,0
	Fordelt på kandidatalder											
Kandidatalder												
- op til 1 år	6.836	6.705	6.334	5.861	33,6	33,1	32,2	30,1	5.619	5.861	29,2	30,1
- mellem 1 - 2 år	2.532	2.450	2.327	2.292	14,2	13,8	13,3	13,1	2.267	2.292	12,6	13,1
- øvrige	7.593	7.449	7.470	7.550	2,9	2,9	2,9	2,9	6.762	7.550	2,7	2,9
	Fordelt på akademiske hovedgrupper											
DJØFere	4.221	4.166	4.121	4.024	4,6	4,6	4,5	4,4	3.687	4.024	4,2	4,4
- kandidatalder op til 1 år	1.694	1.640	1.586	1.472	29,2	28,3	28,0	26,5	1.380	1.472	25,3	26,5
- øvrige	2.261	2.275	2.280	2.288	3,1	3,1	3,1	3,1	2.046	2.288	2,9	3,1
Magistre	5.151	5.068	4.994	4.879	7,8	7,7	7,6	7,4	4.672	4.879	7,3	7,4
- kandidatalder op til 1 år	1.670	1.750	1.700	1.580	43,9	46,2	45,8	42,9	1.588	1.580	43,3	42,9
- øvrige	3.277	3.114	3.084	3.088	5,7	5,4	5,3	5,4	2.920	3.088	5,2	5,4
Ingeniører	1.873	1.764	1.634	1.578	2,9	2,7	2,5	2,4	1.412	1.578	2,2	2,4
- kandidatalder op til 1 år	773	700	610	543	30,8	27,1	24,2	21,4	490	543	20,8	21,4
- øvrige	1.076	1.034	991	995	1,8	1,7	1,6	1,6	894	995	1,5	1,6

Afsnit 1 - Forsikrede medlemmer

Der er nu 331.317 akademikere, som er forsikret i en af de fire akademiske a-kasser. De kvindelige akademikere udgør 51 pct. af de forsikrede medlemmer og de mandlige akademikere udgør 49 pct.



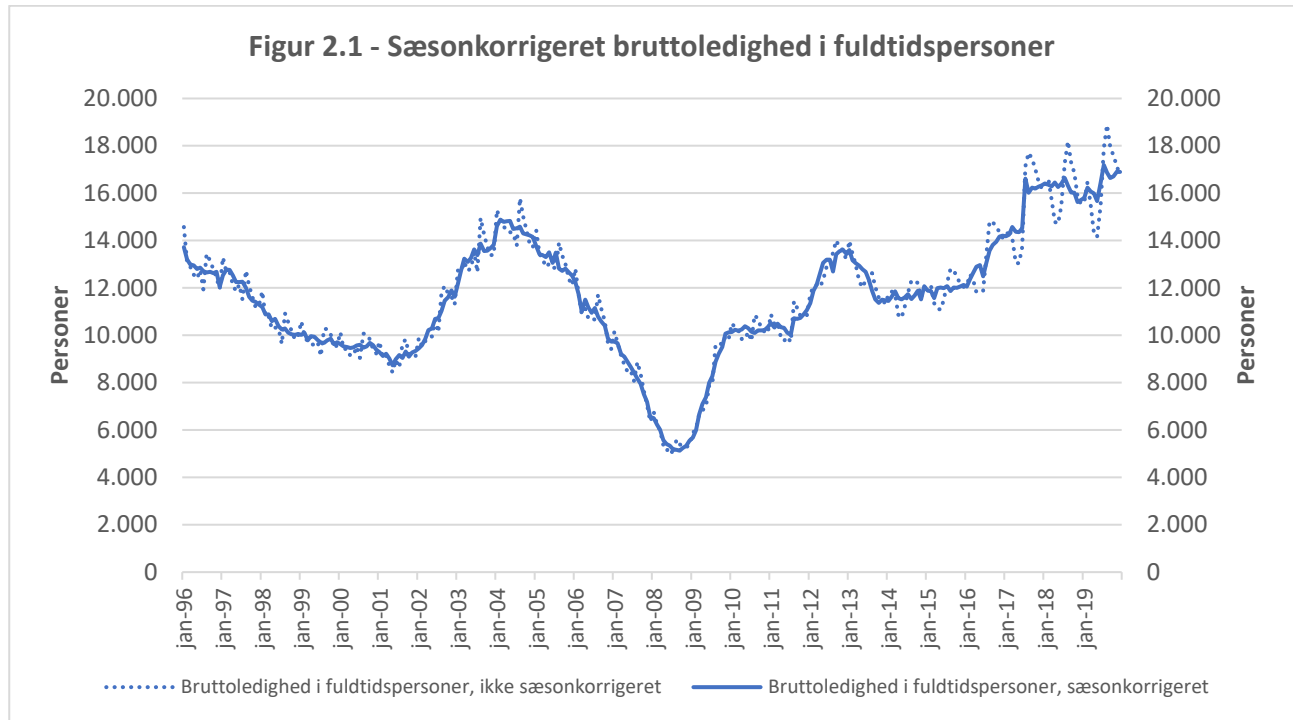
Tabel 1 – Forsikrede medlemmer

	Mænd		Kvinder		I alt	
	2018	2019	2018	2019	2018	2019
Civ. Ing.	22.326	22.963	7.770	8.134	30.096	31.097
Diplom Ing.	27.181	27.312	6.118	6.263	33.299	33.575
Cand.Scient.Tech.	8.648	9.524	6.971	7.822	15.619	17.346
MA. Hum.	12.581	12.830	26.440	27.583	39.021	40.413
MA. Nat.	7.771	7.688	7.038	7.105	14.809	14.793
MA. Ph.d.	1.282	1.341	1.008	1.071	2.290	2.412
MA. Samf.	1.179	1.316	3.086	3.495	4.265	4.811
Øvrige Mag.	1.150	1.123	2.037	2.074	3.187	3.197
Jordbrugsakad.	1.961	1.913	1.971	1.995	3.932	3.908
Mejeriing.	191	188	156	164	347	352
Levn.m.kand.	44	51	325	354	369	405
Dyrlæge	432	442	1.779	1.865	2.211	2.307
Farmaceut	1.358	1.373	3.765	3.879	5.123	5.252
Læge	3.434	3.450	7.583	7.795	11.017	11.245
Tandlæge	306	297	1.723	1.701	2.029	1.998
Arkitekt	2.718	2.718	3.242	3.270	5.960	5.988
Landinspek.	610	602	244	248	854	850
Bibliotekar	958	906	2.676	2.598	3.634	3.504
Musikudd.	433	414	543	534	976	948
Teolog	684	666	1.082	1.070	1.766	1.736
Psykolog	1.379	1.414	6.159	6.438	7.538	7.852
Jurist	4.897	5.015	9.789	10.108	14.686	15.123
Økonom	5.393	5.530	3.398	3.522	8.791	9.052
Samf. Adm.	10.360	10.680	14.813	15.536	25.173	26.216
Cand. Merc.	17.286	18.088	16.242	17.101	33.528	35.189
HA	3.086	3.123	2.486	2.597	5.572	5.720
HD	2.987	2.963	2.265	2.371	5.252	5.334
Komm. og Sprog	1.022	1.055	6.361	6.380	7.383	7.435
Cand. IT.	2.233	2.418	1.745	1.967	3.978	4.385
Bac. Samf.	561	589	626	646	1.187	1.235
Bac. Hum.	1.248	1.299	2.053	2.165	3.301	3.464
Bac. Nat.	1.385	1.536	836	884	2.221	2.420
Andre	10.557	10.848	10.517	10.907	21.074	21.755
Total	157.641	161.675	162.847	169.642	320.488	331.317
Ingeniører i alt	49.507	50.275	13.888	14.397	63.395	64.672
Magistre i alt	23.963	24.298	39.609	41.328	63.572	65.626
DJØFere i alt	41.022	42.436	46.728	48.864	87.750	91.300

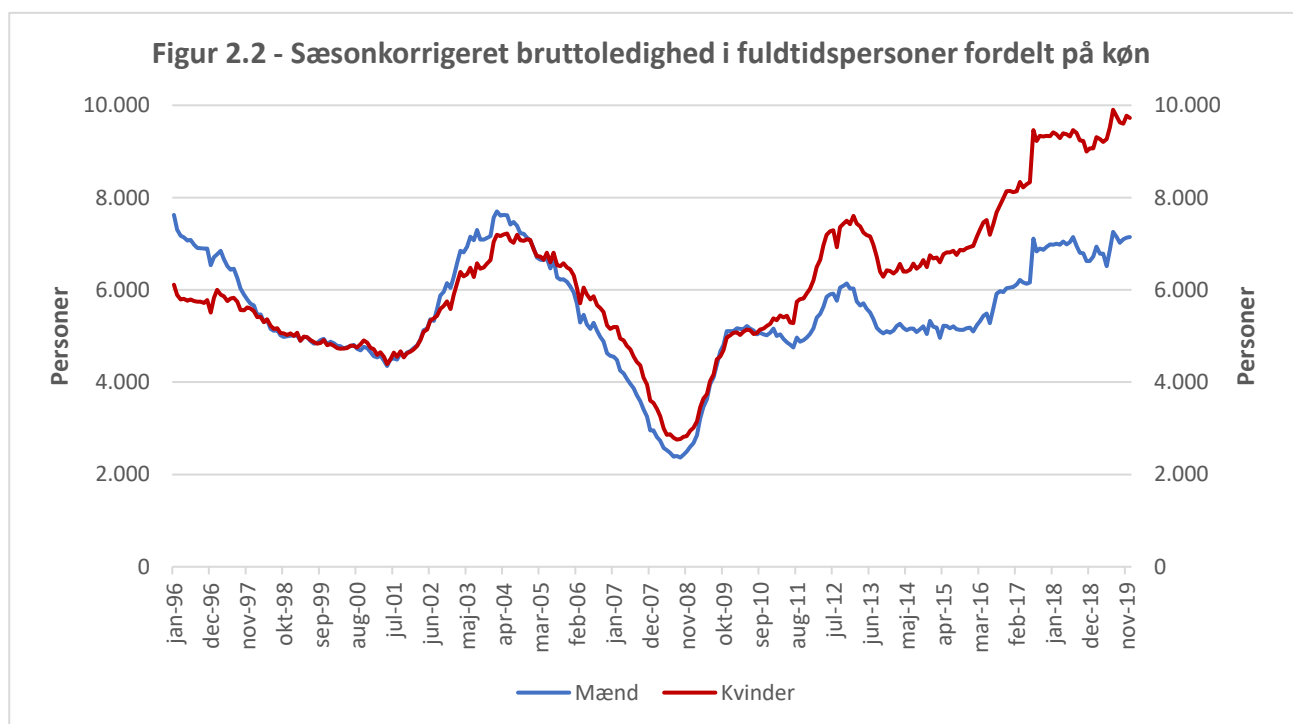
Se sidste del af statistikken for en oversigt over uddannelsesgrupperingernes indhold

Afsnit 2 – Bruttoledighed i berørte personer og fuldtidspersoner

Blandt akademikere var der i denne måned 16.895 bruttoledige fuldtidspersoner, hvilket er 1.180 flere sammenlignet med samme måned i fjor. Sammenlignet med sidste måned er der tale om et fald på 18 personer.



Blandt mænd er bruttoledigheden i fuldtidspersoner steget med 518 personer sammenlignet med samme måned sidste år. Kvindernes ledighed er ligeledes steget, men med 659 personer.



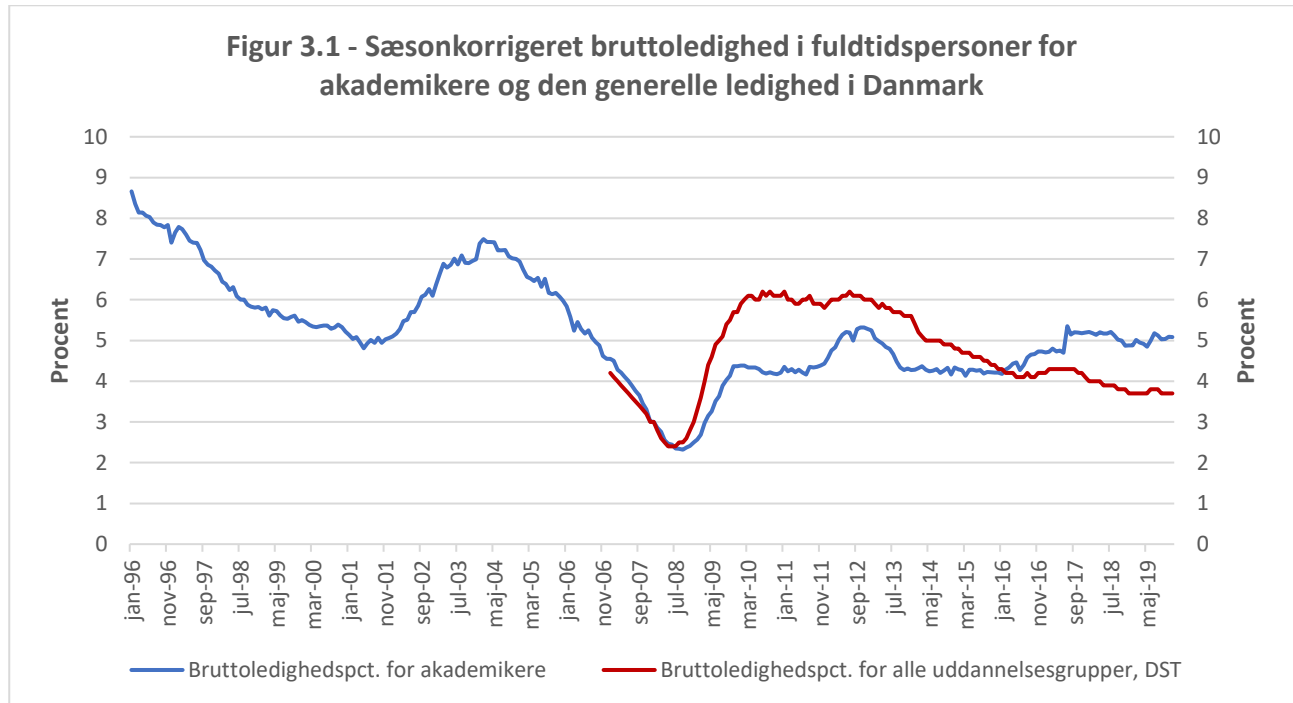
Tabel 2 – Bruttoledighed i berørte personer og fuldtidspersoner

	Mænd		Kvinder		I alt	
	Ledigheds-berørte	Fuldtids-personer	Ledigheds-berørte	Fuldtids-personer	Ledigheds-berørte	Fuldtids-personer
Civ. Ing.	668	594	301	256	969	850
Diplom Ing.	641	563	195	164	836	728
Cand.Scient.Tech.	873	753	935	792	1.808	1.545
MA. Hum.	1.232	1.058	2.857	2.423	4.089	3.482
MA. Nat.	259	225	340	285	599	510
MA. Ph.d.	50	41	65	51	115	92
MA. Samf.	199	180	472	403	671	583
Øvrige Mag.	98	84	158	128	256	212
Jordbrugsakad.	76	66	105	88	181	154
Mejeriing.	4	4	8	7	12	11
Levn.m.kand.	9	7	42	32	51	38
Dyrlæge	11	10	70	57	81	67
Farmaceut	74	63	165	143	239	206
Læge	39	33	78	59	117	91
Tandlæge	2	2	23	16	25	17
Arkitekt	183	162	226	189	409	351
Landinspek.	6	4	2	1	8	5
Bibliotekar	42	37	102	88	144	124
Musikudd.	9	8	13	11	22	18
Teolog	23	17	42	30	65	48
Psykolog	114	103	385	336	499	439
Jurist	123	106	222	187	345	293
Økonom	159	136	90	77	249	213
Samf. Adm.	611	535	1.060	924	1.671	1.459
Cand. Merc.	942	829	1.028	875	1.970	1.704
HA	214	185	204	170	418	355
HD	210	183	256	214	466	398
Komm. og Sprog	117	100	430	363	547	462
Cand. IT.	182	164	199	168	381	332
Bac. Samf.	44	37	57	46	101	83
Bac. Hum.	164	142	261	218	425	360
Bac. Nat.	106	90	103	87	209	177
Andre	602	507	952	790	1.554	1.297
Total	8.086	7.027	11.446	9.678	19.532	16.705
Ingeniører i alt	1.309	1.158	496	420	1.805	1.578
Magistre i alt	1.838	1.589	3.892	3.290	5.730	4.879
DJØFere i alt	2.049	1.791	2.604	2.232	4.653	4.024

Se sidste del af statistikken for en oversigt over uddannelsesgrupperingernes indhold

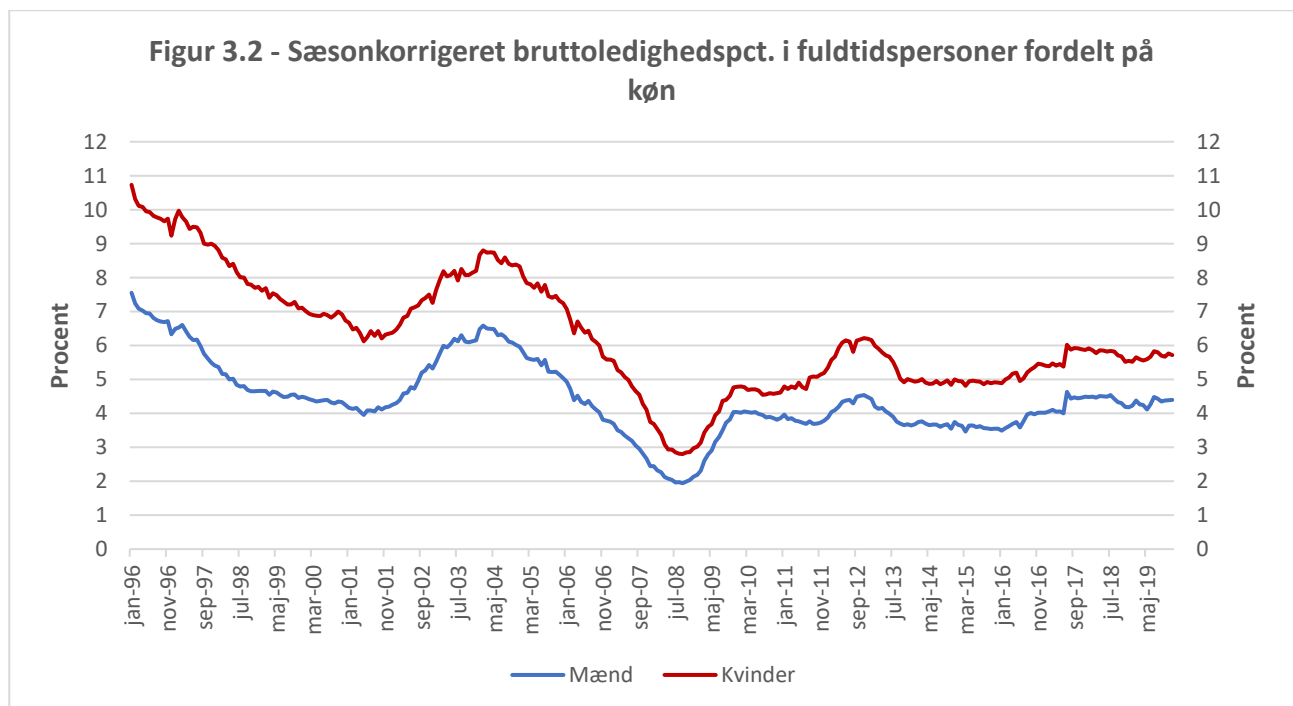
Afsnit 3 – Bruttoledige fuldtidspersoner i procent af forsikrede

Den sæsonkorrigerede bruttoledighedsprocent i fuldtidspersoner var i denne måned på 5,1 pct., hvilket er 0,2 procentpoint højere end samme måned sidste år.



Kilde: Danmarks Statistik, Tabel AUS07 (udtræk d. 03/02-20).

I denne måned var bruttoledighedsprocenten i fuldtidspersoner for mænd og kvinder hhv. 4,4 pct. og 5,7 pct. Dette er 0,2 procentpoint højere for både mændene og kvinderne, sammenlignet med samme måned sidste år.



Tabel 3 – Bruttoledighed i berørte personer og fuldtidspersoner i procent af antal forsikrede

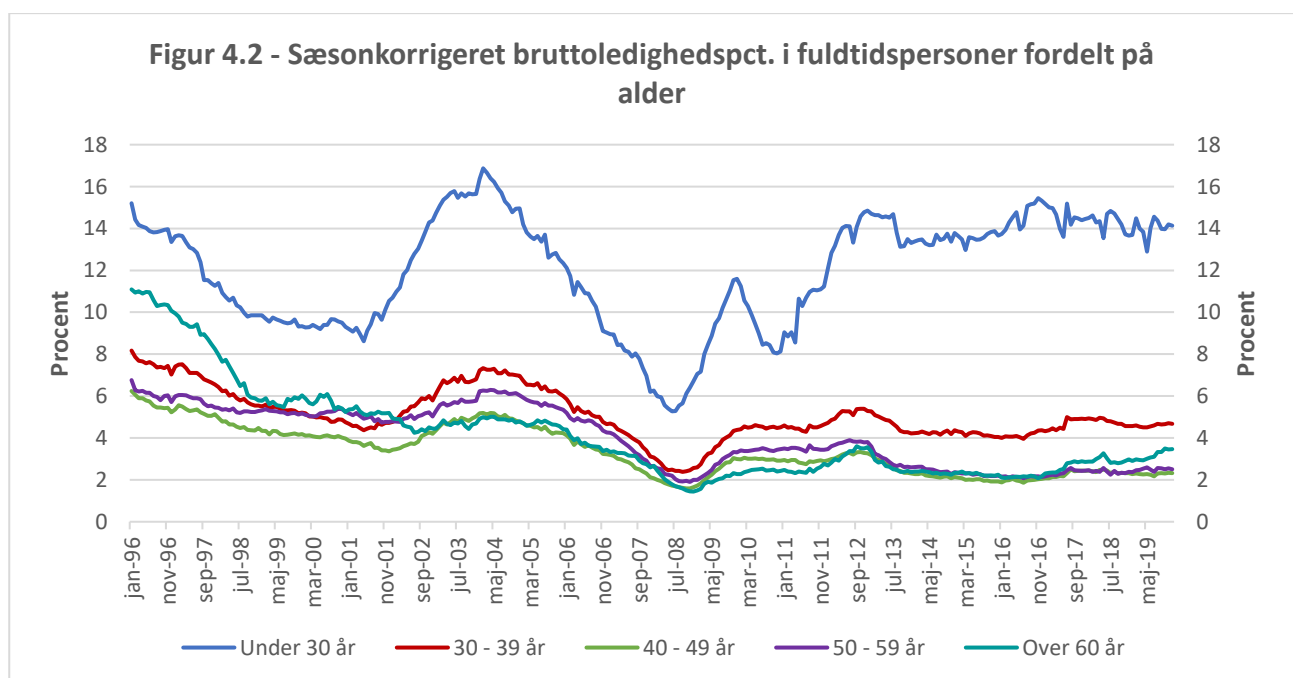
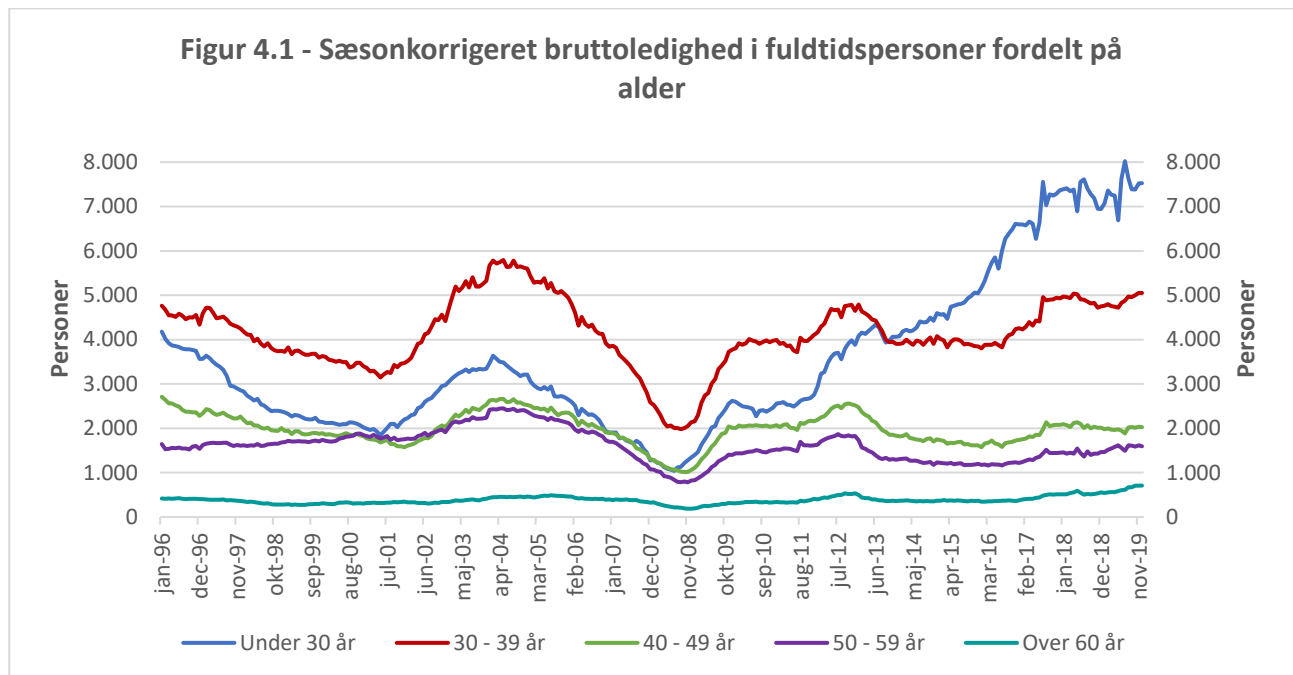
	Mænd		Kvinder		I alt	
	Ledigheds-berørte	Fuldtids-personer	Ledigheds-berørte	Fuldtids-personer	Ledigheds-berørte	Fuldtids-personer
Civ. Ing.	2,9	2,6	3,7	3,1	3,1	2,7
Diplom Ing.	2,3	2,1	3,1	2,6	2,5	2,2
Cand.Scient.Tech.	9,2	7,9	12,0	10,1	10,4	8,9
MA. Hum.	9,6	8,2	10,4	8,8	10,1	8,6
MA. Nat.	3,4	2,9	4,8	4,0	4,0	3,4
MA. Ph.d.	3,7	3,1	6,1	4,7	4,8	3,8
MA. Samf.	15,1	13,7	13,5	11,5	13,9	12,1
Øvrige Mag.	8,7	7,4	7,6	6,2	8,0	6,6
Jordbrugsakad.	4,0	3,5	5,3	4,4	4,6	3,9
Mejeriing.	2,1	1,9	4,9	4,5	3,4	3,1
Levn.m.kand.	17,6	12,8	11,9	9,0	12,6	9,5
Dyrlæge	2,5	2,2	3,8	3,1	3,5	2,9
Farmaceut	5,4	4,6	4,3	3,7	4,6	3,9
Læge	1,1	0,9	1,0	0,8	1,0	0,8
Tandlæge	0,7	0,5	1,4	0,9	1,3	0,9
Arkitekt	6,7	6,0	6,9	5,8	6,8	5,9
Landinspek.	1,0	0,7	0,8	0,5	0,9	0,6
Bibliotekar	4,6	4,1	3,9	3,4	4,1	3,6
Musikudd.	2,2	1,8	2,4	2,0	2,3	1,9
Teolog	3,5	2,6	3,9	2,8	3,7	2,7
Psykolog	8,1	7,3	6,0	5,2	6,4	5,6
Jurist	2,5	2,1	2,2	1,9	2,3	1,9
Økonom	2,9	2,5	2,6	2,2	2,8	2,4
Samf. Adm.	5,7	5,0	6,8	5,9	6,4	5,6
Cand. Merc.	5,2	4,6	6,0	5,1	5,6	4,8
HA	6,9	5,9	7,9	6,5	7,3	6,2
HD	7,1	6,2	10,8	9,0	8,7	7,5
Komm. og Sprog	11,1	9,4	6,7	5,7	7,4	6,2
Cand. IT.	7,5	6,8	10,1	8,6	8,7	7,6
Bac. Samf.	7,5	6,2	8,8	7,2	8,2	6,7
Bac. Hum.	12,6	11,0	12,1	10,0	12,3	10,4
Bac. Nat.	6,9	5,8	11,7	9,9	8,6	7,3
Andre	5,5	4,7	8,7	7,2	7,1	6,0
Total	5,0	4,3	6,7	5,7	5,9	5,0
Ingeniører i alt	2,6	2,3	3,4	2,9	2,8	2,4
Magistre i alt	7,6	6,5	9,4	8,0	8,7	7,4
DJØFere i alt	4,8	4,2	5,3	4,6	5,1	4,4

Se sidste del af statistikken for en oversigt over uddannelsesgrupperingernes indhold

Afsnit 4 – Bruttoledighed i fuldtidspersoner fordelt på alder

Bruttoledighedsprocenten i fuldtidspersoner for personer under 30 år er faldet fra 13,7 pct. i december 2018 til 14,1 pct. i december 2019. Sammenlignes med sidste måned er bruttoledighedsprocenten faldet 0,1 procentpoint for denne aldersgruppe.

Sammenlignet med samme måned sidste år er bruttoledighedsprocenten for de 30-39 årige steget med 0,1 procentpoint, mens den er uændret for de 40-49 årige. For de 50-59 årige er bruttoledighedsprocenten steget med 0,1 procentpoint, mens den er steget 0,5 procentpoint for personer over 60 år.



Tabel 4.1 – Bruttoledighed i fuldtidspersoner fordelt på alder

	Under 30 år	30 - 39 år	40 - 49 år	50 - 59 år	Over 60 år	I alt
Civ. Ing.	449	195	75	89	43	850
Diplom Ing.	182	132	108	205	101	728
Cand.Scient.Tech.	986	450	69	32	8	1.545
MA. Hum.	1.331	1.246	542	234	128	3.482
MA. Nat.	172	159	83	65	31	510
MA. Ph.d.	3	33	31	16	9	92
MA. Samf.	298	221	43	18	4	583
Øvrige Mag.	69	58	40	27	17	212
Jordbrugsakad.	52	39	17	28	17	154
Mejeriing.	4	3	0	3	2	11
Levn.m.kand.	19	17	1	2	0	38
Dyrlæge	21	27	8	7	4	67
Farmaceut	120	49	13	16	6	206
Læge	27	42	15	6	1	91
Tandlæge	5	7	2	1	3	17
Arkitekt	101	105	64	50	32	351
Landinspek.	1	1	1	0	2	5
Bibliotekar	18	41	28	27	11	124
Musikudd.	4	6	1	4	3	18
Teolog	6	20	8	10	4	48
Psykolog	237	139	39	10	14	439
Jurist	109	73	51	42	18	293
Økonom	90	45	21	39	18	213
Samf. Adm.	641	507	192	94	25	1.459
Cand. Merc.	816	468	206	182	32	1.704
HA	189	56	21	67	21	355
HD	225	75	13	53	32	398
Komm. og Sprog	170	128	65	64	35	462
Cand. IT.	183	113	27	6	2	332
Bac. Samf.	38	17	14	9	4	83
Bac. Hum.	188	86	43	28	15	360
Bac. Nat.	116	43	10	7	1	177
Andre	331	455	232	190	89	1.297
Total	7.204	5.055	2.084	1.632	730	16.705
Ingeniører i alt	631	327	183	294	143	1.578
Magistre i alt	1.874	1.717	738	361	188	4.879
DJØFere i alt	1.845	1.149	492	424	114	4.024

Se sidste del af statistikken for en oversigt over uddannelsesgrupperingernes indhold

Tabel 4.2 – Bruttoledighedsprocent i fuldtidspersoner fordelt på alder

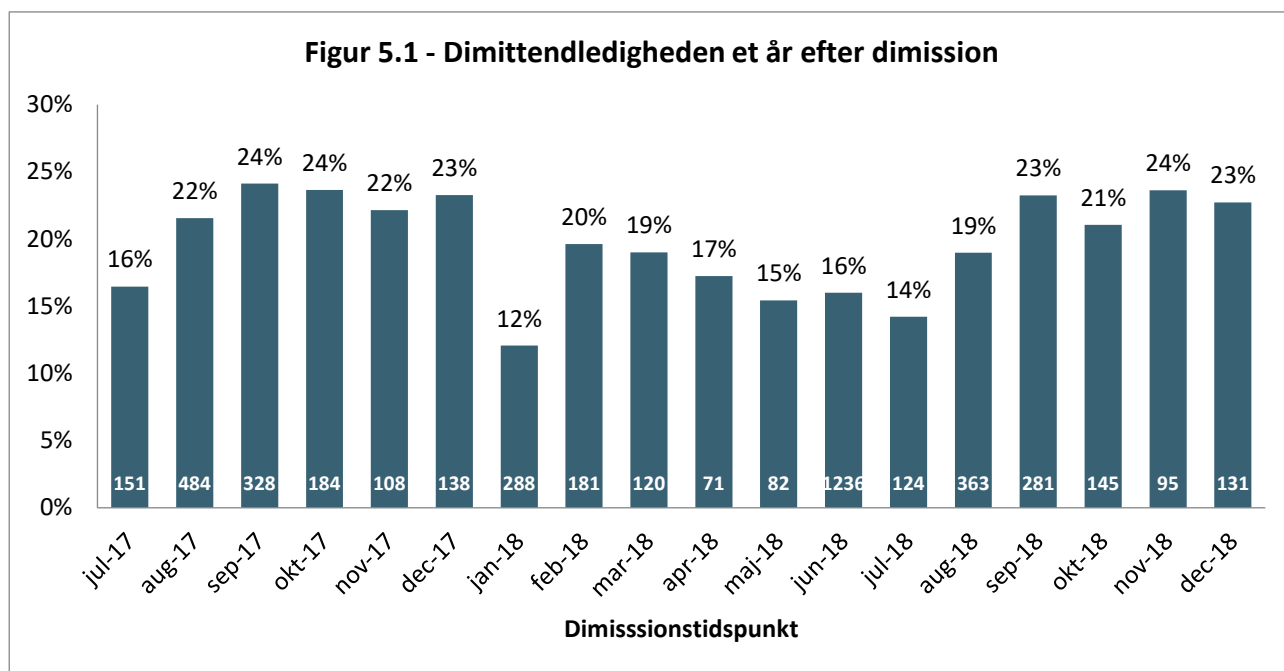
	Under 30 år	30 - 39 år	40 - 49 år	50 - 59 år	Over 60 år	I alt
Civ. Ing.	9,5	1,9	1,0	1,4	2,5	2,7
Diplom Ing.	6,6	2,2	1,2	1,7	2,9	2,2
Cand.Scient.Tech.	17,6	5,6	2,6	3,4	4,2	8,9
MA. Hum.	24,0	8,9	4,1	4,4	5,5	8,6
MA. Nat.	16,3	4,8	1,6	1,7	2,1	3,4
MA. Ph.d.	5,8	4,4	3,4	2,8	6,4	3,8
MA. Samf.	21,1	9,9	5,4	5,7	5,0	12,1
Øvrige Mag.	23,2	8,5	4,0	3,1	5,1	6,6
Jordbrugsakad.	22,0	5,9	1,5	2,2	3,4	3,9
Mejeriing.	13,3	4,1	-	2,0	3,2	3,1
Levn.m.kand.	18,6	8,7	1,2	16,1	-	9,5
Dyrlæge	7,9	3,5	1,3	1,4	2,4	2,9
Farmaceut	13,2	2,8	1,0	1,8	2,3	3,9
Læge	1,6	0,9	0,6	0,4	0,2	0,8
Tandlæge	1,6	1,0	0,4	0,3	1,4	0,9
Arkitekt	24,3	5,8	3,3	4,1	5,1	5,9
Landinspek.	1,8	0,7	0,5	-	1,5	0,6
Bibliotekar	18,5	5,5	2,4	3,0	1,8	3,6
Musikudd.	17,3	5,2	0,6	1,0	1,4	1,9
Teolog	15,2	6,6	1,4	1,7	1,6	2,7
Psykolog	16,4	4,9	1,9	0,9	2,9	5,6
Jurist	4,1	1,5	1,3	1,5	2,3	1,9
Økonom	5,8	1,7	0,9	1,9	3,9	2,4
Samf. Adm.	16,1	4,7	2,7	2,7	3,4	5,6
Cand. Merc.	10,6	3,4	2,6	3,6	4,8	4,8
HA	16,9	5,4	1,6	3,6	4,8	6,2
HD	22,7	8,1	1,3	2,9	5,0	7,5
Kom m. og Sprog	16,0	6,8	3,2	3,7	5,2	6,2
Cand. IT.	15,9	5,3	2,8	5,3	21,9	7,6
Bac. Samf.	17,4	4,8	3,6	3,9	11,0	6,7
Bac. Hum.	18,3	11,1	5,0	4,3	9,3	10,4
Bac. Nat.	14,4	4,5	2,3	3,6	2,8	7,3
Andre	13,0	5,7	4,0	5,0	5,4	6,0
Total	13,9	4,7	2,4	2,6	3,6	5,0
Ingeniører i alt	8,4	2,0	1,1	1,6	2,8	2,4
Magistre i alt	22,4	8,2	3,5	3,3	4,4	7,4
DJØFere i alt	10,8	3,5	2,1	2,8	3,7	4,4

Ledighedsprocenten er ikke angivet, når antallet af observationer er mindre end 10

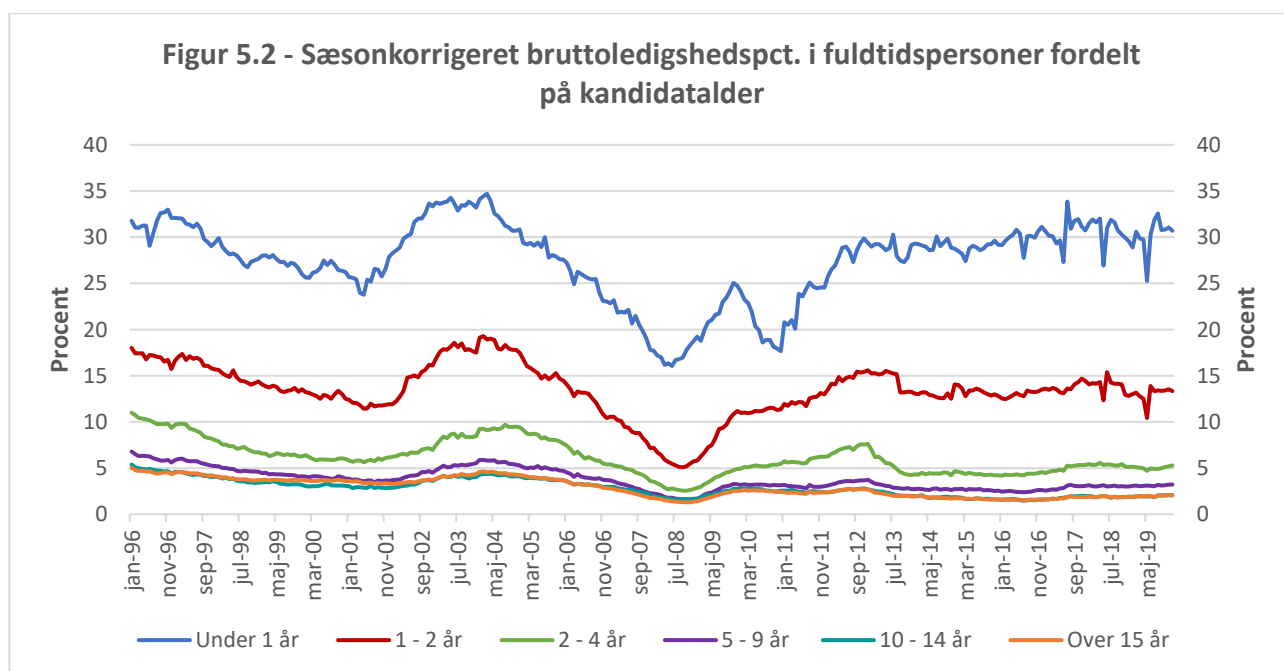
Se sidste del af statistikken for en oversigt over uddannelsesgrupperingernes indhold

Afsnit 5 - Dimittendledighed og ledighed efter kandidatalder

Dimittendledigheden ét år efter dimission er vist i figur 5.1. Figuren illustrerer hvor mange personer, som dimitterede præcis ét forinden i en given måned, der fortsat er ledige og hvor stor en andel disse udgør af gruppen, som stadig er forsikret i a-kasserne. Eksempelvis fremgår det, at for gruppen af dimittender i december 2018 er 131 fuldtidspersoner bruttoledige i december 2019, ét år efter dimissionen, og disse udgør 23 pct. af dimittenderne fra december 2018, der fortsat er forsikrede medlemmer.



Bruttoledighedsprocenten i fuldtidspersoner for dimittender ligger fortsat omkring 30 pct., jf. figur 5.2.



Tabel 5.1 – Bruttoledighed i fuldtidspersoner fordelt på kandidatalder

	0 - 1 år	1 - 2 år	2 - 4 år	5 - 9 år	10 - 14 år	Over 15 år	Uoplyst	I alt
Civ. Ing.	376	100	88	60	45	159	24	850
Diplom Ing.	167	47	43	48	42	364	17	728
Cand.Scient.Tech.	773	259	243	107	21	29	113	1.545
MA. Hum.	1.104	535	643	408	239	388	165	3.482
MA. Nat.	143	64	72	59	38	120	14	510
MA. Ph.d.	15	9	6	21	9	28	4	92
MA. Samf.	264	106	108	49	13	24	20	583
Øvrige Mag.	55	33	36	26	19	36	7	212
Jordbrugsakad.	52	14	13	11	6	44	14	154
Mejeriing.	5	1	0	1	0	4	0	11
Levn.m.kand.	18	4	10	4	0	2	1	38
Dyrlæge	20	6	12	8	7	7	8	67
Farmaceut	95	32	21	15	10	25	8	206
Læge	10	17	29	11	3	6	15	91
Tandlæge	4	0	3	5	0	5	0	17
Arkitekt	100	27	36	39	32	92	25	351
Landinspek.	1	0	0	1	0	2	1	5
Bibliotekar	14	15	14	22	6	35	19	124
Musikudd.	1	2	4	2	0	7	2	18
Teolog	9	10	8	3	6	7	4	48
Psykolog	227	68	58	38	11	20	17	439
Jurist	93	36	36	32	15	59	22	293
Økonom	82	20	17	16	13	45	19	213
Samf. Adm.	545	218	194	191	68	126	117	1.459
Cand. Merc.	619	216	230	197	75	280	87	1.704
HA	133	52	36	9	2	104	18	355
HD	149	86	51	13	3	83	12	398
Komm. og Sprog	119	56	60	45	50	105	27	462
Cand. IT.	157	57	43	27	13	12	22	332
Bac. Samf.	34	8	6	3	6	3	23	83
Bac. Hum.	153	51	51	19	17	55	14	360
Bac. Nat.	89	35	21	3	6	7	16	177
Andre	234	110	205	209	99	293	146	1.297
Total	5.861	2.292	2.398	1.702	875	2.575	1.002	16.705
Ingeniører i alt	543	146	131	108	87	523	41	1.578
Magistre i alt	1.580	747	866	563	318	596	210	4.879
DJØFere i alt	1.472	543	513	446	172	614	264	4.024

Se sidste del af statistikken for en oversigt over uddannelsesgrupperingernes indhold

Tabel 5.2 – Bruttoledighedsprocent i fuldtidspersoner fordelt efter kandidatalder

	Under 1 år	Ml. 1 - 2 år	2 - 4 år	5 - 9 år	10 - 14 år	Over 15 år	Uoplyst	I alt
Civ. Ing.	24,0	7,3	2,5	1,2	1,0	1,1	2,5	2,7
Diplom Ing.	17,3	5,3	2,5	1,8	1,2	1,6	2,2	2,2
Cand.Scient.Tech.	38,5	15,2	5,6	3,5	1,4	1,5	4,0	8,9
MA. Hum.	44,8	23,5	9,7	5,6	3,6	3,2	5,2	8,6
MA. Nat.	36,2	15,6	5,6	3,4	1,9	1,4	2,6	3,4
MA. Ph.d.	28,4	16,6	2,3	3,5	2,3	3,0	3,5	3,8
MA. Samf.	43,4	18,8	7,4	5,8	3,2	3,9	6,3	12,1
Øvrige Mag.	33,1	25,0	10,1	5,5	3,0	2,7	5,7	6,6
Jordbrugsakad.	48,7	12,5	5,5	3,7	1,6	1,9	3,4	3,9
Mejeriing.	35,7	6,7	-	2,1	-	1,9	-	3,1
Levn.m.kand.	44,5	9,2	8,6	4,5	-	4,8	3,0	9,5
Dyrlæge	13,9	5,8	5,1	1,9	2,4	0,8	3,1	2,9
Farmaceut	39,1	11,3	3,3	1,6	1,6	1,2	1,6	3,9
Læge	1,1	1,9	1,6	0,6	0,3	0,2	1,0	0,8
Tandlæge	4,1	-	1,0	1,4	-	0,7	-	0,9
Arkitekt	46,9	14,9	7,4	4,3	3,5	3,5	3,8	5,9
Landinspek.	7,4	-	-	1,3	-	0,3	2,1	0,6
Bibliotekar	31,9	23,5	6,8	5,0	1,8	2,8	1,6	3,6
Musikudd.	11,4	32,0	9,8	2,7	-	1,3	0,8	1,9
Teolog	28,6	23,9	8,1	1,4	2,0	0,8	2,3	2,7
Psykolog	37,4	11,7	3,9	2,5	1,0	1,1	2,4	5,6
Jurist	11,7	5,1	1,6	1,4	0,9	1,1	1,0	1,9
Økonom	17,3	4,4	1,4	1,3	1,7	1,3	1,5	2,4
Samf. Adm.	33,8	15,0	4,9	3,6	1,9	1,9	3,0	5,6
Cand. Merc.	27,2	10,1	3,7	2,9	1,9	2,7	2,5	4,8
HA	34,3	19,6	7,6	2,6	1,5	3,1	2,6	6,2
HD	51,0	27,0	7,8	4,1	3,3	2,7	2,0	7,5
Komm. og Sprog	35,7	15,8	7,0	6,0	4,0	3,3	3,8	6,2
Cand. IT.	33,2	13,3	4,3	2,9	2,4	2,8	4,0	7,6
Bac. Samf.	39,1	18,0	6,6	2,9	11,8	1,8	3,4	6,7
Bac. Hum.	31,4	20,6	10,0	5,1	4,7	4,9	4,0	10,4
Bac. Nat.	25,1	15,5	5,3	0,9	4,1	2,0	2,4	7,3
Andre	20,7	10,8	7,4	5,5	3,4	4,4	4,1	6,0
Total	30,1	13,1	5,2	3,3	2,2	2,1	3,0	5,0
Ingeniører i alt	21,4	6,5	2,5	1,4	1,1	1,4	2,4	2,4
Magistre i alt	42,9	21,7	8,6	5,2	3,2	2,6	5,0	7,4
DJØFere i alt	26,5	10,8	3,6	2,8	1,7	2,1	2,3	4,4

Ledighedsprocenten er ikke angivet, når antallet af observationer er mindre end 10

Se sidste del af statistikken for en oversigt over uddannelsesgrupperingernes indhold

Tabel 5.3 - Bruttoledighed i fuldtidspersoner fordelt på kandidatalder (0-2 år)

	0 - 3 mdr.	3 - 6 mdr.	6 - 9 mdr.	9 - 12 mdr.	12 - 15 mdr.	15 - 18 mdr.	18 - 21 mdr.	21 - 24 mdr.
Civ. Ing.	34	101	194	47	7	27	52	14
Diplom Ing.	9	34	63	61	1	7	18	21
Cand.Scient.Tech.	102	239	360	73	35	87	108	28
MA. Hum.	83	282	604	136	74	190	200	71
MA. Nat.	19	40	70	13	14	17	18	15
MA. Ph.d.	4	6	2	3	5	1	1	3
MA. Samf.	30	76	127	31	27	25	37	17
Øvrige Mag.	9	16	26	4	5	8	14	7
Jordbrugsakad.	11	24	9	7	5	5	3	1
Mejeriing.	0	1	2	2	0	1	0	0
Levn.m.kand.	2	9	3	3	1	1	2	0
Dyrlæge	8	1	3	8	1	0	0	5
Farmaceut	9	61	17	8	9	10	7	5
Læge	5	0	4	2	0	1	13	3
Tandlæge	0	1	3	0	0	0	0	0
Arkitekt	3	5	77	15	0	5	18	4
Landinspek.	0	0	1	0	0	0	0	0
Bibliotekar	0	5	5	4	3	7	2	3
Musikudd.	0	0	1	0	1	0	0	1
Teolog	2	2	5	0	5	1	1	3
Psykolog	17	51	136	23	15	15	30	7
Jurist	16	27	45	5	9	14	7	6
Økonom	7	26	42	7	2	6	9	4
Samf. Adm.	42	121	316	67	37	46	115	20
Cand. Merc.	55	72	430	62	39	43	108	26
HA	0	26	76	31	4	9	21	18
HD	0	19	116	14	18	16	42	10
Komm. og Sprog	10	21	76	12	9	11	33	4
Cand. IT.	10	25	112	10	8	8	36	5
Bac. Samf.	3	13	17	1	1	2	4	1
Bac. Hum.	3	48	75	27	5	16	18	11
Bac. Nat.	4	24	54	8	4	5	17	9
Andre	21	41	138	34	5	18	61	25
Total	517	1.418	3.208	718	350	601	996	344
Ingeniører i alt	43	135	257	108	8	34	70	35
Magistre i alt	144	421	829	187	124	240	270	112
DJØFere i alt	120	271	909	172	91	118	261	73

Se sidste del af statistikken for en oversigt over uddannelsesgrupperingernes indhold

Tabel 5.4 - Bruttoledighedsprocent i fuldtidspersoner fordelt efter kandidatalder (0-2 år)

	0 - 3 mdr.	3 - 6 mdr.	6 - 9 mdr.	9 - 12 mdr.	12 - 15 mdr.	15 - 18 mdr.	18 - 21 mdr.	21 - 24 mdr.
Civ. Ing.	51,6	29,7	25,9	11,3	16,0	7,9	8,3	4,0
Diplom Ing.	23,0	30,6	26,7	10,5	3,4	9,2	8,5	3,6
Cand.Scient.Tech.	48,7	45,6	38,6	21,1	21,8	18,1	14,0	9,8
MA. Hum.	37,7	50,3	48,0	31,8	31,6	26,0	21,7	17,9
MA. Nat.	39,8	37,1	42,9	17,5	28,3	17,9	9,5	20,1
MA. Ph.d.	31,2	48,9	14,0	20,4	28,7	4,7	11,1	16,5
MA. Samf.	47,9	57,6	43,7	25,1	29,7	15,5	15,8	22,5
Øvrige Mag.	29,5	37,8	35,4	20,5	21,6	23,0	23,5	38,4
Jordbrugsakad.	58,4	61,0	35,7	34,0	14,3	10,6	14,7	10,8
Mejeriing.	-	-	40,0	25,0	-	-	-	-
Levn.m.kand.	34,5	42,8	47,4	60,0	12,5	4,6	-	-
Dyrlæge	68,7	6,2	9,2	9,1	-	-	-	7,0
Farmaceut	34,6	57,4	24,3	19,2	25,5	7,9	10,3	10,9
Læge	21,9	-	0,7	0,5	-	4,1	2,8	0,7
Tandlæge	-	-	3,4	-	-	-	-	-
Arkitekt	-	68,7	49,0	33,0	-	45,3	14,4	9,9
Landinspek.	-	-	7,7	-	-	-	-	-
Bibliotekar	-	49,0	29,5	26,3	-	21,2	25,0	14,3
Musikudd.	-	-	13,9	-	-	-	-	-
Teolog	19,5	28,6	48,6	-	20,6	-	20,0	37,5
Psykolog	44,9	48,3	40,0	18,8	36,0	11,4	9,7	7,4
Jurist	35,3	21,8	10,3	2,6	13,3	6,9	2,3	4,4
Økonom	32,5	28,0	16,7	6,4	4,3	4,5	4,7	4,0
Samf. Adm.	38,1	39,5	38,1	18,3	26,0	12,3	15,8	9,4
Cand. Merc.	45,8	27,9	26,1	24,4	17,1	14,7	7,7	12,0
HA	-	30,2	35,8	35,3	27,1	16,4	16,3	27,1
HD	-	36,5	56,2	41,5	26,6	28,7	24,9	38,2
Komm. og Sprog	28,0	42,1	39,0	22,9	23,1	15,3	15,5	10,4
Cand. IT.	50,7	41,7	31,6	25,5	30,0	14,3	11,8	12,3
Bac. Samf.	56,7	41,9	38,0	15,9	-	19,8	17,3	8,3
Bac. Hum.	11,4	30,7	34,9	30,6	36,5	28,5	15,5	18,8
Bac. Nat.	25,5	25,7	28,0	13,8	26,7	11,1	16,6	13,9
Andre	17,3	17,9	28,1	11,7	3,3	10,1	15,9	8,9
Total	38,3	38,3	31,8	16,7	21,2	15,5	12,1	9,2
Ingeniører i alt	41,3	29,9	26,1	10,9	10,9	8,1	8,3	3,8
Magistre i alt	38,8	49,1	46,1	28,3	30,2	23,3	19,1	19,4
DJØFere i alt	40,1	31,4	26,9	17,1	18,5	11,2	9,4	10,1

Se sidste del af statistikken for en oversigt over uddannelsesgrupperingernes indhold

Afsnit 6 – Sommerdimittenders bruttoledighed i fuldtidspersoner

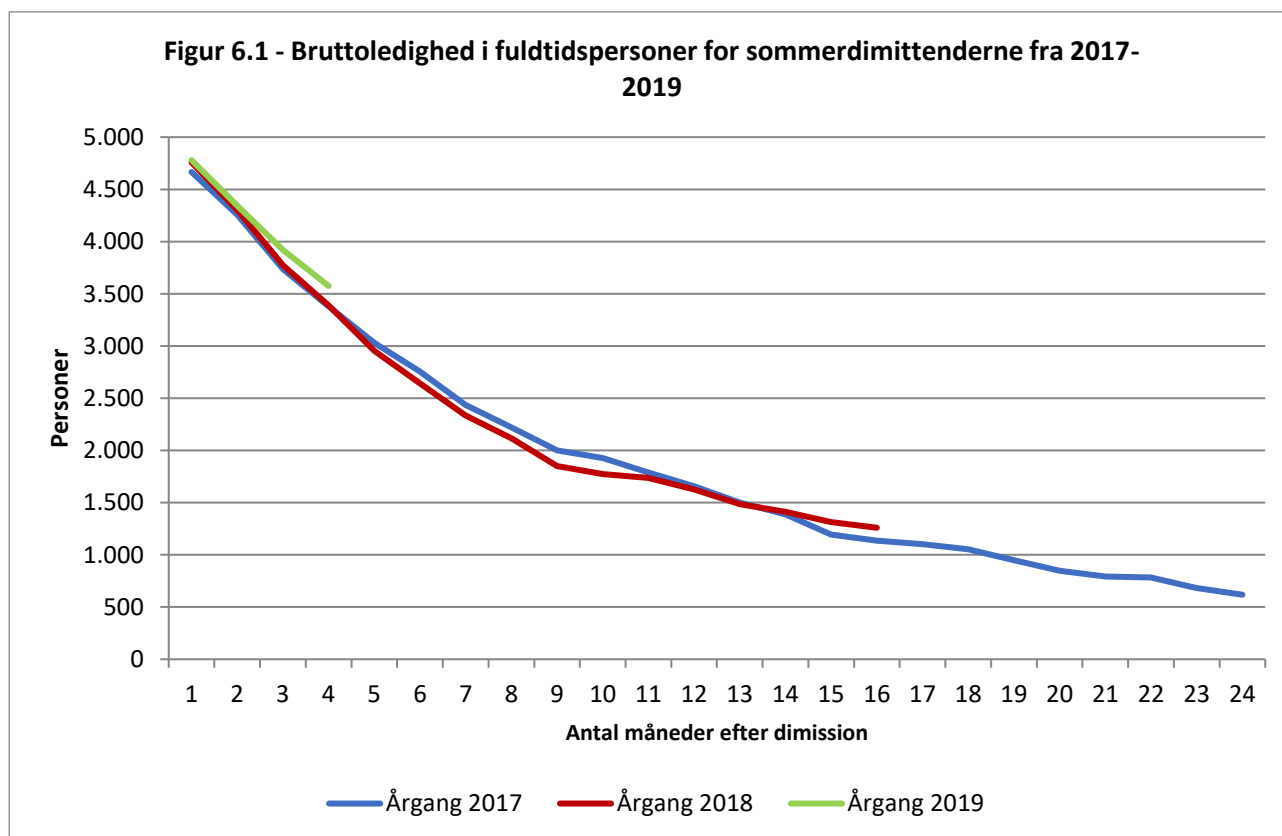
Sommerdimittender er defineret som akademikere, der har færdiggjort deres uddannelse i sommermånederne juni, juli eller august. Deres ledighed følger vi de første 24 måneder efter dimissionen. I figur 6.1 og 6.2 vises bruttoledigheden i fuldtidspersoner for sommerdimittenderne for årgang 2017-2019 i hhv. absolutte tal og procent.

Det fremgår af figur 6.2, at 2018-årgangen i løbet af de første 14 måneder på arbejdsmarkedet har haft en lavere ledig end 2017-årgangen i hele perioden. Forskellen var størst efter 10 måneder, hvor den var 2,5 procentpoint lavere for 2018-årgangen. Ledighedsprocenten for 2018-årgangen ligger dog over den tilsvarende for 2017-årgangen for 15. og 16. måned efter dimission.

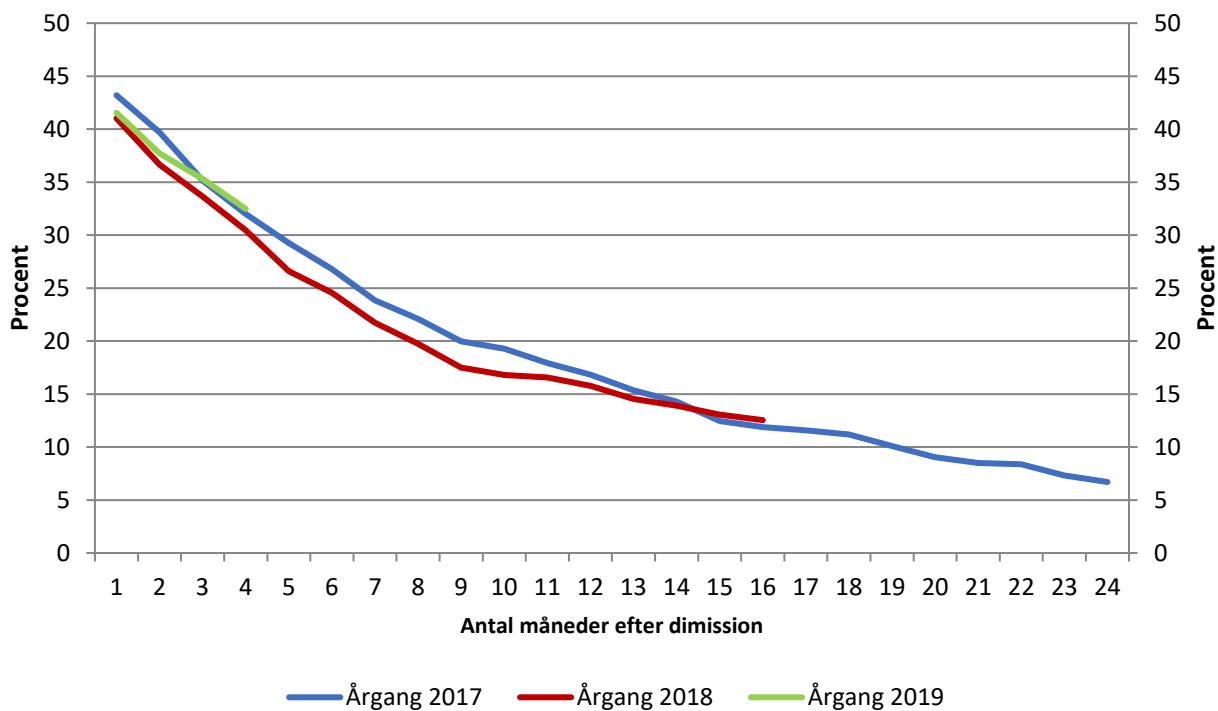
For 2019-årgangen fremgår blot ledigheden de første fire måneder efter dimissionen. Fire måneder efter dimission (som december måned i år markerer) er ledighedsprocenten for 2019-årgangen på niveau med tilsvarende for 2017-årgangen.

Figur 6.3 viser bruttoledigheden i fuldtidspersoner for sommerdimittender i 2018 og 2019 opdelt på de tre store grupper. For sommerdimittenderne 2019, fire måneder efter dimissionen, har Magistrene den højeste bruttoledighedsprocent. Herefter følger Djøf'erne og Ingeniørerne.

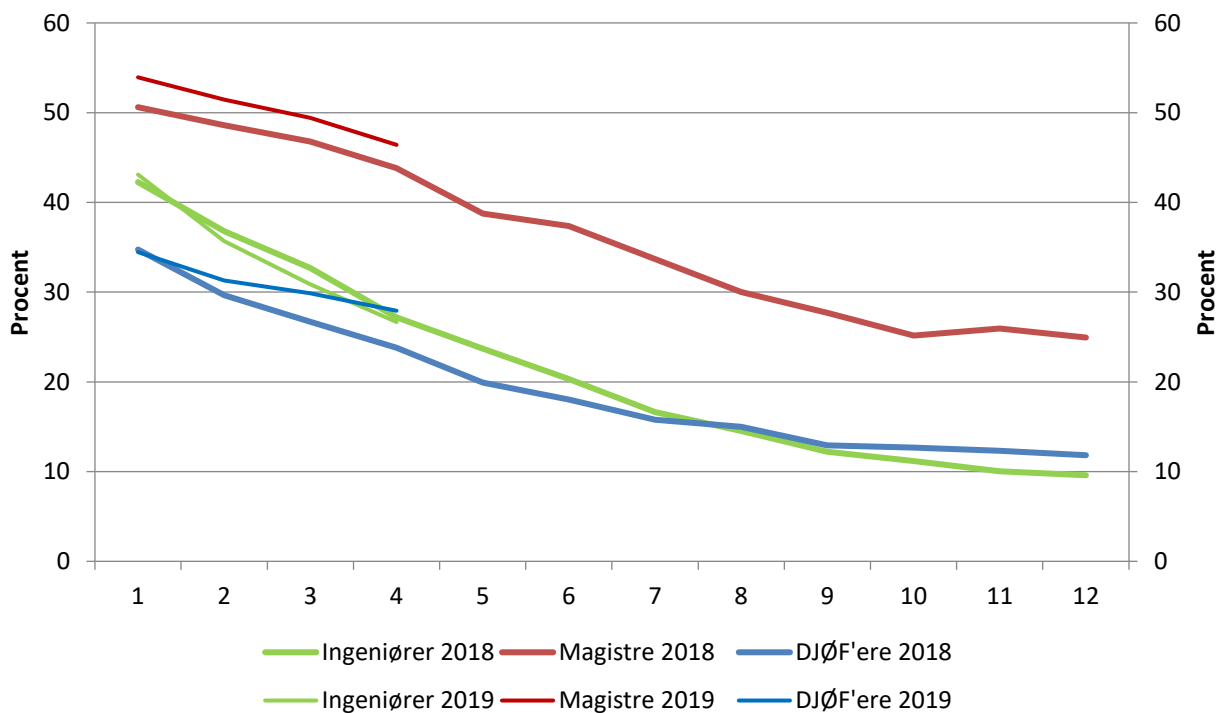
Figur 6.4, 6.5 og 6.6 viser bruttoledighedsprocenten i fuldtidspersoner for sommerdimittender for hhv. ingeniører, magistre og Djøf'ere og sammenligner med ledighedsprocenten de seneste fem år.



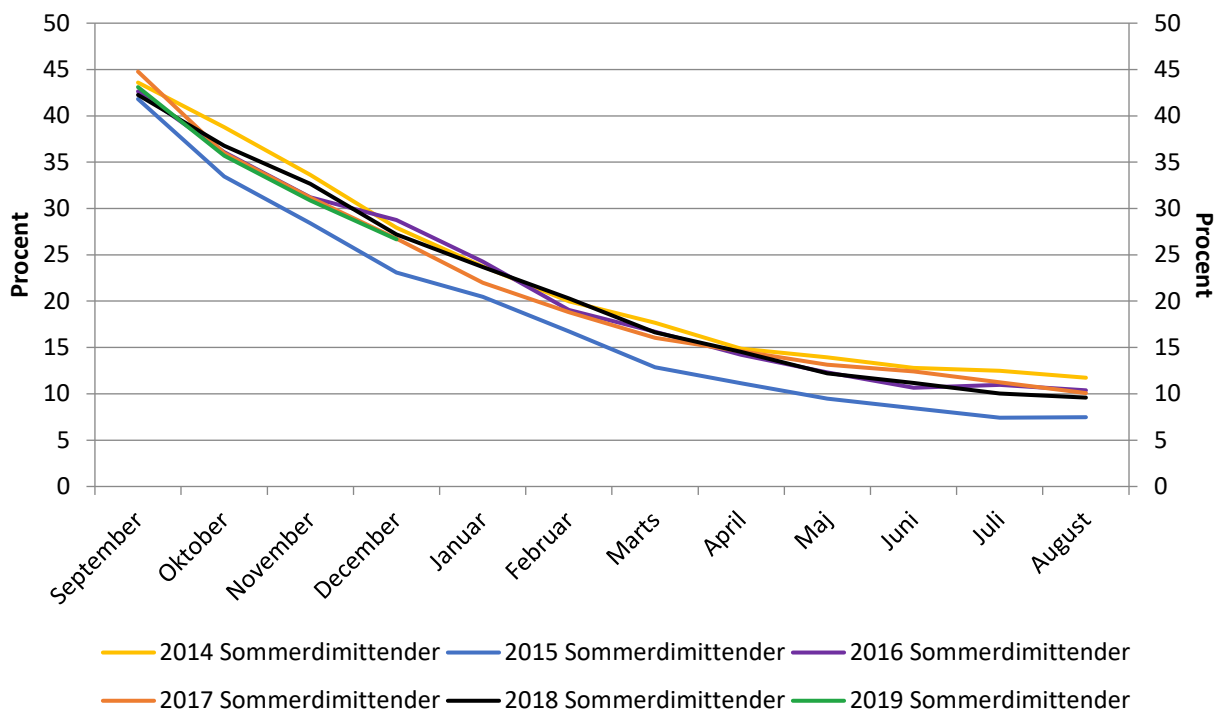
Figur 6.2 - Bruttoledighedsprocent i fuldtidspersoner for sommerdimittenderne fra 2017-2019



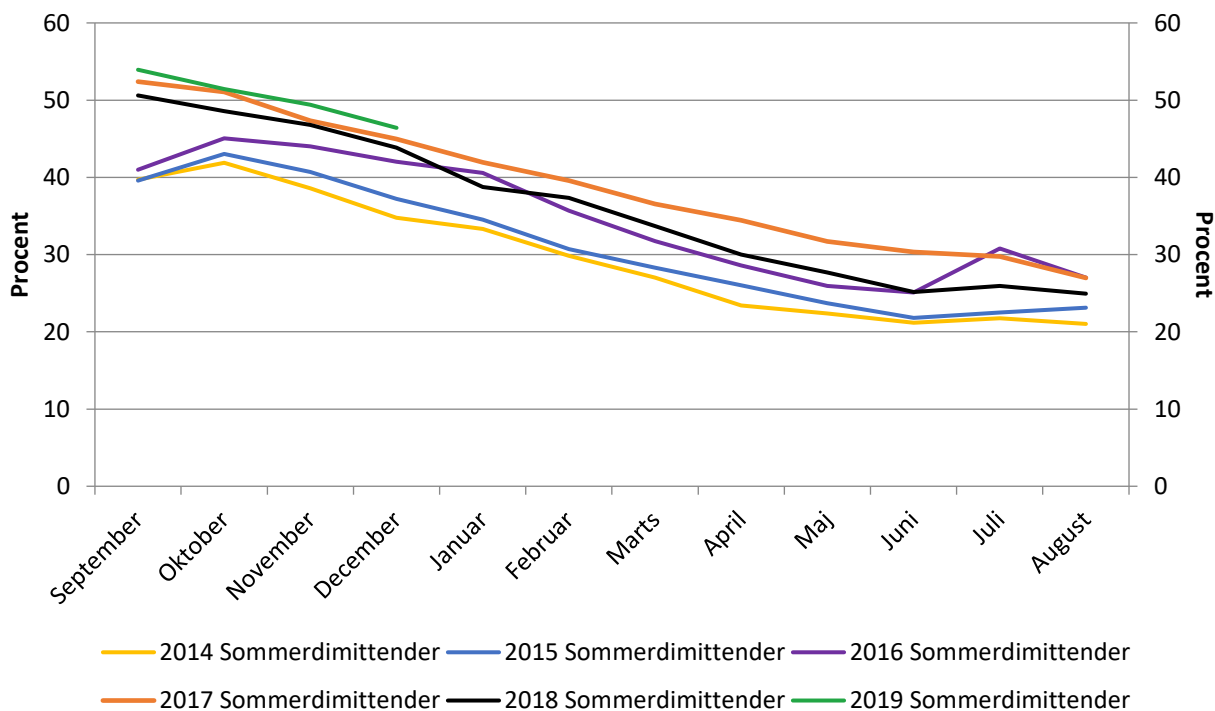
Figur 6.3 - Bruttoledighedsprocent i fuldtidspersoner for sommerdimittender opdelt på grupper, årgang 2018-2019



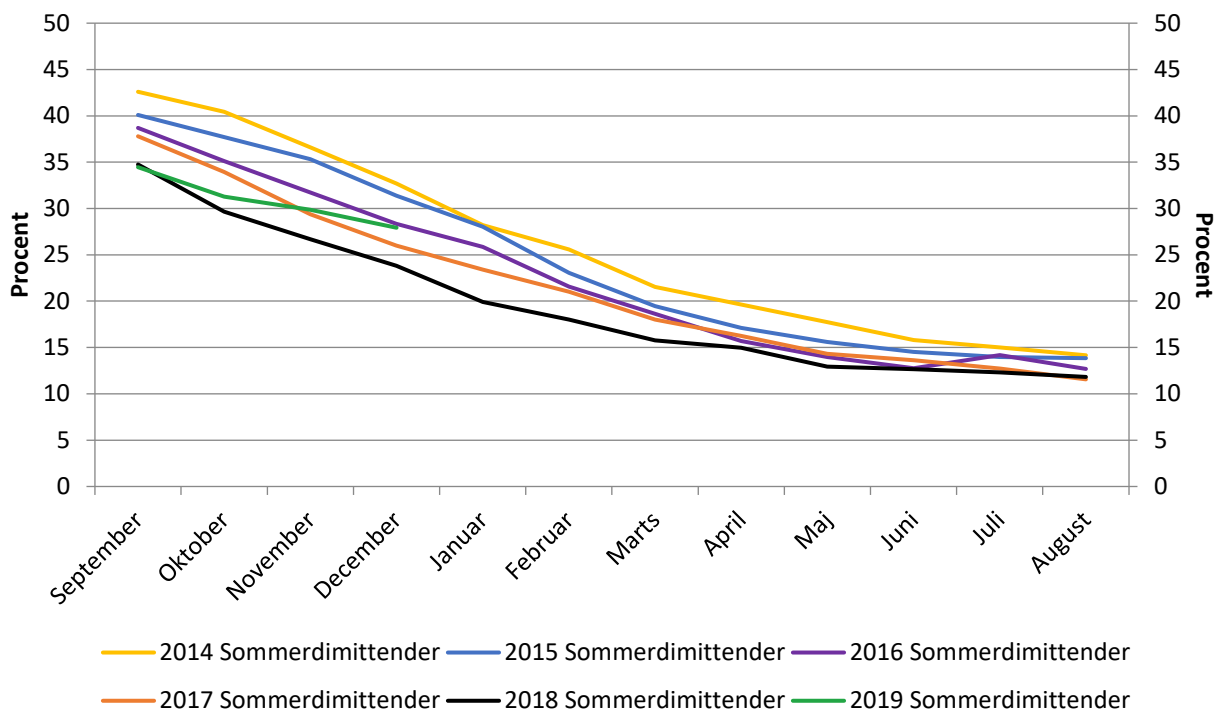
Figur 6.4 - Bruttoledigheds pct. i fuldtidspersoner for sommerdimittender for ingeniører, årgang 2014-2019



Figur 6.5 - Bruttoledigheds pct. i fuldtidspersoner for sommerdimittender for magistre, årgang 2014-2019



Figur 6.6 - Bruttoledigheds pct. i fuldtidspersoner for sommerdimittender for DJØF'ere, årgang 2014-2019



Afsnit 7 – Regionstabeller

Tabel A – Bruttoledighed i fuldtidspersoner fordelt på regioner

	Nord- Jylland	Vest- Jylland	Øst- Jylland	Syd- Jylland	Fyn	Sjælland	Hoved- staden	Bornholm	Hele Landet
Civ. Ing.	130	14	96	66	61	33	450	0	850
Diplom Ing.	37	23	152	69	62	56	327	1	728
Cand.Scient.Tech.	184	15	258	49	156	72	810	1	1.545
MA. Hum.	301	81	882	152	334	177	1.542	12	3.482
MA. Nat.	32	9	116	18	58	30	241	4	510
MA. Ph.d.	2	1	25	3	5	2	54	0	92
MA. Samf.	49	9	104	17	29	34	337	3	583
Øvrige Mag.	17	5	51	5	14	9	110	0	212
Jordbrugsakad.	3	7	16	6	11	15	94	1	154
Mejeriing.	0	1	2	1	0	0	6	0	11
Levn.m.kand.	0	0	2	0	1	2	33	0	38
Dyrlæge	1	0	2	6	3	11	44	0	67
Farmaceut	3	2	22	5	21	9	143	0	206
Læge	6	3	19	5	10	5	43	0	91
Tandlæge	0	1	2	0	1	0	13	0	17
Arkitekt	7	3	107	3	4	8	219	0	351
Landinspek.	2	1	0	2	0	0	1	0	5
Bibliotekar	13	5	10	6	9	16	64	1	124
Musikudd.	5	1	1	1	2	0	8	0	18
Teolog	0	0	17	2	2	2	24	0	48
Psykolog	49	9	133	11	52	19	163	1	439
Jurist	15	4	51	11	17	18	176	0	293
Økonom	18	4	40	2	24	10	114	0	213
Samf. Adm.	128	26	204	52	118	90	835	3	1.459
Cand. Merc.	135	33	324	87	108	91	918	2	1.704
HA	32	18	68	30	44	16	145	0	355
HD	29	5	61	16	34	25	226	0	398
Komm. og Sprog	43	14	81	17	35	37	233	2	462
Cand. IT.	83	9	72	14	16	7	131	0	332
Bac. Samf.	12	0	16	7	4	5	38	0	83
Bac. Hum.	38	8	80	16	41	18	159	1	360
Bac. Nat.	22	1	39	5	10	6	91	2	177
Andre	61	23	175	42	75	92	822	4	1.297
Total	1.457	335	3.228	729	1.360	917	8.618	35	16.705
Ingeniører i alt	167	37	249	135	123	89	777	1	1.578
Magistre i alt	400	105	1.178	196	440	254	2.284	18	4.879
DJØFere i alt	328	85	687	183	311	226	2.189	4	4.024

Se sidste del af statistikken for en oversigt over uddannelsesgrupperingernes indhold

Tabel B – Bruttoledighedsprocent i fuldtidspersoner fordelt på regioner

	Nord- Jylland	Vest- Jylland	Øst- Jylland	Syd- Jylland	Fyn	Sjælland	Hoved- staden	Bornholm	Hele Landet
Civ. Ing.	3,5	1,6	2,5	3,5	4,8	1,6	2,7	-	2,7
Diplom Ing.	2,5	1,4	2,3	1,6	2,0	1,5	2,6	1,5	2,2
Cand.Scient.Tech.	13,5	4,3	9,7	6,2	13,8	6,8	8,4	2,7	8,9
MA. Hum.	10,4	7,0	11,0	6,8	10,5	6,2	7,9	10,0	8,6
MA. Nat.	4,7	2,1	4,0	2,5	5,1	2,1	3,4	7,9	3,4
MA. Ph.d.	1,8	1,7	4,7	3,9	3,2	1,7	4,4	-	3,8
MA. Samf.	16,0	14,5	15,9	14,7	17,7	10,1	10,9	16,7	12,1
Øvrige Mag.	7,9	5,8	9,3	2,4	6,3	3,7	7,1	-	6,6
Jordbrugsakad.	1,8	2,7	3,4	2,1	4,2	2,2	5,5	5,6	3,9
Mejeriing.	-	4,2	2,7	2,7	-	-	5,0	-	3,1
Levn.m.kand.	-	-	7,3	-	8,3	4,4	11,0	-	9,5
Dyrlæge	0,5	-	0,8	2,1	2,4	2,7	4,8	-	2,9
Farmaceut	2,7	3,0	7,6	2,7	8,7	1,7	3,9	-	3,9
Læge	0,9	0,8	0,8	0,6	0,8	0,8	0,9	-	0,8
Tandlæge	-	0,9	0,5	-	1,0	-	1,6	-	0,9
Arkitekt	5,5	3,4	7,0	1,4	2,9	3,5	6,1	-	5,9
Landinspek.	0,7	1,3	-	2,1	-	-	0,5	-	0,6
Bibliotekar	4,0	3,5	2,6	2,4	4,3	3,8	3,7	7,1	3,6
Musikudd.	4,2	1,9	0,9	0,9	2,1	-	2,6	-	1,9
Teolog	-	-	5,1	0,8	1,4	1,0	4,4	-	2,7
Psykolog	7,6	3,5	7,2	2,3	10,0	3,6	4,7	3,4	5,6
Jurist	2,6	1,0	2,3	1,5	3,0	1,7	1,9	-	1,9
Økonom	4,2	2,3	2,9	0,6	4,3	1,8	2,1	-	2,4
Samf. Adm.	8,8	5,5	6,9	4,9	8,5	4,9	5,0	5,3	5,6
Cand. Merc.	6,9	3,9	5,0	4,3	6,3	4,5	4,7	5,8	4,8
HA	7,9	5,9	6,5	4,8	11,6	2,8	6,2	-	6,2
HD	8,4	2,4	7,0	3,3	11,2	4,6	8,9	-	7,5
Komm. og Sprog	11,5	5,7	6,3	3,6	8,5	6,2	5,9	13,6	6,2
Cand. IT.	17,4	14,7	8,4	7,6	10,1	4,1	5,4	-	7,6
Bac. Samf.	17,7	-	9,5	9,0	6,5	5,5	5,5	-	6,7
Bac. Hum.	16,1	9,3	12,6	10,3	13,5	6,8	9,2	6,8	10,4
Bac. Nat.	10,8	1,1	9,2	3,3	6,9	3,6	7,9	-	7,3
Andre	5,5	3,8	6,2	3,3	6,3	5,6	6,6	4,1	6,0
Total	6,8	3,4	5,8	3,5	6,6	3,6	5,0	4,9	5,0
Ingeniører i alt	3,2	1,4	2,3	2,2	2,8	1,5	2,6	1,0	2,4
Magistre i alt	9,5	5,8	9,3	5,8	9,1	5,1	7,0	9,2	7,4
DJØFere i alt	6,8	3,9	4,9	3,8	6,7	3,7	4,1	3,4	4,4

Se sidste del af statistikken for en oversigt over uddannelsesgrupperingernes indhold

Tabel C – Bruttoledighed i fuldtidspersoner fordelt på de store kommuner

	Antal fuldtidspersoner				Ledigheds pct.				
	København	Århus	Aalborg	Odense	København	Århus	Aalborg	Odense	Hele landet
Civ. Ing.	200	59	113	50	3,5	2,9	4,3	6,1	2,7
Diplom Ing.	118	85	20	41	3,8	3,0	2,7	2,5	2,2
Cand.Scient.Tech.	514	209	160	135	9,7	11,2	15,2	16,1	8,9
MA. Hum.	1.127	691	219	226	9,2	12,7	11,4	11,0	8,6
MA. Nat.	141	83	26	44	4,5	4,7	6,4	6,1	3,4
MA. Ph.d.	29	19	0	3	4,6	4,7	-	2,3	3,8
MA. Samf.	252	83	40	19	11,7	16,8	17,9	18,0	12,1
Øvrige Mag.	74	39	9	6	8,2	11,2	8,4	5,0	6,6
Jordbrugsakad.	53	6	2	5	8,0	5,3	4,3	7,9	3,9
Mejeriing.	4	0	0	0	8,2	-	-	-	3,1
Levn.m.kand.	20	1	0	1	12,8	6,9	-	16,7	9,5
Dyrlæge	22	0	1	2	7,0	-	1,7	5,0	2,9
Farmaceut	75	15	3	16	5,9	9,5	6,0	9,3	3,9
Læge	27	13	5	5	1,2	0,7	1,0	0,6	0,8
Tandlæge	5	2	0	1	1,7	0,6	-	1,8	0,9
Arkitekt	161	85	2	2	7,1	7,5	2,3	3,9	5,9
Landinspek.	0	0	0	0	-	-	-	-	0,6
Bibliotekar	43	4	11	4	5,2	2,2	5,7	3,5	3,6
Musikudd.	5	1	3	0	3,2	1,6	4,7	-	1,9
Teolog	17	14	0	2	6,8	9,2	-	3,9	2,7
Psykolog	105	107	46	43	5,3	8,6	9,9	13,0	5,6
Jurist	96	36	10	11	2,3	2,6	2,7	3,1	1,9
Økonom	71	31	11	21	2,8	3,5	3,7	5,6	2,4
Samf. Adm.	590	152	106	80	6,0	7,7	9,7	8,6	5,6
Cand. Merc.	539	244	114	93	5,6	6,0	8,6	7,8	4,8
HA	84	41	22	36	8,6	7,2	9,5	14,6	6,2
HD	130	52	24	27	12,6	10,6	13,6	15,4	7,5
Komm. og Sprog	138	57	27	30	7,4	7,2	11,8	11,3	6,2
Cand. IT.	94	58	77	15	6,1	9,6	19,2	13,9	7,6
Bac. Samf.	26	13	9	3	6,4	12,4	18,4	7,9	6,7
Bac. Hum.	110	58	25	32	10,2	13,7	17,1	16,0	10,4
Bac. Nat.	65	20	19	7	10,1	8,4	11,9	6,6	7,3
Andre	511	114	44	48	7,7	7,0	6,7	7,0	6,0
Total	5.446	2.394	1.147	1.007	6,5	7,1	8,2	7,8	5,0
Ingeniører i alt	318	144	133	91	3,6	2,9	4,0	3,7	2,4
Magistre i alt	1.622	915	293	298	8,5	10,8	10,8	9,6	7,4
DJØFere i alt	1.380	504	263	241	5,1	5,7	7,9	7,8	4,4

Se sidste del af statistikken for en oversigt over uddannelsesgrupperingernes indhold

Afsnit 8 – Om Akademikernes Ledighedsstatistik

Akademikernes ledighedsstatistik bygger på data fra Akademikernes A-kasse, A-kassen for Journalistik, Kommunikation og Sprog (AJKS), Magistrenes A-kasse (MA) samt Civiløkonomernes A-kasse (CA).

AC-områdetets fire a-kasser afleverer månedligt data til Akademikernes ledighedsstatistik. Der er tidsmæssig overensstemmelse mellem Akademikernes ledighedsstatistik og den officielle månedlige ledighedsstatistik fra Danmarks Statistik.

Frem til og med juli 2017 har perioden fulgt dagpengeperioden med ugebaseret udbetaling, der som hovedregel sluttede den næstsidste søndag i den pågældende kalendermåned. Fra juli 2017 og frem følger perioden forsat dagpengeperioden, men med månedsbaseret udbetaling. Landets A-kasser har siden juli 2017 opgjort ledighed i antal fuldtidstimer, frem for antal uger, om måneden. I forbindelse med dagpengereformen i juli 2017 har a-kasserne foretaget mindre justeringer i måden hvorpå de opgør data. Disse ting kombineret kan have skabt et databrud i juli 2017.

Akademikernes ledighedsstatistik er udarbejdet efter de samme principper som den officielle ledighedsstatistik fra Danmarks Statistik. Det vil sige, at den er baseret på dagpengeudbetalinger fra a-kasserne. Derudover er der suppleret med oplysninger om uddannelse, dimissionstidspunkt, alder og bopælskommune.

Ledigheden er stærkt påvirket af et årligt sæsonmønster, som kan gøre det svært at vurdere den underliggende udvikling i ledigheden. Derfor sæsonkorrigerer Akademikerne udvalgte tidsserier i publikationen. Dette gøres ved en statistik metode, der finder det årlige sæsonmønster og trækker dette ud af tidsserien. Dermed opnås den sæsonkorrigerede tidsserie, som vises i publikationen.

Akademikernes ledighedsstatistik tegner et billede af akademikernes aktuelle ledighedssituation - også regionalt og lokalt. Detaljerede tabeller for hver beskæftigelsesregion og kommune findes på www.ac.dk. Endvidere indeholder publikationen tabeller og figurer, der belyser udviklingen siden januar 1996.

I tilknytning hertil skal bemærkes, at indplaceringen af personer i uddannelseskategorierne følger direkte fra uddannelsesoplysningerne om hvert enkelt forsikret medlem. Det betyder at vores afgrænsning af fx ingeniører, magistre og Djøf'ere kan variere i forhold til a-kassernes afgrænsning. Desuden er det ikke muligt at sammenligne alle uddannelsesgrupperne tilbage i tid, idet der med mellemrum er sket enkelte justeringer af uddannelsesgrupperne.

Oversigt over uddannelsesgrupperingernes indhold

Indhold	
Civ. Ing.	Civilingeniører og levnedsmiddelingeniører
Diplom Ing.	Diplomingeniører, akademiingeniører og teknikumingeniører
Cand.Scient.Tech.	Kandidater indenfor det tekniske naturvidenskabelige område (Ny kategori oprettet i januar 2015)
MA.Hum.	Kandidatretninger indenfor det humanistiske område
MA.Nat	Kandidatretninger indenfor biologi, geologi, geografi og legemsøvelser, matematik, datalogi, fysik, kemi og biokemi
MA.Ph.d.	Medlemmer af Magistrenes A-kasse med en Ph.d.-grad
Mag.Samf.	Kandidatretninger indenfor kultursociologi, antropologi, samfundsfag og aktuarer
Øvrige Mag.	Medlemmer af Magistrenes Arbejdsløshedskasse, som ikke kan placeres under de andre magisterkategorier
Jordbrugsakad.	Bachelorer og kandidater uddannet fra KULIFE (tidligere KVL) - Cand.agro., cand.silv., cand.hort., cand.hort.arch., cand.oecon.agro., cand.scient., cand.scient.oecon. med mange forskellige tillægstitler inden for de nævnte kandidattitler.
Mejeriing.	Cand.lact.
Levn.m.kand.	Levnedsmiddelkandidater (tidligere bromatologer)
Dyrlæge	Cand.med.vet.
Farmaceut	Cand. pharm., cand.psych., cand. scient lægemiddelvidenskab, cand. scient medicinalkemi, cand. scient medicinalbiologi, cand. scient molekylær medicin, humanbiologer, Ph.d. farmaceuter
Læge	Cand.med.
Tandlæge	Cand.odont.
Arkitekt	Cand.arch.
Landinspek.	Cand.geom.
Bibliotekar	Bibliotekar D.B. og cand.scient.bibl.
Musikudd.	Musikuddannede kandidater
Teolog	Cand.teol.
Psykolog	Cand.psych.
Jurist	Cand.jur.
Økonom	Cand.oecon., cand.polit. og cand.scient.oecon.
Samf.Adm.	Cand.scient.pol., cand.rer.soc., cand.tech.soc., cand. scient.adm., cand.adm.pol., cand.negot., cand.comm., kand.samf. og cand.scient.soc.
Cand.Merc.	Alle retninger indenfor cand.merc-uddannelserne.
HA	Alle retninger indenfor HA-uddannelserne
HD	Alle retninger indenfor HD-uddannelserne
Komm. og sprog	Alle medlemmer af arbejdsløsheds-kassen for Journalistisk, Kommunikation og Sprog bortset fra journalisterne.
Cand.IT	Cand.IT
Bac.Samf.	Bacheloruddannelse indenfor det samfundsvidenskabelige område
Bac.Hum.	Bacheloruddannelse indenfor det humanistiske område
Bac.Nat.	Bacheloruddannelse indenfor det naturvidenskabelige område
Andre	Kiropraktorer og medlemmer af AAK, CA og IAK som ikke kan placeres indenfor en af de øvrige uddannelseskategorier. Fra oktober 2019 og frem indgår Cand.design, ph.d. i arkitektur og design samt master of architecture and design i denne gruppe