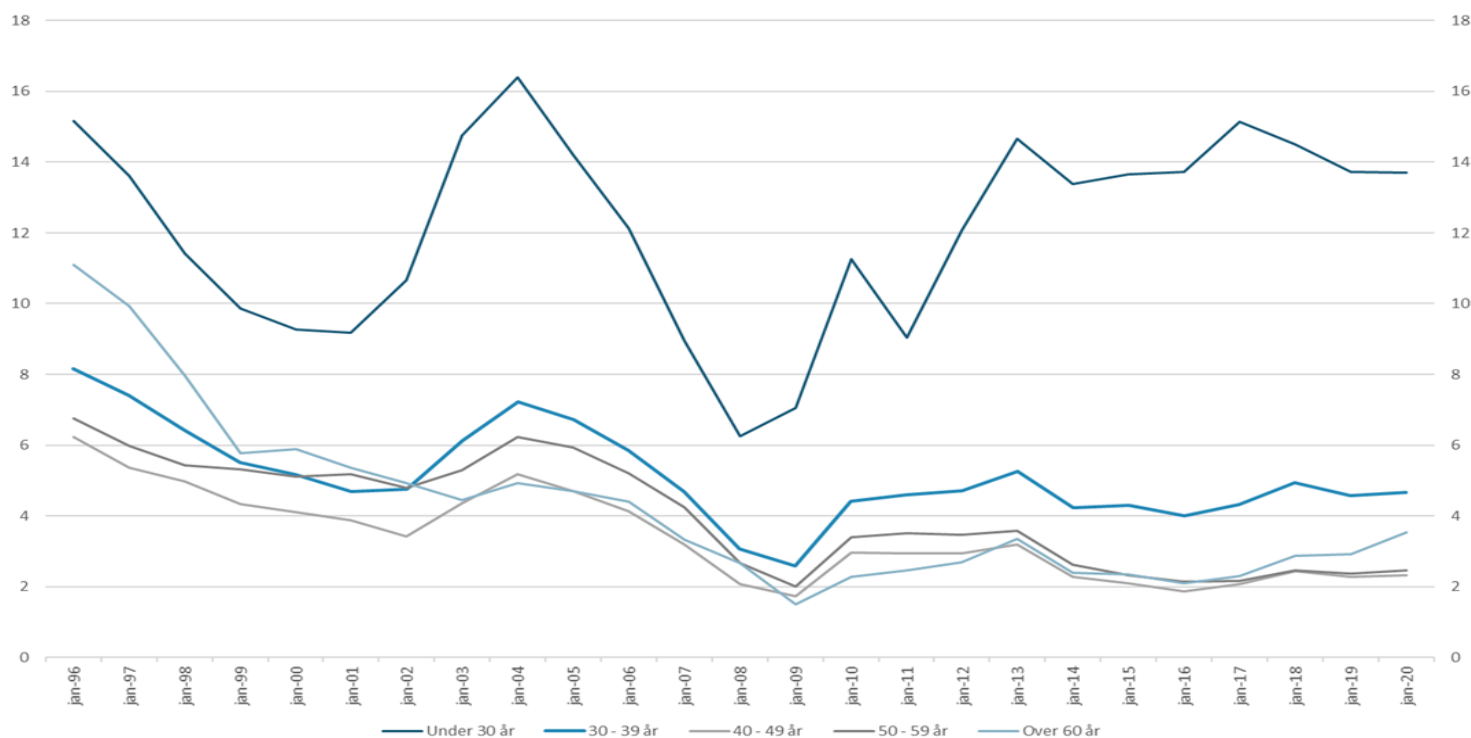


Akademikerne

Ledighedsstatistik, januar 2020

Bruttoledighedsprocenten de seneste 25 år opgjort på aldersgrupper



Konjunkturbetinget udvikling i bruttoledigheden blandt akademikere

Figuren viser udviklingen i bruttoledighedsprocenten i januar måned fra 1996-2020. Bruttoledigheden er gået op og ned hen over årene for samtlige aldersgrupper, men den mest volatile af aldersgrupperne er personerne under 30 år. Beskæftigelsesmulighederne for de unge er i særlig grad påvirket af konjunkturerne, blandt andet fordi der i ugunstige perioder er færre jobåbninger, som de nyuddannede kan træde ind i.

Ledigheden er lavest for akademikere i 40'erne og 50'erne

Det generelle billede er et fald i ledigheden op mod 60-års alderen, hvorefter ledigheden stiger en smule. I hele perioden har ledigheden været højest for personer under 30 år, mens den for dem i 30'erne er på mellem 4 og 5 procent. De laveste ledighedsprocenter ses blandt akademikere i 40'erne og 50'erne.

Akademikere i 60'erne oplever stigende ledighed end tidligere

Det seneste år har ledigheden for aldersgrupperne under 60 år været uforandret. Til gengæld har udviklingen i ledigheden været stødt stigende for personer over 60 år de senere år.

Kommentarer:

Chefanalytiker
Jan Christensen
jc@ac.dk
31 31 17 49

Metode og supplerende dataudtræk:

Statistikmedarbejder
Frederik Taasby
statistik@ac.dk
25 35 41 35

Indholdsfortegnelse

Nøgletalstabel.....	2
Afsnit 1 - Forsikrede medlemmer.....	3
Tabel 1 – Forsikrede medlemmer	4
Afsnit 2 – Bruttoledighed i berørte personer og fuldtidspersoner.....	5
Tabel 2 – Bruttoledighed i berørte personer og fuldtidspersoner.....	6
Afsnit 3 – Bruttoledige fuldtidspersoner i procent af forsikrede	7
Tabel 3 – Bruttoledighed i berørte personer og fuldtidspersoner i procent af antal forsikrede.....	8
Afsnit 4 – Bruttoledighed i fuldtidspersoner fordelt på alder.....	9
Tabel 4.1 – Bruttoledighed i fuldtidspersoner fordelt på alder	10
Tabel 4.2 – Bruttoledighedsprocent i fuldtidspersoner fordelt på alder	11
Afsnit 5 - Dimittendledighed og ledighed efter kandidatalder	12
Tabel 5.1 – Bruttoledighed i fuldtidspersoner fordelt på kandidatalder	13
Tabel 5.2 – Bruttoledighedsprocent i fuldtidspersoner fordelt efter kandidatalder.....	14
Tabel 5.3 - Bruttoledighed i fuldtidspersoner fordelt på kandidatalder (0-2 år).....	15
Tabel 5.4 - Bruttoledighedsprocent i fuldtidspersoner fordelt efter kandidatalder (0-2 år).....	16
Afsnit 6 – Sommerdimittenders bruttoledighed i fuldtidspersoner.....	17
Afsnit 7 – Regionstabeller	21
Tabel A – Bruttoledighed i fuldtidspersoner fordelt på regioner	21
Tabel B – Bruttoledighedsprocent i fuldtidspersoner fordelt på regioner	22
Tabel C – Bruttoledighed i fuldtidspersoner fordelt på de store kommuner	23
Afsnit 8 – Om Akademikernes Ledighedsstatistik.....	24

Nøgletalstabel

Nøgletal 1: Ledighed (sæsonkorrigeret)

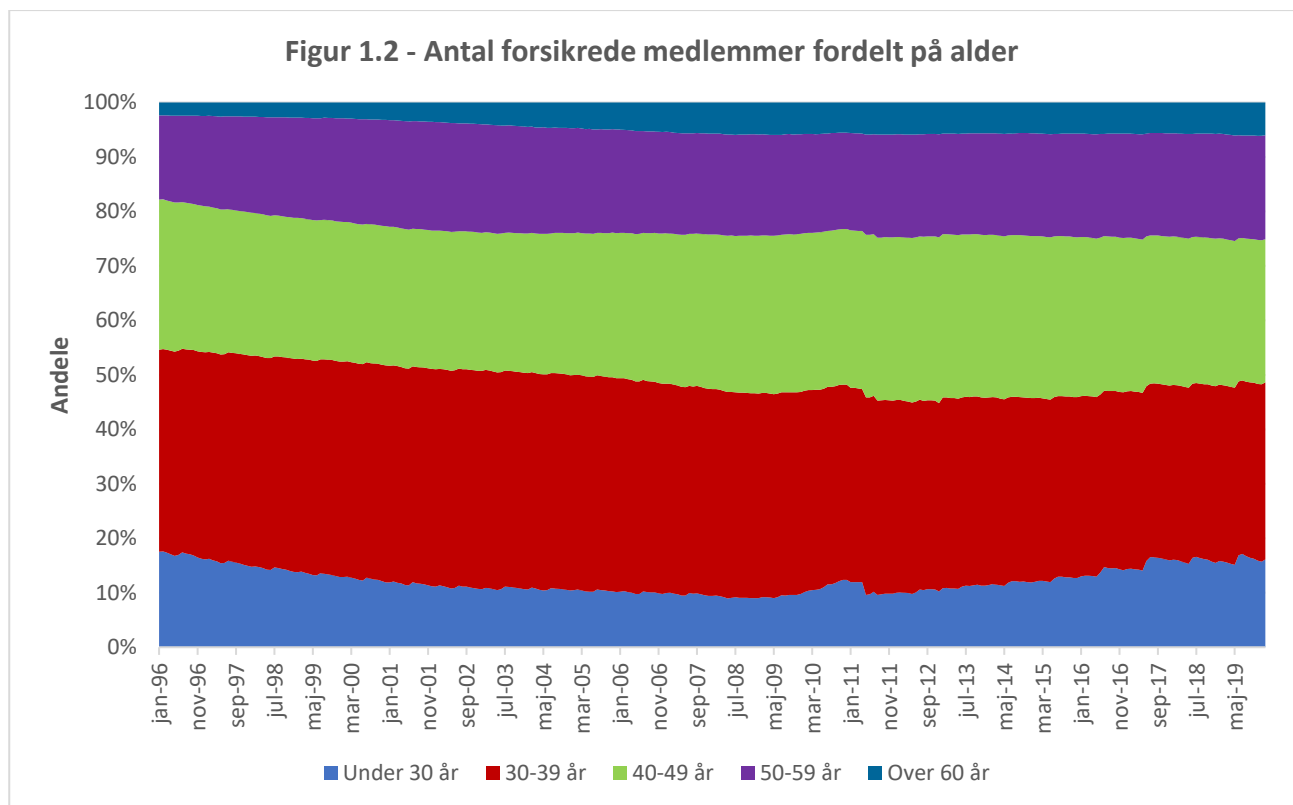
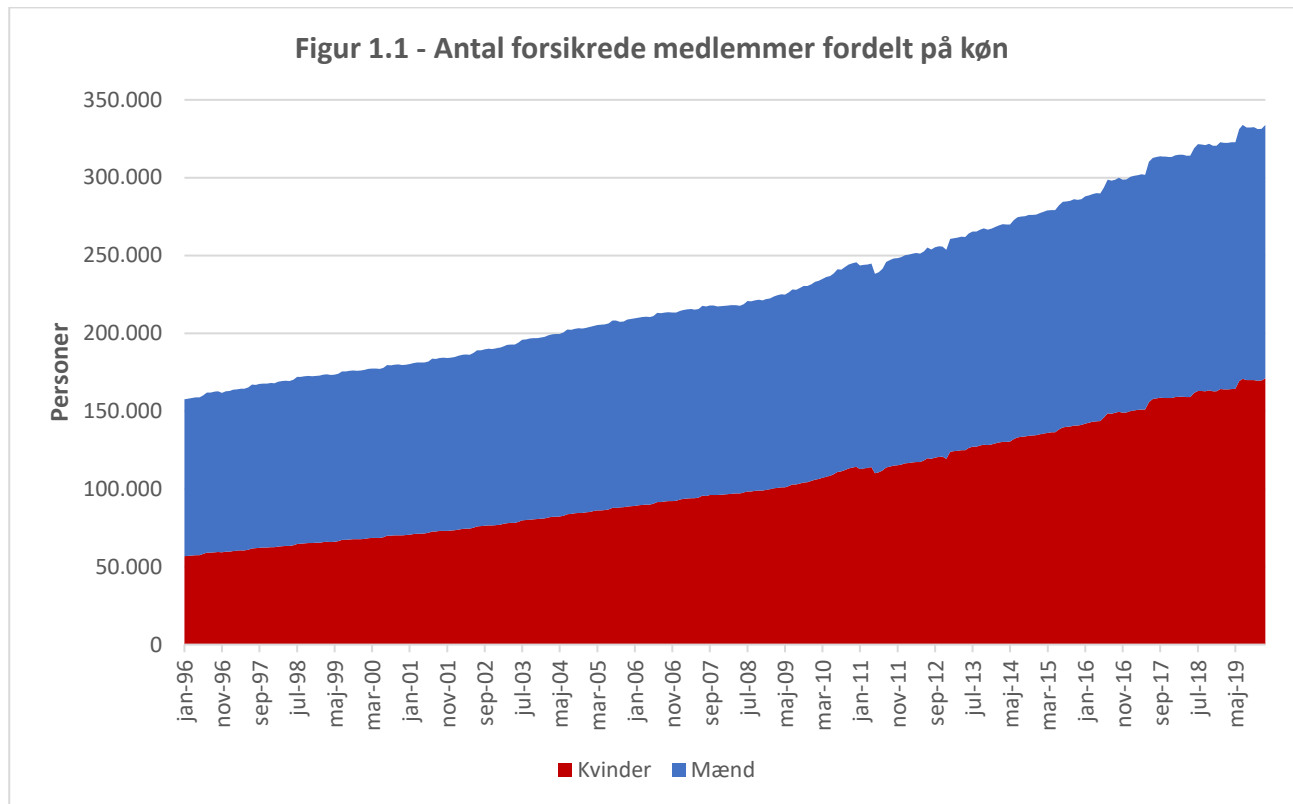
	Seneste udvikling								Årlig udvikling			
	Fuldtidspersoner				Ledigheds pct.				Fuldtidspersoner		Ledigheds pct.	
	2019	2019	2019	2020	2019	2019	2019	2020	2019	2020	2019	2020
	Okt	Nov	Dec	Jan	Okt	Nov	Dec	Jan	Jan	Jan	Jan	Jan
Bruttoledighed	16.706	16.915	16.888	16.854	5,0	5,1	5,1	5,0	15.849	16.854	4,9	5,0
Fordelt på kandidatalder												
Kandidatalder												
- op til 1 år	6.027	6.045	5.963	5.887	30,8	31,0	30,5	29,5	5.735	5.887	29,3	29,5
- mellem 1 - 2 år	2.354	2.397	2.379	2.439	13,4	13,5	13,4	13,5	2.384	2.439	13,0	13,5
- øvrige	7.309	7.423	7.469	7.447	2,8	2,8	2,9	2,8	6.776	7.447	2,7	2,8
Fordelt på akademiske hovedgrupper												
DJØFere	3.902	3.985	3.990	3.850	4,3	4,4	4,4	4,2	3.712	3.850	4,2	4,2
- kandidatalder op til 1 år	1.455	1.463	1.458	1.366	26,2	26,3	26,4	23,8	1.375	1.366	24,1	23,8
- øvrige	2.185	2.247	2.256	2.187	3,0	3,0	3,0	2,9	2.052	2.187	2,9	2,9
Magistre	4.808	4.870	4.810	4.832	7,3	7,4	7,3	7,3	4.591	4.832	7,2	7,3
- kandidatalder op til 1 år	1.575	1.581	1.520	1.493	42,5	42,8	41,1	40,3	1.479	1.493	39,2	40,3
- øvrige	3.078	3.097	3.094	3.131	5,3	5,4	5,4	5,4	2.936	3.131	5,2	5,4
Ingeniører	1.684	1.693	1.712	1.790	2,6	2,6	2,6	2,7	1.588	1.790	2,5	2,7
- kandidatalder op til 1 år	658	668	683	676	26,6	26,4	25,6	25,9	644	676	26,3	25,9
- øvrige	1.002	998	1.003	1.073	1,7	1,6	1,7	1,8	936	1.073	1,6	1,8

Nøgletal 2: Ledighed (ikke sæsonkorrigeret)

	Seneste udvikling								Årlig udvikling			
	Fuldtidspersoner				Ledigheds pct.				Fuldtidspersoner		Ledigheds pct.	
	2019	2019	2019	2020	2019	2019	2019	2020	2019	2020	2019	2020
	Okt	Nov	Dec	Jan	Okt	Nov	Dec	Jan	Jan	Jan	Jan	Jan
Bruttoledighed	17.589	17.144	16.705	16.577	5,3	5,2	5,0	5,0	15.611	16.577	4,8	5,0
Fordelt på kandidatalder												
Kandidatalder												
- op til 1 år	6.705	6.334	5.861	5.396	33,1	32,2	30,1	26,8	5.294	5.396	27,0	26,8
- mellem 1 - 2 år	2.450	2.327	2.292	2.406	13,8	13,3	13,1	13,4	2.353	2.406	13,0	13,4
- øvrige	7.449	7.470	7.550	7.714	2,9	2,9	2,9	2,9	7.017	7.714	2,8	2,9
Fordelt på akademiske hovedgrupper												
DJØFere	4.166	4.121	4.024	3.672	4,6	4,5	4,4	4,0	3.574	3.672	4,1	4,0
- kandidatalder op til 1 år	1.640	1.586	1.472	1.201	28,3	28,0	26,5	21,4	1.233	1.201	22,0	21,4
- øvrige	2.275	2.280	2.288	2.201	3,1	3,1	3,1	3,0	2.067	2.201	2,9	3,0
Magistre	5.068	4.994	4.879	4.937	7,7	7,6	7,4	7,5	4.702	4.937	7,4	7,5
- kandidatalder op til 1 år	1.750	1.700	1.580	1.483	46,2	45,8	42,9	39,6	1.479	1.483	38,9	39,6
- øvrige	3.114	3.084	3.088	3.245	5,4	5,3	5,4	5,6	3.043	3.245	5,4	5,6
Ingeniører	1.764	1.634	1.578	1.645	2,7	2,5	2,4	2,5	1.459	1.645	2,3	2,5
- kandidatalder op til 1 år	700	610	543	498	27,1	24,2	21,4	19,8	474	498	20,2	19,8
- øvrige	1.034	991	995	1.099	1,7	1,6	1,6	1,8	958	1.099	1,6	1,8

Afsnit 1 - Forsikrede medlemmer

Der er nu 333.841 akademikere, som er forsikret i en af de fire akademiske a-kasser. De kvindelige akademikere udgør 51 pct. af de forsikrede medlemmer og de mandlige akademikere udgør 49 pct.



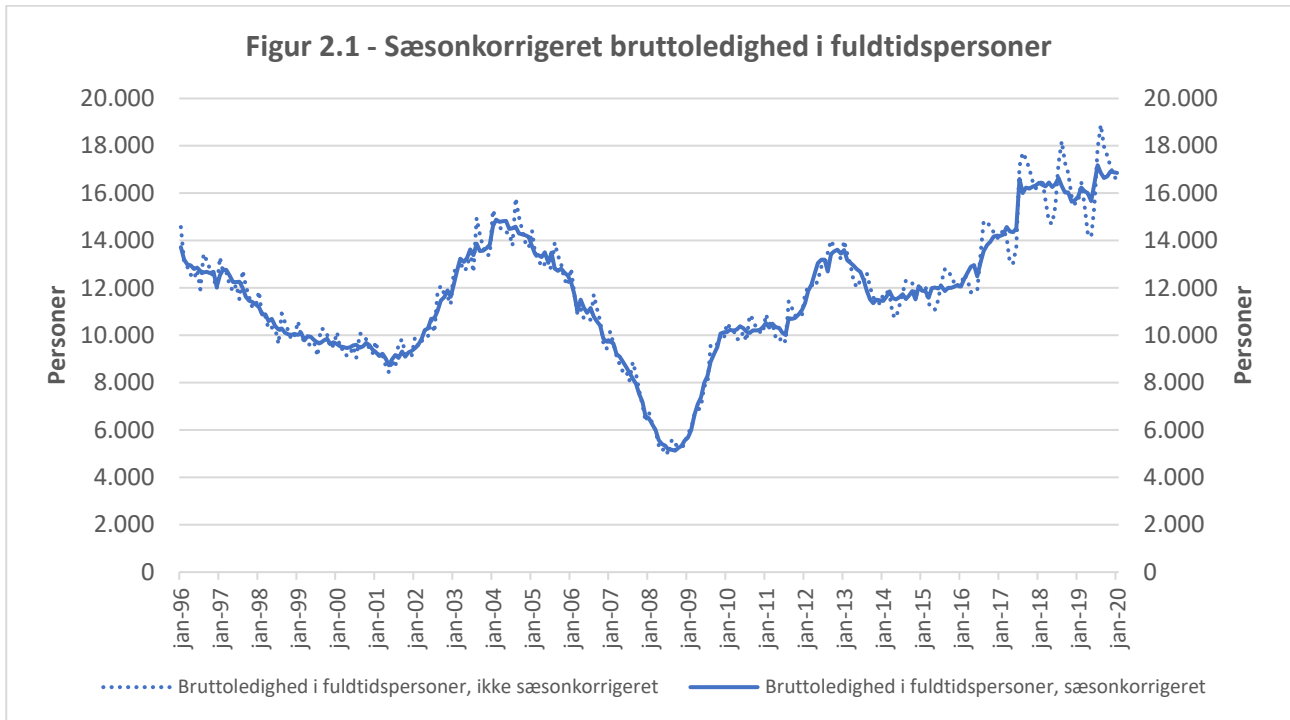
Tabel 1 – Forsikrede medlemmer

	Mænd		Kvinder		I alt	
	2019	2020	2019	2020	2019	2020
Civ. Ing.	22.425	23.101	7.815	8.209	30.240	31.310
Diplom Ing.	27.461	27.567	6.233	6.354	33.694	33.921
Cand.Scient.Tech.	8.766	9.644	7.044	7.909	15.810	17.553
MA. Hum.	12.649	12.874	26.544	27.739	39.193	40.613
MA. Nat.	7.782	7.667	7.054	7.103	14.836	14.770
MA. Ph.d.	1.286	1.346	1.013	1.077	2.299	2.423
MA. Samf.	1.200	1.346	3.128	3.560	4.328	4.906
Øvrige Mag.	1.143	1.131	2.056	2.087	3.199	3.218
Jordbrugsakad.	1.961	1.905	1.972	1.998	3.933	3.903
Mejeriing.	190	187	154	164	344	351
Levn.m.kand.	44	53	329	357	373	410
Dyrlæge	436	446	1.810	1.888	2.246	2.334
Farmaceut	1.359	1.374	3.780	3.889	5.139	5.263
Læge	3.548	3.584	7.805	8.085	11.353	11.669
Tandlæge	306	293	1.721	1.692	2.027	1.985
Arkitekt	2.726	2.725	3.254	3.296	5.980	6.021
Landinspek.	603	599	245	248	848	847
Bibliotekar	951	900	2.674	2.592	3.625	3.492
Musikudd.	433	413	544	538	977	951
Teolog	684	664	1.082	1.074	1.766	1.738
Psykolog	1.389	1.415	6.216	6.499	7.605	7.914
Jurist	4.918	5.044	9.854	10.178	14.772	15.222
Økonom	5.407	5.532	3.414	3.545	8.821	9.077
Samf. Adm.	10.422	10.737	14.883	15.652	25.305	26.389
Cand. Merc.	17.327	18.056	16.257	17.080	33.584	35.136
HA	3.061	3.087	2.524	2.621	5.585	5.708
HD	2.976	2.914	2.266	2.359	5.242	5.273
Komm. og Sprog	1.031	1.062	6.383	6.399	7.414	7.461
Cand. IT.	2.244	2.434	1.757	1.972	4.001	4.406
Bac. Samf.	561	611	642	670	1.203	1.281
Bac. Hum.	1.297	1.346	2.205	2.297	3.502	3.643
Bac. Nat.	1.405	1.662	845	926	2.250	2.588
Andre	10.669	11.002	10.612	11.063	21.281	22.065
Total	158.660	162.721	164.115	171.120	322.775	333.841
Ingeniører i alt	49.886	50.668	14.048	14.563	63.934	65.231
Magistre i alt	24.060	24.364	39.795	41.566	63.855	65.930
DJØFere i alt	41.135	42.456	46.932	49.076	88.067	91.532

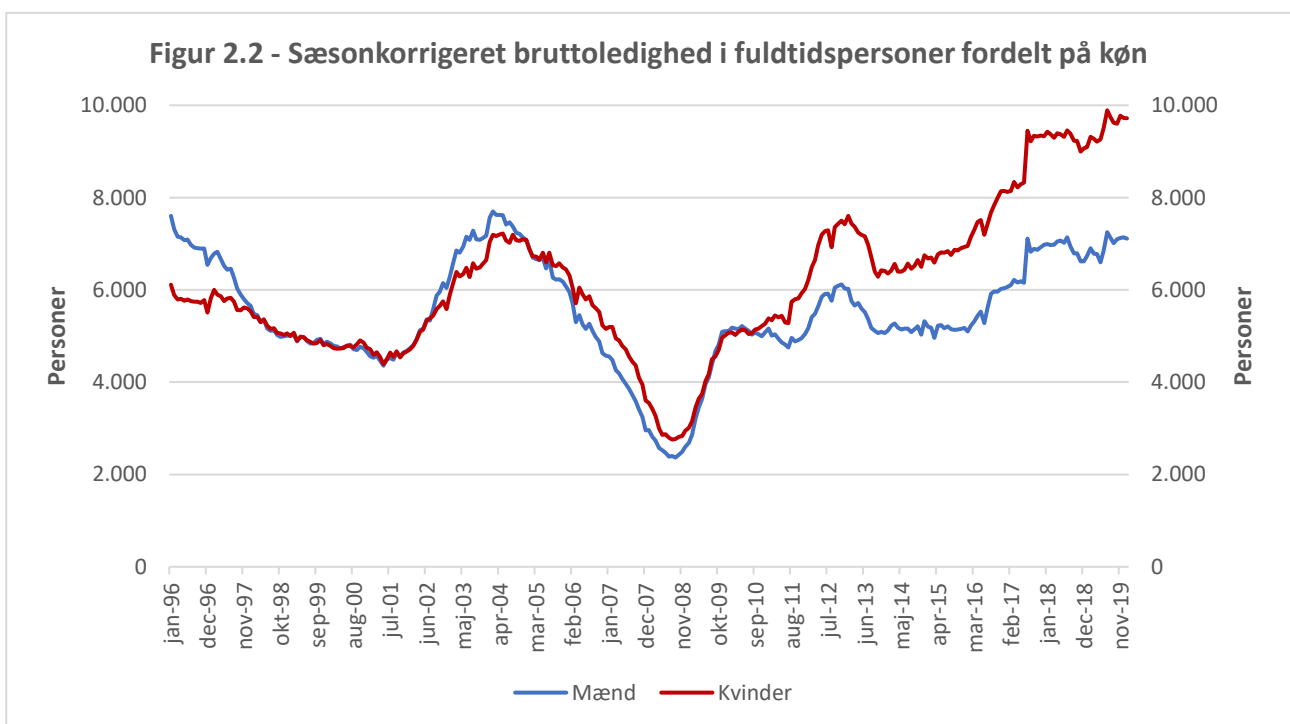
Se sidste del af statistikken for en oversigt over uddannelsesgrupperingernes indhold

Afsnit 2 – Bruttoledighed i berørte personer og fuldtidspersoner

Blandt akademikere var der i denne måned 16.854 bruttoledige fuldtidspersoner, hvilket er 1.005 flere sammenlignet med samme måned i fjor. Sammenlignet med sidste måned er der tale om et fald på 34 personer.



Blandt mænd er bruttoledigheden i fuldtidspersoner steget med 317 personer sammenlignet med samme måned sidste år. Kvindernes ledighed er ligeledes steget, men med 626 personer.



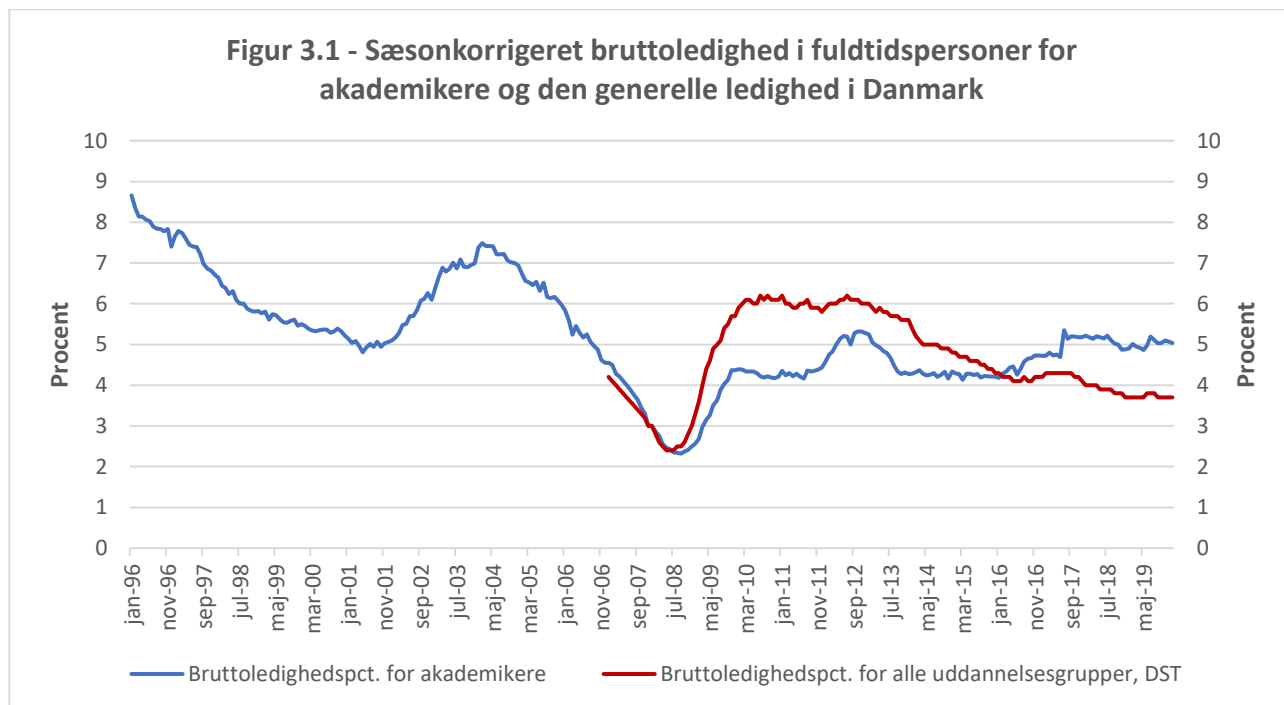
Tabel 2 – Bruttoledighed i berørte personer og fuldtidspersoner

	Mænd		Kvinder		I alt	
	Ledigheds-berørte	Fuldtids-personer	Ledigheds-berørte	Fuldtids-personer	Ledigheds-berørte	Fuldtids-personer
Civ. Ing.	732	603	326	262	1.058	866
Diplom Ing.	742	606	220	173	962	779
Cand.Scient.Tech.	893	760	923	778	1.816	1.538
MA. Hum.	1.268	1.078	2.867	2.409	4.135	3.487
MA. Nat.	273	230	373	309	646	539
MA. Ph.d.	57	50	64	54	121	104
MA. Samf.	195	170	506	424	701	594
Øvrige Mag.	97	85	159	129	256	214
Jordbrugsakad.	76	66	110	92	186	158
Mejeriing.	7	5	8	8	15	13
Levn.m.kand.	10	7	31	29	41	36
Dyrlæge	12	8	83	58	95	66
Farmaceut	72	62	173	145	245	208
Læge	123	66	308	169	431	236
Tandlæge	1	1	24	17	25	18
Arkitekt	181	156	233	192	414	347
Landinspek.	7	7	4	3	11	10
Bibliotekar	39	35	111	91	150	126
Musikudd.	11	9	14	11	25	19
Teolog	21	18	47	38	68	56
Psykolog	113	97	383	313	496	410
Jurist	117	99	196	171	313	270
Økonom	147	126	70	54	217	179
Samf. Adm.	640	546	1.083	910	1.723	1.456
Cand. Merc.	809	704	861	734	1.670	1.439
HA	191	166	203	162	394	328
HD	178	151	196	163	374	314
Komm. og Sprog	117	100	452	382	569	482
Cand. IT.	170	150	194	164	364	314
Bac. Samf.	40	33	64	50	104	84
Bac. Hum.	181	154	285	228	466	383
Bac. Nat.	121	99	106	81	227	180
Andre	633	521	980	806	1.613	1.327
Total	8.274	6.969	11.657	9.608	19.931	16.577
Ingeniører i alt	1.474	1.210	546	435	2.020	1.645
Magistre i alt	1.890	1.613	3.969	3.325	5.859	4.937
DJØFere i alt	1.904	1.641	2.413	2.030	4.317	3.672

Se sidste del af statistikken for en oversigt over uddannelsesgrupperingernes indhold

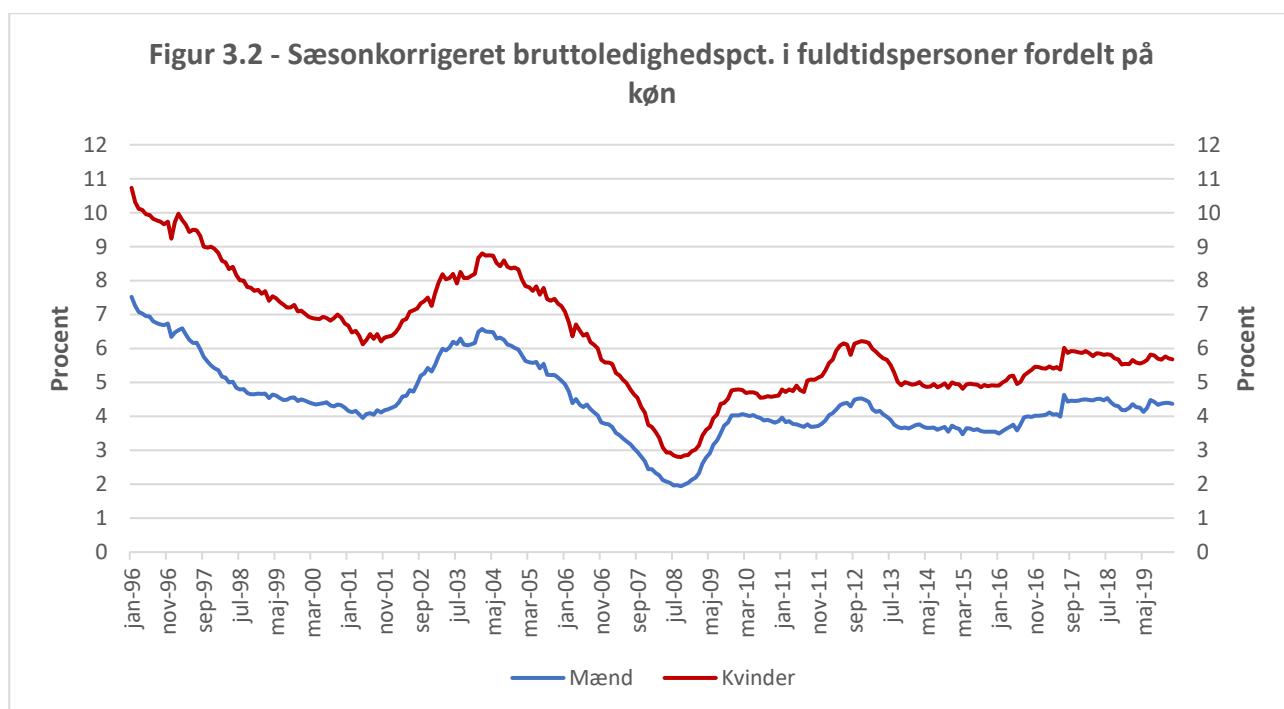
Afsnit 3 – Bruttoledige fuldtidspersoner i procent af forsikrede

Den sæsonkorrigerede bruttoledighedsprocent i fuldtidspersoner var i denne måned på 5,0 pct., hvilket er 0,1 procentpoint højere end samme måned sidste år.



Kilde: Danmarks Statistik, Tabel AUS07 (udtræk d. 20/03-20).

I denne måned var bruttoledighedsprocenten i fuldtidspersoner for mænd og kvinder hhv. 4,4 pct. og 5,7 pct. Dette er 0,1 procentpoint højere for både mændene og kvinderne, sammenlignet med samme måned sidste år.



Tabel 3 – Bruttoledighed i berørte personer og fuldtidspersoner i procent af antal forsikrede

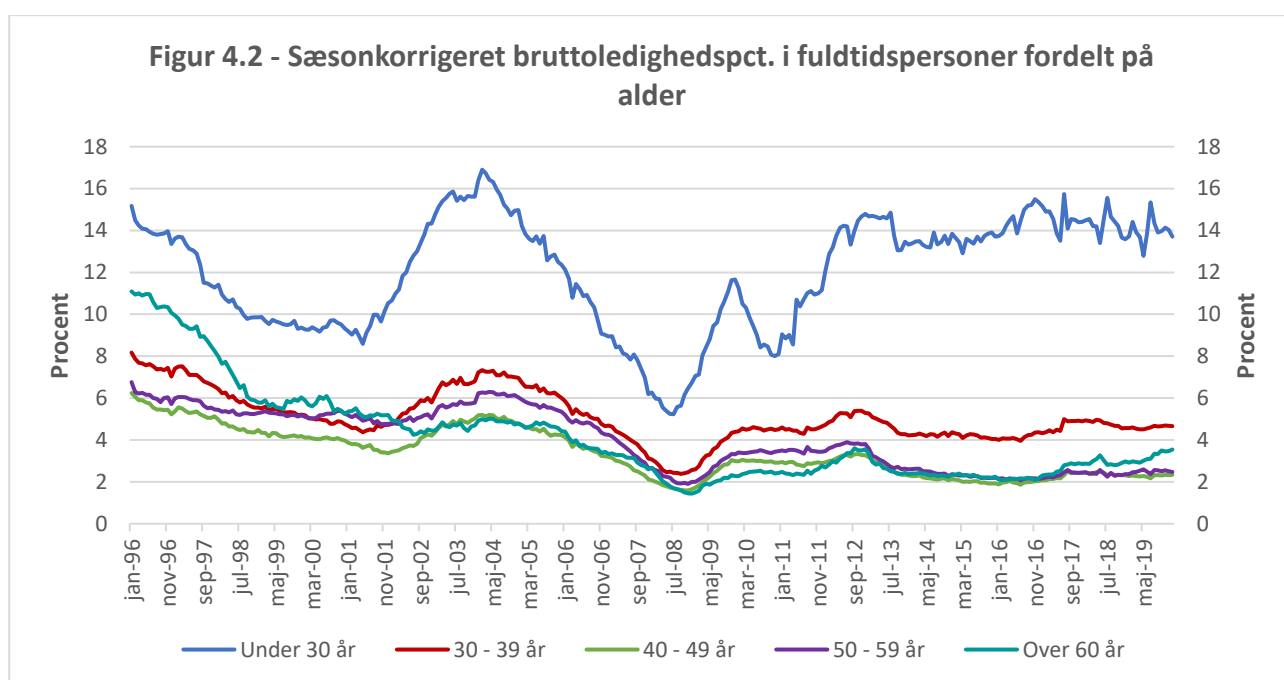
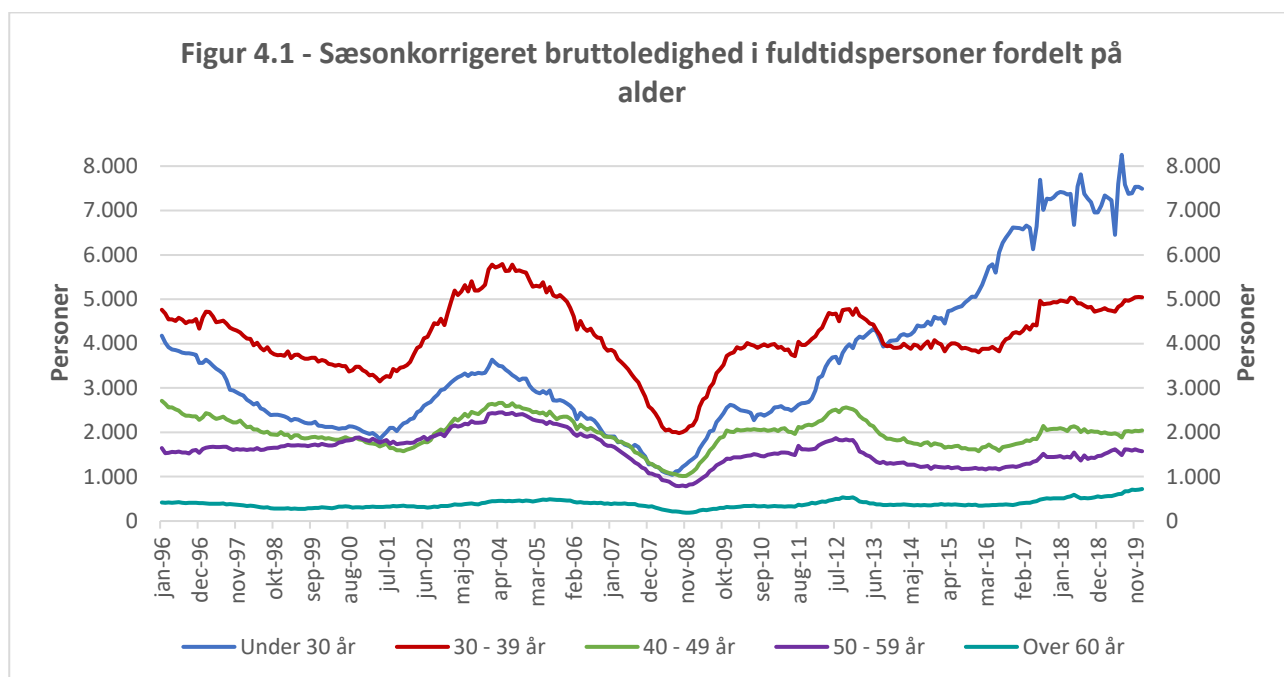
	Mænd		Kvinder		I alt	
	Ledighedsberørte	Fuldtidspersoner	Ledighedsberørte	Fuldtidspersoner	Ledighedsberørte	Fuldtidspersoner
Civ. Ing.	3,2	2,6	4,0	3,2	3,4	2,8
Diplom Ing.	2,7	2,2	3,5	2,7	2,8	2,3
Cand.Scient.Tech.	9,3	7,9	11,7	9,8	10,3	8,8
MA. Hum.	9,8	8,4	10,3	8,7	10,2	8,6
MA. Nat.	3,6	3,0	5,3	4,4	4,4	3,6
MA. Ph.d.	4,2	3,7	5,9	5,0	5,0	4,3
MA. Samf.	14,5	12,7	14,2	11,9	14,3	12,1
Øvrige Mag.	8,6	7,5	7,6	6,2	8,0	6,6
Jordbrugsakad.	4,0	3,5	5,5	4,6	4,8	4,1
Mejeriing.	3,7	2,5	4,9	4,9	4,3	3,6
Levn.m.kand.	18,9	13,7	8,7	8,0	10,0	8,8
Dyrlæge	2,7	1,8	4,4	3,1	4,1	2,8
Farmaceut	5,2	4,5	4,4	3,7	4,7	3,9
Læge	3,4	1,9	3,8	2,1	3,7	2,0
Tandlæge	0,3	0,3	1,4	1,0	1,3	0,9
Arkitekt	6,6	5,7	7,1	5,8	6,9	5,8
Landinspek.	1,2	1,1	1,6	1,2	1,3	1,1
Bibliotekar	4,3	3,9	4,3	3,5	4,3	3,6
Musikudd.	2,7	2,1	2,6	2,0	2,6	2,0
Teolog	3,2	2,6	4,4	3,6	3,9	3,2
Psykolog	8,0	6,8	5,9	4,8	6,3	5,2
Jurist	2,3	2,0	1,9	1,7	2,1	1,8
Økonom	2,7	2,3	2,0	1,5	2,4	2,0
Samf. Adm.	6,0	5,1	6,9	5,8	6,5	5,5
Cand. Merc.	4,5	3,9	5,0	4,3	4,8	4,1
HA	6,2	5,4	7,7	6,2	6,9	5,7
HD	6,1	5,2	8,3	6,9	7,1	6,0
Komm. og Sprog	11,0	9,5	7,1	6,0	7,6	6,5
Cand. IT.	7,0	6,2	9,8	8,3	8,3	7,1
Bac. Samf.	6,5	5,5	9,6	7,5	8,1	6,5
Bac. Hum.	13,4	11,5	12,4	9,9	12,8	10,5
Bac. Nat.	7,3	6,0	11,4	8,7	8,8	6,9
Andre	5,8	4,7	8,9	7,3	7,3	6,0
Total	5,1	4,3	6,8	5,6	6,0	5,0
Ingeniører i alt	2,9	2,4	3,7	3,0	3,1	2,5
Magistre i alt	7,8	6,6	9,5	8,0	8,9	7,5
DJØFere i alt	4,5	3,9	4,9	4,1	4,7	4,0

Se sidste del af statistikken for en oversigt over uddannelsesgrupperingernes indhold

Afsnit 4 – Bruttoledighed i fuldtidspersoner fordelt på alder

Bruttoledighedsprocenten i fuldtidspersoner for personer under 30 år er uændret sammenlignet med samme måned sidste år. Sammenlignes med seneste måned er bruttoledighedsprocenten faldet 0,3 procentpoint for denne aldersgruppe.

Sammenlignet med samme måned sidste år er bruttoledighedsprocenten for de 30-39 årige steget med 0,1 procentpoint, mens den er uændret for de 40-49 årige. For de 50-59 årige er bruttoledighedsprocenten steget med 0,1 procentpoint, mens den er steget 0,6 procentpoint for personer over 60 år.



Tabel 4.1 – Bruttoledighed i fuldtidspersoner fordelt på alder

	Under 30 år	30 - 39 år	40 - 49 år	50 - 59 år	Over 60 år	I alt
Civ. Ing.	435	209	85	91	45	866
Diplom Ing.	211	136	115	214	103	779
Cand.Scient.Tech.	960	464	72	33	9	1.538
MA. Hum.	1.343	1.233	551	231	130	3.487
MA. Nat.	165	184	90	69	32	539
MA. Ph.d.	2	31	39	23	9	104
MA. Samf.	299	233	40	20	3	594
Øvrige Mag.	75	60	43	20	15	214
Jordbrugsakad.	52	40	19	26	21	158
Mejeriing.	3	4	0	3	3	13
Levn.m.kand.	18	16	2	1	0	36
Dyrlæge	23	27	8	6	3	66
Farmaceut	121	49	12	19	5	208
Læge	160	55	12	6	2	236
Tandlæge	5	6	2	2	3	18
Arkitekt	93	97	71	49	37	347
Landinspek.	0	5	1	1	3	10
Bibliotekar	18	40	27	32	10	126
Musikudd.	5	7	1	5	3	19
Teolog	8	21	9	13	5	56
Psykolog	210	135	41	10	15	410
Jurist	95	73	48	37	17	270
Økonom	68	40	20	34	17	179
Samf. Adm.	607	529	191	99	30	1.456
Cand. Merc.	639	423	180	167	30	1.439
HA	162	53	25	63	26	328
HD	170	64	11	39	29	314
Komm. og Sprog	171	129	74	69	40	482
Cand. IT.	162	115	27	8	2	314
Bac. Samf.	40	16	14	9	4	84
Bac. Hum.	203	88	47	30	14	383
Bac. Nat.	111	49	9	8	2	180
Andre	345	452	231	210	90	1.327
Total	6.979	5.080	2.118	1.644	755	16.577
Ingeniører i alt	646	345	200	305	149	1.645
Magistre i alt	1.884	1.739	763	363	188	4.937
DJØFere i alt	1.570	1.118	465	399	120	3.672

Se sidste del af statistikken for en oversigt over uddannelsesgrupperingernes indhold

Tabel 4.2 – Bruttoledighedsprocent i fuldtidspersoner fordelt på alder

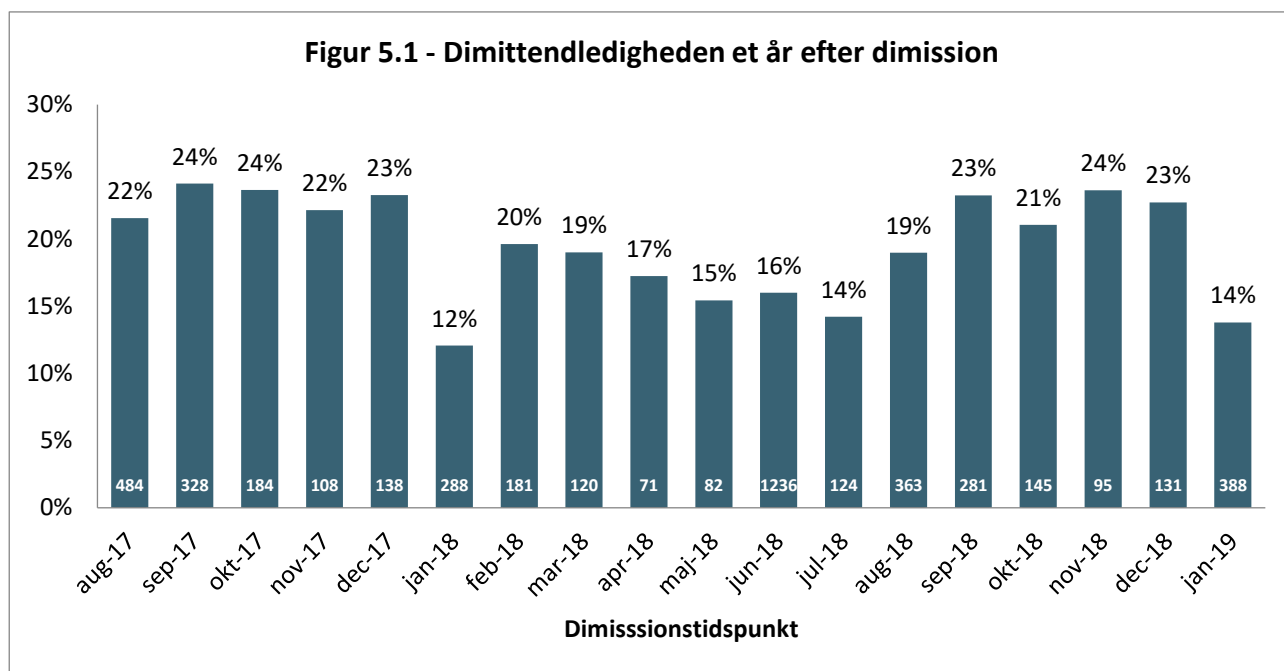
	Under 30 år	30 - 39 år	40 - 49 år	50 - 59 år	Over 60 år	I alt
Civ. Ing.	8,9	2,0	1,1	1,4	2,6	2,8
Diplom Ing.	6,9	2,3	1,2	1,8	3,0	2,3
Cand.Scient.Tech.	17,0	5,7	2,8	3,5	5,1	8,8
MA. Hum.	23,8	8,8	4,1	4,3	5,7	8,6
MA. Nat.	15,9	5,6	1,7	1,8	2,2	3,6
MA. Ph.d.	4,5	4,0	4,4	3,9	6,5	4,3
MA. Samf.	20,5	10,2	5,1	6,2	3,9	12,1
Øvrige Mag.	23,2	8,7	4,3	2,3	4,6	6,6
Jordbrugsakad.	22,2	6,1	1,6	2,0	4,0	4,1
Mejeriing.	10,1	6,8	-	2,3	5,0	3,6
Levn.m.kand.	17,5	7,9	1,7	8,3	-	8,8
Dyrlæge	7,9	3,4	1,3	1,2	1,7	2,8
Farmaceut	13,3	2,8	0,9	2,1	1,9	3,9
Læge	7,5	1,2	0,5	0,4	0,2	2,0
Tandlæge	1,7	1,0	0,4	0,5	1,4	0,9
Arkitekt	21,3	5,3	3,7	4,0	5,9	5,8
Landinspek.	-	2,4	0,4	0,4	2,7	1,1
Bibliotekar	18,0	5,4	2,3	3,5	1,7	3,6
Musikudd.	20,9	5,2	0,3	1,2	1,3	2,0
Teolog	19,7	7,1	1,6	2,1	2,2	3,2
Psykolog	14,3	4,7	2,0	0,9	3,0	5,2
Jurist	3,5	1,5	1,2	1,3	2,2	1,8
Økonom	4,3	1,5	0,9	1,7	3,7	2,0
Samf. Adm.	14,9	4,9	2,6	2,8	4,0	5,5
Cand. Merc.	8,3	3,1	2,3	3,3	4,6	4,1
HA	14,2	5,1	2,0	3,4	6,1	5,7
HD	17,1	7,0	1,2	2,2	4,9	6,0
Kom m. og Sprog	15,6	6,9	3,5	3,9	6,0	6,5
Cand. IT.	14,1	5,3	2,8	7,5	19,7	7,1
Bac. Samf.	15,7	4,4	3,7	4,0	10,2	6,5
Bac. Hum.	17,2	11,2	5,5	4,6	8,8	10,5
Bac. Nat.	11,9	5,0	2,2	4,0	5,0	6,9
Andre	12,4	5,7	4,0	5,4	5,5	6,0
Total	13,0	4,7	2,4	2,6	3,7	5,0
Ingeniører i alt	8,1	2,1	1,2	1,6	2,9	2,5
Magistre i alt	22,1	8,3	3,6	3,3	4,4	7,5
DJØFere i alt	9,1	3,4	2,0	2,6	3,9	4,0

Ledighedsprocenten er ikke angivet, når antallet af observationer er mindre end 10

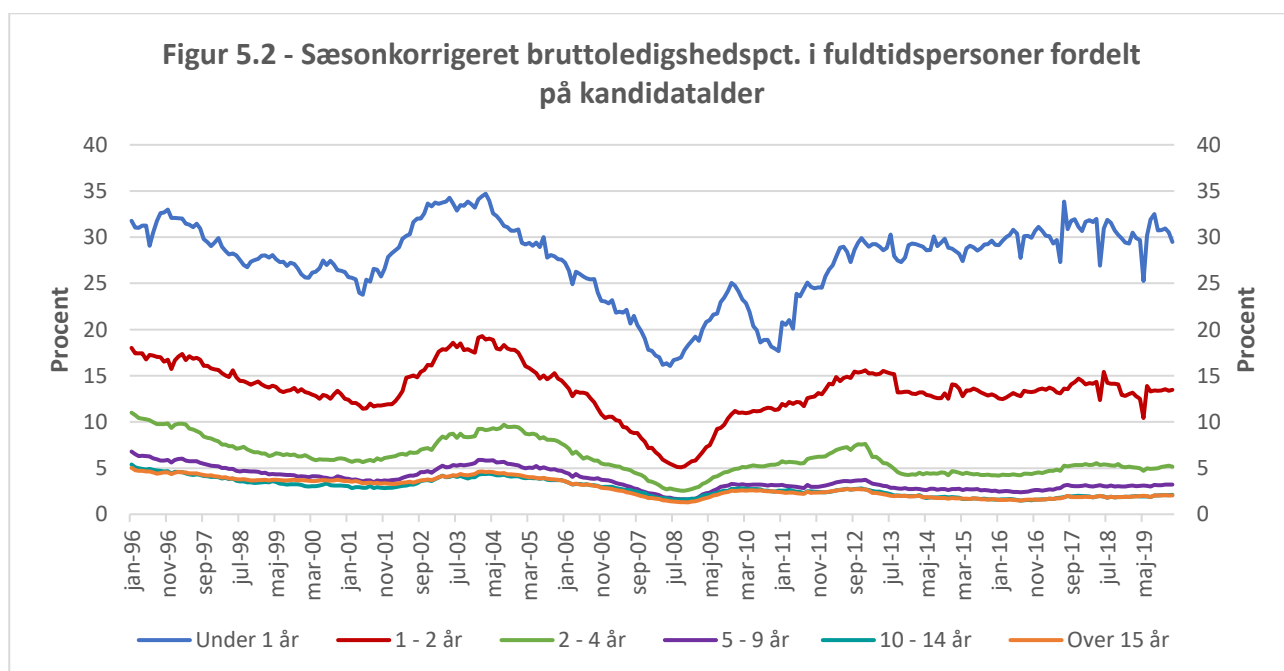
Se sidste del af statistikken for en oversigt over uddannelsesgrupperingernes indhold

Afsnit 5 - Dimittendledighed og ledighed efter kandidatalder

Dimittendledigheden ét år efter dimission er vist i figur 5.1. Figuren illustrerer hvor mange personer, som dimitterede præcis ét forinden i en given måned, der fortsat er ledige og hvor stor en andel disse udgør af gruppen, som stadig er forsikret i a-kasserne. Eksempelvis fremgår det, at for gruppen af dimittender i januar 2019 er 388 fuldtidspersoner bruttoledige i januar 2020, ét år efter dimissionen, og disse udgør 14 pct. af dimittenderne fra januar 2019, der fortsat er forsikrede medlemmer.



Bruttoledighedsprocenten i fuldtidspersoner for dimittender ligger fortsat omkring 30 pct., jf. figur 5.2.



Tabel 5.1 – Bruttoledighed i fuldtidspersoner fordelt på kandidatalder

	0 - 1 år	1 - 2 år	2 - 4 år	5 - 9 år	10 - 14 år	Over 15 år	Uoplyst	I alt
Civ. Ing.	350	107	94	71	46	173	26	866
Diplom Ing.	148	76	62	50	41	379	23	779
Cand.Scient.Tech.	724	270	251	106	19	31	137	1.538
MA. Hum.	1.027	597	643	422	233	400	164	3.487
MA. Nat.	133	73	83	65	46	125	13	539
MA. Ph.d.	12	8	9	25	13	34	4	104
MA. Samf.	243	119	125	49	14	23	21	594
Øvrige Mag.	68	26	36	26	16	34	7	214
Jordbrugsakad.	48	18	18	10	6	44	15	158
Mejeriing.	4	1	1	1	0	6	0	13
Levn.m.kand.	14	7	9	3	1	2	1	36
Dyrlæge	20	8	11	11	6	8	3	66
Farmaceut	87	32	28	17	7	25	11	208
Læge	152	12	38	15	3	7	9	236
Tandlæge	3	0	4	5	0	6	0	18
Arkitekt	70	39	33	34	41	100	30	347
Landinspek.	0	1	1	3	0	4	1	10
Bibliotekar	14	16	14	23	6	34	18	126
Musikudd.	1	2	4	2	0	5	5	19
Teolog	13	8	12	5	7	7	3	56
Psykolog	200	63	67	31	11	20	17	410
Jurist	82	32	34	27	13	56	27	270
Økonom	61	16	16	11	13	45	18	179
Samf. Adm.	494	224	207	205	71	132	123	1.456
Cand. Merc.	468	193	209	171	68	248	82	1.439
HA	97	57	36	9	2	107	20	328
HD	117	65	41	9	2	65	15	314
Komm. og Sprog	117	58	62	48	52	111	35	482
Cand. IT.	136	53	44	35	12	13	22	314
Bac. Samf.	30	9	6	3	7	4	25	84
Bac. Hum.	146	59	59	22	18	59	18	383
Bac. Nat.	87	33	25	3	8	7	17	180
Andre	232	123	211	186	105	319	151	1.327
Total	5.396	2.406	2.490	1.702	888	2.633	1.061	16.577
Ingeniører i alt	498	183	156	121	87	552	48	1.645
Magistre i alt	1.483	823	896	586	322	617	210	4.937
DJØFere i alt	1.201	522	502	423	166	588	269	3.672

Se sidste del af statistikken for en oversigt over uddannelsesgrupperingernes indhold

Tabel 5.2 – Bruttoledighedsprocent i fuldtidspersoner fordelt efter kandidatalder

	Under 1 år	Ml. 1 - 2 år	2 - 4 år	5 - 9 år	10 - 14 år	Over 15 år	Uoplyst	I alt
Civ. Ing.	21,6	7,9	2,6	1,4	1,0	1,2	2,7	2,8
Diplom Ing.	16,6	8,3	2,9	1,9	1,2	1,6	2,9	2,3
Cand.Scient.Tech.	35,8	15,8	5,6	3,4	1,3	1,6	4,8	8,8
MA. Hum.	41,2	24,8	9,6	5,8	3,6	3,3	5,3	8,6
MA. Nat.	33,6	18,1	6,4	3,7	2,3	1,5	2,6	3,6
MA. Ph.d.	22,4	13,8	3,2	4,1	3,2	3,6	3,6	4,3
MA. Samf.	39,1	20,0	8,6	5,6	3,6	3,7	6,2	12,1
Øvrige Mag.	37,4	18,9	9,8	5,5	2,6	2,6	5,5	6,6
Jordbrugsakad.	44,3	15,6	7,5	3,3	1,5	1,9	3,7	4,1
Mejeriing.	26,6	6,7	3,6	5,4	-	2,5	-	3,6
Levn.m.kand.	35,0	14,1	7,6	3,8	1,2	4,9	3,0	8,8
Dyrlæge	14,8	7,0	4,0	2,7	2,1	0,9	1,3	2,8
Farmaceut	36,8	11,2	4,2	1,8	1,1	1,2	2,3	3,9
Læge	14,6	1,3	1,7	0,8	0,3	0,2	0,6	2,0
Tandlæge	2,8	-	1,4	1,5	-	0,8	-	0,9
Arkitekt	33,4	21,4	6,5	3,7	4,4	3,8	4,6	5,8
Landinspek.	-	3,7	2,0	2,9	-	0,7	2,1	1,1
Bibliotekar	31,9	27,5	7,1	5,2	1,7	2,8	1,6	3,6
Musikudd.	10,9	32,8	10,5	2,9	-	0,9	1,8	2,0
Teolog	40,1	18,5	12,1	2,6	2,4	0,8	2,0	3,2
Psykolog	32,5	10,4	4,4	2,0	1,0	1,1	2,5	5,2
Jurist	10,9	4,0	1,5	1,2	0,8	1,1	1,2	1,8
Økonom	12,9	3,2	1,3	0,9	1,8	1,3	1,4	2,0
Samf. Adm.	30,7	14,2	5,3	3,9	2,0	2,0	3,1	5,5
Cand. Merc.	19,7	9,1	3,4	2,5	1,7	2,4	2,3	4,1
HA	24,1	21,3	7,2	2,6	1,2	3,2	3,0	5,7
HD	37,1	20,9	6,4	2,8	2,7	2,2	2,4	6,0
Komm. og Sprog	33,4	15,7	7,1	6,4	4,1	3,5	4,9	6,5
Cand. IT.	29,1	12,4	4,3	3,7	2,0	3,0	4,0	7,1
Bac. Samf.	24,1	22,3	7,2	3,1	13,4	2,1	3,6	6,5
Bac. Hum.	23,9	22,5	11,0	5,8	5,2	5,2	5,2	10,5
Bac. Nat.	18,6	15,2	5,6	1,1	5,1	2,1	2,5	6,9
Andre	17,9	12,1	7,3	5,0	3,6	4,9	4,2	6,0
Total	26,8	13,4	5,3	3,3	2,2	2,1	3,2	5,0
Ingeniører i alt	19,8	8,0	2,7	1,5	1,1	1,5	2,8	2,5
Magistre i alt	39,6	22,8	8,9	5,4	3,2	2,6	5,0	7,5
DJØFere i alt	21,4	10,0	3,5	2,7	1,6	2,0	2,3	4,0

Ledighedsprocenten er ikke angivet, når antallet af observationer er mindre end 10

Se sidste del af statistikken for en oversigt over uddannelsesgrupperingernes indhold

Tabel 5.3 - Bruttoledighed i fuldtidspersoner fordelt på kandidatalder (0-2 år)

	0 - 3 mdr.	3 - 6 mdr.	6 - 9 mdr.	9 - 12 mdr.	12 - 15 mdr.	15 - 18 mdr.	18 - 21 mdr.	21 - 24 mdr.
Civ. Ing.	51	77	189	32	18	21	58	10
Diplom Ing.	53	26	60	10	49	5	18	4
Cand.Scient.Tech.	113	214	344	53	56	84	110	20
MA. Hum.	113	282	527	105	134	189	216	58
MA. Nat.	25	38	53	17	14	20	23	16
MA. Ph.d.	1	8	2	1	4	1	0	3
MA. Samf.	22	78	121	22	33	34	39	13
Øvrige Mag.	12	21	32	4	3	8	13	2
Jordbrugsakad.	9	25	10	3	7	6	2	2
Mejeriing.	0	0	3	1	0	1	0	0
Levn.m.kand.	1	8	4	1	2	3	2	0
Dyrlæge	10	2	3	5	2	1	2	3
Farmaceut	14	53	18	3	9	15	8	1
Læge	148	0	4	0	1	2	8	0
Tandlæge	0	1	2	0	0	0	0	0
Arkitekt	7	6	56	2	17	3	17	2
Landinspek.	0	0	0	0	0	1	0	0
Bibliotekar	2	5	4	4	3	8	4	2
Musikudd.	1	0	0	0	0	1	1	1
Teolog	5	1	5	2	5	2	1	0
Psykolog	30	47	106	17	19	15	23	6
Jurist	21	26	32	3	10	12	7	3
Økonom	16	18	23	4	3	4	6	3
Samf. Adm.	61	143	251	40	54	50	104	16
Cand. Merc.	42	153	236	37	46	52	81	15
HA	17	20	56	4	20	8	21	7
HD	12	36	61	8	9	21	28	6
Komm. og Sprog	12	22	73	10	7	17	31	3
Cand. IT.	10	29	93	4	8	9	33	3
Bac. Samf.	4	7	19	1	1	1	6	1
Bac. Hum.	14	35	86	12	20	10	23	7
Bac. Nat.	14	15	55	2	6	4	18	6
Andre	40	44	136	11	33	19	61	11
Total	879	1.438	2.662	417	593	626	963	224
Ingeniører i alt	104	103	248	42	68	26	75	15
Magistre i alt	172	426	736	149	187	253	292	92
DJØFere i alt	157	359	598	88	133	127	218	44

Se sidste del af statistikken for en oversigt over uddannelsesgrupperingernes indhold

Tabel 5.4 - Bruttoledighedsprocent i fuldtidspersoner fordelt efter kandidatalder (0-2 år)

	0 - 3 mdr.	3 - 6 mdr.	6 - 9 mdr.	9 - 12 mdr.	12 - 15 mdr.	15 - 18 mdr.	18 - 21 mdr.	21 - 24 mdr.
Civ. Ing.	19,7	33,8	21,6	12,6	8,6	10,8	7,5	5,3
Diplom Ing.	11,7	31,7	24,2	9,0	9,7	8,0	8,1	3,4
Cand.Scient.Tech.	33,2	46,1	34,2	25,0	19,5	19,5	13,1	13,1
MA. Hum.	23,7	54,5	43,2	37,8	29,6	27,7	21,9	20,0
MA. Nat.	32,4	37,2	32,5	31,7	22,6	20,7	11,8	33,4
MA. Ph.d.	5,9	40,5	23,5	10,0	17,7	7,7	-	23,1
MA. Samf.	20,3	56,0	40,6	28,8	27,2	19,5	16,8	19,3
Øvrige Mag.	23,4	55,5	41,2	22,2	12,6	28,3	18,0	14,2
Jordbrugsakad.	44,8	59,1	40,2	15,5	22,9	11,4	11,6	22,5
Mejeriing.	-	-	-	10,0	-	-	-	-
Levn.m.kand.	16,0	33,6	47,8	-	20,0	11,5	-	-
Dyrlæge	23,6	19,8	8,2	10,7	5,4	9,1	9,6	6,8
Farmaceut	32,7	50,9	25,8	12,4	22,5	10,5	10,1	3,2
Læge	30,4	-	0,8	-	0,4	10,0	1,7	-
Tandlæge	-	-	1,6	-	-	-	-	-
Arkitekt	15,6	91,9	36,8	20,1	41,8	31,3	13,7	28,6
Landinspek.	-	-	-	-	-	-	-	-
Bibliotekar	18,9	41,7	23,8	47,7	32,3	26,4	33,4	20,0
Musikudd.	-	-	-	-	-	-	-	-
Teolog	47,1	18,7	39,5	-	19,2	-	20,0	-
Psykolog	28,6	49,7	31,3	22,3	17,7	11,5	7,7	8,9
Jurist	15,9	24,9	7,0	5,3	4,8	6,5	2,2	3,3
Økonom	19,8	20,3	9,4	7,0	3,4	3,3	3,1	3,2
Samf. Adm.	23,9	43,9	30,4	19,6	18,0	13,3	14,0	10,4
Cand. Merc.	20,7	38,1	14,6	22,6	24,0	14,0	5,6	11,0
HA	16,5	32,3	27,1	13,4	30,4	22,8	14,8	33,3
HD	29,9	46,1	35,4	31,9	21,6	26,0	17,7	23,2
Komm. og Sprog	16,8	39,7	38,4	29,1	15,4	19,3	14,5	14,2
Cand. IT.	34,3	48,0	26,0	19,7	18,8	17,1	10,7	12,4
Bac. Samf.	7,8	38,3	34,1	12,6	-	16,7	24,3	12,6
Bac. Hum.	6,6	37,0	31,1	34,1	28,0	27,5	18,0	23,3
Bac. Nat.	8,3	25,1	25,5	10,8	13,5	12,6	14,5	26,3
Andre	10,5	17,6	26,8	7,5	11,2	9,3	15,8	7,7
Total	20,6	41,0	25,8	20,6	15,7	16,9	11,2	12,0
Ingeniører i alt	14,6	33,2	22,2	11,5	9,4	10,2	7,7	4,5
Magistre i alt	23,8	52,3	41,6	34,2	27,6	25,4	19,4	21,3
DJØFere i alt	20,3	36,7	17,9	17,2	15,6	11,5	7,8	9,1

Se sidste del af statistikken for en oversigt over uddannelsesgrupperingernes indhold

Afsnit 6 – Sommerdimittenders bruttoledighed i fuldtidspersoner

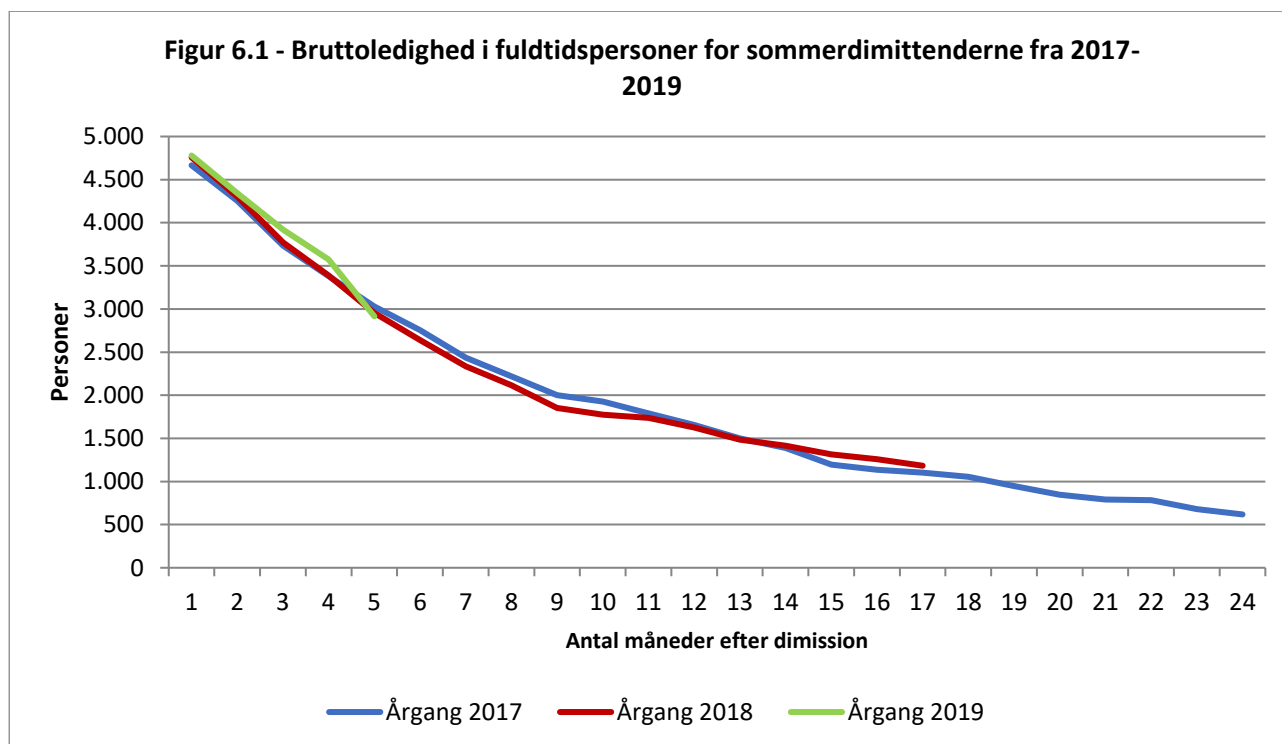
Sommerdimittender er defineret som akademikere, der har færdiggjort deres uddannelse i sommermånederne juni, juli eller august. Deres ledighed følger vi de første 24 måneder efter dimissionen. I figur 6.1 og 6.2 vises bruttoledigheden i fuldtidspersoner for sommerdimittenderne for årgang 2017-2019 i hhv. absolutte tal og procent.

Det fremgår af figur 6.2, at 2018-årgangen i løbet af de første 14 måneder på arbejdsmarkedet har haft en lavere ledig end 2017-årgangen i hele perioden. Forskellen var størst efter 10 måneder, hvor den var 2,5 procentpoint lavere for 2018-årgangen. Ledighedsprocenten for 2018-årgangen ligger dog over den tilsvarende for 2017-årgangen for 15. til 17. måned efter dimission.

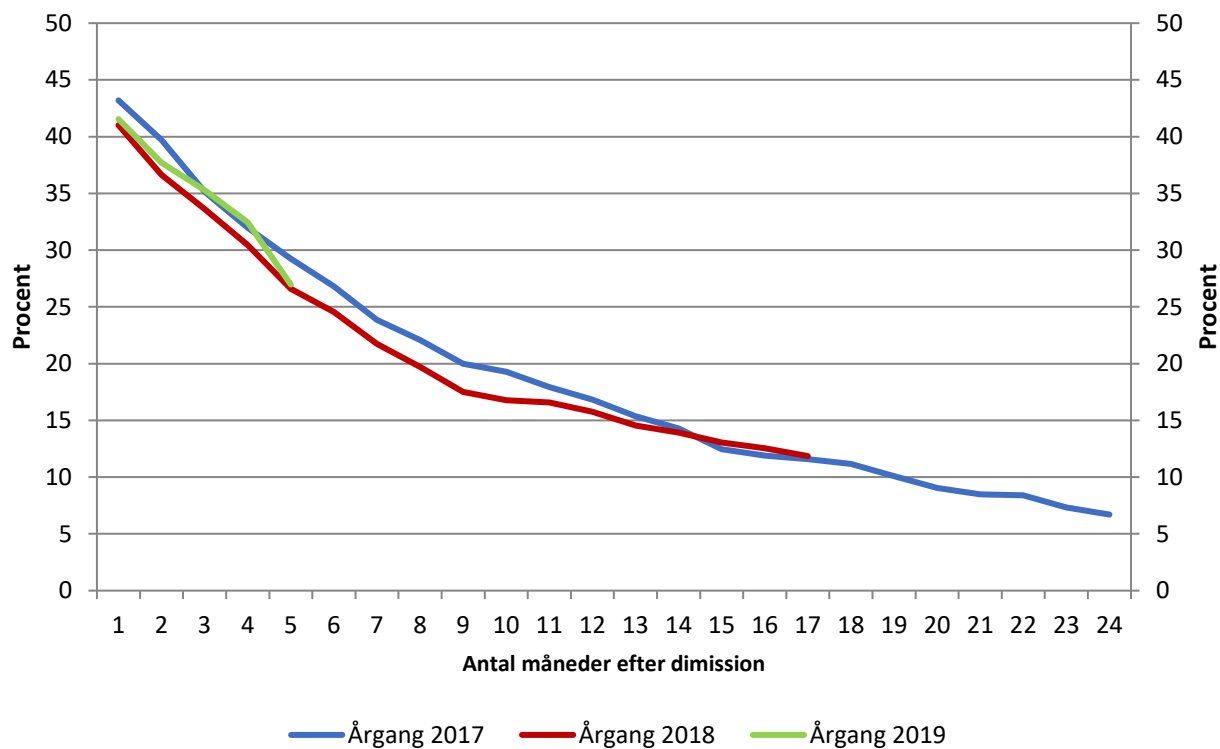
For 2019-årgangen fremgår blot ledigheden de første fem måneder efter dimissionen. Fem måneder efter dimission (som januar måned i år markerer) er ledighedsprocenten for 2019-årgangen på niveau med tilsvarende for 2018-årgangen. Udviklingen for 2019-årgangen følger i høj grad tendensen og niveauet for de to tidligere årgange, de første fem måneder efter dimission.

Figur 6.3 viser bruttoledigheden i fuldtidspersoner for sommerdimittender i 2018 og 2019 opdelt på de tre store grupper. For sommerdimittenderne 2019, fem måneder efter dimissionen, har Magistrene den højeste bruttoledighedsprocent. Herefter følger Ingeniørerne og Djøf'erne. Djøf'erne har oplevet et stort fald i ledigheden fra 4. til 5. måned efter dimission.

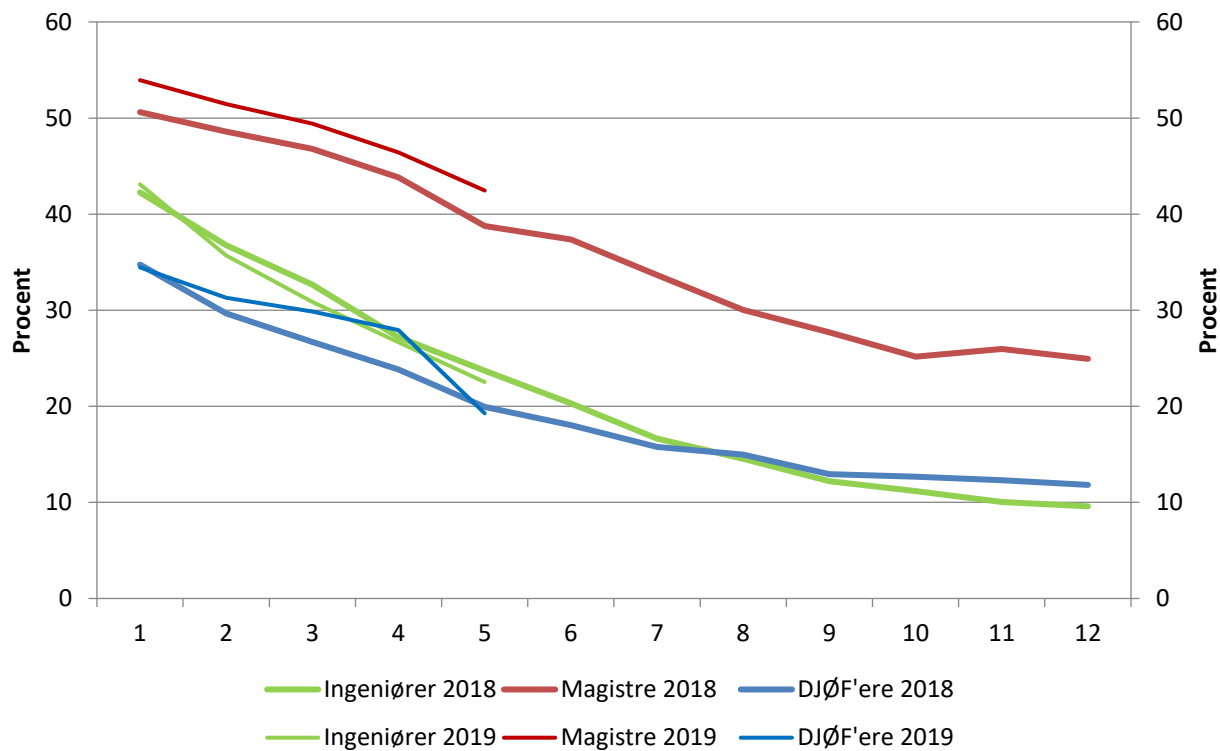
Figur 6.4, 6.5 og 6.6 viser bruttoledighedsprocenten i fuldtidspersoner for sommerdimittender for hhv. ingeniører, magistre og Djøf'ere og sammenligner med ledighedsprocenten de seneste fem år.



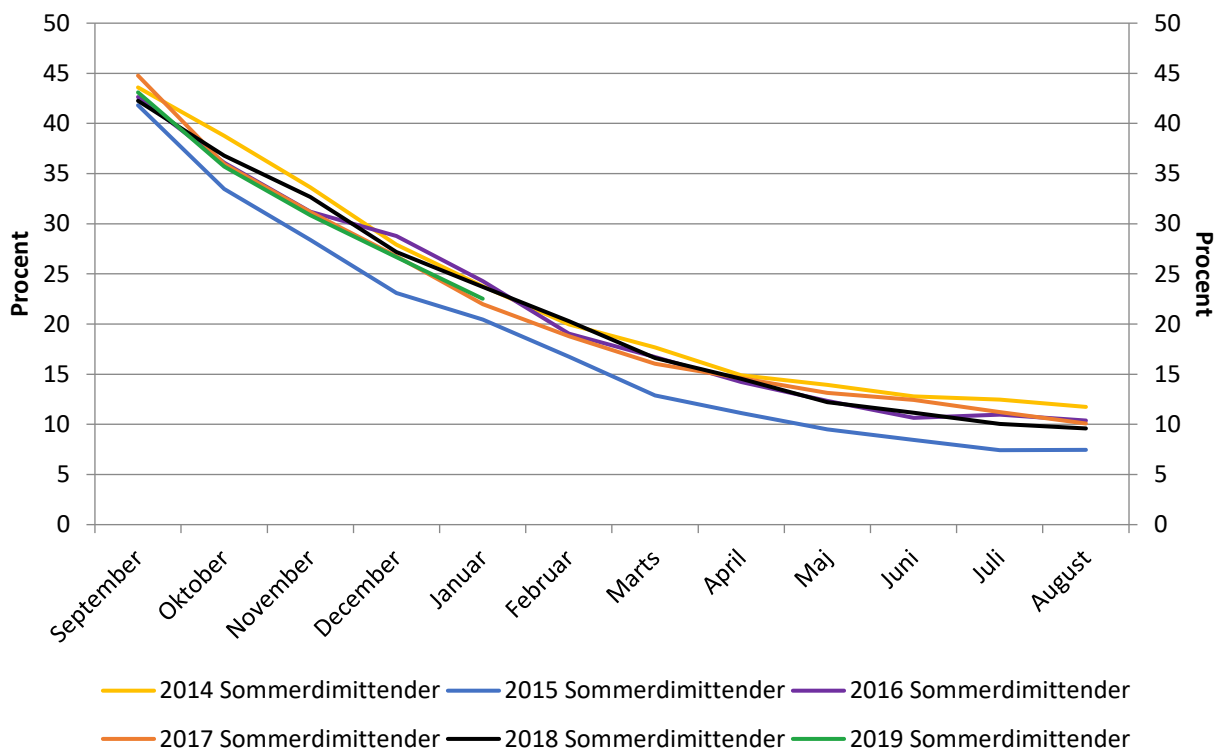
Figur 6.2 - Bruttoledighedsprocent i fuldtidspersoner for sommerdimittenderne fra 2017-2019



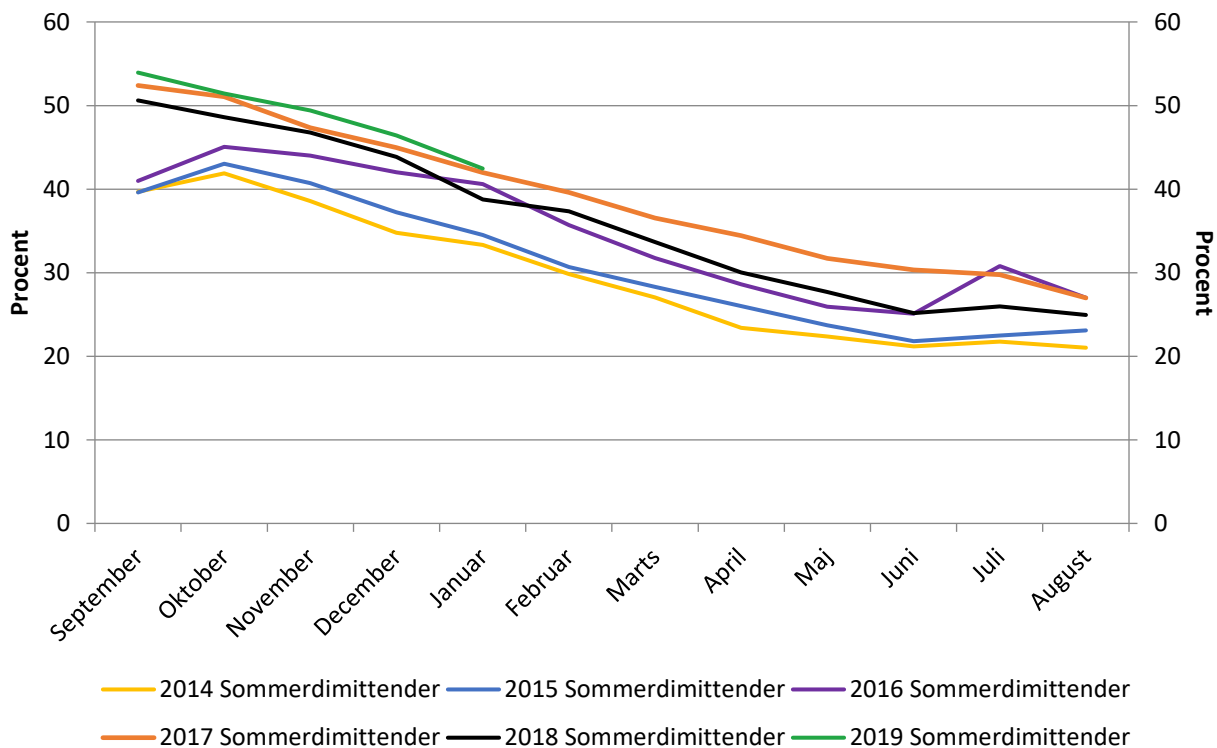
Figur 6.3 - Bruttoledighedsprocent i fuldtidspersoner for sommerdimittender opdelt på grupper, årgang 2018-2019



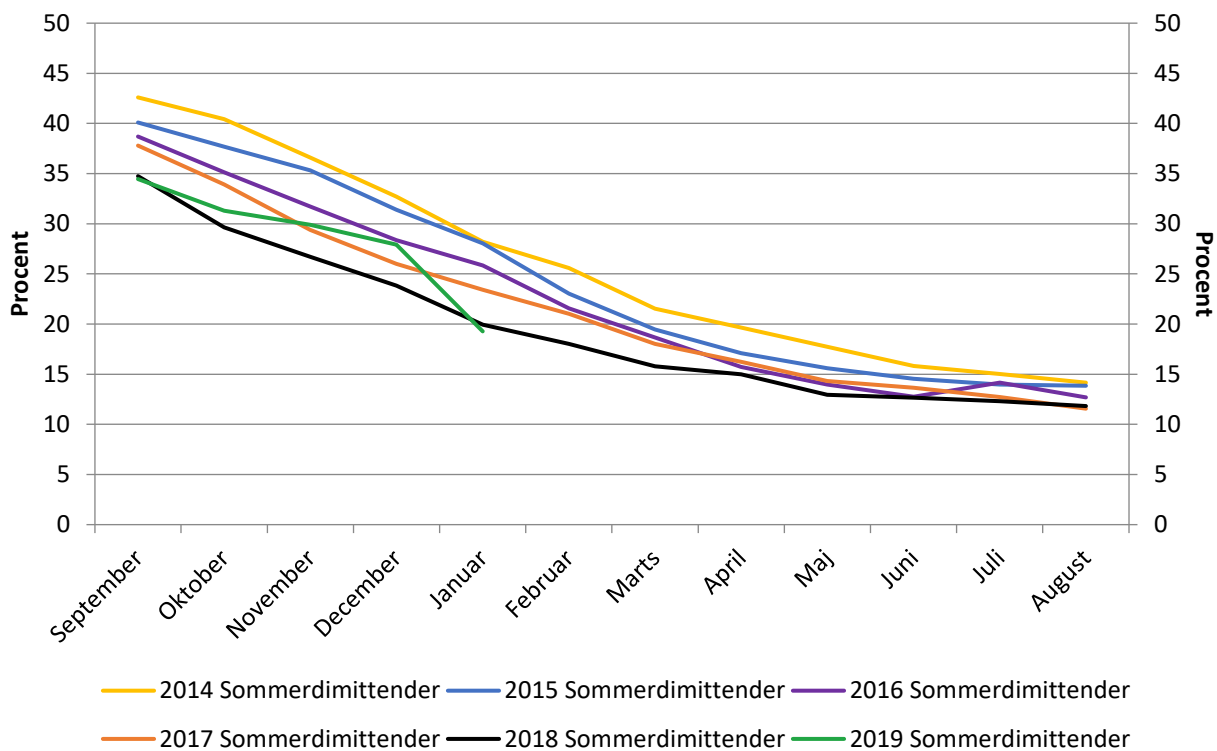
Figur 6.4 - Bruttoledigheds pct. i fuldtidspersoner for sommerdimittender for ingeniører, årgang 2014-2019



Figur 6.5 - Bruttoledigheds pct. i fuldtidspersoner for sommerdimittender for magistre, årgang 2014-2019



Figur 6.6 - Bruttoledigheds pct. i fuldtidspersoner for sommerdimittender for DJØF'ere, årgang 2014-2019



Afsnit 7 – Regionstabeller

Tabel A – Bruttoledighed i fuldtidspersoner fordelt på regioner

	Nord- Jylland	Vest- Jylland	Øst- Jylland	Syd- Jylland	Fyn	Sjælland	Hoved- staden	Bornholm	Hele Landet
Civ. Ing.	124	15	113	63	64	42	446	0	866
Diplom Ing.	41	32	161	74	76	61	331	1	779
Cand.Scient.Tech.	175	18	251	44	147	71	830	2	1.538
MA. Hum.	295	82	901	144	323	173	1.556	10	3.487
MA. Nat.	34	10	119	19	62	32	256	5	539
MA. Ph.d.	4	0	26	3	6	5	59	0	104
MA. Samf.	53	6	104	16	31	34	347	3	594
Øvrige Mag.	16	4	54	8	15	7	107	1	214
Jordbrugsakad.	3	5	17	4	11	17	100	1	158
Mejeriing.	0	1	4	1	0	0	7	0	13
Levn.m.kand.	0	0	2	0	1	2	31	0	36
Dyrlæge	1	1	1	3	4	10	46	0	66
Farmaceut	3	3	20	5	25	9	142	0	208
Læge	9	5	80	6	15	6	116	0	236
Tandlæge	0	1	3	1	1	0	12	0	18
Arkitekt	7	4	106	2	5	8	215	0	347
Landinspek.	3	1	1	2	0	0	3	0	10
Bibliotekar	13	5	13	9	8	14	63	1	126
Musikudd.	3	1	3	2	2	0	8	0	19
Teolog	2	1	22	2	2	4	24	0	56
Psykolog	36	8	135	14	50	14	152	1	410
Jurist	14	4	49	5	16	17	163	0	270
Økonom	12	5	35	4	14	6	104	0	179
Samf. Adm.	128	28	209	53	113	91	832	1	1.456
Cand. Merc.	98	34	265	77	91	63	805	3	1.439
HA	29	14	66	32	37	15	134	0	328
HD	23	7	43	15	27	13	184	0	314
Komm. og Sprog	41	15	84	18	35	39	246	3	482
Cand. IT.	78	6	65	18	18	7	121	0	314
Bac. Samf.	12	0	16	10	3	5	39	0	84
Bac. Hum.	41	8	83	21	45	17	166	1	383
Bac. Nat.	21	2	41	7	11	5	90	2	180
Andre	62	19	173	47	72	100	847	4	1.327
Total	1.381	343	3.264	728	1.331	888	8.584	39	16.577
Ingeniører i alt	165	47	274	137	140	103	777	1	1.645
Magistre i alt	402	101	1.204	190	438	251	2.325	19	4.937
DJØFere i alt	281	85	625	171	272	192	2.038	4	3.672

Se sidste del af statistikken for en oversigt over uddannelsesgrupperingernes indhold

Tabel B – Bruttoledighedsprocent i fuldtidspersoner fordelt på regioner

	Nord- Jylland	Vest- Jylland	Øst- Jylland	Syd- Jylland	Fyn	Sjælland	Hoved- staden	Bornholm	Hele Landet
Civ. Ing.	3,3	1,7	2,9	3,3	4,9	1,9	2,6	-	2,8
Diplom Ing.	2,8	1,9	2,4	1,8	2,4	1,6	2,7	1,6	2,3
Cand.Scient.Tech.	12,7	5,1	9,2	5,4	12,8	6,6	8,5	6,7	8,8
MA. Hum.	10,1	7,1	11,3	6,4	10,2	6,0	7,9	8,9	8,6
MA. Nat.	4,9	2,2	4,1	2,6	5,4	2,3	3,6	10,2	3,6
MA. Ph.d.	4,1	-	4,8	4,6	3,8	3,3	4,8	-	4,3
MA. Samf.	16,9	10,4	15,5	13,4	18,7	9,7	11,0	17,9	12,1
Øvrige Mag.	7,7	3,8	9,9	3,4	6,9	2,7	6,9	5,2	6,6
Jordbrugsakad.	1,9	1,9	3,6	1,2	4,3	2,5	5,9	5,3	4,1
Mejeriing.	-	4,5	4,1	2,7	-	-	5,4	-	3,6
Levn.m.kand.	-	-	6,0	-	8,3	4,3	10,2	-	8,8
Dyrlæge	0,5	0,6	0,5	0,9	3,1	2,6	4,9	-	2,8
Farmaceut	2,7	3,9	7,1	2,7	9,8	1,7	3,8	-	3,9
Læge	1,2	1,3	3,2	0,8	1,1	0,8	2,2	-	2,0
Tandlæge	-	1,1	0,5	0,7	0,9	-	1,5	-	0,9
Arkitekt	5,3	3,9	6,9	1,1	3,6	3,3	5,9	-	5,8
Landinspek.	1,3	1,8	0,7	2,1	-	-	1,5	-	1,1
Bibliotekar	3,9	3,5	3,7	3,4	3,5	3,5	3,7	7,1	3,6
Musikudd.	2,8	1,9	1,6	1,7	2,2	-	2,6	-	2,0
Teolog	1,0	0,8	6,9	0,8	1,6	1,6	4,3	-	3,2
Psykolog	5,5	3,3	7,2	2,9	9,6	2,7	4,3	3,4	5,2
Jurist	2,4	1,0	2,2	0,7	2,8	1,6	1,7	-	1,8
Økonom	2,7	2,6	2,5	1,0	2,5	1,0	1,9	-	2,0
Samf. Adm.	8,8	5,8	7,0	5,1	8,1	4,9	5,0	1,9	5,5
Cand. Merc.	5,0	4,2	4,1	3,7	5,3	3,1	4,1	9,4	4,1
HA	7,2	4,6	6,3	5,1	9,8	2,8	5,8	-	5,7
HD	6,8	3,6	5,0	3,1	8,9	2,6	7,3	-	6,0
Komm. og Sprog	11,0	6,0	6,5	3,8	8,5	6,5	6,2	22,4	6,5
Cand. IT.	16,5	10,4	7,7	9,4	10,9	4,3	4,9	-	7,1
Bac. Samf.	17,1	-	8,9	11,4	5,5	5,2	5,3	-	6,5
Bac. Hum.	17,0	8,9	12,3	12,9	14,4	6,3	9,1	9,4	10,5
Bac. Nat.	10,1	2,2	8,0	4,0	7,5	2,9	7,5	-	6,9
Andre	5,6	3,1	5,9	3,7	5,9	6,0	6,7	4,6	6,0
Total	6,5	3,5	5,8	3,4	6,3	3,5	4,9	5,3	5,0
Ingeniører i alt	3,2	1,8	2,5	2,2	3,1	1,7	2,6	1,1	2,5
Magistre i alt	9,5	5,6	9,5	5,6	9,0	5,0	7,1	9,4	7,5
DJØFere i alt	5,8	3,9	4,4	3,5	5,8	3,2	3,8	2,9	4,0

Se sidste del af statistikken for en oversigt over uddannelsesgrupperingernes indhold

Tabel C – Bruttoledighed i fuldtidspersoner fordelt på de store kommuner

	Antal fuldtidspersoner				Ledigheds pct.				Hele landet
	København	Århus	Aalborg	Odense	København	Århus	Aalborg	Odense	
Civ. Ing.	187	76	107	52	3,3	3,6	4,0	6,1	2,8
Diplom Ing.	115	89	25	54	3,6	3,0	3,2	3,1	2,3
Cand.Scient.Tech.	526	202	148	124	9,8	10,7	13,8	14,5	8,8
MA. Hum.	1.135	702	210	221	9,2	12,9	11,0	10,7	8,6
MA. Nat.	154	87	25	46	5,0	4,9	6,1	6,3	3,6
MA. Ph.d.	35	21	1	3	5,5	5,0	2,4	2,2	4,3
MA. Samf.	263	83	42	22	12,0	16,4	18,3	20,9	12,1
Øvrige Mag.	75	41	10	7	8,3	11,9	8,4	5,5	6,6
Jordbrugsakad.	59	7	2	4	8,8	6,4	4,3	6,0	4,1
Mejeriing.	5	1	0	0	9,8	3,4	-	-	3,6
Levn.m.kand.	18	1	0	1	11,6	3,8	-	16,7	8,8
Dyrlæge	25	0	1	2	7,4	-	1,8	4,8	2,8
Farmaceut	72	15	2	20	5,7	9,4	4,8	10,9	3,9
Læge	84	67	7	11	3,5	3,5	1,3	1,1	2,0
Tandlæge	4	2	0	1	1,4	0,5	-	1,7	0,9
Arkitekt	153	89	2	2	6,8	7,6	2,6	3,2	5,8
Landinspek.	0	1	1	0	-	2,1	0,8	-	1,1
Bibliotekar	41	5	10	4	4,9	3,2	5,6	3,5	3,6
Musikudd.	4	2	2	0	2,5	2,7	3,6	-	2,0
Teolog	19	14	2	2	7,4	9,2	2,5	4,4	3,2
Psykolog	101	107	35	43	5,0	8,5	7,5	12,8	5,2
Jurist	88	37	11	10	2,0	2,6	2,8	2,8	1,8
Økonom	75	26	8	13	2,9	3,0	2,8	3,4	2,0
Samf. Adm.	579	156	102	76	5,9	7,8	9,5	8,1	5,5
Cand. Merc.	484	193	81	72	5,1	4,8	6,2	6,1	4,1
HA	70	37	20	29	7,3	6,7	8,3	12,1	5,7
HD	107	35	19	23	10,1	7,3	10,6	13,5	6,0
Komm. og Sprog	143	60	27	27	7,5	7,6	11,8	10,5	6,5
Cand. IT.	85	52	73	15	5,5	8,7	18,3	13,3	7,1
Bac. Samf.	24	12	8	2	5,4	10,2	17,2	5,3	6,5
Bac. Hum.	113	62	27	35	9,7	13,4	17,6	17,3	10,5
Bac. Nat.	61	20	18	8	9,1	7,2	11,0	7,5	6,9
Andre	523	111	40	46	7,7	6,6	6,1	6,3	6,0
Total	5.425	2.412	1.066	975	6,4	7,1	7,6	7,3	5,0
Ingeniører i alt	301	165	131	107	3,4	3,2	3,9	4,1	2,5
Magistre i alt	1.662	933	287	298	8,7	11,0	10,6	9,5	7,5
DJØFere i alt	1.295	450	223	200	4,8	5,1	6,7	6,5	4,0

Se sidste del af statistikken for en oversigt over uddannelsesgrupperingernes indhold

Afsnit 8 – Om Akademikernes Ledighedsstatistik

Akademikernes ledighedsstatistik bygger på data fra Akademikernes A-kasse, A-kassen for Journalistik, Kommunikation og Sprog (AJKS), Magistrenes A-kasse (MA) samt Civiløkonomernes A-kasse (CA).

AC-området fire a-kasser afleverer månedligt data til Akademikernes ledighedsstatistik. Der er tidsmæssig overensstemmelse mellem Akademikernes ledighedsstatistik og den officielle månedlige ledighedsstatistik fra Danmarks Statistik.

Frem til og med juli 2017 har perioden fulgt dagpengeperioden med ugebaseret udbetaling, der som hovedregel sluttede den næstsidste søndag i den pågældende kalendermåned. Fra juli 2017 og frem følger perioden forsat dagpengeperioden, men med månedsbaseret udbetaling. Landets A-kasser har siden juli 2017 opgjort ledighed i antal fuldtidstimer, frem for antal uger, om måneden. I forbindelse med dagpengereformen i juli 2017 har a-kasserne foretaget mindre justeringer i måden hvorpå de opgør data. Disse ting kombineret kan have skabt et databrud i juli 2017.

Akademikernes ledighedsstatistik er udarbejdet efter de samme principper som den officielle ledighedsstatistik fra Danmarks Statistik. Det vil sige, at den er baseret på dagpengeudbetalinger fra a-kasserne. Derudover er der suppleret med oplysninger om uddannelse, dimissionstidspunkt, alder og bopælskommune.

Ledigheden er stærkt påvirket af et årligt sæsonmønster, som kan gøre det svært at vurdere den underliggende udvikling i ledigheden. Derfor sæsonkorrigerer Akademikerne udvalgte tidsserier i publikationen. Dette gøres ved en statistik metode, der finder det årlige sæsonmønster og trækker dette ud af tidsserien. Dermed opnås den sæsonkorrigerede tidsserie, som vises i publikationen.

Akademikernes ledighedsstatistik tegner et billede af akademikernes aktuelle ledighedssituation - også regionalt og lokalt. Detaljerede tabeller for hver beskæftigelsesregion og kommune findes på www.ac.dk. Endvidere indeholder publikationen tabeller og figurer, der belyser udviklingen siden januar 1996.

I tilknytning hertil skal bemærkes, at indplaceringen af personer i uddannelseskategorierne følger direkte fra uddannelsesoplysningerne om hvert enkelt forsikret medlem. Det betyder at vores afgrænsning af fx ingeniører, magistre og Djøf'ere kan variere i forhold til a-kassernes afgrænsning. Desuden er det ikke muligt at sammenligne alle uddannelsesgrupperne tilbage i tid, idet der med mellemrum er sket enkelte justeringer af uddannelsesgrupperne.

Oversigt over uddannelsesgrupperingernes indhold

Indhold	
Civ. Ing.	Civilingeniører og levnedsmiddelingeniører
Diplom Ing.	Diplomingeniører, akademiingeniører og teknikumingeniører
Cand.Scient.Tech.	Kandidater indenfor det tekniske naturvidenskabelige område (Ny kategori oprettet i januar 2015)
MA.Hum.	Kandidatretninger indenfor det humanistiske område
MA.Nat	Kandidatretninger indenfor biologi, geologi, geografi og legemsøvelser, matematik, datalogi, fysik, kemi og biokemi
MA.Ph.d.	Medlemmer af Magistrenes A-kasse med en Ph.d.-grad
Mag.Samf.	Kandidatretninger indenfor kultursociologi, antropologi, samfundsfag og aktuarer
Øvrige Mag.	Medlemmer af Magistrenes Arbejdsløshedskasse, som ikke kan placeres under de andre magisterkategorier
Jordbrugsakad.	Bachelor og kandidater uddannet fra KULIFE (tidligere KVL) - Cand.agro., cand.silv., cand.hort., cand.hort.arch., cand.oecon.agro., cand.scient., cand.scient.oecon. med mange forskellige tillægstitler inden for de nævnte kandidattitler.
Mejeriing.	Cand.lact.
Levn.m.kand.	Levnedsmiddelkandidater (tidligere bromatologer)
Dyrlæge	Cand.med.vet.
Farmaceut	Cand. pharm., cand.psych., cand. scient lægemiddelvidenskab, cand. scient medicinalkemi, cand. scient medicinalbiologi, cand. scient molekylær medicin, humanbiologer, Ph.d. farmaceuter
Læge	Cand.med.
Tandlæge	Cand.odont.
Arkitekt	Cand.arch.
Landinspek.	Cand.geom.
Bibliotekar	Bibliotekar D.B. og cand.scient.bibl.
Musikudd.	Musikuddannede kandidater
Teolog	Cand.teol.
Psykolog	Cand.psych.
Jurist	Cand.jur.
Økonom	Cand.oecon., cand.polit. og cand.scient.oecon.
Samf.Adm.	Cand.scient.pol., cand.rer.soc., cand.tech.soc., cand. scient.adm., cand.adm.pol., cand.negot., cand.comm., kand.samf. og cand.scient.soc.
Cand.Merc.	Alle retninger indenfor cand.merc-uddannelserne.
HA	Alle retninger indenfor HA-uddannelserne
HD	Alle retninger indenfor HD-uddannelserne
Komm. og sprog	Alle medlemmer af arbejdsløsheds-kassen for Journalistisk, Kommunikation og Sprog bortset fra journalisterne.
Cand.IT	Cand.IT
Bac.Samf.	Bacheloruddannelse indenfor det samfundsvidenskabelige område
Bac.Hum.	Bacheloruddannelse indenfor det humanistiske område
Bac.Nat.	Bacheloruddannelse indenfor det naturvidenskabelige område
Andre	Kiropraktorer og medlemmer af AAK, CA og IAK som ikke kan placeres indenfor en af de øvrige uddannelseskategorier. Fra oktober 2019 og frem indgår Cand.design, ph.d. i arkitektur og design samt master of architecture and design i denne gruppe