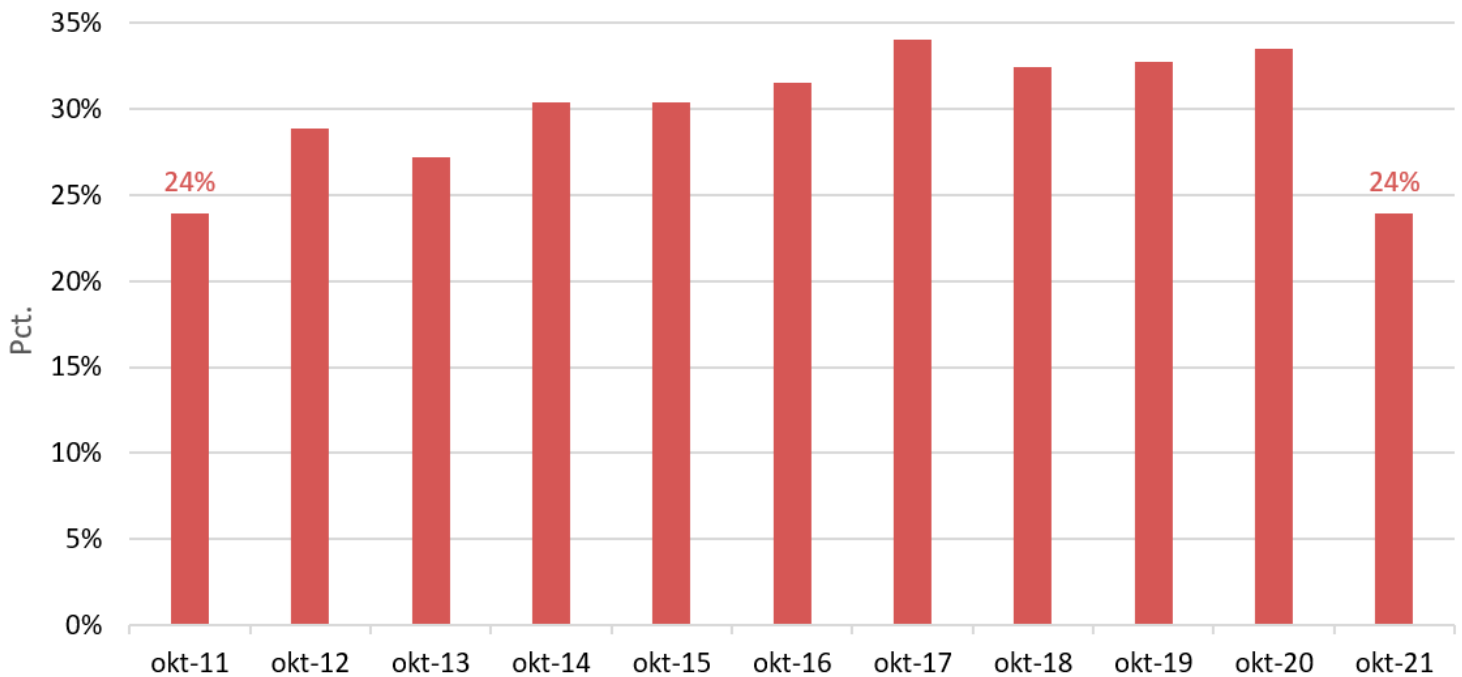


## Ledighedsstatistik, Oktober 2021

### Ledighed blandt dimittender i oktober måned for perioden 2011-2021



### Fortsat lav ledighed blandt akademiske dimittender

Dimittender defineres som akademikere, med en kandidatalder 0-12 måneder. Figuren viser bruttoledighedsprocenten for dimittender i oktober måned for årene 2011-2021.

Bruttoledigheden blandt dimittender i oktober måned, ligger på 24 pct. Det svarer til 5.303 fuldtidspersoner. Dette er 2.091 færre bruttoledige end sidste år, hvor antallet af ledige dimittender i oktober måned var 7.394 fuldtidspersoner, som svarer til 33,5 pct. Det er samtidig det laveste ledighedsniveau i oktober siden 2011 for denne gruppe.

#### Forside, metode og dataudtræk:

Studentermedhjælper  
Pernilla Damsgaard Winans  
phdw@ac.dk  
2535 4135

## Indholdsfortegnelse

<b>Nøgletalstabel</b> .....	<b>2</b>
<b>Afsnit 1 - Forsikrede medlemmer</b> .....	<b>3</b>
Tabel 1 – Forsikrede medlemmer .....	4
<b>Afsnit 2 – Bruttoledighed i berørte personer og fuldtidspersoner</b> .....	<b>5</b>
Tabel 2 – Bruttoledighed i berørte personer og fuldtidspersoner.....	6
<b>Afsnit 3 – Bruttoledige fuldtidspersoner i procent af forsikrede</b> .....	<b>7</b>
Tabel 3 – Bruttoledighed i berørte personer og fuldtidspersoner i procent af antal forsikrede.....	8
<b>Afsnit 4 – Bruttoledighed i fuldtidspersoner fordelt på alder</b> .....	<b>9</b>
Tabel 4.1 – Bruttoledighed i fuldtidspersoner fordelt på alder .....	10
Tabel 4.2 – Bruttoledighedsprocent i fuldtidspersoner fordelt på alder.....	11
<b>Afsnit 5 - Dimittendledighed og ledighed efter kandidatalder</b> .....	<b>12</b>
Tabel 5.1 – Bruttoledighed i fuldtidspersoner fordelt på kandidatalder .....	13
Tabel 5.2 – Bruttoledighedsprocent i fuldtidspersoner fordelt efter kandidatalder.....	14
Tabel 5.3 - Bruttoledighed i fuldtidspersoner fordelt på kandidatalder (0-2 år).....	15
Tabel 5.4 - Bruttoledighedsprocent i fuldtidspersoner fordelt efter kandidatalder (0-2 år).....	16
<b>Afsnit 6 – Sommerdimittenders bruttoledighed i fuldtidspersoner</b> .....	<b>17</b>
<b>Afsnit 7 – Regionstabeller</b> .....	<b>21</b>
Tabel A – Bruttoledighed i fuldtidspersoner fordelt på regioner .....	21
Tabel B – Bruttoledighedsprocent i fuldtidspersoner fordelt på regioner .....	22
Tabel C – Bruttoledighed i fuldtidspersoner fordelt på de store kommuner .....	23
<b>Afsnit 8 – Om Akademikernes Ledighedsstatistik</b> .....	<b>24</b>

## Nøgletalstabel

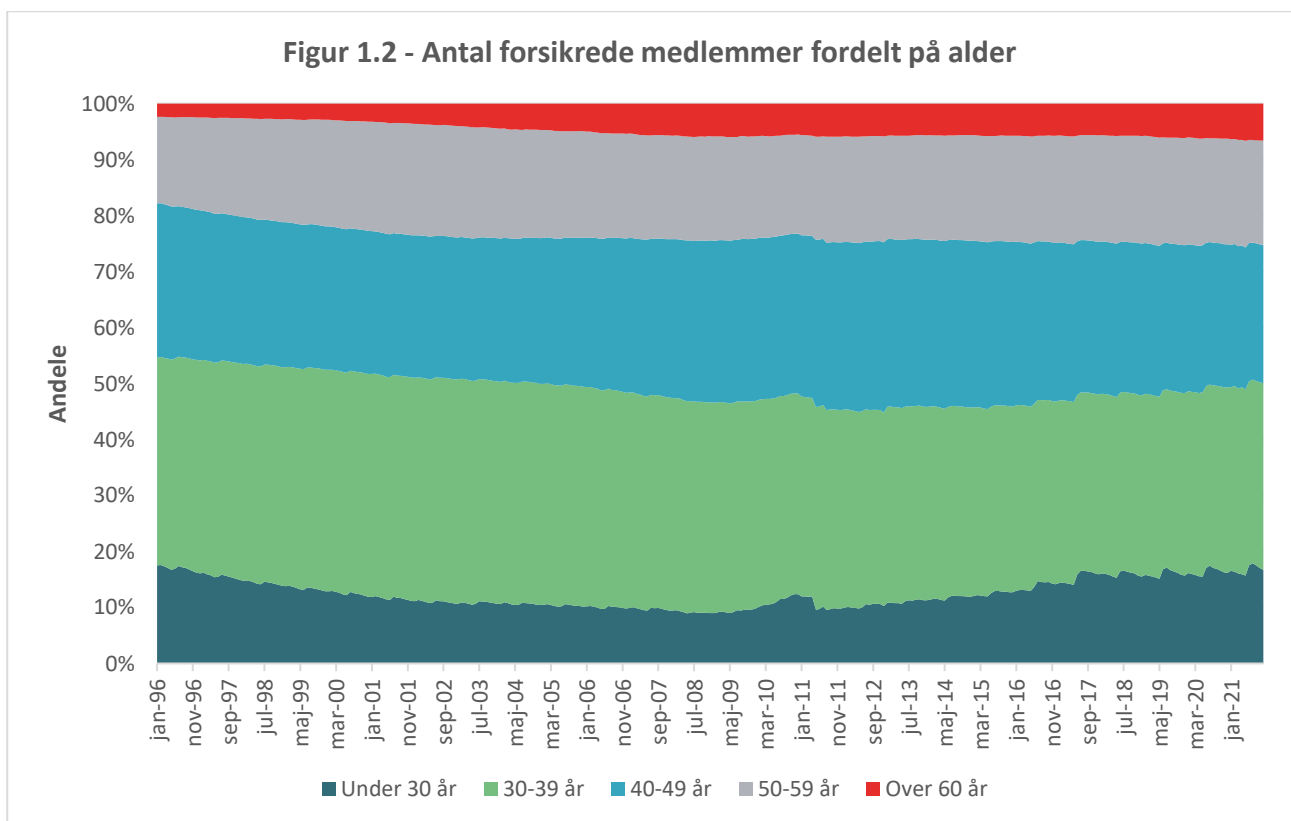
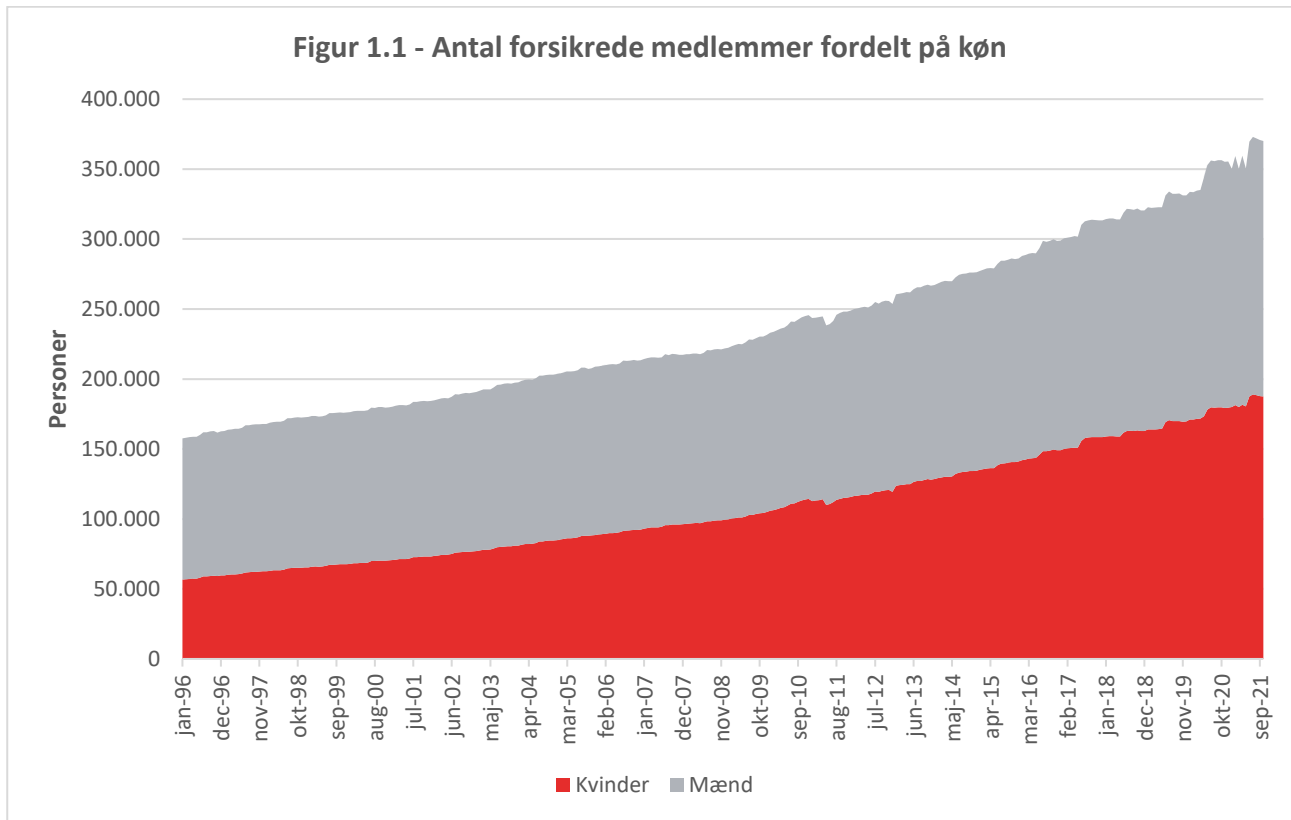
	Seneste udvikling								Årlig udvikling			
	Fuldtidspersoner				Ledigheds pct.				Fuldtidspersoner		Ledigheds pct.	
	2021	2021	2021	2021	2021	2021	2021	2021	2020	2021	2020	2021
	Juli	Aug	Sep	Okt	Juli	Aug	Sep	Okt	Okt	Okt	Okt	Okt
<b>Bruttoledighed</b>	19.213	17.213	16.031	15.481	5,2	4,7	4,3	4,2	21.619	15.481	6,1	4,2
<b>Fordelt på kandidatalder</b>												
<b>Kandidatalder</b>												
- op til 1 år	6.727	6.072	5.415	4.931	28,2	25,4	23,5	23,0	6.855	4.931	32,0	23,0
- mellem 1 - 2 år	2.210	2.142	1.966	1.928	11,6	10,8	10,1	9,8	2.866	1.928	14,9	9,8
- øvrige	9.122	8.040	7.766	7.670	3,2	2,8	2,7	2,7	10.578	7.670	3,8	2,7
<b>Fordelt på akademiske hovedgrupper</b>												
<b>DJØFere</b>	4.068	3.680	3.407	3.273	4,1	3,7	3,4	3,3	4.975	3.273	5,2	3,3
- kandidatalder op til 1 år	1.575	1.329	1.120	1.048	26,9	21,5	18,4	17,8	1.705	1.048	28,2	17,8
- øvrige	2.222	2.091	2.020	1.959	2,8	2,6	2,5	2,4	2.888	1.959	3,7	2,4
<b>Magistre</b>	5.610	4.974	4.662	4.479	8,1	7,1	6,7	6,4	6.026	4.479	8,9	6,4
- kandidatalder op til 1 år	1.646	1.461	1.359	1.258	40,8	38,8	34,9	33,1	1.641	1.258	44,1	33,1
- øvrige	3.762	3.292	3.131	3.048	6,1	5,4	5,1	5,0	4.145	3.048	6,9	5,0
<b>Ingeniører</b>	2.017	1.836	1.732	1.700	2,9	2,7	2,5	2,5	2.433	1.700	3,6	2,5
- kandidatalder op til 1 år	806	738	692	664	24,9	23,8	22,3	21,6	865	664	31,9	21,6
- øvrige	1.140	1.038	987	998	1,8	1,6	1,6	1,6	1.521	998	2,5	1,6

### Nøgletal 2: Ledighed (ikke sæsonkorrigeret)

	Seneste udvikling								Årlig udvikling			
	Fuldtidspersoner				Ledigheds pct.				Fuldtidspersoner		Ledigheds pct.	
	2021	2021	2021	2021	2021	2021	2021	2021	2020	2021	2020	2021
	Juli	Aug	Sep	Okt	Juli	Aug	Sep	Okt	Okt	Okt	Okt	Okt
<b>Bruttoledighed</b>	20.813	19.737	17.094	15.893	5,6	5,3	4,6	4,3	22.267	15.893	6,2	4,3
<b>Fordelt på kandidatalder</b>												
<b>Kandidatalder</b>												
- op til 1 år	8.817	7.680	5.979	5.303	33,7	31,4	25,6	23,9	7.394	5.303	33,5	23,9
- mellem 1 - 2 år	2.451	2.381	2.084	1.971	12,3	11,8	10,5	10,0	2.939	1.971	15,2	10,0
- øvrige	8.470	8.507	8.114	7.745	2,9	2,9	2,8	2,7	10.695	7.745	3,8	2,7
<b>Fordelt på akademiske hovedgrupper</b>												
<b>DJØFere</b>	4.716	4.497	3.688	3.383	4,7	4,5	3,7	3,4	5.169	3.383	5,4	3,4
- kandidatalder op til 1 år	2.279	1.936	1.290	1.128	35,3	29,7	20,9	19,0	1.851	1.128	30,2	19,0
- øvrige	2.155	2.221	2.139	2.010	2,7	2,7	2,6	2,5	2.967	2.010	3,8	2,5
<b>Magistre</b>	5.746	5.418	4.900	4.610	8,2	7,7	7,0	6,6	6.221	4.610	9,1	6,6
- kandidatalder op til 1 år	1.876	1.635	1.422	1.383	44,4	41,2	36,7	36,0	1.808	1.383	47,9	36,0
- øvrige	3.653	3.574	3.322	3.079	5,9	5,8	5,4	5,0	4.196	3.079	7,0	5,0
<b>Ingeniører</b>	2.216	2.151	1.877	1.730	3,2	3,1	2,7	2,5	2.480	1.730	3,7	2,5
- kandidatalder op til 1 år	1.082	986	792	672	32,0	31,1	25,3	21,5	882	672	31,8	21,5
- øvrige	1.082	1.097	1.044	1.018	1,7	1,7	1,6	1,6	1.554	1.018	2,5	1,6

## Afsnit 1 - Forsikrede medlemmer

Der er nu 370.122 forsikrede akademikere, hvoraf andelen af kvinder og mænd er ligeligt fordelt.

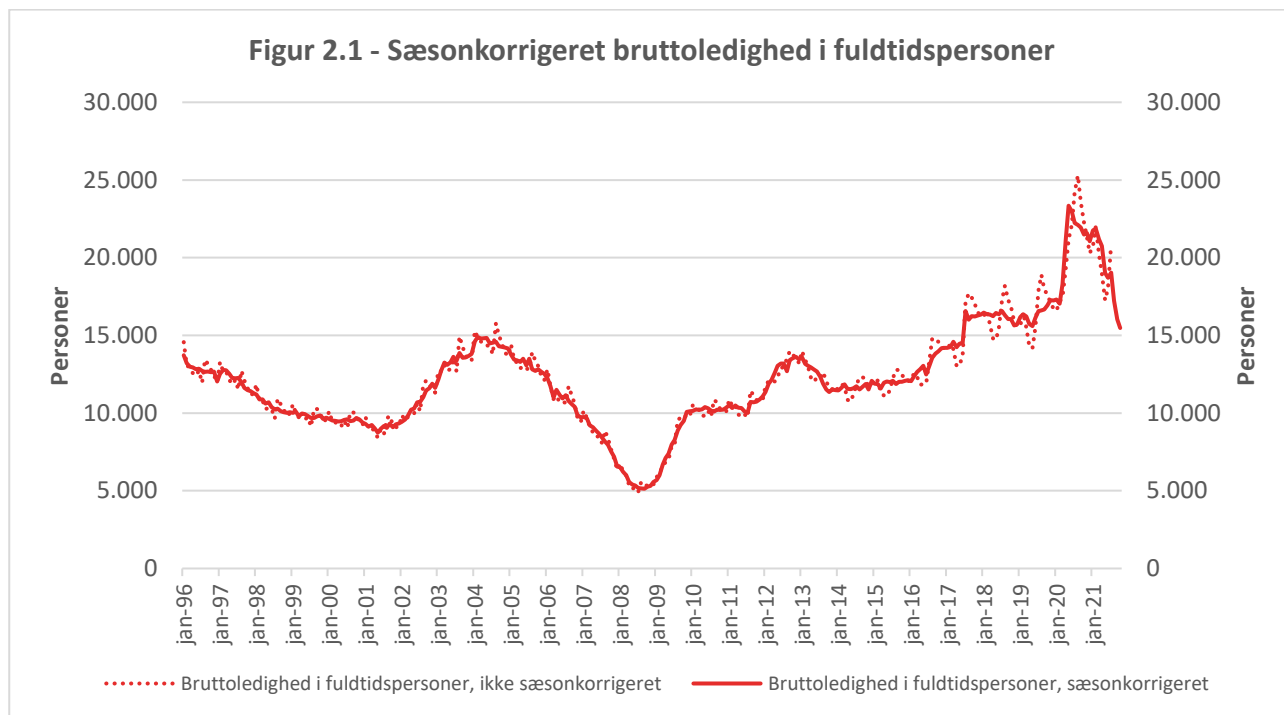


Tabel 1 – Forsikrede medlemmer

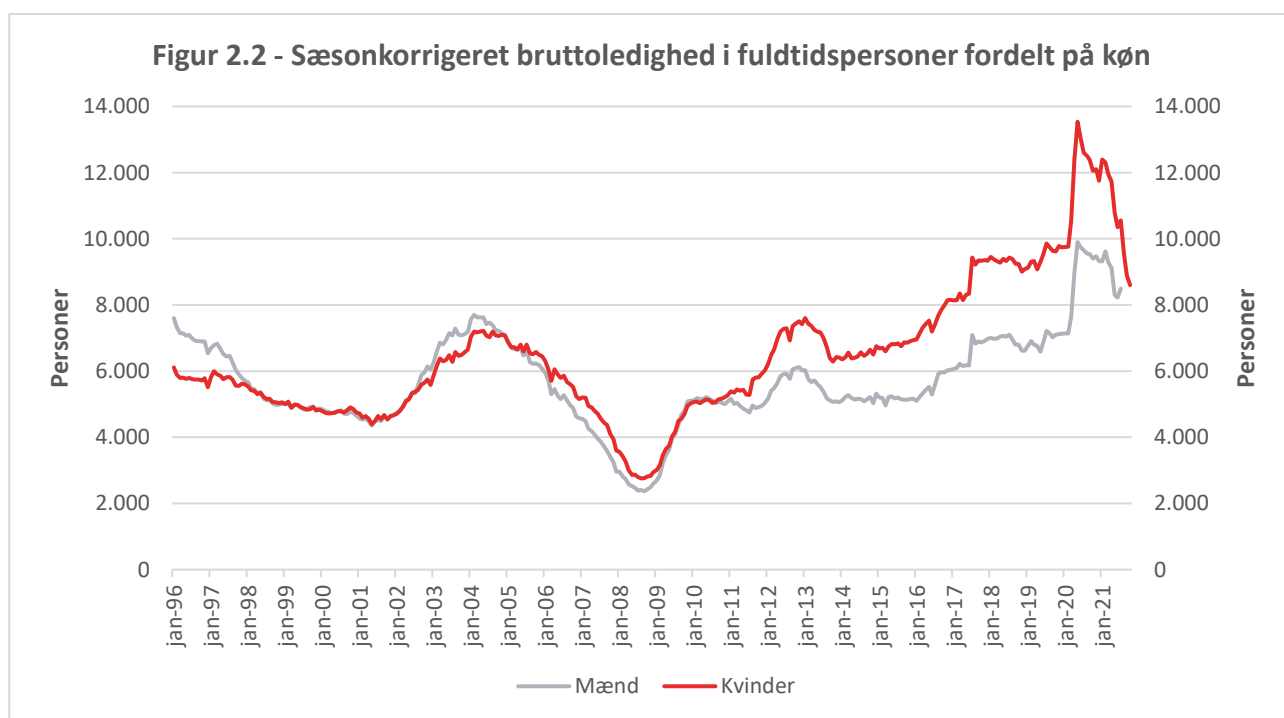
	Mænd		Kvinder		I alt	
	2020	2021	2020	2021	2020	2021
Civ. Ing.	23.742	25.148	8.497	9.145	32.239	34.293
Diplom Ing.	27.663	27.800	6.417	6.584	34.080	34.384
Cand.Scient.Tech.	10.064	11.380	8.268	9.420	18.332	20.800
MA. Hum.	13.108	13.415	28.546	29.604	41.654	43.019
MA. Nat.	7.735	7.633	7.162	7.279	14.897	14.912
MA. Ph.d.	1.372	1.403	1.096	1.139	2.468	2.542
MA. Samf.	1.400	1.585	3.797	4.360	5.197	5.945
Øvrige Mag.	1.181	1.223	2.144	2.367	3.325	3.590
Jordbrugsakad.	1.898	1.859	1.991	2.060	3.889	3.919
Mejeriing.	184	186	176	186	360	372
Levn.m.kand.	60	73	365	386	425	459
Dyrlæge	452	443	1.939	2.020	2.391	2.463
Farmaceut	1.392	1.489	3.939	4.155	5.331	5.644
Læge	3.660	3.776	8.325	8.661	11.985	12.437
Tandlæge	303	306	1.773	1.776	2.076	2.082
Arkitekt	2.780	2.775	3.336	3.385	6.116	6.160
Landinspek.	604	593	257	263	861	856
Bibliotekar	886	860	2.559	2.460	3.445	3.320
Musikudd.	412	379	529	508	941	887
Teolog	667	659	1.077	1.056	1.744	1.715
Psykolog	1.484	1.553	6.688	7.035	8.172	8.588
Jurist	5.192	5.403	10.412	10.891	15.604	16.294
Økonom	5.657	5.778	3.634	3.792	9.291	9.570
Samf. Adm.	11.016	11.477	16.116	16.967	27.132	28.444
Cand. Merc.	18.908	19.947	17.901	19.140	36.809	39.087
HA	3.243	3.413	2.779	2.925	6.022	6.338
HD	2.942	2.867	2.416	2.403	5.358	5.270
Komm. og Sprog	1.096	1.105	6.469	6.354	7.565	7.459
Bygningskonst.	7.542	8.110	1.259	1.411	8.801	9.521
Cand. IT.	2.571	2.892	2.190	2.538	4.761	5.430
Bac. Samf.	645	666	720	768	1.365	1.434
Bac. Hum.	1.577	1.644	2.797	2.707	4.374	4.351
Bac. Nat.	1.891	2.459	1.086	1.294	2.977	3.753
Andre	11.400	12.258	11.529	12.526	22.929	24.784
<b>Total</b>	<b>174.727</b>	<b>182.557</b>	<b>178.189</b>	<b>187.565</b>	<b>352.916</b>	<b>370.122</b>
Ingeniører i alt	51.405	52.948	14.914	15.729	66.319	68.677
Magistre i alt	24.796	25.259	42.745	44.749	67.541	70.008
DJØFere i alt	44.016	46.018	50.842	53.715	94.858	99.733

## Afsnit 2 – Bruttoledighed i berørte personer og fuldtidspersoner

Blandt akademikere var der i denne måned 15.481 bruttoledige fuldtidspersoner, hvilket er 6.138 færre sammenlignet med samme måned sidste år. Sammenlignet med sidste måned er der tale om et fald på 550 personer.



Blandt mænd er bruttoledigheden i fuldtidspersoner faldet med 1.846 personer sammenlignet med samme måned sidste år. Kvindernes ledighed er faldet med 2.522 personer.



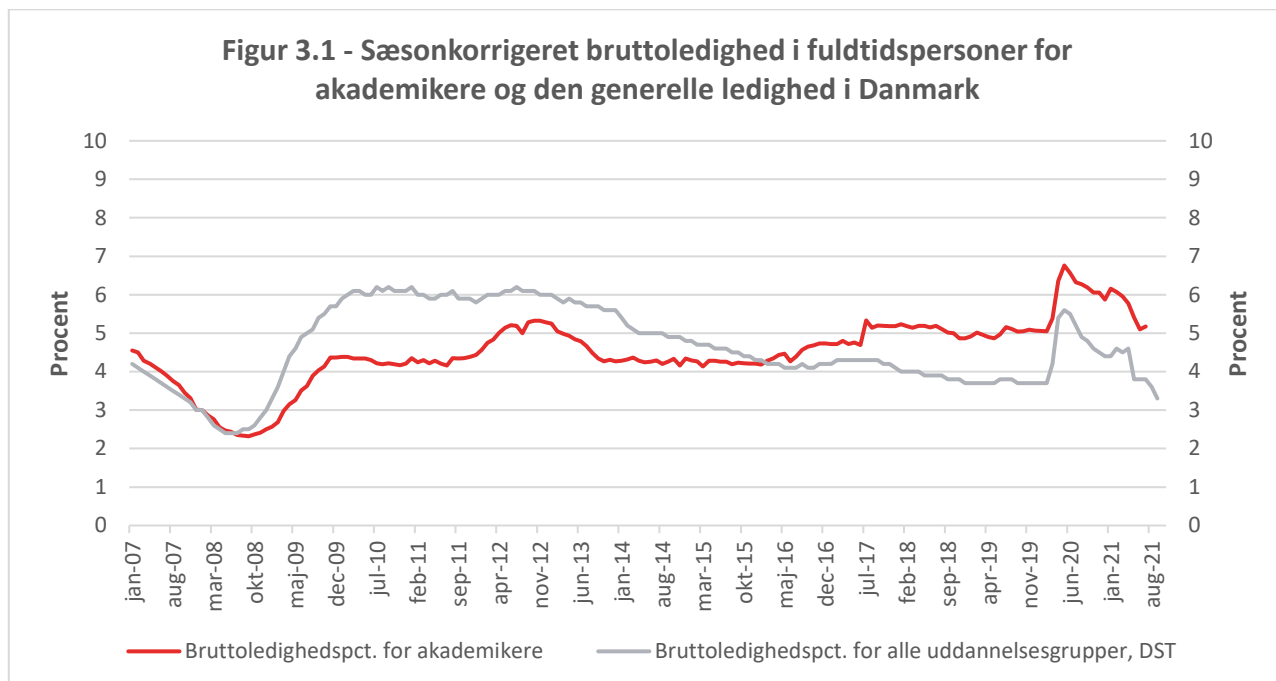
Tabel 2 – Bruttoledighed i berørte personer og fuldtidspersoner

	Mænd		Kvinder		I alt	
	Ledighedsberørte	Fuldtidspersoner	Ledighedsberørte	Fuldtidspersoner	Ledighedsberørte	Fuldtidspersoner
Civ. Ing.	909	796	396	329	1.305	1.125
Diplom Ing.	682	588	201	164	883	752
Cand.Scient.Tech.	809	692	795	663	1.604	1.356
MA. Hum.	1.307	1.103	2.727	2.252	4.034	3.355
MA. Nat.	288	238	325	263	613	501
MA. Ph.d.	44	37	54	45	98	83
MA. Samf.	225	193	538	459	763	652
Øvrige Mag.	109	94	255	215	364	309
Jordbrugsakad.	64	56	89	75	153	130
Mejeriing.	8	7	9	7	17	14
Levn.m.kand.	7	6	7	6	14	12
Dyrlæge	6	4	35	25	41	29
Farmaceut	67	60	143	114	210	174
Læge	82	68	189	146	271	215
Tandlæge	8	6	35	24	43	30
Arkitekt	182	152	220	195	402	347
Landinspek.	7	7	1	1	8	8
Bibliotekar	44	38	103	90	147	128
Musikudd.	14	10	17	11	31	21
Teolog	21	19	35	27	56	45
Psykolog	105	83	375	303	480	386
Jurist	124	105	187	158	311	263
Økonom	170	153	81	67	251	220
Samf. Adm.	597	509	968	814	1.565	1.323
Cand. Merc.	895	765	894	753	1.789	1.519
HA	209	180	222	183	431	364
HD	144	124	131	110	275	235
Komm. og Sprog	96	78	416	346	512	425
Bygningskonst.	238	201	101	87	339	289
Cand. IT.	216	185	253	222	469	406
Bac. Samf.	45	39	63	53	108	92
Bac. Hum.	217	182	403	327	620	509
Bac. Nat.	220	192	168	138	388	330
Andre	693	588	1.034	861	1.727	1.449
<b>Total</b>	<b>8.852</b>	<b>7.560</b>	<b>11.470</b>	<b>9.534</b>	<b>20.322</b>	<b>17.094</b>
<b>Ingeniører i alt</b>	<b>1.591</b>	<b>1.384</b>	<b>597</b>	<b>493</b>	<b>2.188</b>	<b>1.877</b>
<b>Magistre i alt</b>	<b>1.973</b>	<b>1.665</b>	<b>3.899</b>	<b>3.235</b>	<b>5.872</b>	<b>4.900</b>
<b>DJØF'ere i alt</b>	<b>1.995</b>	<b>1.712</b>	<b>2.352</b>	<b>1.975</b>	<b>4.347</b>	<b>3.688</b>

Se sidste del af statistikken for en oversigt over uddannelsesgrupperingernes indhold

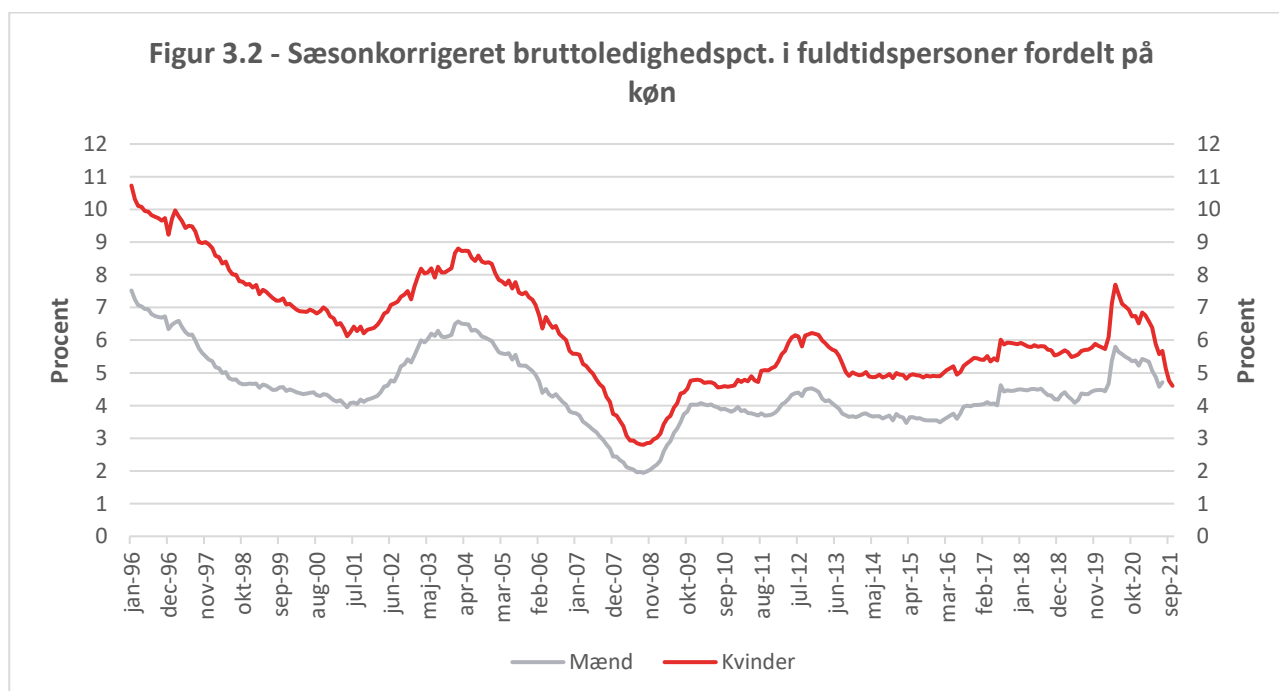
### Afsnit 3 – Bruttoledige fuldtidspersoner i procent af forsikrede

Den sæsonkorrigerede bruttoledighedsprocent i fuldtidspersoner var i denne måned på 4,2 pct., hvilket er 1,9 procentpoint lavere end samme måned sidste år.



Kilde: Danmarks Statistik, Tabel AUS07 (udtræk d. 21/09-21).

I denne måned var bruttoledighedsprocenten i fuldtidspersoner for mænd og kvinder hhv. 3,8 pct. og 4,6 pct. Dette er 1,6 og 2,1 procentpoint lavere for henholdsvis mænd og kvinder, sammenlignet med samme måned sidste år.





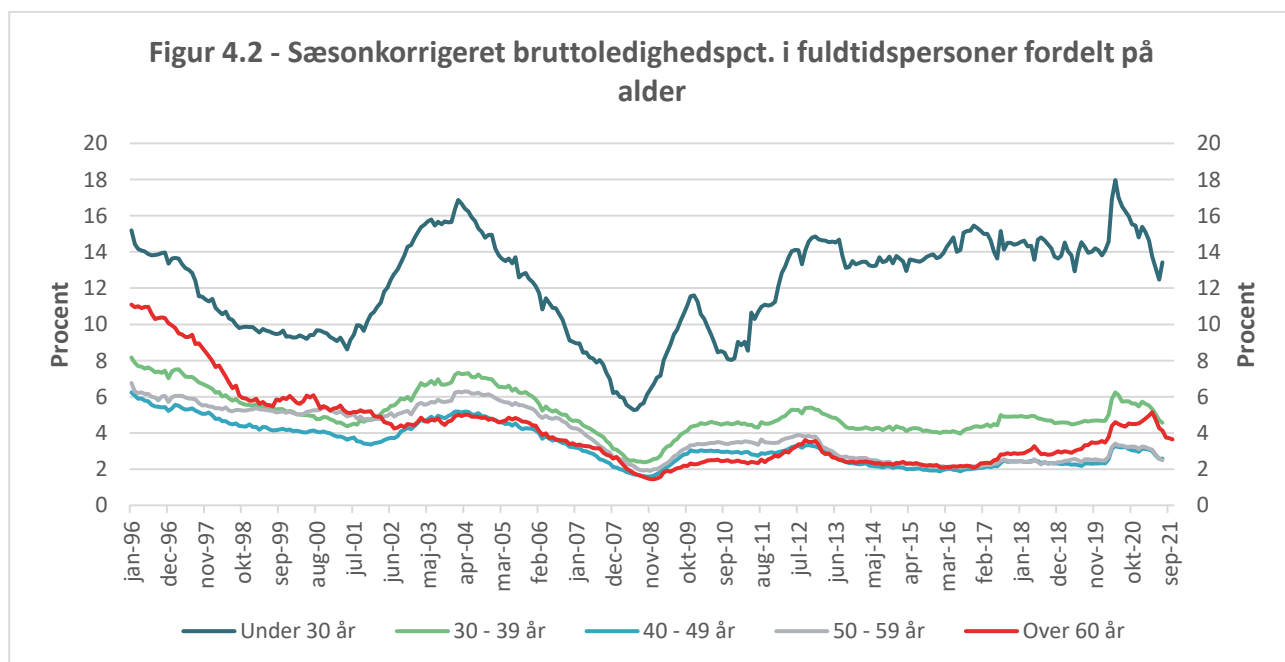
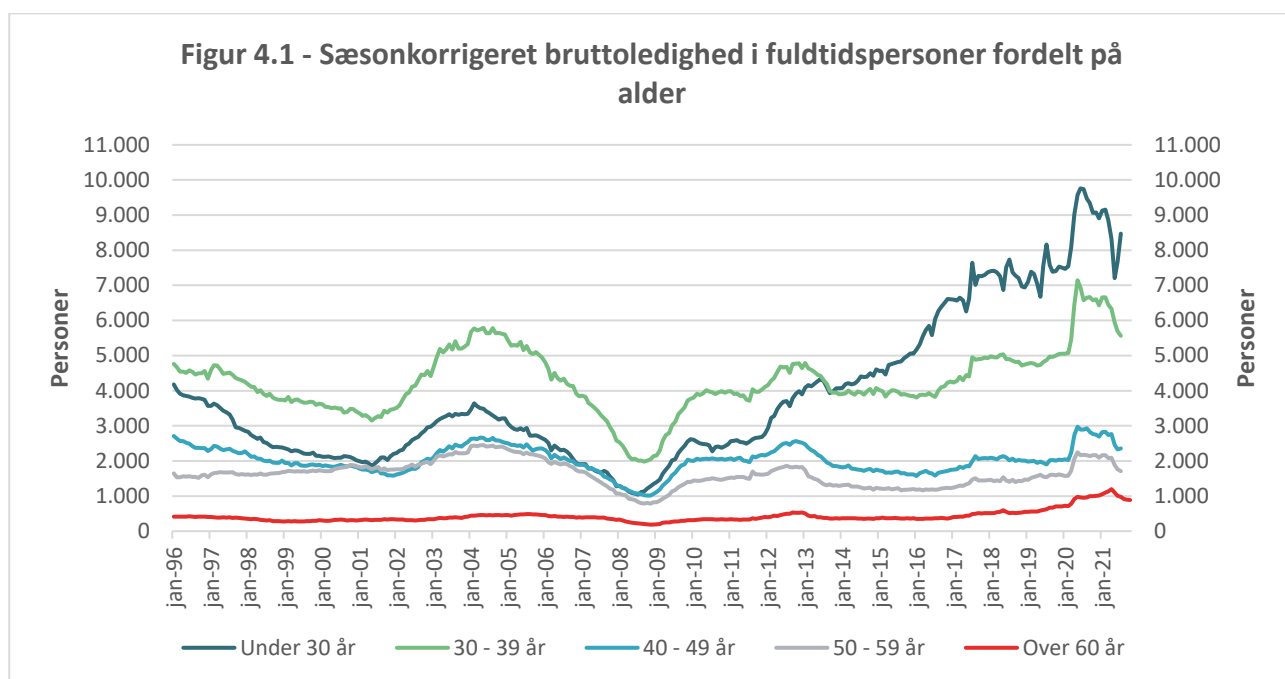
Tabel 3 – Bruttoledighed i berørte personer og fuldtidspersoner i procent af antal forsikrede

	Mænd		Kvinder		I alt	
	Ledigheds-berørte	Fuldtids-personer	Ledigheds-berørte	Fuldtids-personer	Ledigheds-berørte	Fuldtids-personer
Civ. Ing.	3,2	2,8	3,7	3,2	3,3	2,9
Diplom Ing.	2,3	2,0	2,9	2,4	2,4	2,1
Cand.Scient.Tech.	6,9	5,9	7,8	6,7	7,3	6,3
MA. Hum.	9,3	7,7	8,6	7,2	8,8	7,3
MA. Nat.	3,4	3,0	4,2	3,5	3,8	3,2
MA. Ph.d.	3,0	2,6	4,2	3,5	3,5	3,0
MA. Samf.	13,2	11,6	11,9	9,9	12,3	10,3
Øvrige Mag.	8,7	7,4	9,8	8,3	9,4	8,0
Jordbrugsakad.	3,0	2,6	4,2	3,6	3,6	3,1
Mejeriing.	4,3	3,6	3,8	3,1	4,0	3,3
Levn.m.kand.	8,2	8,2	1,8	1,2	2,8	2,3
Dyrlæge	1,1	0,9	1,5	1,3	1,5	1,2
Farmaceut	4,6	4,1	3,4	3,0	3,7	3,3
Læge	1,5	1,3	1,8	1,5	1,7	1,4
Tandlæge	1,6	1,3	1,3	1,0	1,3	1,0
Arkitekt	5,8	5,0	6,2	5,3	6,0	5,2
Landinspek.	1,2	1,2	0,4	0,3	0,9	0,9
Bibliotekar	4,7	4,1	3,9	3,3	4,1	3,5
Musikudd.	3,4	2,4	2,8	1,9	3,0	2,1
Teolog	3,3	3,0	3,2	2,4	3,3	2,6
Psykolog	5,5	4,6	4,8	4,0	4,9	4,1
Jurist	2,1	1,9	1,4	1,2	1,7	1,4
Økonom	2,5	2,3	1,9	1,7	2,3	2,1
Samf. Adm.	4,9	4,2	5,5	4,5	5,2	4,4
Cand. Merc.	4,0	3,5	4,2	3,5	4,1	3,5
HA	6,0	5,1	6,6	5,5	6,3	5,3
HD	5,0	4,3	5,2	4,5	5,1	4,4
Komm. og Sprog	8,0	6,6	5,8	5,0	6,1	5,2
Bygningskonst.	2,6	2,3	5,5	5,1	3,1	2,7
Cand. IT.	6,2	5,7	9,3	7,7	7,6	6,6
Bac. Samf.	5,7	4,8	7,8	6,1	6,8	5,5
Bac. Hum.	12,2	10,1	13,3	11,0	12,9	10,6
Bac. Nat.	9,2	7,9	12,1	9,6	10,2	8,5
Andre	5,3	4,6	7,5	6,3	6,4	5,5
<b>Total</b>	<b>4,5</b>	<b>3,9</b>	<b>5,6</b>	<b>4,7</b>	<b>5,1</b>	<b>4,3</b>
Ingeniører i alt	2,7	2,4	3,4	2,9	2,9	2,5
Magistre i alt	7,4	6,2	8,2	6,8	7,9	6,6
DJØFere i alt	3,9	3,4	4,0	3,4	4,0	3,4

## Afsnit 4 – Bruttoledighed i fuldtidspersoner fordelt på alder

Bruttoledighedsprocenten i fuldtidspersoner for personer under 30 år er 5 procentpoint lavere end samme måned sidste år. Sammenlignes med seneste måned er bruttoledighedsprocenten faldet med 0,5 procentpoint for samme aldersgruppe.

Sammenlignet med samme måned sidste år er bruttoledighedsprocenten for de 30-39 årige faldet med 1,6 procentpoint, mens den er faldet 1 procentpoint for henholdsvis de 40-49 årige og 1,2 procentpoint de 50-59 årige. For personer ældre end 60 år er bruttoledighedsprocenten faldet med 0,8 procentpoint sammenlignet med samme måned sidste år.



Tabel 4.1 – Bruttoledighed i fuldtidspersoner fordelt på alder

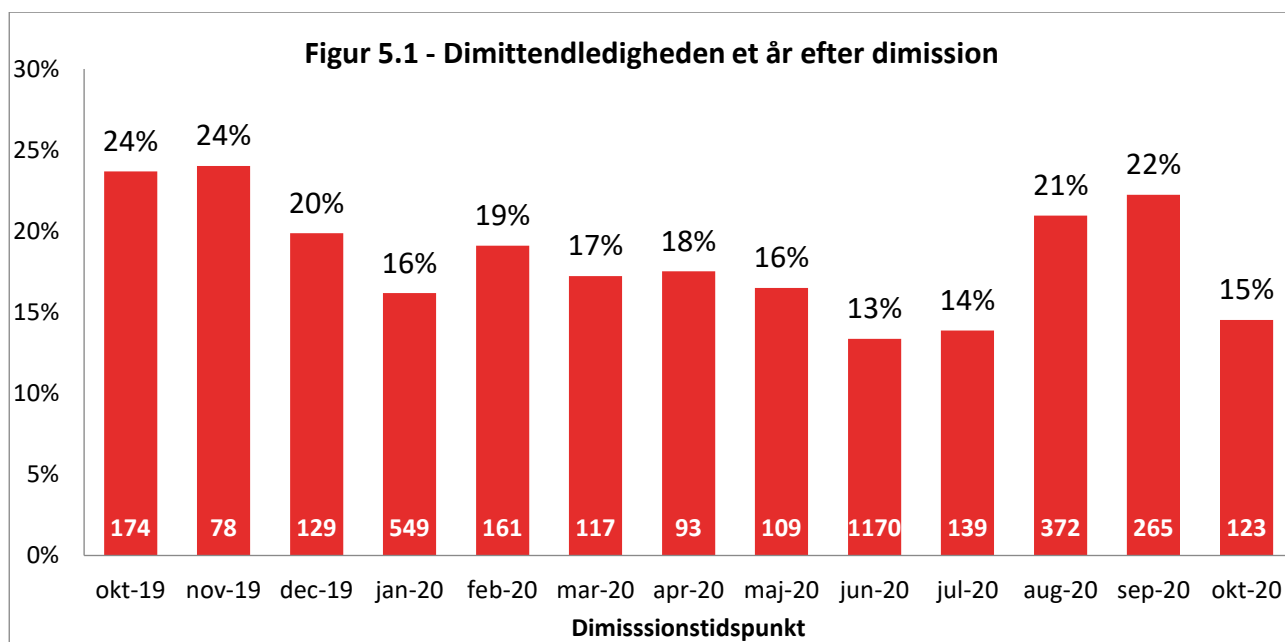
	Under 30 år	30 - 39 år	40 - 49 år	50 - 59 år	Over 60 år	I alt
Civ. Ing.	568	244	58	80	59	1.010
Diplom Ing.	197	132	91	166	135	720
Cand.Scient.Tech.	743	448	76	23	13	1.303
MA. Hum.	1.152	1.175	457	236	131	3.151
MA. Nat.	182	140	71	49	38	480
MA. Ph.d.	4	25	24	17	6	76
MA. Samf.	287	262	40	22	3	614
Øvrige Mag.	132	82	42	19	13	288
Jordbrugsakad.	32	37	14	18	23	123
Mejeriing.	4	4	0	1	3	12
Levn.m.kand.	2	7	2	0	0	11
Dyrlæge	8	11	6	2	2	30
Farmaceut	107	50	11	10	6	185
Læge	76	86	9	3	2	176
Tandlæge	7	5	3	2	4	21
Arkitekt	102	96	52	32	36	319
Landinspek.	1	2	1	2	2	8
Bibliotekar	12	40	36	20	10	117
Musikudd.	3	4	4	3	4	19
Teolog	12	19	3	8	4	45
Psykolog	154	129	39	18	14	354
Jurist	79	77	35	24	16	230
Økonom	61	49	25	40	22	197
Samf. Adm.	488	443	190	102	34	1.258
Cand. Merc.	606	404	158	145	49	1.362
HA	197	52	17	49	35	349
HD	84	73	15	28	31	230
Kømm. og Sprog	114	86	73	63	51	388
Bygningskonst.	117	74	34	23	7	255
Cand. IT.	189	122	43	7	1	361
Bac. Samf.	38	11	14	11	5	79
Bac. Hum.	288	92	35	34	15	463
Bac. Nat.	219	68	18	10	3	319
Andre	369	452	228	181	127	1.356
<b>Total</b>	<b>6.634</b>	<b>5.003</b>	<b>1.921</b>	<b>1.448</b>	<b>902</b>	<b>15.907</b>
<b>Ingeniører i alt</b>	<b>765</b>	<b>376</b>	<b>148</b>	<b>246</b>	<b>194</b>	<b>1.730</b>
<b>Magistre i alt</b>	<b>1.757</b>	<b>1.685</b>	<b>633</b>	<b>343</b>	<b>192</b>	<b>4.610</b>
<b>DJØFere i alt</b>	<b>1.418</b>	<b>1.025</b>	<b>425</b>	<b>360</b>	<b>155</b>	<b>3.383</b>

Tabel 4.2 – Bruttoledighedsprocent i fuldtidspersoner fordelt på alder

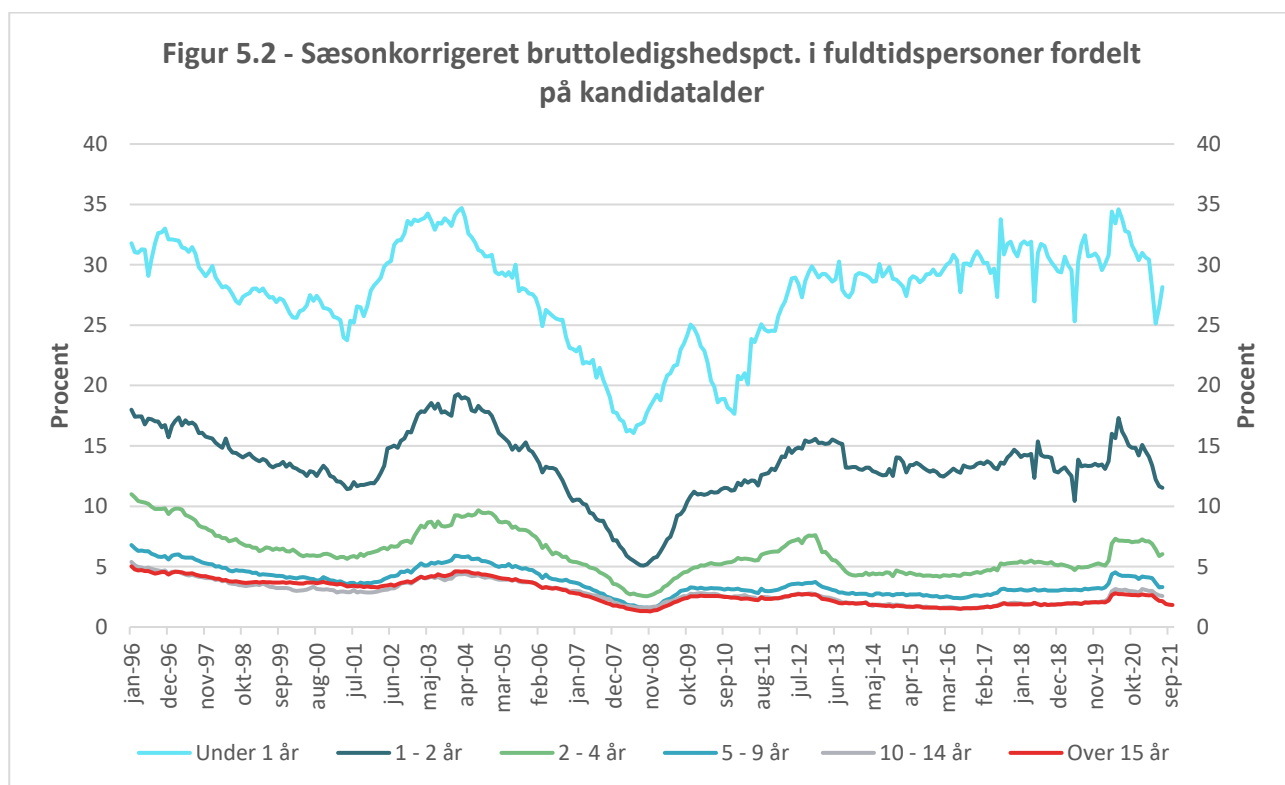
	Under 30 år	30 - 39 år	40 - 49 år	50 - 59 år	Over 60 år	I alt
Civ. Ing.	10,4	2,5	0,9	1,3	3,2	3,3
Diplom Ing.	7,1	2,5	1,3	1,6	3,5	2,4
Cand.Scient.Tech.	14,8	5,0	2,7	2,3	5,9	7,3
MA. Hum.	24,0	9,5	4,1	4,6	6,9	8,8
MA. Nat.	17,5	5,1	1,8	1,5	2,8	3,8
MA. Ph.d.	11,4	4,3	2,7	3,4	4,0	3,5
MA. Samf.	21,8	10,3	5,2	7,2	4,8	12,3
Øvrige Mag.	26,9	12,6	4,9	2,5	4,0	9,4
Jordbrugsakad.	13,8	6,2	1,4	1,6	4,1	3,6
Mejeriing.	12,2	6,4	-	0,7	6,3	4,0
Levn.m.kand.	4,9	2,8	1,8	-	-	2,8
Dyrlæge	3,4	1,4	1,1	0,8	1,6	1,5
Farmaceut	12,2	3,0	0,8	1,2	2,0	3,7
Læge	4,3	2,0	0,4	0,2	0,3	1,7
Tandlæge	2,7	1,2	0,6	0,9	1,8	1,3
Arkitekt	24,1	6,3	3,1	3,2	6,4	6,0
Landinspek.	1,3	1,0	0,4	0,8	2,1	0,9
Bibliotekar	16,3	7,2	3,7	2,6	2,1	4,1
Musikudd.	26,3	4,5	2,7	1,2	3,4	3,0
Teolog	29,2	7,8	0,8	2,0	1,8	3,3
Psykolog	11,4	4,9	2,4	1,7	2,7	4,9
Jurist	3,1	1,7	1,0	1,0	2,2	1,7
Økonom	4,1	1,9	1,3	1,9	4,2	2,3
Samf. Adm.	12,9	4,7	2,9	3,0	4,1	5,2
Cand. Merc.	7,8	3,1	2,2	2,9	6,1	4,1
HA	14,0	4,6	2,3	3,2	7,9	6,5
HD	12,1	6,7	2,3	2,0	5,0	5,1
Komm. og Sprog	14,2	5,5	4,0	4,0	8,0	6,1
Bygningskonst.	8,5	2,1	1,6	2,2	2,5	3,1
Cand. IT.	14,8	5,4	4,2	4,3	7,7	7,6
Bac. Samf.	14,7	4,2	3,9	4,9	9,8	6,8
Bac. Hum.	21,5	11,0	5,4	6,3	7,1	12,9
Bac. Nat.	17,1	5,9	3,9	4,7	6,5	10,2
Andre	13,2	5,9	4,1	5,4	8,2	6,4
<b>Total</b>	<b>12,5</b>	<b>4,8</b>	<b>2,5</b>	<b>2,5</b>	<b>4,4</b>	<b>5,1</b>
Ingeniører i alt	9,2	2,5	1,1	1,5	3,4	2,9
Magistre i alt	22,9	8,9	3,6	3,4	5,1	7,9
DJØFere i alt	8,4	3,4	2,1	2,5	4,7	4,0

## Afsnit 5 - Dimittendledighed og ledighed efter kandidatalder

Dimittendledigheden ét år efter dimission er vist i figur 5.1. Figuren illustrerer hvor mange personer, som dimitterede præcis ét forinden i en given måned, der fortsat er ledige og hvor stor en andel disse udgør af gruppen, som stadig er forsikret i a-kasserne. Eksempelvis fremgår det, at for gruppen af dimittender i august 2020 er 139 fuldtidspersoner bruttoledige i juli 2021, ét år efter dimissionen, og disse udgør 14 pct. af dimittenderne fra august 2020, der fortsat er forsikret.



Bruttoledighedsprocenten i fuldtidspersoner for dimittender ligger omkring 23,6 pct., jf. figur 5.2.



Tabel 5.1 – Bruttoledighed i fuldtidspersoner fordelt på kandidatalder

	0 - 1 år	1 - 2 år	2 - 4 år	5 - 9 år	10 - 14 år	Over 15 år	Uoplyst	I alt
Civ. Ing.	497	111	114	61	43	161	22	1.010
Diplom Ing.	175	49	62	41	27	348	18	720
Cand.Scient.Tech.	582	190	260	131	32	27	82	1.303
MA. Hum.	861	498	659	478	184	351	120	3.151
MA. Nat.	166	41	60	63	31	106	12	480
MA. Ph.d.	10	6	9	21	10	18	2	76
MA. Samf.	274	82	135	83	15	20	5	614
Øvrige Mag.	71	65	52	32	20	38	9	288
Jordbrugsakad.	37	11	16	5	5	38	11	123
Mejeriing.	5	0	2	1	0	4	0	12
Levn.m.kand.	4	2	2	1	1	0	0	11
Dyrlæge	5	7	4	2	4	5	3	30
Farmaceut	93	24	23	18	4	16	7	185
Læge	55	28	60	12	5	3	13	176
Tandlæge	8	2	1	2	0	7	1	21
Arkitekt	93	36	35	35	19	78	22	319
Landinspek.	1	1	3	0	0	3	0	8
Bibliotekar	14	14	11	27	13	24	15	117
Musikudd.	3	1	3	2	2	4	3	19
Teolog	16	7	10	0	2	6	3	45
Psykolog	146	44	62	44	24	22	12	354
Jurist	74	19	37	27	13	38	23	230
Økonom	57	9	19	24	10	56	21	197
Samf. Adm.	380	175	221	138	106	135	104	1.258
Cand. Merc.	485	124	193	171	78	233	78	1.362
HA	133	39	37	15	2	91	18	335
HD	40	34	65	22	1	58	11	230
Komm. og Sprog	70	38	61	38	35	125	22	388
Bygningskonst.	38	52	51	44	21	37	11	255
Cand. IT.	175	47	56	38	13	10	22	361
Bac. Samf.	27	8	7	2	5	11	19	79
Bac. Hum.	200	58	101	35	8	47	14	463
Bac. Nat.	193	44	34	16	3	6	22	319
Andre	314	107	198	186	111	290	150	1.356
<b>Total</b>	<b>5.303</b>	<b>1.971</b>	<b>2.666</b>	<b>1.815</b>	<b>845</b>	<b>2.418</b>	<b>875</b>	<b>15.893</b>
Ingeniører i alt	672	160	177	103	70	508	41	1.730
Magistre i alt	1.383	692	916	677	261	533	148	4.610
DJØFere i alt	1.128	365	508	374	209	554	245	3.383

Tabel 5.2 – Bruttoledighedsprocent i fuldtidspersoner fordelt efter kandidatalder

	Under 1 år	MI. 1 - 2 år	2 - 4 år	5 - 9 år	10 - 14 år	Over 15 år	Uoplyst	I alt
Civ. Ing.	23,6	6,3	2,7	1,1	1,0	1,1	1,9	2,9
Diplom Ing.	17,1	5,6	2,5	1,4	0,9	1,5	1,8	2,1
Cand.Scient.Tech.	31,7	11,7	5,2	2,8	1,6	1,2	2,3	6,3
MA. Hum.	37,8	21,3	9,9	5,2	3,1	2,6	3,7	7,3
MA. Nat.	31,8	9,6	5,4	3,0	2,0	1,2	2,4	3,2
MA. Ph.d.	22,0	8,3	4,1	3,5	2,1	1,7	2,4	3,0
MA. Samf.	35,2	15,7	8,3	5,6	3,6	2,8	1,2	10,3
Øvrige Mag.	32,9	25,8	11,6	6,1	4,1	2,6	5,3	8,0
Jordbrugsakad.	27,9	10,7	5,8	1,7	1,4	1,6	2,7	3,1
Mejeriing.	29,4	-	4,4	3,3	-	1,9	-	3,3
Levn.m.kand.	15,0	5,2	2,3	0,7	2,0	-	-	2,3
Dyrlæge	5,0	4,6	1,3	0,5	1,3	0,5	1,1	1,2
Farmaceut	28,1	9,8	3,2	1,8	0,5	0,7	1,4	3,3
Læge	5,7	2,9	2,4	0,6	0,4	0,1	0,8	1,4
Tandlæge	8,0	1,9	0,4	0,6	-	0,8	0,6	1,0
Arkitekt	41,3	17,2	6,9	3,6	2,2	2,9	3,3	5,2
Landinspek.	3,4	4,0	5,1	-	-	0,5	-	0,9
Bibliotekar	36,7	27,3	7,2	6,0	3,8	1,8	1,5	3,5
Musikudd.	32,7	7,0	12,4	3,0	3,4	0,9	1,3	2,1
Teolog	36,3	21,1	9,8	-	0,7	0,7	1,7	2,6
Psykolog	24,2	8,6	3,7	2,4	2,0	1,1	1,6	4,1
Jurist	8,8	2,5	1,6	1,0	0,7	0,7	1,0	1,4
Økonom	14,5	1,9	1,4	1,5	1,3	1,5	1,6	2,1
Samf. Adm.	26,0	11,6	5,2	2,5	2,5	1,8	2,5	4,4
Cand. Merc.	18,5	5,2	3,1	2,1	1,7	2,1	1,9	3,5
HA	21,2	9,1	6,5	2,9	1,7	2,8	2,1	5,3
HD	35,9	13,8	9,0	3,9	0,9	2,1	1,6	4,4
Komm. og Sprog	29,3	12,7	6,7	3,8	3,2	3,8	3,3	5,2
Bygningskonst.	11,6	12,0	2,9	1,6	1,3	1,5	6,3	2,7
Cand. IT.	30,8	9,3	4,6	3,1	2,2	1,6	3,0	6,6
Bac. Samf.	19,5	9,8	8,1	2,0	8,3	5,6	2,4	5,5
Bac. Hum.	22,6	15,9	15,9	6,7	3,1	3,7	3,3	10,6
Bac. Nat.	23,3	10,2	7,1	3,8	1,7	1,6	2,1	8,5
Andre	18,7	7,7	6,8	4,6	3,2	4,3	3,3	5,5
<b>Total</b>	<b>23,9</b>	<b>10,0</b>	<b>5,1</b>	<b>2,8</b>	<b>2,0</b>	<b>1,8</b>	<b>2,3</b>	<b>4,3</b>
Ingeniører i alt	21,5	6,0	2,7	1,2	0,9	1,3	1,8	2,5
Magistre i alt	36,0	19,2	9,1	4,9	2,9	2,1	3,4	6,6
DJØFere i alt	19,0	6,6	3,5	2,0	1,8	1,8	1,9	3,4

Tabel 5.3 - Bruttoledighed i fuldtidspersoner fordelt på kandidatalder (0-2 år)

	0 - 3 mdr.	3 - 6 mdr.	6 - 9 mdr.	9 - 12 mdr.	12 - 15 mdr.	15 - 18 mdr.	18 - 21 mdr.	21 - 24 mdr.
Civ. Ing.	125	295	47	29	30	54	14	12
Diplom Ing.	34	74	14	53	9	17	6	18
Cand.Scient.Tech.	129	343	51	58	61	84	17	28
MA. Hum.	186	483	69	123	174	203	52	69
MA. Nat.	55	83	9	19	14	20	3	4
MA. Ph.d.	2	4	2	3	1	1	1	3
MA. Samf.	58	159	21	36	27	31	7	17
Øvrige Mag.	13	43	8	7	13	26	14	12
Jordbrugsakad.	10	17	4	6	4	5	2	1
Mejeriing.	2	0	1	2	0	0	0	0
Levn.m.kand.	0	2	2	0	2	0	0	0
Dyrlæge	1	2	0	3	1	0	5	1
Farmaceut	33	39	7	14	11	6	2	5
Læge	1	52	1	2	0	21	1	7
Tandlæge	2	5	0	1	0	2	0	0
Arkitekt	6	74	4	9	8	20	1	8
Landinspek.	0	0	0	1	0	1	0	0
Bibliotekar	2	7	3	2	6	3	0	4
Musikudd.	1	2	0	0	0	0	0	1
Teolog	0	8	1	7	2	2	1	2
Psykolog	40	84	6	15	15	16	5	8
Jurist	24	40	4	6	3	9	4	3
Økonom	13	31	11	2	5	2	1	1
Samf. Adm.	95	202	31	51	49	85	20	21
Cand. Merc.	101	324	28	32	38	58	10	18
HA	24	89	4	16	9	13	9	7
HD	5	18	6	10	9	15	3	7
Komm. og Sprog	12	43	4	11	9	17	4	7
Bygningskonst.	3	21	2	12	3	22	13	15
Cand. IT.	26	138	4	8	22	20	3	2
Bac. Samf.	4	17	1	5	2	2	1	3
Bac. Hum.	50	118	18	13	20	25	11	2
Bac. Nat.	34	121	11	27	12	20	3	9
Andre	39	232	12	31	39	46	12	10
<b>Total</b>	<b>1.134</b>	<b>3.168</b>	<b>388</b>	<b>613</b>	<b>596</b>	<b>847</b>	<b>225</b>	<b>304</b>
Ingeniører i alt	159	369	61	82	39	71	20	30
Magistre i alt	315	772	108	187	229	281	77	105
DJØFere i alt	258	686	78	107	104	168	44	50



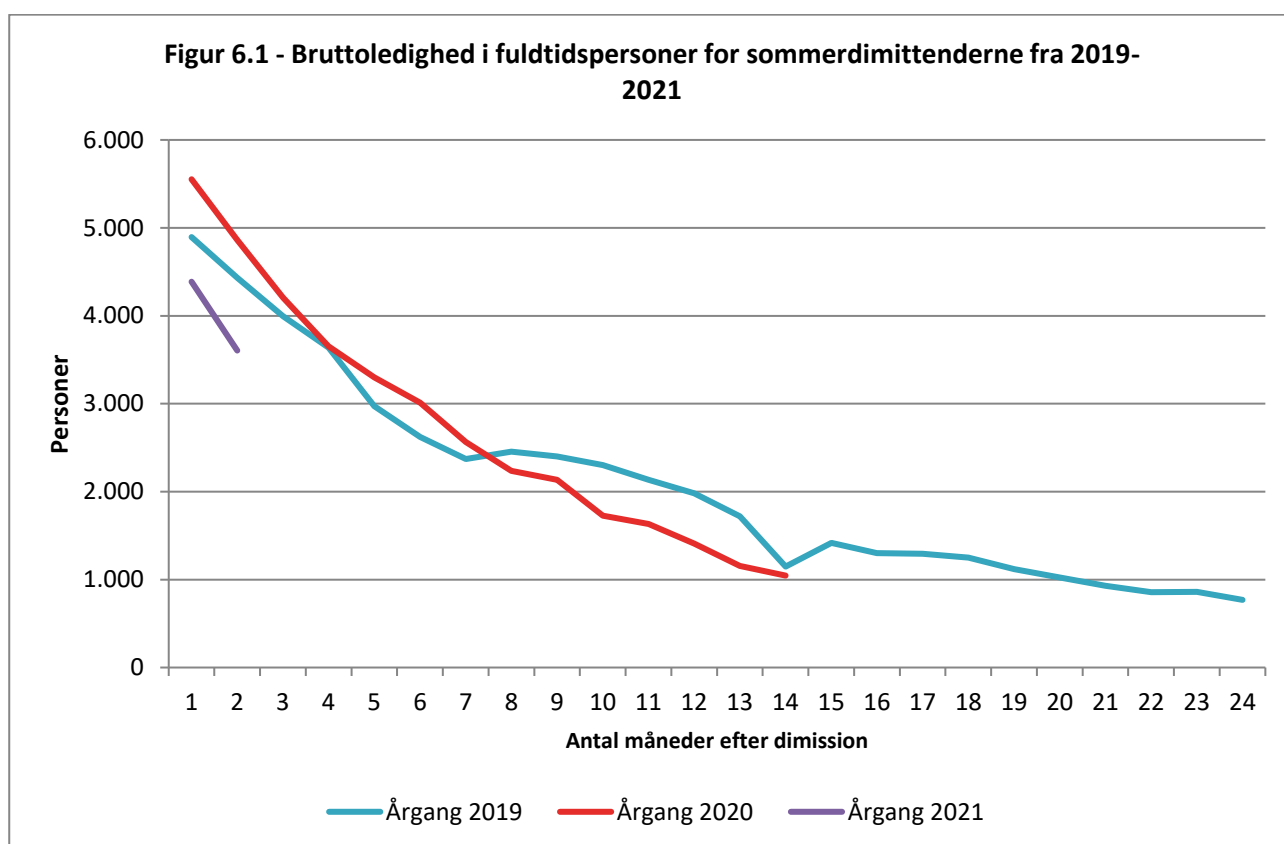
Tabel 5.4 - Bruttoledighedsprocent i fuldtidspersoner fordelt efter kandidatalder (0-2 år)

	0 - 3 mdr.	3 - 6 mdr.	6 - 9 mdr.	9 - 12 mdr.	12 - 15 mdr.	15 - 18 mdr.	18 - 21 mdr.	21 - 24 mdr.
Civ. Ing.	41,2	25,8	13,6	9,3	10,2	5,9	5,2	4,5
Diplom Ing.	42,9	24,8	15,9	9,5	10,2	6,9	5,9	4,0
Cand.Scient.Tech.	38,4	35,7	22,6	18,9	14,2	11,8	10,5	8,7
MA. Hum.	43,2	40,6	34,0	27,0	26,7	19,8	23,2	15,7
MA. Nat.	49,5	32,1	15,3	19,9	12,7	11,3	4,7	5,3
MA. Ph.d.	22,2	27,2	17,6	19,6	7,1	5,2	5,3	17,4
MA. Samf.	43,1	36,8	30,9	25,0	21,5	11,8	14,7	19,9
Øvrige Mag.	22,9	42,2	35,1	20,4	22,6	26,4	34,4	21,7
Jordbrugsakad.	41,4	37,7	18,4	14,6	8,6	18,5	10,3	4,5
Mejeriing.	-	-	-	25,0	-	-	-	-
Levn.m.kand.	-	20,0	20,0	-	14,6	-	-	-
Dyrlæge	10,7	5,1	-	5,4	7,5	-	7,1	2,6
Farmaceut	41,2	28,4	16,3	19,4	14,0	6,4	10,0	9,8
Læge	7,1	9,3	7,1	0,4	-	4,4	5,3	1,4
Tandlæge	-	5,6	-	16,7	-	2,0	-	-
Arkitekt	45,1	45,1	37,2	24,5	24,3	14,8	20,0	20,1
Landinspek.	-	-	-	-	-	4,2	-	-
Bibliotekar	40,0	30,0	50,0	-	30,7	19,7	-	37,5
Musikudd.	-	38,6	-	-	-	-	-	-
Teolog	-	49,6	-	30,8	39,1	14,8	-	19,9
Psykolog	49,6	24,0	18,7	11,3	17,8	5,6	12,0	7,8
Jurist	33,8	8,7	7,5	2,2	5,0	1,9	7,4	1,6
Økonom	33,5	16,1	19,4	2,2	6,5	0,8	2,3	1,1
Samf. Adm.	41,3	28,5	16,0	15,6	14,8	11,6	11,4	7,7
Cand. Merc.	34,0	16,6	17,7	14,7	10,9	3,4	8,4	9,7
HA	26,8	19,9	11,6	28,7	15,2	5,0	25,7	12,0
HD	41,0	32,5	33,4	43,3	19,8	9,8	21,2	19,6
Komm. og Sprog	43,4	29,0	17,9	28,1	17,7	9,9	19,5	13,8
Bygningskonst.	46,2	15,5	18,5	7,0	17,3	13,4	11,6	10,2
Cand. IT.	37,7	31,5	18,2	18,9	17,5	6,2	12,3	7,1
Bac. Samf.	14,8	21,2	24,8	18,2	14,3	5,2	16,7	16,8
Bac. Hum.	26,2	22,8	26,0	12,7	26,6	11,9	31,0	4,7
Bac. Nat.	36,6	26,5	17,0	12,5	18,1	8,9	11,9	7,9
Andre	12,2	28,8	6,1	8,9	10,8	9,8	4,2	3,7
<b>Total</b>	<b>35,6</b>	<b>25,9</b>	<b>18,5</b>	<b>13,2</b>	<b>16,1</b>	<b>8,6</b>	<b>10,8</b>	<b>7,7</b>
Ingeniører i alt	41,5	25,6	14,1	9,4	10,2	6,1	5,4	4,2
Magistre i alt	42,3	38,7	30,2	25,2	23,9	17,8	19,5	15,6
DJØFere i alt	35,4	18,3	15,6	11,1	11,9	4,8	10,3	6,4

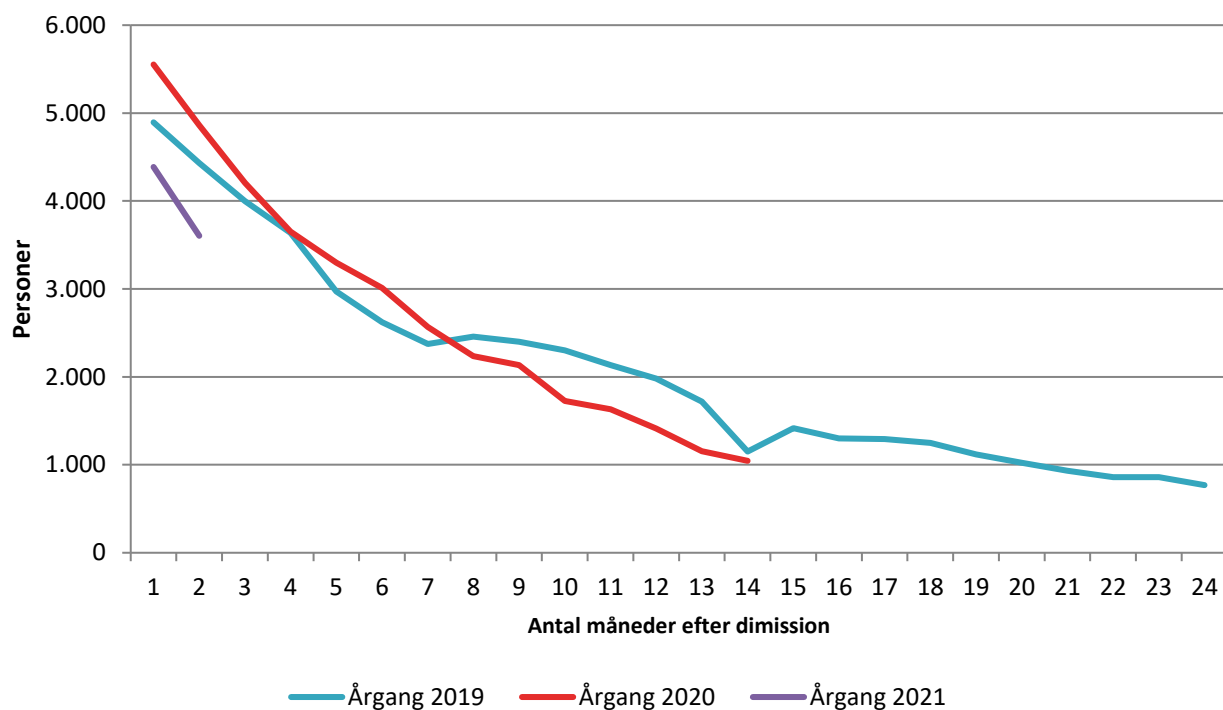
## Afsnit 6 – Sommerdimittenders bruttoledighed i fuldtidspersoner

Sommerdimittender er defineret som akademikere, der har færdiggjort deres uddannelse i sommermånederne juni, juli eller august. Deres ledighed følger vi de første 24 måneder efter dimissionen. I figur 6.1 og 6.2 vises bruttoledigheden i fuldtidspersoner for sommerdimittenderne for årgang 2019-2021 i hhv. absolutte tal og procent.

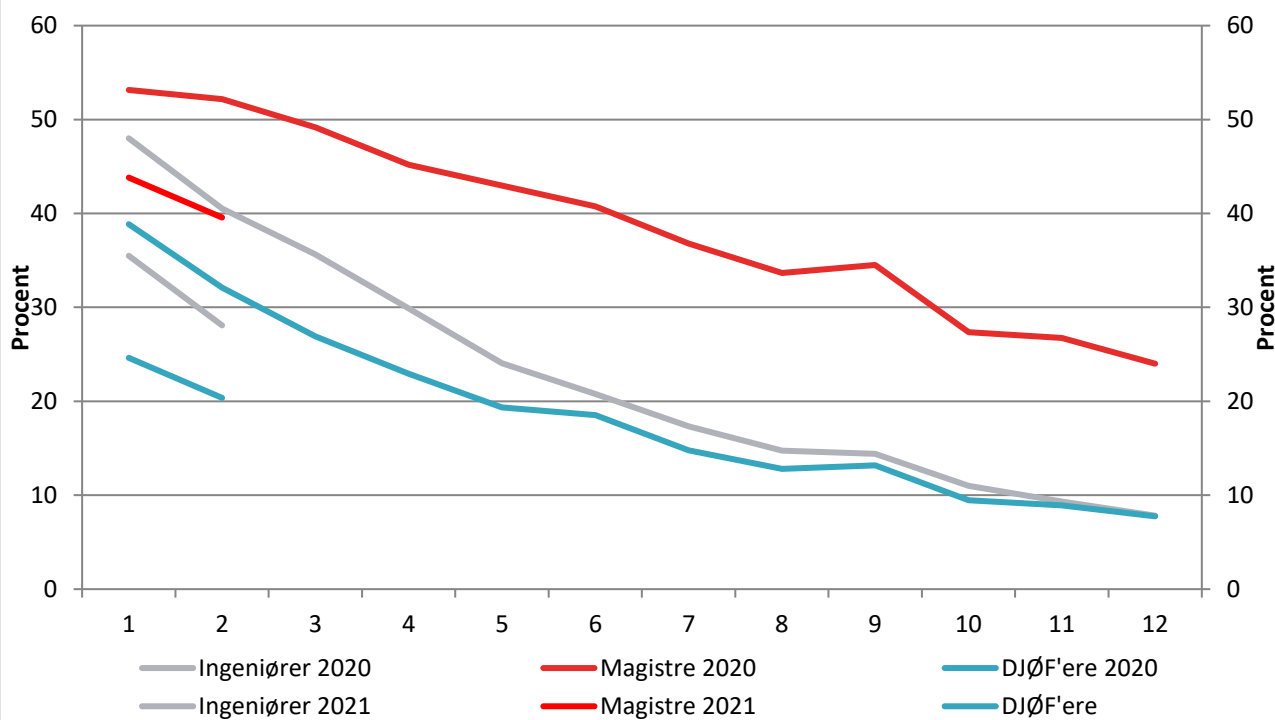
Figur 6.3 viser bruttoledigheden i fuldtidspersoner for sommerdimittender i 2020 og 2021 opdelt på de tre store grupper. Figur 6.4, 6.5 og 6.6 viser bruttoledighedsprocenten i fuldtidspersoner for sommerdimittender for hhv. ingeniører, magistre og Djøf'ere og sammenligner med ledighedsprocenten de seneste fem år.



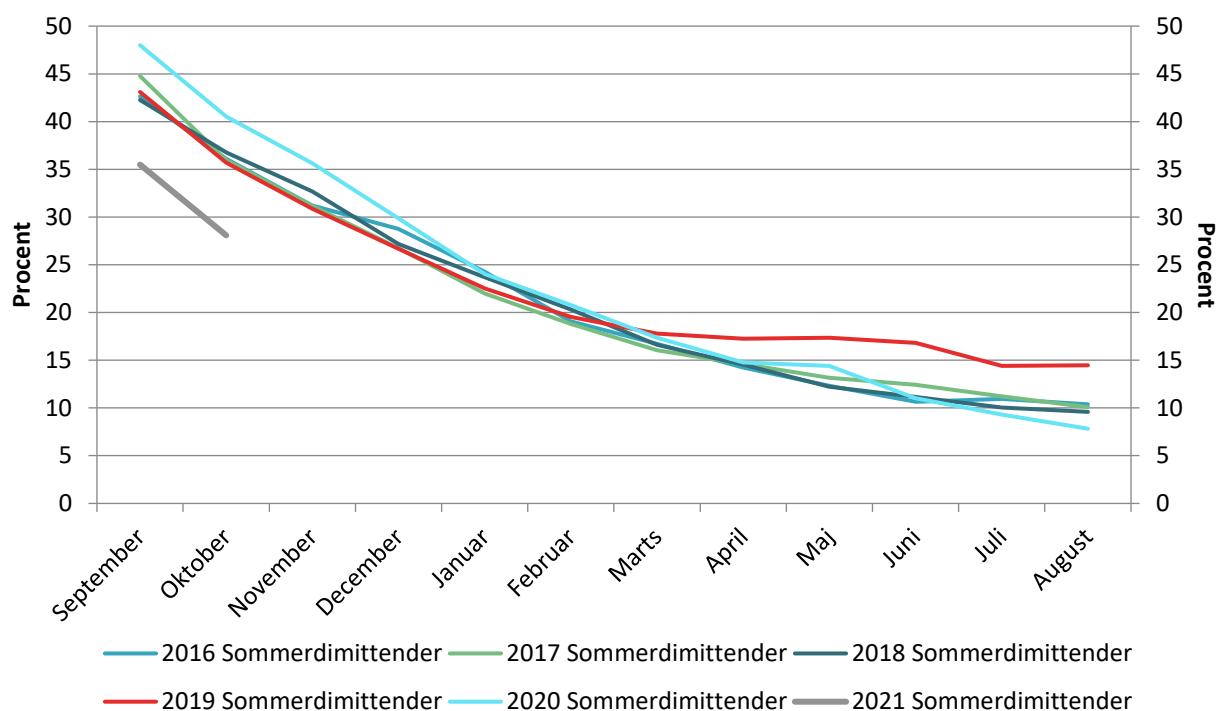
**Figur 6.1 - Bruttoledighed i fuldtidspersoner for sommerdimittenderne fra 2019-2021**



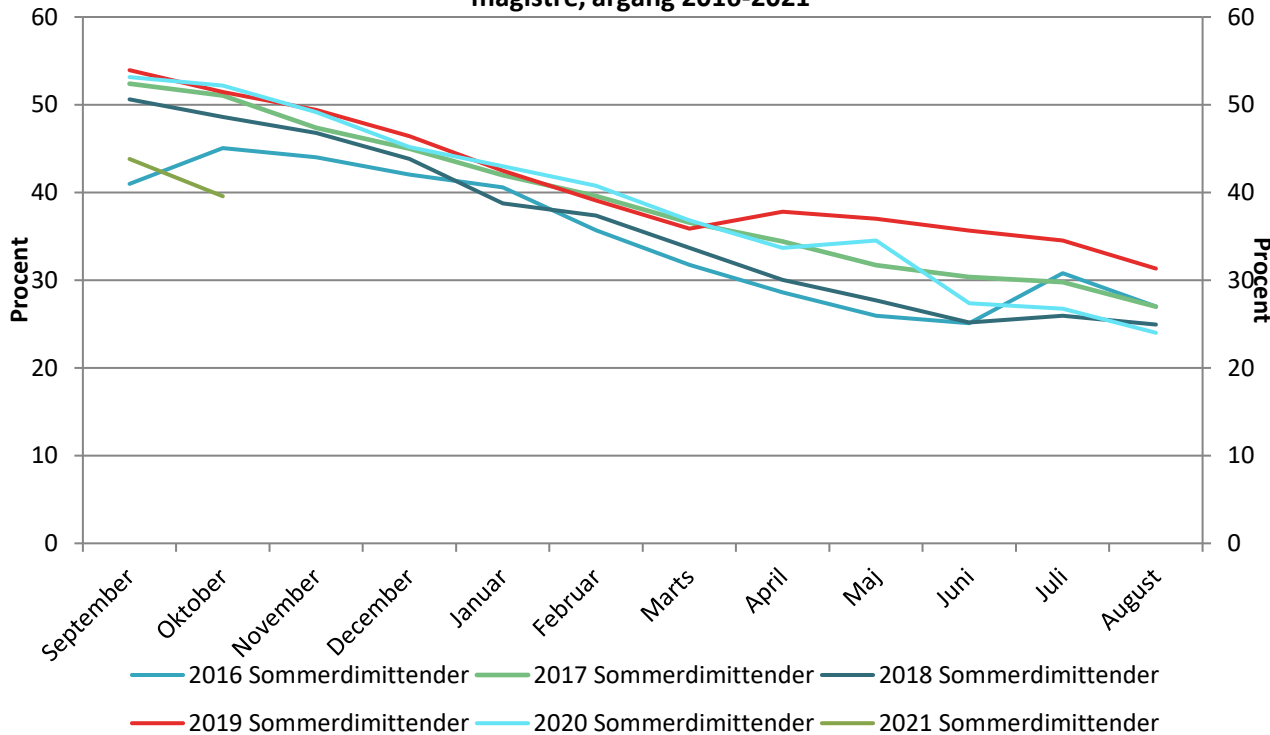
**Figur 6.3 - Bruttoledigheds pct. i fuldtidspersoner for sommerdimittender opdelt på grupper, årgang 2020-2021**



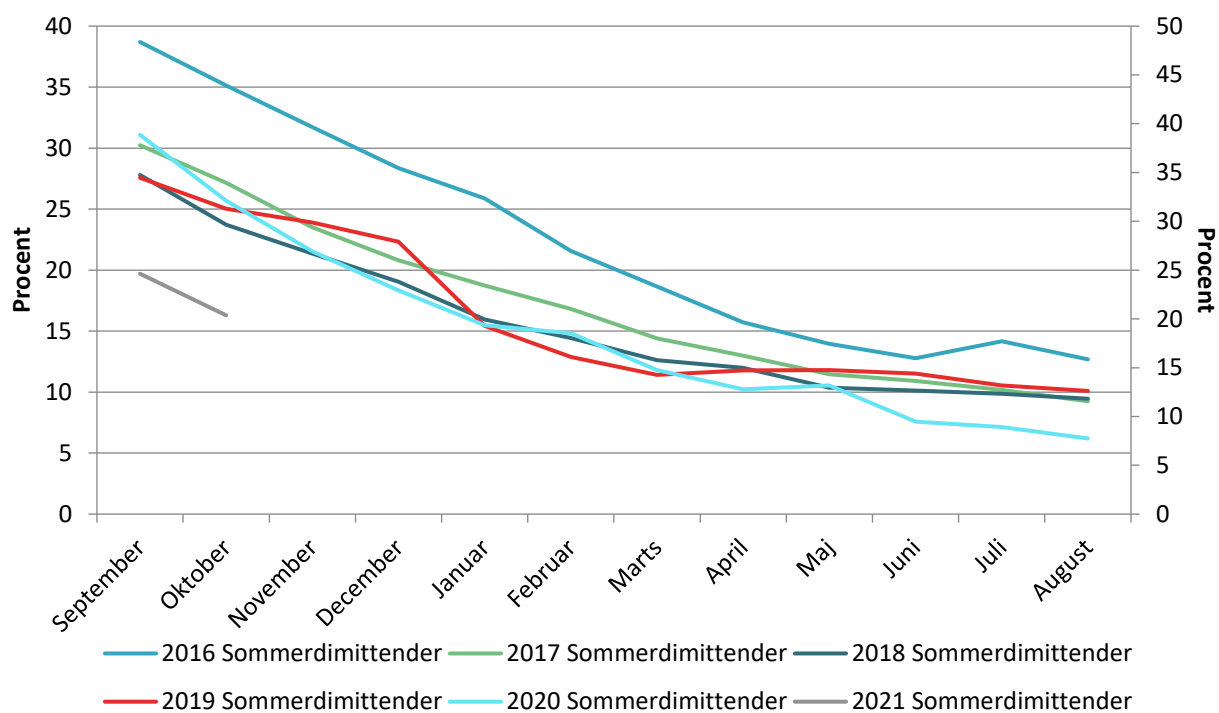
**Figur 6.4 - Bruttoledigheds pct. i fuldtidspersoner for sommerdimittender for ingeniører, årgang 2016-2021**



**Figur 6.5 - Bruttoledigheds pct. i fuldtidspersoner for sommerdimittender for magistre, årgang 2016-2021**



**Figur 6.6 - Bruttoledigheds pct. i fuldtidspersoner for sommerdimittender for DJØF'ere, årgang 2016-2021**



## Afsnit 7 – Regionstabeller

Tabel A – Bruttoledighed i fuldtidspersoner fordelt på regioner

	Nord- Jylland	Vest- Jylland	Øst- Jylland	Syd- Jylland	Fyn	Sjælland	Hoved- staden	Bornholm	Hele Landet
Civ. Ing.	147	15	126	49	90	47	529	4	1.010
Diplom Ing.	28	23	135	76	71	74	310	2	720
Cand.Scient.Tech.	144	17	238	53	101	54	693	0	1.303
MA. Hum.	292	54	808	122	319	183	1.364	6	3.151
MA. Nat.	19	13	120	21	53	41	212	0	480
MA. Ph.d.	4	0	24	2	9	2	35	0	76
MA. Samf.	55	6	122	19	33	33	345	1	614
Øvrige Mag.	27	3	65	10	23	16	142	0	288
Jordbrugsakad.	3	4	9	7	4	16	80	0	123
Mejeriing.	1	0	4	0	0	1	6	0	12
Levn.m.kand.	0	0	1	1	0	1	6	0	11
Dyrlæge	0	1	2	7	1	3	14	1	30
Farmaceut	7	1	28	3	18	7	120	0	185
Læge	19	7	45	3	9	9	83	1	176
Tandlæge	1	0	4	2	1	0	13	0	21
Arkitekt	10	2	96	4	8	10	187	0	319
Landinspek.	4	0	0	0	0	0	4	0	8
Bibliotekar	15	4	9	3	4	15	66	1	117
Musikudd.	1	1	5	1	1	2	7	0	19
Teolog	2	1	11	0	3	2	26	0	45
Psykolog	56	5	99	21	33	18	121	1	354
Jurist	15	4	49	8	12	9	132	0	230
Økonom	14	2	34	7	15	10	114	0	197
Samf. Adm.	115	19	178	52	90	85	715	2	1.258
Cand. Merc.	127	32	267	69	96	72	694	2	1.362
HA	29	10	70	21	36	28	137	2	335
HD	20	2	30	14	15	12	135	0	230
Komm. og Sprog	34	5	69	17	33	34	194	1	388
Bygningskonst.	20	7	78	8	23	21	97	1	255
Cand. IT.	63	4	71	29	24	10	159	0	361
Bac. Samf.	5	1	18	4	6	5	39	0	79
Bac. Hum.	50	10	135	13	35	26	191	3	463
Bac. Nat.	33	7	69	15	25	10	159	1	319
Andre	88	23	184	59	83	82	830	6	1.356
<b>Total</b>	<b>1.449</b>	<b>285</b>	<b>3.203</b>	<b>722</b>	<b>1.278</b>	<b>940</b>	<b>7.962</b>	<b>35</b>	<b>15.893</b>
Ingeniører i alt	176	39	261	125	161	122	839	6	1.730
Magistre i alt	397	76	1.138	175	438	274	2.099	7	4.610
DJØFere i alt	301	67	599	157	249	203	1.793	6	3.383

Tabel B – Bruttoledighedsprocent i fuldtidspersoner fordelt på regioner

	Nord- Jylland	Vest- Jylland	Øst- Jylland	Syd- Jylland	Fyn	Sjælland	Hoved- staden	Bornholm	Hele Landet
Civ. Ing.	3,5	1,6	2,9	2,3	5,5	2,0	2,9	12,5	2,9
Diplom Ing.	2,0	1,4	1,9	1,8	2,2	1,9	2,5	3,2	2,1
Cand.Scient.Tech.	8,9	4,2	7,4	5,2	7,5	4,1	6,0	-	6,3
MA. Hum.	9,3	4,4	9,4	5,1	9,1	5,7	6,7	4,6	7,3
MA. Nat.	2,7	3,0	4,0	2,8	4,3	2,8	3,0	-	3,2
MA. Ph.d.	4,1	-	4,0	2,6	5,7	1,4	2,7	-	3,0
MA. Samf.	14,3	6,3	14,3	11,2	14,4	7,5	9,3	5,9	10,3
Øvrige Mag.	10,4	2,9	10,2	4,6	9,8	6,0	8,0	-	8,0
Jordbrugsakad.	1,6	1,6	1,9	2,3	1,7	2,4	4,5	-	3,1
Mejeriing.	4,3	-	5,1	-	-	3,5	3,9	-	3,3
Levn.m.kand.	-	-	3,3	13,1	-	2,4	2,0	-	2,3
Dyrlæge	-	0,6	0,7	2,4	0,7	0,8	1,5	8,1	1,2
Farmaceut	5,6	1,2	7,9	1,7	6,1	1,2	3,1	-	3,3
Læge	2,2	1,8	1,7	0,3	0,7	1,2	1,5	2,5	1,4
Tandlæge	0,8	-	0,7	0,9	0,9	-	1,5	-	1,0
Arkitekt	7,7	1,8	6,1	1,7	5,4	4,2	5,1	-	5,2
Landinspek.	1,6	-	-	-	-	-	2,1	-	0,9
Bibliotekar	4,8	2,9	2,4	1,3	2,3	3,9	4,0	6,5	3,5
Musikudd.	1,0	1,7	3,6	0,7	1,5	2,0	2,5	-	2,1
Teolog	1,2	0,8	3,4	-	2,4	1,0	4,6	-	2,6
Psykolog	7,3	1,8	4,9	4,4	5,4	2,9	3,2	3,4	4,1
Jurist	2,2	1,0	2,0	1,0	1,8	0,7	1,3	-	1,4
Økonom	3,0	1,1	2,3	1,7	2,6	1,6	2,0	-	2,1
Samf. Adm.	7,4	3,6	5,3	4,4	5,8	4,0	4,0	4,8	4,4
Cand. Merc.	5,6	3,4	3,6	3,0	4,9	3,1	3,2	5,7	3,5
HA	6,4	3,3	5,9	3,4	8,0	4,8	5,2	12,3	5,3
HD	5,9	1,1	3,5	3,0	5,2	2,3	5,3	-	4,4
Komm. og Sprog	9,1	2,3	5,3	3,8	7,3	5,5	4,9	7,4	5,2
Bygningskonst.	2,2	1,0	3,4	1,0	2,5	1,7	3,7	3,4	2,7
Cand. IT.	10,9	5,3	6,7	11,3	11,5	4,4	5,3	-	6,6
Bac. Samf.	8,1	3,4	9,7	4,5	8,1	4,5	4,8	-	5,5
Bac. Hum.	15,3	9,7	14,2	6,9	9,2	9,0	9,3	20,0	10,6
Bac. Nat.	10,7	5,2	9,4	5,9	10,0	4,1	9,2	10,0	8,5
Andre	7,1	3,5	5,7	4,1	5,8	4,4	5,8	5,3	5,5
<b>Total</b>	<b>5,9</b>	<b>2,6</b>	<b>5,0</b>	<b>3,1</b>	<b>5,3</b>	<b>3,2</b>	<b>4,2</b>	<b>4,2</b>	<b>4,3</b>
Ingeniører i alt	3,1	1,5	2,3	2,0	3,3	1,9	2,7	6,4	2,5
Magistre i alt	8,7	4,0	8,4	4,8	8,2	4,9	6,1	3,3	6,6
DJØFere i alt	5,5	2,9	3,8	3,0	4,8	3,0	3,1	4,3	3,4

Tabel C – Bruttoledighed i fuldtidspersoner fordelt på de store kommuner

	Antal fuldtidspersoner				Ledigheds pct.				Hele landet
	København	Århus	Aalborg	Odense	København	Århus	Aalborg	Odense	
Civ. Ing.	250	88	132	75	4,0	3,7	4,4	6,7	2,9
Diplom Ing.	111	89	17	53	3,4	2,9	2,3	3,0	2,1
Cand.Scient.Tech.	490	176	126	84	7,8	8,3	10,2	8,6	6,3
MA. Hum.	969	611	224	232	7,7	10,9	11,1	10,5	7,3
MA. Nat.	128	90	11	44	4,2	5,0	2,7	5,7	3,2
MA. Ph.d.	23	20	1	5	3,5	4,5	1,6	4,3	3,0
MA. Samf.	250	98	45	18	9,9	16,1	15,8	13,8	10,3
Øvrige Mag.	98	55	19	17	9,4	13,3	11,8	11,8	8,0
Jordbrugsakad.	46	3	2	0	6,5	2,2	4,2	-	3,1
Mejeriing.	4	1	0	0	6,4	3,5	-	-	3,3
Levn.m.kand.	3	0	0	0	2,1	-	-	-	2,3
Dyrlæge	5	2	0	0	1,7	3,4	-	-	1,2
Farmaceut	73	21	1	17	5,6	9,9	1,9	8,0	3,3
Læge	56	33	13	7	2,2	1,7	2,1	0,7	1,4
Tandlæge	7	2	0	0	2,3	0,6	-	-	1,0
Arkitekt	144	84	8	2	6,2	7,3	9,6	3,3	5,2
Landinspek.	2	0	1	0	3,6	-	0,7	-	0,9
Bibliotekar	37	4	13	4	4,7	2,3	7,8	4,0	3,5
Musikudd.	4	4	1	1	3,1	5,5	2,0	1,6	2,1
Teolog	20	8	0	2	7,6	5,1	-	4,1	2,6
Psykolog	69	76	46	26	3,2	5,8	8,3	6,8	4,1
Jurist	64	39	12	8	1,4	2,5	2,6	2,1	1,4
Økonom	69	25	11	11	2,5	2,8	3,6	2,8	2,1
Samf. Adm.	489	135	88	63	4,8	6,2	7,9	6,3	4,4
Cand. Merc.	396	209	111	81	3,8	4,6	7,2	5,9	3,5
HA	79	47	22	30	6,4	6,9	7,6	10,6	5,3
HD	80	20	11	13	7,3	4,4	6,4	8,2	4,4
Komm. og Sprog	105	45	25	21	5,7	5,9	11,1	7,3	5,2
Bygningskonst.	55	48	17	13	4,7	4,9	3,6	2,7	2,7
Cand. IT.	119	56	54	16	6,4	7,7	11,5	12,0	6,6
Bac. Samf.	27	14	4	5	5,5	11,4	8,7	9,9	5,5
Bac. Hum.	131	104	43	31	10,0	15,0	19,9	12,2	10,6
Bac. Nat.	101	44	29	16	10,6	10,3	12,9	8,5	8,5
Andre	516	130	66	49	6,8	7,0	8,8	5,9	5,5
<b>Total</b>	<b>5.021</b>	<b>2.377</b>	<b>1.155</b>	<b>944</b>	<b>5,4</b>	<b>6,3</b>	<b>7,2</b>	<b>6,2</b>	<b>4,3</b>
Ingeniører i alt	361	177	149	128	3,8	3,3	4,0	4,4	2,5
Magistre i alt	1.468	874	299	315	7,4	9,9	10,2	9,4	6,6
DJØFere i alt	1.097	454	244	194	3,8	4,6	6,6	5,6	3,4



## Afsnit 8 – Om Akademikernes Ledighedsstatistik

Akademikernes ledighedsstatistik bygger på data fra Akademikernes A-kasse, A-kassen for Journalistik, Kommunikation og Sprog (AJKS), Magistrenes A-kasse (MA), Civiløkonomernes A-kasse (CA) samt FTFa.

Disse a-kasser afleverer månedligt data til Akademikernes ledighedsstatistik. Der er tidsmæssig overensstemmelse mellem Akademikernes ledighedsstatistik og den officielle månedlige ledighedsstatistik fra Danmarks Statistik.

Frem til og med juli 2017 har perioden fulgt dagpengeperioden med ugebaseret udbetaling, der som hovedregel sluttede den næstsidste søndag i den pågældende kalendermåned. Fra juli 2017 og frem følger perioden forsat dagpengeperioden, men med månedsbaseret udbetaling. Landets A-kasser har siden juli 2017 opgjort ledighed i antal fuldtidstimer, frem for antal uger, om måneden. I forbindelse med dagpengereformen i juli 2017 har a-kasserne foretaget mindre justeringer i måden hvorpå de opgør data. Disse ting kombineret kan have skabt et databrud i juli 2017.

Akademikernes ledighedsstatistik er udarbejdet efter de samme principper som den officielle ledighedsstatistik fra Danmarks Statistik. Det vil sige, at den er baseret på dagpengeudbetalinger fra a-kasserne. Derudover er der suppleret med oplysninger om uddannelse, dimissionstidspunkt, alder og bopælskommune.

Ledigheden er stærkt påvirket af et årligt sæsonmønster, som kan gøre det svært at vurdere den underliggende udvikling i ledigheden. Derfor sæsonkorrigeres udvalgte tidsserier i publikationen. Dette gøres ved en statistisk metode, der finder det årlige sæsonmønster og trækker dette ud af tidsserien. Dermed opnås den sæsonkorrigerede tidsserie, som vises i publikationen.

Akademikernes ledighedsstatistik tegner et billede af akademikernes aktuelle ledighedssituation - også regionalt og lokalt. Detaljerede tabeller for hver beskæftigelsesregion og kommune findes på [www.akademikerne.dk](http://www.akademikerne.dk). Publikationen indeholder i øvrigt tabeller og figurer, der belyser udviklingen siden januar 1996.

I tilknytning hertil skal bemærkes, at indplaceringen af personer i uddannelseskategorierne følger direkte fra uddannelsesoplysningerne om hvert enkelt forsikret medlem. Det betyder at vores afgrænsning af fx ingeniører, magistre og Djøf'ere kan variere i forhold til a-kassernes afgrænsning. Desuden er det ikke muligt at sammenligne alle uddannelsesgrupperne tilbage i tid, idet der med mellemrum er sket enkelte justeringer af uddannelsesgrupperne.

## Oversigt over uddannelsesgrupperingernes indhold

	Indhold
<b>Civ. Ing.</b>	Civilingeniører og levnedsmiddelingenører
<b>Diplom Ing.</b>	Diplomingeniører, akademiingeniører og teknikumingeniører
<b>Cand.Scient.Tech.</b>	Kandidater indenfor det tekniske naturvidenskabelige område (Ny kategori oprettet i januar 2015)
<b>MA.Hum.</b>	Kandidatretninger indenfor det humanistiske område
<b>MA.Nat</b>	Kandidatretninger indenfor biologi, geologi, geografi og legemsøvelser, matematik, datalogi, fysik, kemi og biokemi
<b>MA.Ph.d.</b>	Medlemmer af Magistrenes A-kasse med en Ph.d.-grad
<b>Mag.Samf.</b>	Kandidatretninger indenfor kultursociologi, antropologi, samfundsfag og aktuarer
<b>Øvrige Mag.</b>	Medlemmer af Magistrenes Arbejdsløshedskasse, som ikke kan placeres under de andre magisterkategorier
<b>Jordbrugsakad.</b>	Bachelorer og kandidater uddannet fra KULIFE (tidligere KVL) - Cand.agro., cand.silv., cand.hort., cand.hort.arch., cand.oecon.agro., cand.scient., cand.scient.oecon. med mange forskellige tillægstitler inden for de nævnte kandidat titler.
<b>Mejeriing.</b>	Cand.lact.
<b>Levn.m.kand.</b>	Levnedsmiddelkandidater (tidligere bromatologer)
<b>Dyrlæge</b>	Cand.med.vet.
<b>Farmaceut</b>	Cand. pharm., cand. scient lægemiddelvidenskab, cand. scient medicinalkemi, cand. scient medicinalbiologi, cand. scient molekylær medicin, humanbiologer, Ph.d. farmaceuter
<b>Læge</b>	Cand.med.
<b>Tandlæge</b>	Cand.odont.
<b>Arkitekt</b>	Cand.arch.
<b>Landinspek.</b>	Cand.geom.
<b>Bibliotekar</b>	Bibliotekar D.B. og cand.scient.bibl.
<b>Musikudd.</b>	Musikuddannede kandidater
<b>Teolog</b>	Cand.teol.
<b>Psykolog</b>	Cand.psych.
<b>Jurist</b>	Cand.jur.
<b>Økonom</b>	Cand.oecon., cand.polit. og cand.scient.oecon.
<b>Samf.Adm.</b>	Cand.scient.pol., cand.rer.soc., cand.tech.soc., cand. scient.adm., cand.adm.pol., cand.negot., cand.comm., kand.-samf. og cand.-scient.soc.
<b>Cand.Merc.</b>	Alle retninger indenfor cand.merc-uddannelserne.
<b>HA</b>	Alle retninger indenfor HA-uddannelserne
<b>HD</b>	Alle retninger indenfor HD-uddannelserne
<b>Komm. og sprog</b>	Alle medlemmer af arbejdsløsheds-kassen for Journalistisk, Kommunikation og Sprog bortset fra journalisterne.
<b>Bygningskonst.</b>	Bygningskonstruktør
<b>Cand.IT</b>	Cand.IT
<b>Bac.Samf.</b>	Bacheloruddannelse indenfor det samfundsvidenskabelige område
<b>Bac.Hum.</b>	Bacheloruddannelse indenfor det humanistiske område
<b>Bac.Nat.</b>	Bacheloruddannelse indenfor det naturvidenskabelige område
<b>Andre</b>	Kiropraktorer og medlemmer af AAK, CA og IAK som ikke kan placeres indenfor en af de øvrige uddannelseskategorier. Cand.design, ph.d. i arkitektur og design samt master of architecture and design indgår også her