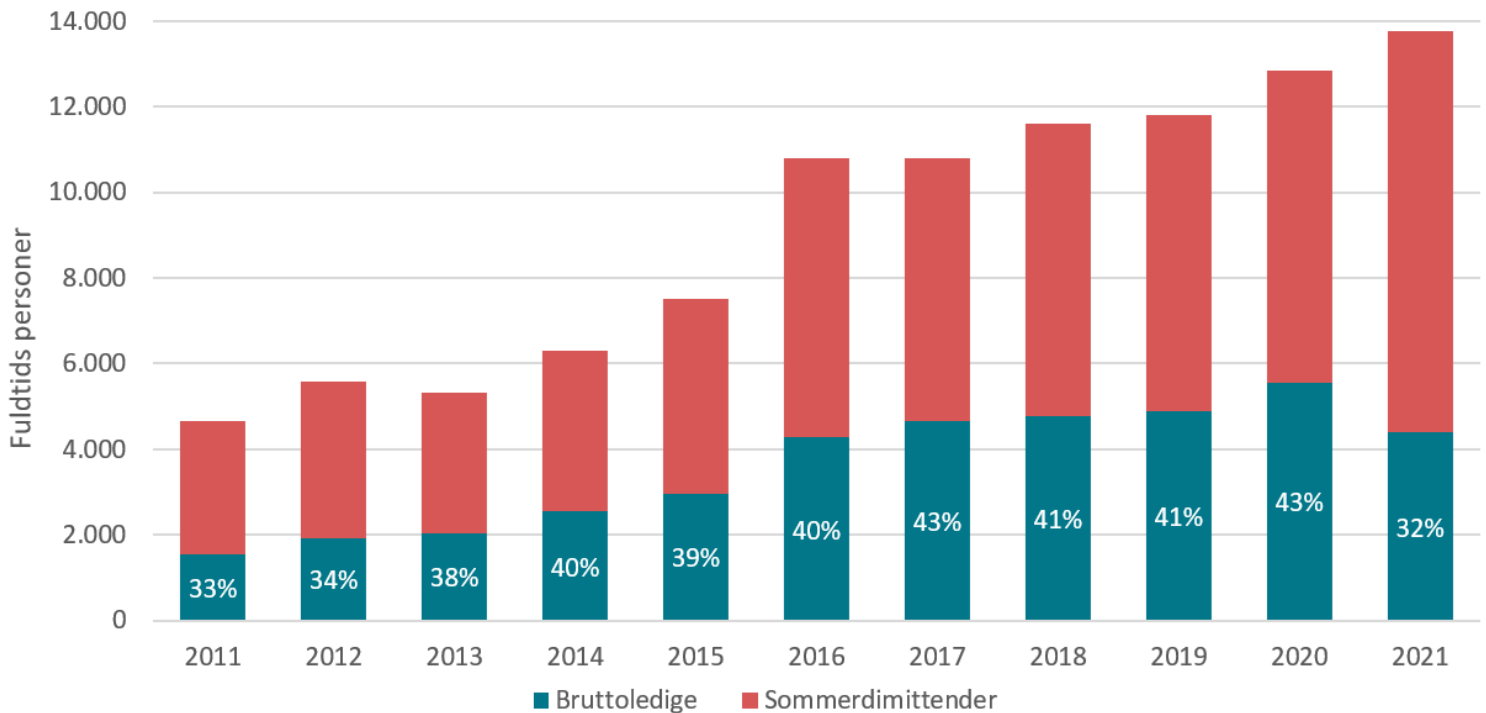


Ledighedsstatistik, September 2021

Ledighed blandt sommerdimittender én måned efter dimission



Lav ledighed blandt akademiske sommerdimittender

Sommerdimittender defineres som akademikere, der færdiggør deres uddannelse i sommermånederne juni, juli og august. Figuren viser bruttoledighedsprocenten for sommerdimittender for årgang 2011-2021 én måned efter dimission.

Bruttoledigheden blandt akademikere, der er dimitteret denne sommer, ligger på 32 pct. én måned efter dimission. Det svarer til 4.387 fuldtidspersoner. Dette er 1.165 færre bruttoledige end sidste år, hvor antallet af ledige sommerdimittender var 5.553 fuldtidspersoner, som svarer til 43 pct. Det er samtidig det laveste ledighedsniveau i 10 år. Den lave ledighed er til trods for at antallet af sommerdimittender er steget i perioden, hvor næsten tre gange så mange sommerdimittender er meldt ind i a-kassen.

Forside, metode og dataudtræk:

Studentermedhjælper
Pernilla Damsgaard Winans
phdw@ac.dk
2535 4135

Indholdsfortegnelse

Nøgletalstabel.....	2
Afsnit 1 - Forsikrede medlemmer.....	3
Tabel 1 – Forsikrede medlemmer	4
Afsnit 2 – Bruttoledighed i berørte personer og fuldtidspersoner	5
Tabel 2 – Bruttoledighed i berørte personer og fuldtidspersoner.....	6
Afsnit 3 – Bruttoledige fuldtidspersoner i procent af forsikrede	7
Tabel 3 – Bruttoledighed i berørte personer og fuldtidspersoner i procent af antal forsikrede.....	8
Afsnit 4 – Bruttoledighed i fuldtidspersoner fordelt på alder.....	9
Tabel 4.1 – Bruttoledighed i fuldtidspersoner fordelt på alder	10
Tabel 4.2 – Bruttoledighedsprocent i fuldtidspersoner fordelt på alder.....	11
Afsnit 5 - Dimittendledighed og ledighed efter kandidatalder	12
Tabel 5.1 – Bruttoledighed i fuldtidspersoner fordelt på kandidatalder	13
Tabel 5.2 – Bruttoledighedsprocent i fuldtidspersoner fordelt efter kandidatalder.....	14
Tabel 5.3 - Bruttoledighed i fuldtidspersoner fordelt på kandidatalder (0-2 år).....	15
Tabel 5.4 - Bruttoledighedsprocent i fuldtidspersoner fordelt efter kandidatalder (0-2 år).....	16
Afsnit 6 – Sommerdimittenders bruttoledighed i fuldtidspersoner.....	17
Afsnit 7 – Regionstabeller	21
Tabel A – Bruttoledighed i fuldtidspersoner fordelt på regioner	21
Tabel B – Bruttoledighedsprocent i fuldtidspersoner fordelt på regioner	22
Tabel C – Bruttoledighed i fuldtidspersoner fordelt på de store kommuner	23
Afsnit 8 – Om Akademikernes Ledighedsstatistik.....	24

Nøgletalstabel

Nøgletal 1: Ledighed (sæsonkorrigeret)

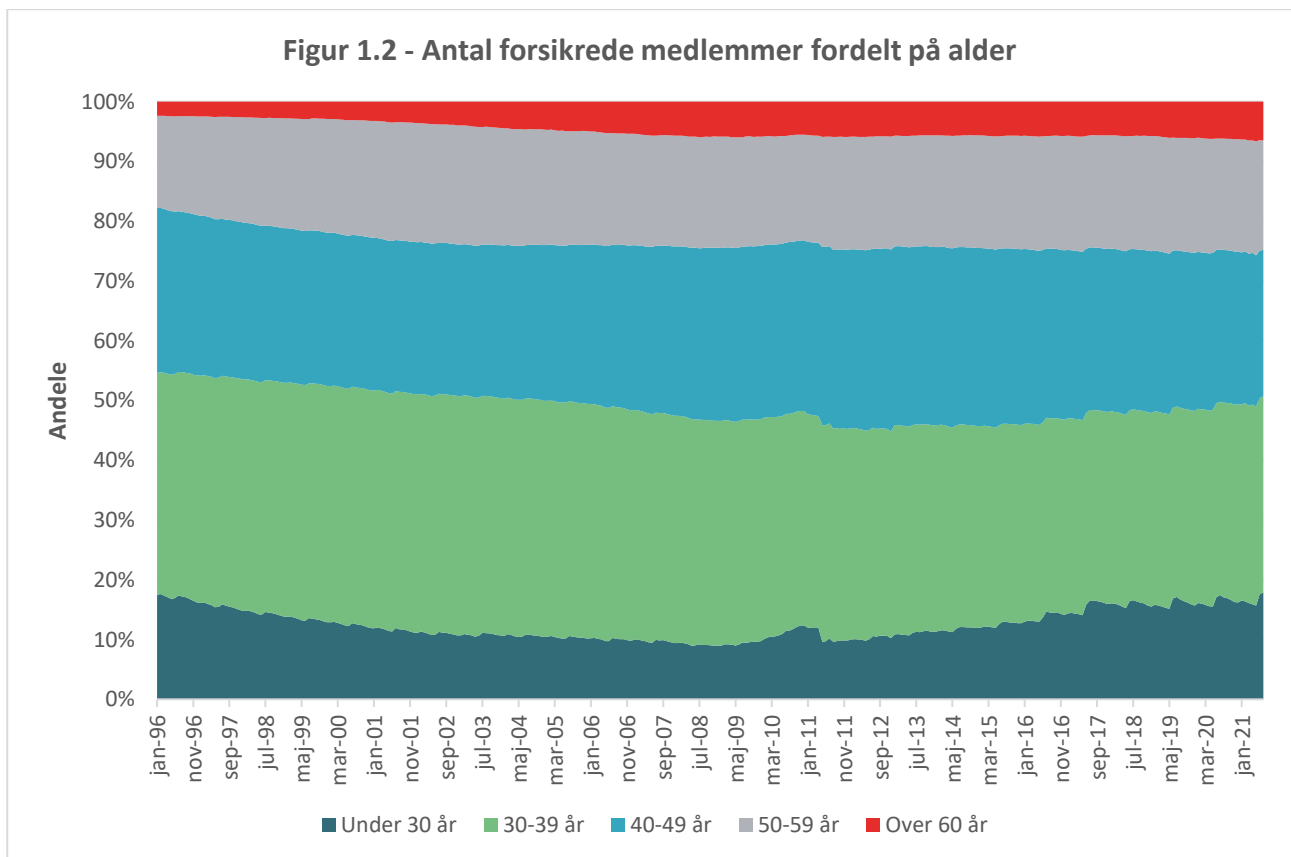
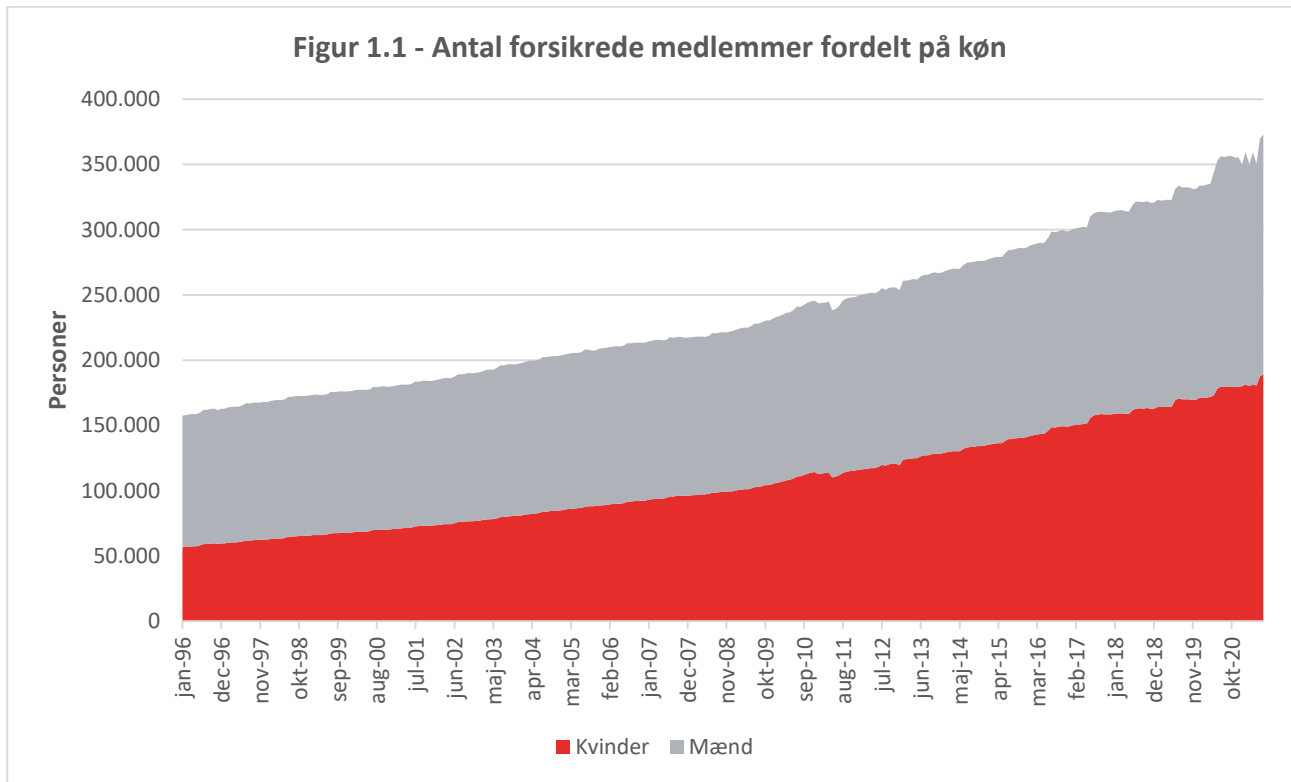
	Seneste udvikling								Årlig udvikling			
	Fuldtidspersoner				Ledigheds pct.				Fuldtidspersoner		Ledigheds pct.	
	2021 Juni	2021 Juli	2021 Aug	2021 Sep	2021 Juni	2021 Juli	2021 Aug	2021 Sep	2020 Sep	2021 Sep	2020 Sep	2021 Sep
Bruttoledighed	18.571	19.206	17.250	15.931	5,0	5,2	4,7	4,3	21.955	15.931	6,2	4,3
	Fordelt på kandidatalder											
Kandidatalder												
- op til 1 år	6.135	6.779	6.042	5.371	26,4	28,2	25,4	23,6	7.096	5.371	33,0	23,6
- mellem 1 - 2 år	2.234	2.209	2.136	1.962	11,7	11,6	10,8	10,0	2.937	1.962	15,2	10,0
- øvrige	8.960	9.123	8.024	7.731	3,1	3,2	2,8	2,7	10.685	7.731	3,9	2,7
	Fordelt på akademiske hovedgrupper											
DJØFere	4.032	4.060	3.691	3.384	4,1	4,1	3,7	3,4	5.125	3.384	5,4	3,4
- kandidatalder op til 1 år	1.426	1.591	1.340	1.117	23,8	27,0	21,6	18,4	1.785	1.117	29,5	18,4
- øvrige	2.319	2.221	2.084	2.013	2,9	2,8	2,6	2,5	2.962	2.013	3,9	2,5
Magistre	5.354	5.607	4.984	4.637	7,7	8,1	7,2	6,7	6.045	4.637	8,9	6,7
- kandidatalder op til 1 år	1.533	1.648	1.475	1.342	37,7	40,8	38,9	35,0	1.677	1.342	45,3	35,0
- øvrige	3.564	3.761	3.285	3.124	5,9	6,1	5,4	5,1	4.123	3.124	6,9	5,1
Ingeniører	2.009	2.017	1.835	1.729	3,0	2,9	2,7	2,5	2.460	1.729	3,7	2,5
- kandidatalder op til 1 år	721	807	740	695	24,8	24,9	23,8	22,4	893	695	32,3	22,4
- øvrige	1.208	1.140	1.036	984	1,9	1,8	1,6	1,6	1.513	984	2,4	1,6

Nøgletal 2: Ledighed (ikke sæsonkorrigeret)

	Seneste udvikling								Årlig udvikling			
	Fuldtidspersoner				Ledigheds pct.				Fuldtidspersoner		Ledigheds pct.	
	2021 Juni	2021 Juli	2021 Aug	2021 Sep	2021 Juni	2021 Juli	2021 Aug	2021 Sep	2020 Sep	2021 Sep	2020 Sep	2021 Sep
Bruttoledighed	18.022	20.813	19.737	17.094	4,9	5,6	5,3	4,6	23.601	17.094	6,6	4,6
	Fordelt på kandidatalder											
Kandidatalder												
- op til 1 år	4.901	8.817	7.680	5.979	21,0	33,7	31,4	25,6	7.927	5.979	36,0	25,6
- mellem 1 - 2 år	2.448	2.451	2.381	2.084	12,4	12,3	11,8	10,5	3.128	2.084	15,9	10,5
- øvrige	9.486	8.470	8.507	8.114	3,3	2,9	2,9	2,8	11.226	8.114	4,0	2,8
	Fordelt på akademiske hovedgrupper											
DJØFere	3.956	4.716	4.497	3.688	4,0	4,7	4,5	3,7	5.590	3.688	5,8	3,7
- kandidatalder op til 1 år	1.171	2.279	1.936	1.290	19,7	35,3	29,7	20,9	2.065	1.290	33,6	20,9
- øvrige	2.476	2.155	2.221	2.139	3,1	2,7	2,7	2,6	3.148	2.139	4,1	2,6
Magistre	5.150	5.746	5.418	4.900	7,4	8,2	7,7	7,0	6.397	4.900	9,3	7,0
- kandidatalder op til 1 år	1.140	1.876	1.635	1.422	28,0	44,4	41,2	36,7	1.778	1.422	47,6	36,7
- øvrige	3.789	3.653	3.574	3.322	6,2	5,9	5,8	5,4	4.388	3.322	7,3	5,4
Ingeniører	1.990	2.216	2.151	1.877	2,9	3,2	3,1	2,7	2.679	1.877	4,0	2,7
- kandidatalder op til 1 år	626	1.082	986	792	21,9	32,0	31,1	25,3	1.023	792	36,7	25,3
- øvrige	1.297	1.082	1.097	1.044	2,1	1,7	1,7	1,6	1.606	1.044	2,6	1,6

Afsnit 1 - Forsikrede medlemmer

Der er nu 370.859 forsikrede akademikere, hvoraf andelen af kvinder og mænd er ligeligt fordelt.



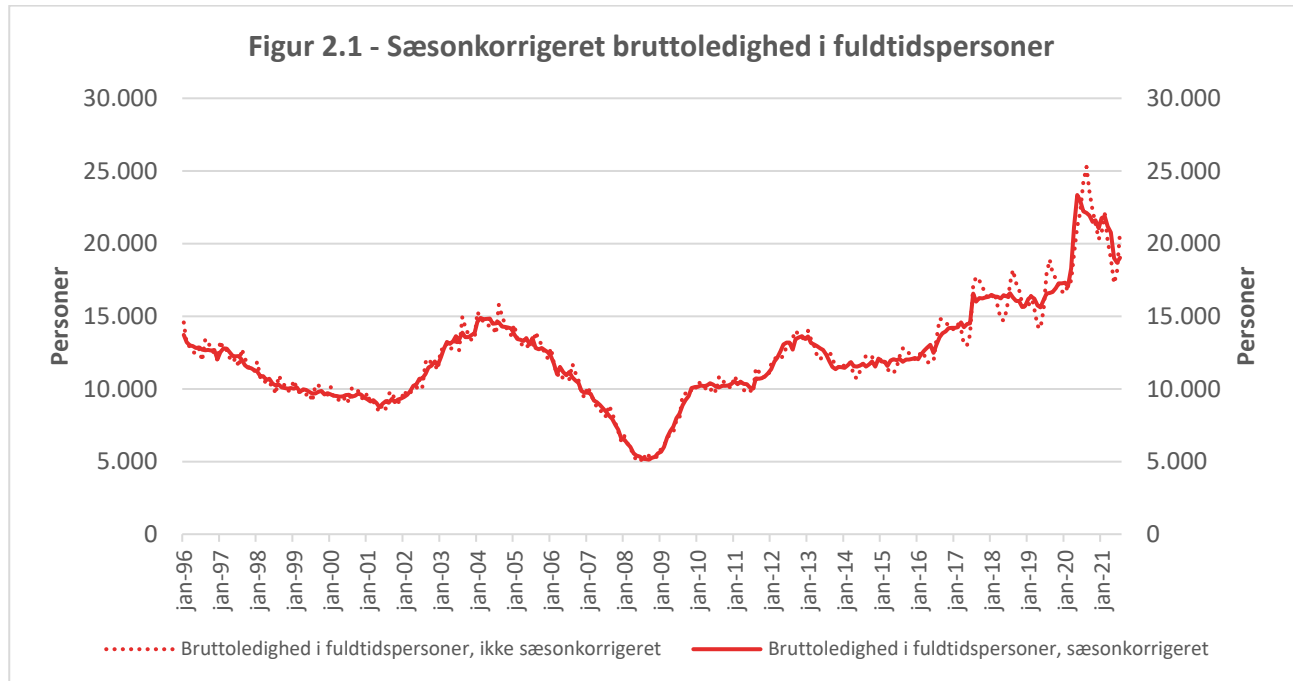
Tabel 1 – Forsikrede medlemmer

	Mænd		Kvinder		I alt	
	2020	2021	2020	2021	2020	2021
Civ. Ing.	23.742	25.173	8.497	9.145	32.239	34.318
Diplom Ing.	27.663	27.851	6.417	6.592	34.080	34.443
Cand.Scient.Tech.	10.064	11.358	8.268	9.403	18.332	20.761
MA. Hum.	13.108	13.427	28.546	29.618	41.654	43.045
MA. Nat.	7.735	7.655	7.162	7.285	14.897	14.940
MA. Ph.d.	1.372	1.400	1.096	1.136	2.468	2.536
MA. Samf.	1.400	1.575	3.797	4.350	5.197	5.925
Øvrige Mag.	1.181	1.227	2.144	2.337	3.325	3.564
Jordbrugsakad.	1.898	1.872	1.991	2.060	3.889	3.932
Mejeriing.	184	187	176	186	360	373
Levn.m.kand.	60	72	365	383	425	455
Dyrlæge	452	445	1.939	2.019	2.391	2.464
Farmaceut	1.392	1.486	3.939	4.149	5.331	5.635
Læge	3.660	3.811	8.325	8.721	11.985	12.532
Tandlæge	303	308	1.773	1.782	2.076	2.090
Arkitekt	2.780	2.783	3.336	3.405	6.116	6.188
Landinspek.	604	597	257	263	861	860
Bibliotekar	886	863	2.559	2.468	3.445	3.331
Musikudd.	412	382	529	513	941	895
Teolog	667	659	1.077	1.059	1.744	1.718
Psykolog	1.484	1.553	6.688	7.044	8.172	8.597
Jurist	5.192	5.415	10.412	10.898	15.604	16.313
Økonom	5.657	5.794	3.634	3.799	9.291	9.593
Samf. Adm.	11.016	11.497	16.116	16.936	27.132	28.433
Cand. Merc.	18.908	19.950	17.901	19.155	36.809	39.105
HA	3.243	3.494	2.779	2.970	6.022	6.464
HD	2.942	2.879	2.416	2.411	5.358	5.290
Komm. og Sprog	1.096	1.107	6.469	6.371	7.565	7.478
Bygningskonst.	7.542	8.117	1.259	1.419	8.801	9.536
Cand. IT.	2.571	2.890	2.190	2.540	4.761	5.430
Bac. Samf.	645	673	720	773	1.365	1.446
Bac. Hum.	1.577	1.777	2.797	2.934	4.374	4.711
Bac. Nat.	1.891	2.467	1.086	1.300	2.977	3.767
Andre	11.400	12.203	11.529	12.488	22.929	24.691
Total	174.727	182.947	178.189	187.912	352.916	370.859
Ingeniører i alt	51.405	53.024	14.914	15.737	66.319	68.761
Magistre i alt	24.796	25.284	42.745	44.726	67.541	70.010
DJØFere i alt	44.016	46.150	50.842	53.758	94.858	99.908

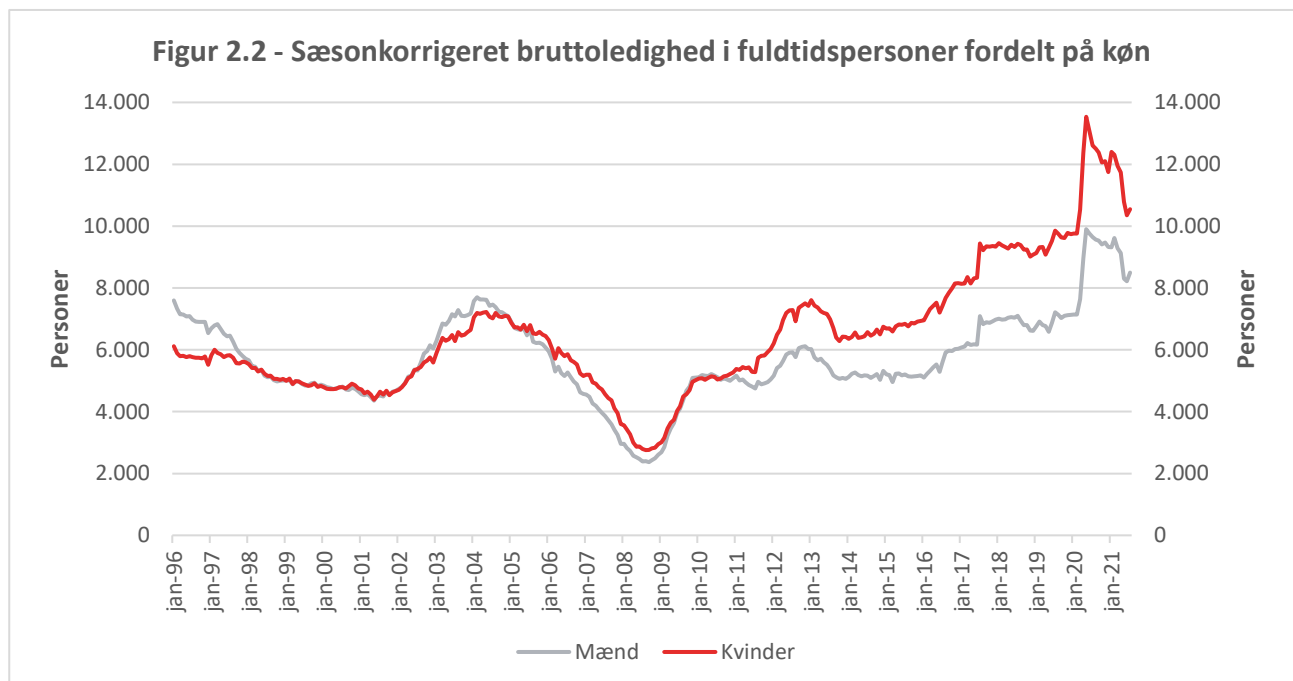
Se sidste del af statistikken for en oversigt over uddannelsesgrupperingernes indhold

Afsnit 2 – Bruttoledighed i berørte personer og fuldtidspersoner

Blandt akademikere var der i denne måned 17.094 bruttoledige fuldtidspersoner, hvilket er 6.507 færre sammenlignet med samme måned sidste år. Sammenlignet med sidste måned er der tale om en stigning på 2.643 personer.



Blandt mænd er bruttoledigheden i fuldtidspersoner faldet med 6.371 personer sammenlignet med samme måned sidste år. Kvindernes ledighed er faldet med 8.091 personer.



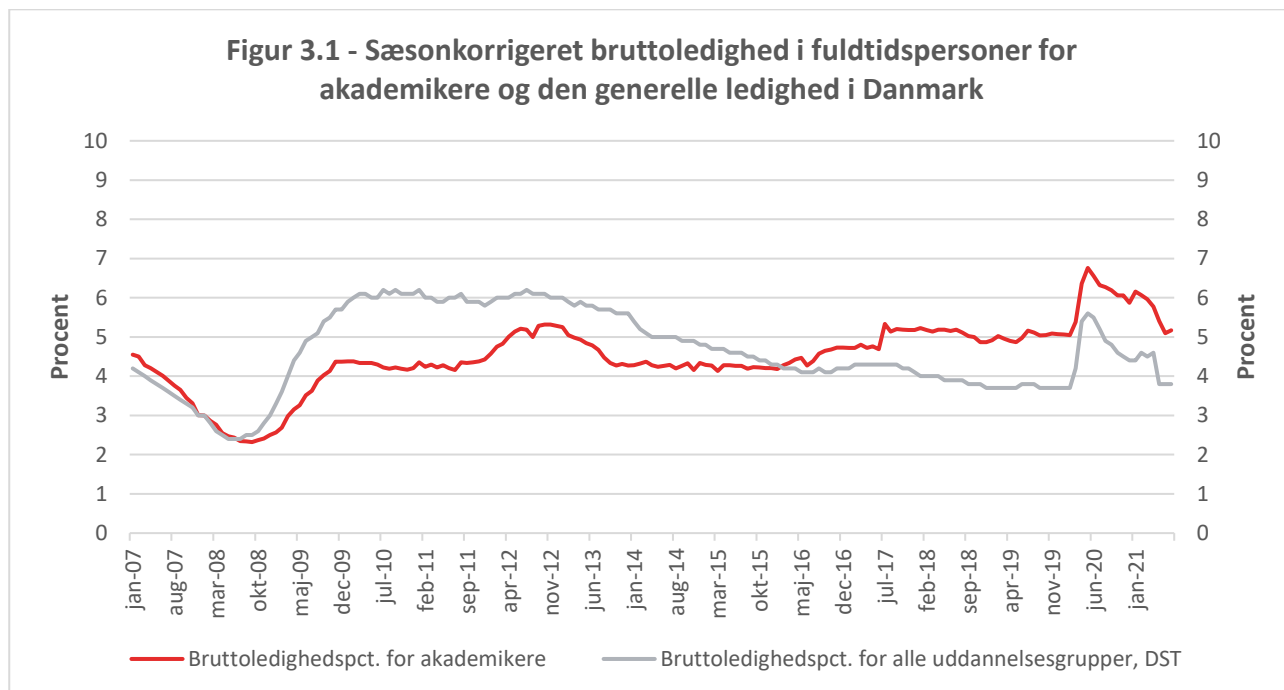
Tabel 2 – Bruttoledighed i berørte personer og fuldtidspersoner

	Mænd		Kvinder		I alt	
	Ledighedsberørte	Fuldtidspersoner	Ledighedsberørte	Fuldtidspersoner	Ledighedsberørte	Fuldtidspersoner
Civ. Ing.	909	796	396	329	1.305	1.125
Diplom Ing.	682	588	201	164	883	752
Cand.Scient.Tech.	809	692	795	663	1.604	1.356
MA. Hum.	1.307	1.103	2.727	2.252	4.034	3.355
MA. Nat.	288	238	325	263	613	501
MA. Ph.d.	44	37	54	45	98	83
MA. Samf.	225	193	538	459	763	652
Øvrige Mag.	109	94	255	215	364	309
Jordbrugsakad.	64	56	89	75	153	130
Mejeriing.	8	7	9	7	17	14
Levn.m.kand.	7	6	7	6	14	12
Dyrlæge	6	4	35	25	41	29
Farmaceut	67	60	143	114	210	174
Læge	82	68	189	146	271	215
Tandlæge	8	6	35	24	43	30
Arkitekt	182	152	220	195	402	347
Landinspek.	7	7	1	1	8	8
Bibliotekar	44	38	103	90	147	128
Musikudd.	14	10	17	11	31	21
Teolog	21	19	35	27	56	45
Psykolog	105	83	375	303	480	386
Jurist	124	105	187	158	311	263
Økonom	170	153	81	67	251	220
Samf. Adm.	597	509	968	814	1.565	1.323
Cand. Merc.	895	765	894	753	1.789	1.519
HA	209	180	222	183	431	364
HD	144	124	131	110	275	235
Komm. og Sprog	96	78	416	346	512	425
Bygningskonst.	238	201	101	87	339	289
Cand. IT.	216	185	253	222	469	406
Bac. Samf.	45	39	63	53	108	92
Bac. Hum.	217	182	403	327	620	509
Bac. Nat.	220	192	168	138	388	330
Andre	693	588	1.034	861	1.727	1.449
Total	8.852	7.560	11.470	9.534	20.322	17.094
Ingeniører i alt	1.591	1.384	597	493	2.188	1.877
Magistre i alt	1.973	1.665	3.899	3.235	5.872	4.900
DJØF'ere i alt	1.995	1.712	2.352	1.975	4.347	3.688

Se sidste del af statistikken for en oversigt over uddannelsesgrupperingernes indhold

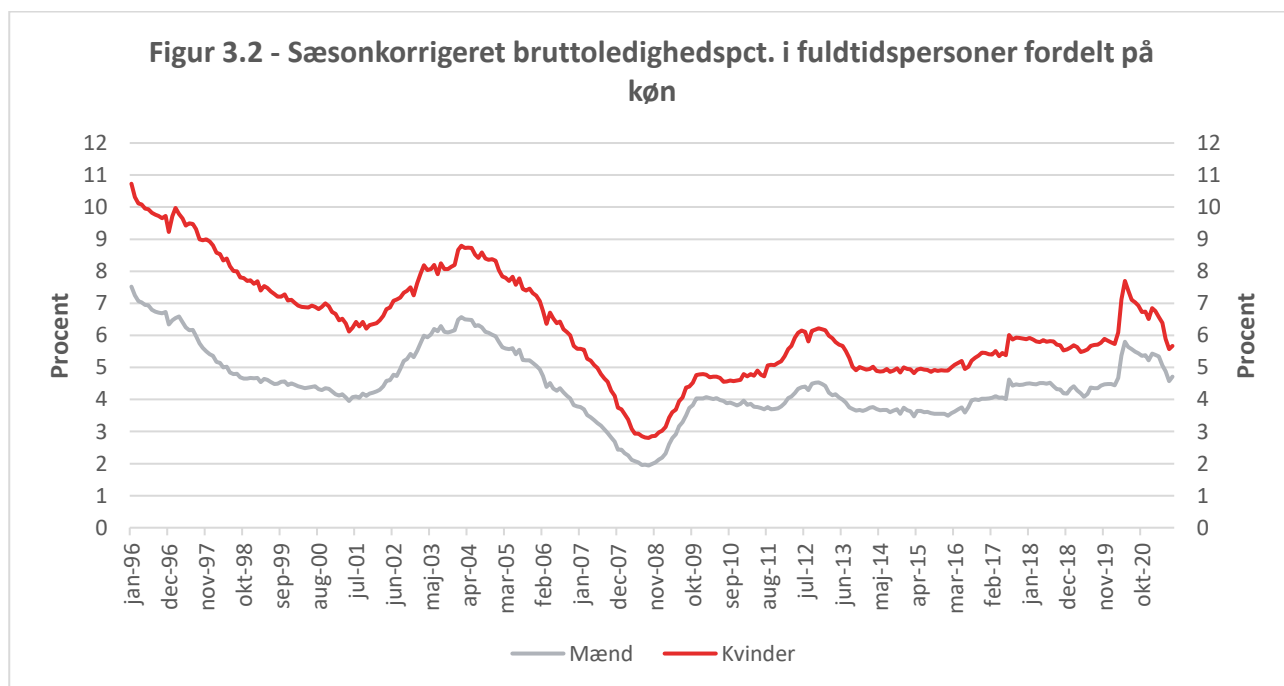
Afsnit 3 – Bruttoledige fuldtidspersoner i procent af forsikrede

Den sæsonkorrigerede bruttoledighedsprocent i fuldtidspersoner var i denne måned på 4,3 pct., hvilket er 1,9 procentpoint lavere end samme måned sidste år.



Kilde: Danmarks Statistik, Tabel AUS07 (udtræk d. 21/09-21).

I denne måned var bruttoledighedsprocenten i fuldtidspersoner for mænd og kvinder hhv. 3,9 pct. og 4,7 pct. Dette er 1,5 og 2,2 procentpoint lavere for henholdsvis mænd og kvinder, sammenlignet med samme måned sidste år.



Tabel 3 – Bruttoledighed i berørte personer og fuldtidspersoner i procent af antal forsikrede

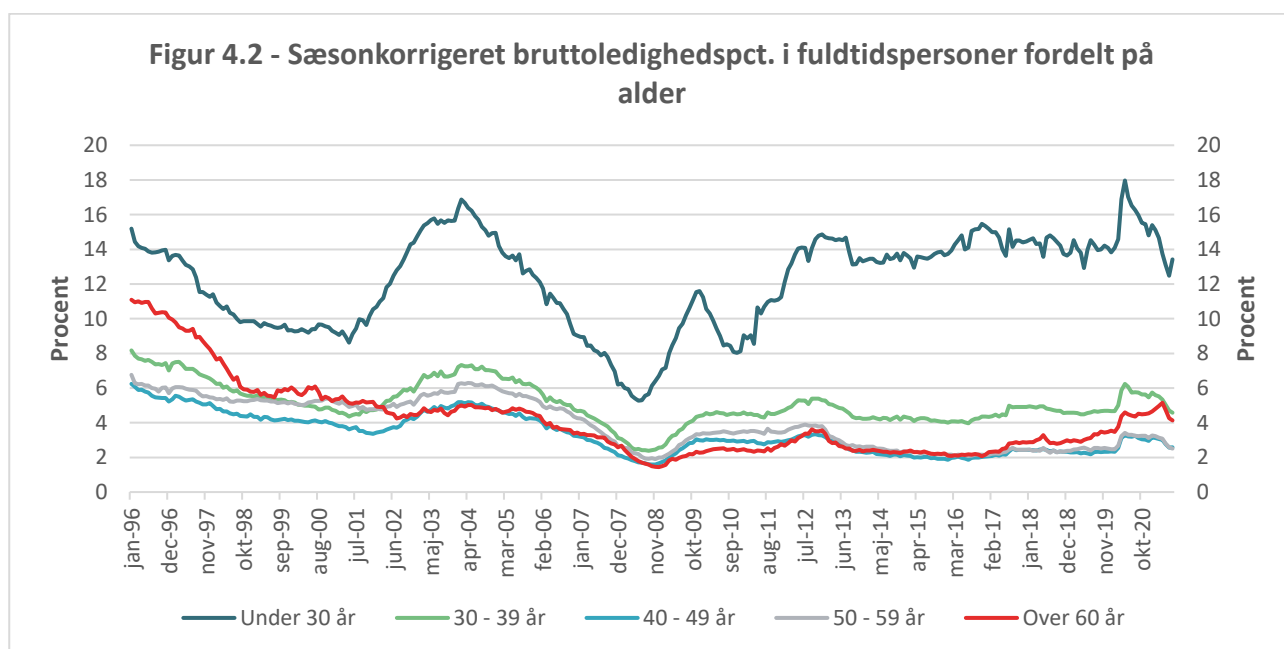
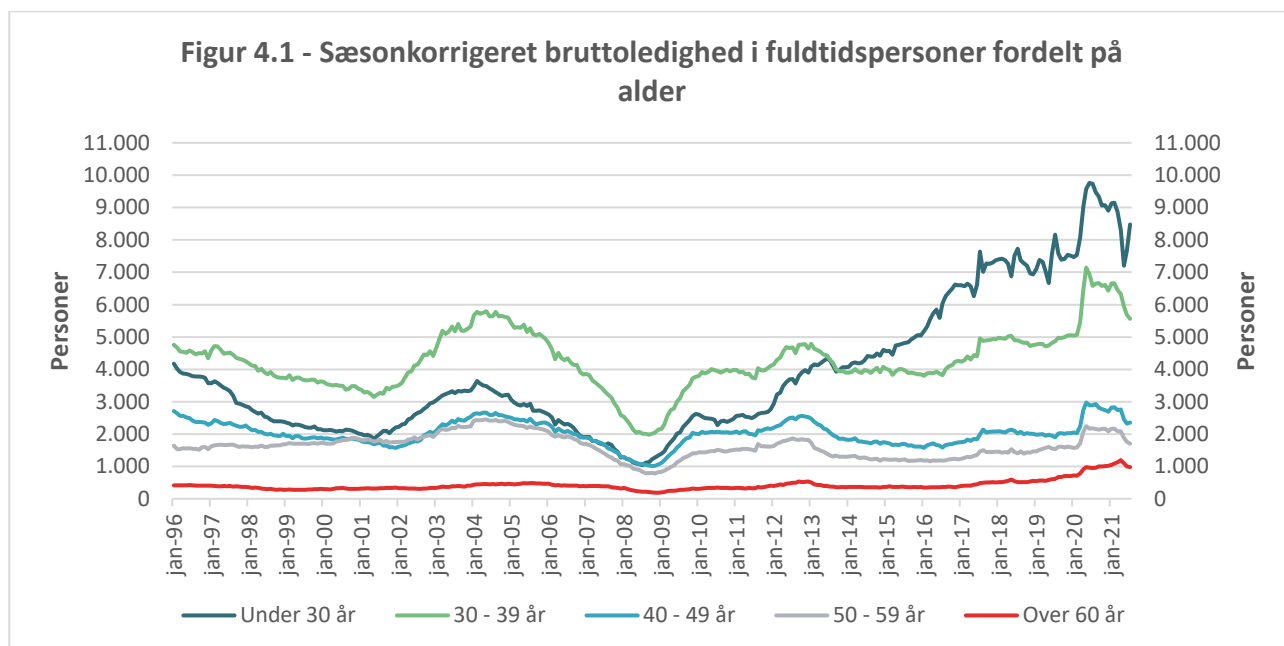
	Mænd		Kvinder		I alt	
	Ledighedsberørte	Fuldtidspersoner	Ledighedsberørte	Fuldtidspersoner	Ledighedsberørte	Fuldtidspersoner
Civ. Ing.	3,6	3,2	4,3	3,6	3,8	3,3
Diplom Ing.	2,4	2,1	3,0	2,5	2,6	2,2
Cand.Scient.Tech.	7,1	6,1	8,5	7,1	7,7	6,5
MA. Hum.	9,7	8,2	9,2	7,6	9,4	7,8
MA. Nat.	3,8	3,1	4,5	3,6	4,1	3,4
MA. Ph.d.	3,1	2,7	4,8	4,0	3,9	3,3
MA. Samf.	14,3	12,2	12,4	10,6	12,9	11,0
Øvrige Mag.	8,9	7,6	10,9	9,2	10,2	8,7
Jordbrugsakad.	3,4	3,0	4,3	3,6	3,9	3,3
Mejeriing.	4,3	3,9	4,8	3,7	4,6	3,8
Levn.m.kand.	9,7	8,0	1,8	1,5	3,1	2,6
Dyrlæge	1,3	1,0	1,7	1,2	1,7	1,2
Farmaceut	4,5	4,0	3,4	2,8	3,7	3,1
Læge	2,2	1,8	2,2	1,7	2,2	1,7
Tandlæge	2,6	2,0	2,0	1,3	2,1	1,4
Arkitekt	6,5	5,5	6,5	5,7	6,5	5,6
Landinspek.	1,2	1,1	0,4	0,4	0,9	0,9
Bibliotekar	5,1	4,4	4,2	3,6	4,4	3,8
Musikudd.	3,7	2,6	3,3	2,2	3,5	2,3
Teolog	3,2	2,8	3,3	2,5	3,3	2,6
Psykolog	6,8	5,4	5,3	4,3	5,6	4,5
Jurist	2,3	1,9	1,7	1,4	1,9	1,6
Økonom	2,9	2,6	2,1	1,8	2,6	2,3
Samf. Adm.	5,2	4,4	5,7	4,8	5,5	4,7
Cand. Merc.	4,5	3,8	4,7	3,9	4,6	3,9
HA	6,0	5,2	7,5	6,2	6,7	5,6
HD	5,0	4,3	5,4	4,6	5,2	4,4
Komm. og Sprog	8,7	7,1	6,5	5,4	6,8	5,7
Bygningskonst.	2,9	2,5	7,1	6,2	3,6	3,0
Cand. IT.	7,5	6,4	10,0	8,7	8,6	7,5
Bac. Samf.	6,7	5,8	8,2	6,8	7,5	6,4
Bac. Hum.	12,2	10,2	13,7	11,1	13,2	10,8
Bac. Nat.	8,9	7,8	12,9	10,6	10,3	8,8
Andre	5,7	4,8	8,3	6,9	7,0	5,9
Total	4,8	4,1	6,1	5,1	5,5	4,6
Ingeniører i alt	3,0	2,6	3,8	3,1	3,2	2,7
Magistre i alt	7,8	6,6	8,7	7,2	8,4	7,0
DJØFere i alt	4,3	3,7	4,4	3,7	4,4	3,7

Se sidste del af statistikken for en oversigt over uddannelsesgrupperingernes indhold

Afsnit 4 – Bruttoledighed i fuldtidspersoner fordelt på alder

Bruttoledighedsprocenten i fuldtidspersoner for personer under 30 år er 5,1 procentpoint lavere end samme måned sidste år. Sammenlignes med seneste måned er bruttoledighedsprocenten steget med 1,2 procentpoint for samme aldersgruppe.

Sammenlignet med samme måned sidste år er bruttoledighedsprocenten for de 30-39 årige faldet med 1,7 procentpoint, mens den er faldet 1,0 procentpoint for henholdsvis de 40-49 årige og de 50-59 årige. For personer ældre end 60 år er bruttoledighedsprocenten faldet med 0,8 procentpoint sammenlignet med samme måned sidste år.



Tabel 4.1 – Bruttoledighed i fuldtidspersoner fordelt på alder

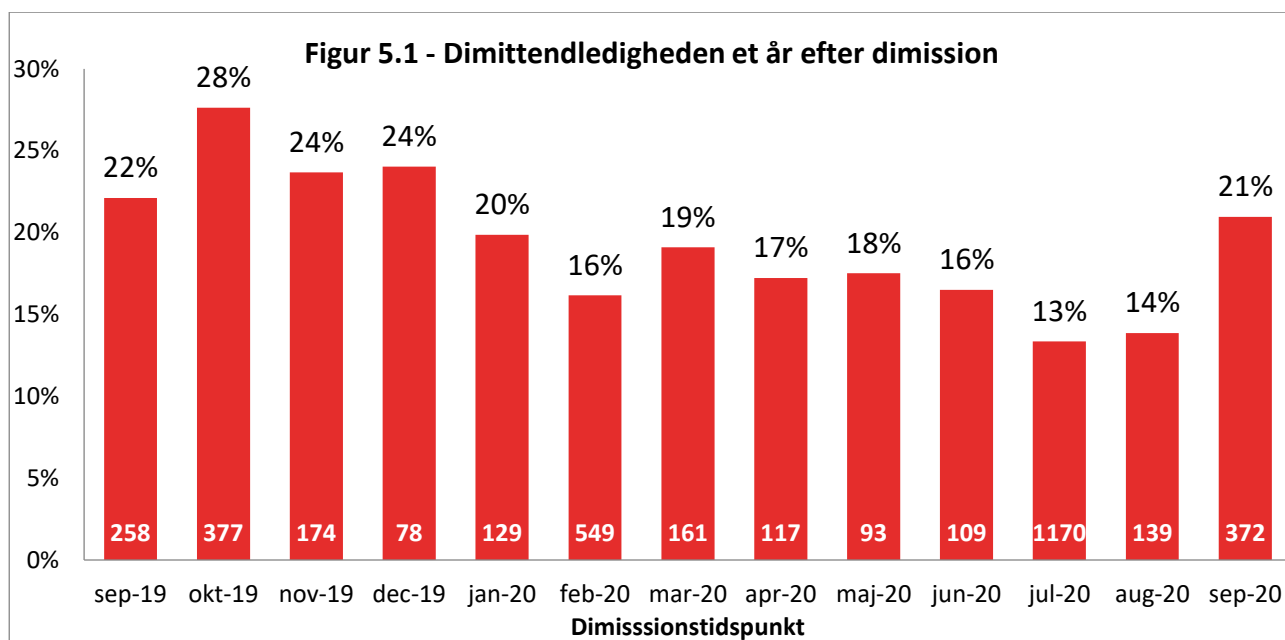
	Under 30 år	30 - 39 år	40 - 49 år	50 - 59 år	Over 60 år	I alt
Civ. Ing.	671	247	69	82	57	1.125
Diplom Ing.	225	138	83	174	133	752
Cand.Scient.Tech.	776	463	77	27	13	1.356
MA. Hum.	1.212	1.242	503	256	143	3.355
MA. Nat.	190	141	75	52	44	501
MA. Ph.d.	3	27	23	21	9	83
MA. Samf.	322	256	47	23	3	652
Øvrige Mag.	152	83	41	19	15	309
Jordbrugsakad.	34	37	15	19	25	130
Mejeriing.	6	4	0	1	3	14
Levn.m.kand.	4	6	2	0	0	12
Dyrlæge	7	12	5	3	2	29
Farmaceut	114	38	9	9	4	174
Læge	111	88	10	4	2	215
Tandlæge	16	6	2	1	4	30
Arkitekt	114	102	62	31	38	347
Landinspek.	1	2	1	2	2	8
Bibliotekar	13	42	37	24	12	128
Musikudd.	3	3	4	4	6	21
Teolog	9	19	6	10	2	45
Psykolog	178	135	40	21	13	386
Jurist	94	85	34	30	20	263
Økonom	82	51	29	38	21	220
Samf. Adm.	550	450	182	103	36	1.323
Cand. Merc.	709	424	174	159	53	1.519
HA	225	57	24	50	31	386
HD	82	74	17	29	32	235
Komm. og Sprog	133	92	82	68	50	425
Bygningskonst.	138	77	42	24	7	289
Cand. IT.	223	129	45	8	1	406
Bac. Samf.	46	16	15	11	4	92
Bac. Hum.	314	100	41	38	16	509
Bac. Nat.	234	63	20	10	3	330
Andre	420	476	241	191	122	1.449
Total	7.409	5.184	2.057	1.542	925	17.117
Ingeniører i alt	896	384	152	256	190	1.877
Magistre i alt	1.879	1.749	688	371	213	4.900
DJØFere i alt	1.637	1.067	443	381	161	3.688

Tabel 4.2 – Bruttoledighedsprocent i fuldtidspersoner fordelt på alder

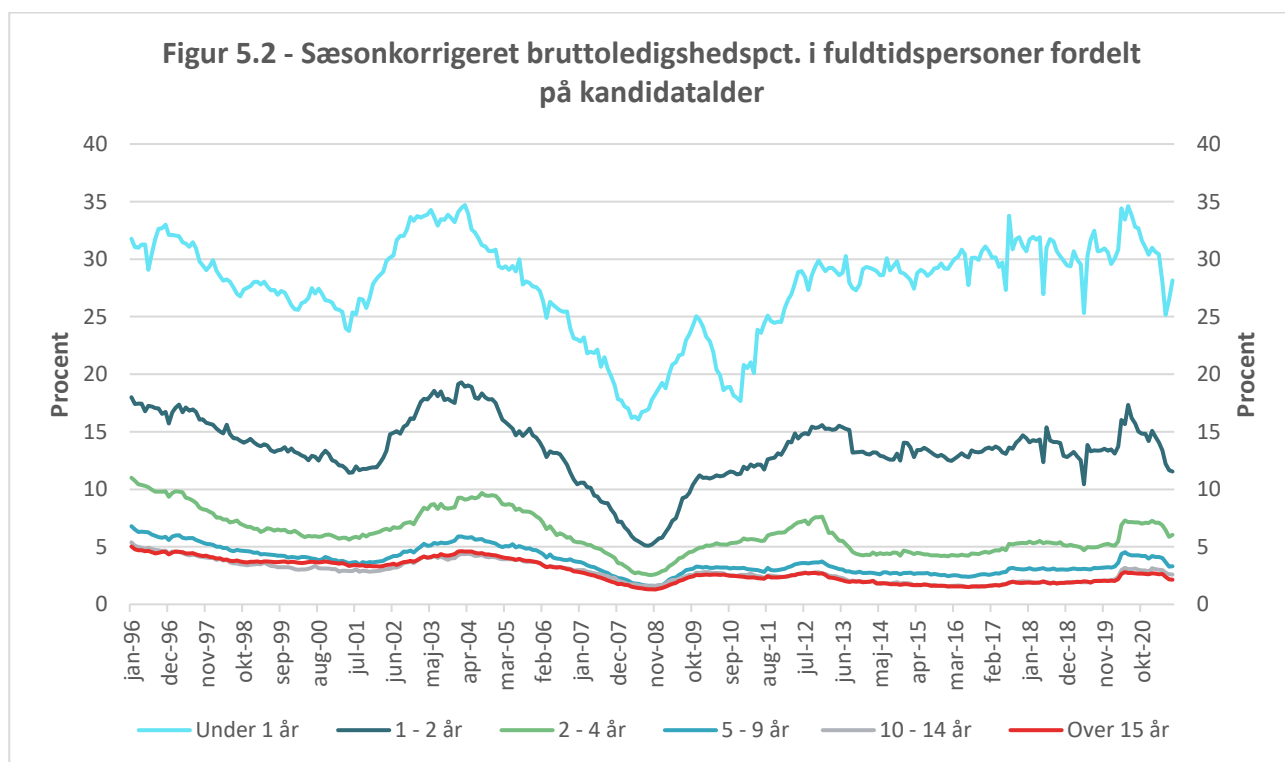
	Under 30 år	30 - 39 år	40 - 49 år	50 - 59 år	Over 60 år	I alt
Civ. Ing.	10,8	2,2	0,8	1,2	2,6	3,3
Diplom Ing.	7,0	2,3	1,0	1,4	3,0	2,2
Cand.Scient.Tech.	13,2	4,5	2,4	2,3	5,6	6,5
MA. Hum.	20,9	8,4	3,7	4,1	6,0	7,8
MA. Nat.	15,6	4,3	1,6	1,3	2,6	3,4
MA. Ph.d.	9,5	3,9	2,4	3,1	5,0	3,3
MA. Samf.	20,5	8,5	5,3	6,1	4,1	11,0
Øvrige Mag.	27,2	10,8	4,3	2,1	3,9	8,7
Jordbrugsakad.	12,3	5,5	1,4	1,5	4,0	3,3
Mejeriing.	13,6	5,2	-	0,8	5,4	3,8
Levn.m.kand.	4,7	2,5	1,7	-	-	2,6
Dyrlæge	2,3	1,4	0,8	0,6	1,3	1,2
Farmaceut	11,0	2,1	0,6	1,0	1,1	3,1
Læge	5,1	1,6	0,4	0,2	0,2	1,7
Tandlæge	4,3	0,9	0,5	0,3	1,8	1,4
Arkitekt	22,8	5,7	3,1	2,5	5,6	5,6
Landinspek.	1,2	1,0	0,4	0,8	1,6	0,9
Bibliotekar	14,9	6,4	3,3	2,6	2,1	3,8
Musikudd.	15,6	2,9	2,2	1,3	2,7	2,3
Teolog	18,4	6,9	1,1	1,7	0,7	2,6
Psykolog	11,1	4,2	1,9	1,9	2,2	4,5
Jurist	3,1	1,6	0,8	1,0	2,2	1,6
Økonom	4,9	1,8	1,3	1,7	3,8	2,3
Samf. Adm.	12,3	4,0	2,4	2,6	3,7	4,7
Cand. Merc.	7,7	2,8	2,2	2,7	5,9	3,9
HA	13,1	4,4	2,3	2,6	5,8	6,0
HD	9,8	6,2	2,2	1,7	4,3	4,4
Komm. og Sprog	13,3	5,0	3,8	3,9	6,9	5,7
Bygningskonst.	8,5	1,9	1,8	2,0	2,3	3,0
Cand. IT.	15,0	5,0	3,9	5,0	7,8	7,5
Bac. Samf.	13,4	4,3	3,7	4,2	8,1	6,4
Bac. Hum.	15,8	10,2	5,1	5,3	6,7	10,8
Bac. Nat.	14,8	4,7	3,7	3,9	5,2	8,8
Andre	13,1	5,3	3,7	4,7	6,4	5,9
Total	11,7	4,2	2,2	2,2	3,8	4,6
Ingeniører i alt	9,5	2,2	0,9	1,3	2,8	2,7
Magistre i alt	20,5	7,8	3,2	3,0	4,6	7,0
DJØFere i alt	8,2	3,0	1,9	2,2	4,1	3,7

Afsnit 5 - Dimittendledighed og ledighed efter kandidatalder

Dimittendledigheden ét år efter dimission er vist i figur 5.1. Figuren illustrerer hvor mange personer, som dimitterede præcis ét forinden i en given måned, der fortsat er ledige og hvor stor en andel disse udgør af gruppen, som stadig er forsikret i a-kasserne. Eksempelvis fremgår det, at for gruppen af dimittender i juli 2020 er 139 fuldtidspersoner bruttoledige i juli 2021, ét år efter dimissionen, og disse udgør 14 pct. af dimittenderne fra juli 2020, der fortsat er forsikret.



Bruttoledighedsprocenten i fuldtidspersoner for dimittender ligger omkring 23,6 pct., jf. figur 5.2.



Tabel 5.1 – Bruttoledighed i fuldtidspersoner fordelt på kandidatalder

	0 - 1 år	1 - 2 år	2 - 4 år	5 - 9 år	10 - 14 år	Over 15 år	Uoplyst	I alt
Civ. Ing.	586	115	124	66	45	166	23	1.125
Diplom Ing.	206	53	60	35	29	352	18	752
Cand.Scient.Tech.	631	185	262	131	30	27	90	1.356
MA. Hum.	885	521	716	512	206	391	125	3.355
MA. Nat.	175	39	56	67	38	113	12	501
MA. Ph.d.	10	7	9	21	11	22	2	83
MA. Samf.	280	104	147	76	17	22	6	652
Øvrige Mag.	72	85	51	35	22	34	11	309
Jordbrugsakad.	39	6	21	6	4	41	13	130
Mejeriing.	6	2	1	1	0	4	0	14
Levn.m.kand.	5	0	4	1	1	0	0	12
Dyrlæge	7	4	5	2	2	6	3	29
Farmaceut	98	16	21	18	3	12	5	174
Læge	89	33	55	14	4	4	15	215
Tandlæge	14	3	3	2	1	6	1	30
Arkitekt	111	33	33	38	25	87	20	347
Landinspek.	1	1	3	0	0	3	0	8
Bibliotekar	16	12	13	29	14	25	19	128
Musikudd.	2	1	3	2	2	6	6	21
Teolog	16	9	7	0	4	6	3	45
Psykolog	170	41	68	47	24	25	11	386
Jurist	94	20	33	29	17	45	24	263
Økonom	70	13	22	25	11	55	24	220
Samf. Adm.	417	187	230	150	102	134	102	1.323
Cand. Merc.	559	139	195	200	85	253	87	1.519
HA	149	43	37	17	4	92	22	364
HD	41	31	63	26	2	60	12	235
Komm. og Sprog	81	41	67	43	39	131	24	425
Bygningskonst.	127	55	43	15	18	32	0	289
Cand. IT.	207	54	57	45	14	13	17	406
Bac. Samf.	33	9	9	3	6	9	23	92
Bac. Hum.	219	57	114	36	10	55	19	509
Bac. Nat.	204	43	34	18	3	5	24	330
Andre	357	120	211	191	119	295	156	1.449
Total	5.979	2.084	2.775	1.900	910	2.529	917	17.094
Ingeniører i alt	792	168	184	100	73	518	41	1.877
Magistre i alt	1.422	756	979	711	294	582	156	4.900
DJØFere i alt	1.290	403	517	421	219	579	259	3.688

Tabel 5.2 – Bruttoledighedsprocent i fuldtidspersoner fordelt efter kandidatalder

	Under 1 år	Ml. 1 - 2 år	2 - 4 år	5 - 9 år	10 - 14 år	Over 15 år	Uoplyst	I alt
Civ. Ing.	27,7	6,5	3,0	1,2	1,0	1,1	1,9	3,3
Diplom Ing.	20,2	6,0	2,4	1,2	1,0	1,5	1,8	2,2
Cand.Scient.Tech.	33,2	11,7	5,2	2,8	1,5	1,2	2,6	6,5
MA. Hum.	38,6	22,6	10,7	5,6	3,4	2,9	3,9	7,8
MA. Nat.	32,5	9,8	4,9	3,2	2,4	1,3	2,4	3,4
MA. Ph.d.	17,5	11,1	4,2	3,5	2,4	2,2	1,9	3,3
MA. Samf.	36,3	19,9	9,0	5,3	4,0	3,0	1,6	11,0
Øvrige Mag.	33,8	32,0	11,9	6,7	4,4	2,3	6,5	8,7
Jordbrugsakad.	28,1	6,1	7,6	2,0	1,2	1,7	3,3	3,3
Mejeriing.	30,2	10,4	2,2	3,4	-	2,0	-	3,8
Levn.m.kand.	13,9	-	3,7	1,0	1,7	-	-	2,6
Dyrlæge	6,4	2,8	1,5	0,5	0,6	0,7	1,3	1,2
Farmaceut	27,4	7,8	2,9	1,8	0,4	0,6	1,1	3,1
Læge	9,0	3,4	2,2	0,6	0,4	0,1	1,0	1,7
Tandlæge	14,3	2,9	1,0	0,5	0,4	0,7	0,6	1,4
Arkitekt	48,5	15,8	6,5	3,9	2,9	3,2	2,9	5,6
Landinspek.	3,4	4,0	5,1	-	-	0,5	-	0,9
Bibliotekar	42,7	23,3	8,6	6,5	4,2	1,9	1,9	3,8
Musikudd.	15,0	7,5	9,9	3,3	3,3	1,4	2,2	2,3
Teolog	37,9	25,6	6,3	-	1,8	0,6	1,8	2,6
Psykolog	28,1	8,1	4,1	2,5	2,0	1,2	1,5	4,5
Jurist	11,2	2,7	1,4	1,0	1,0	0,8	1,1	1,6
Økonom	16,9	2,9	1,7	1,6	1,3	1,5	1,8	2,3
Samf. Adm.	27,5	12,5	5,4	2,7	2,4	1,8	2,5	4,7
Cand. Merc.	20,8	5,7	3,2	2,4	1,9	2,3	2,1	3,9
HA	20,9	10,0	6,4	3,3	2,6	2,8	2,5	5,6
HD	33,1	12,0	8,9	4,6	2,0	2,1	1,7	4,4
Komm. og Sprog	33,3	13,3	7,4	4,3	3,6	4,0	3,5	5,7
Bygningskonst.	16,2	7,8	2,6	0,7	1,2	1,3	-	3,0
Cand. IT.	36,1	10,6	4,7	3,6	2,5	2,1	2,4	7,5
Bac. Samf.	23,0	10,9	9,9	2,8	8,8	4,5	3,0	6,4
Bac. Hum.	18,3	14,7	17,8	6,7	3,8	4,3	4,4	10,8
Bac. Nat.	24,5	9,6	6,9	4,1	1,6	1,3	2,3	8,8
Andre	21,1	8,8	7,3	4,7	3,5	4,3	3,5	5,9
Total	25,6	10,5	5,4	3,0	2,2	1,9	2,4	4,6
Ingeniører i alt	25,3	6,3	2,8	1,2	1,0	1,4	1,9	2,7
Magistre i alt	36,7	21,2	9,7	5,2	3,3	2,3	3,5	7,0
DJØFere i alt	20,9	7,2	3,5	2,2	2,0	1,9	2,0	3,7

Tabel 5.3 - Bruttoledighed i fuldtidspersoner fordelt på kandidatalder (0-2 år)

	0 - 3 mdr.	3 - 6 mdr.	6 - 9 mdr.	9 - 12 mdr.	12 - 15 mdr.	15 - 18 mdr.	18 - 21 mdr.	21 - 24 mdr.
Civ. Ing.	188	318	62	18	30	52	28	5
Diplom Ing.	48	80	72	6	12	17	22	2
Cand.Scient.Tech.	143	368	79	41	55	79	29	22
MA. Hum.	114	570	135	65	184	223	75	40
MA. Nat.	41	100	21	14	12	19	4	4
MA. Ph.d.	3	2	2	2	0	1	2	4
MA. Samf.	43	186	34	16	31	46	17	10
Øvrige Mag.	15	44	5	8	17	32	21	15
Jordbrugsakad.	6	20	3	11	0	5	1	0
Mejeriing.	3	1	1	1	0	2	0	0
Levn.m.kand.	1	4	0	1	0	0	0	0
Dyrlæge	4	1	2	0	1	0	3	0
Farmaceut	28	48	8	15	5	6	4	1
Læge	2	85	2	0	2	20	11	0
Tandlæge	1	13	1	0	0	3	0	0
Arkitekt	5	93	13	0	6	20	6	1
Landinspek.	0	0	1	0	0	1	0	0
Bibliotekar	2	10	4	0	5	3	3	1
Musikudd.	0	2	0	0	0	0	0	1
Teolog	0	7	1	8	2	4	1	2
Psykolog	25	118	17	10	11	16	12	3
Jurist	15	64	10	4	3	10	6	2
Økonom	15	42	11	3	5	6	2	0
Samf. Adm.	79	242	61	34	53	92	29	14
Cand. Merc.	56	430	50	24	33	68	19	19
HA	25	101	16	7	11	18	13	2
HD	3	23	10	5	5	14	7	5
Komm. og Sprog	7	53	14	6	10	18	11	1
Bygningskonst.	11	62	45	9	6	15	28	5
Cand. IT.	23	171	7	6	23	22	5	3
Bac. Samf.	2	24	5	3	1	4	4	0
Bac. Hum.	66	116	36	1	24	18	13	1
Bac. Nat.	59	109	33	4	12	23	8	0
Andre	36	273	36	12	43	53	17	7
Total	1.069	3.779	799	333	603	910	401	170
Ingeniører i alt	236	398	134	23	43	70	49	7
Magistre i alt	217	902	197	106	244	320	119	74
DJØFere i alt	190	878	149	73	105	194	69	37

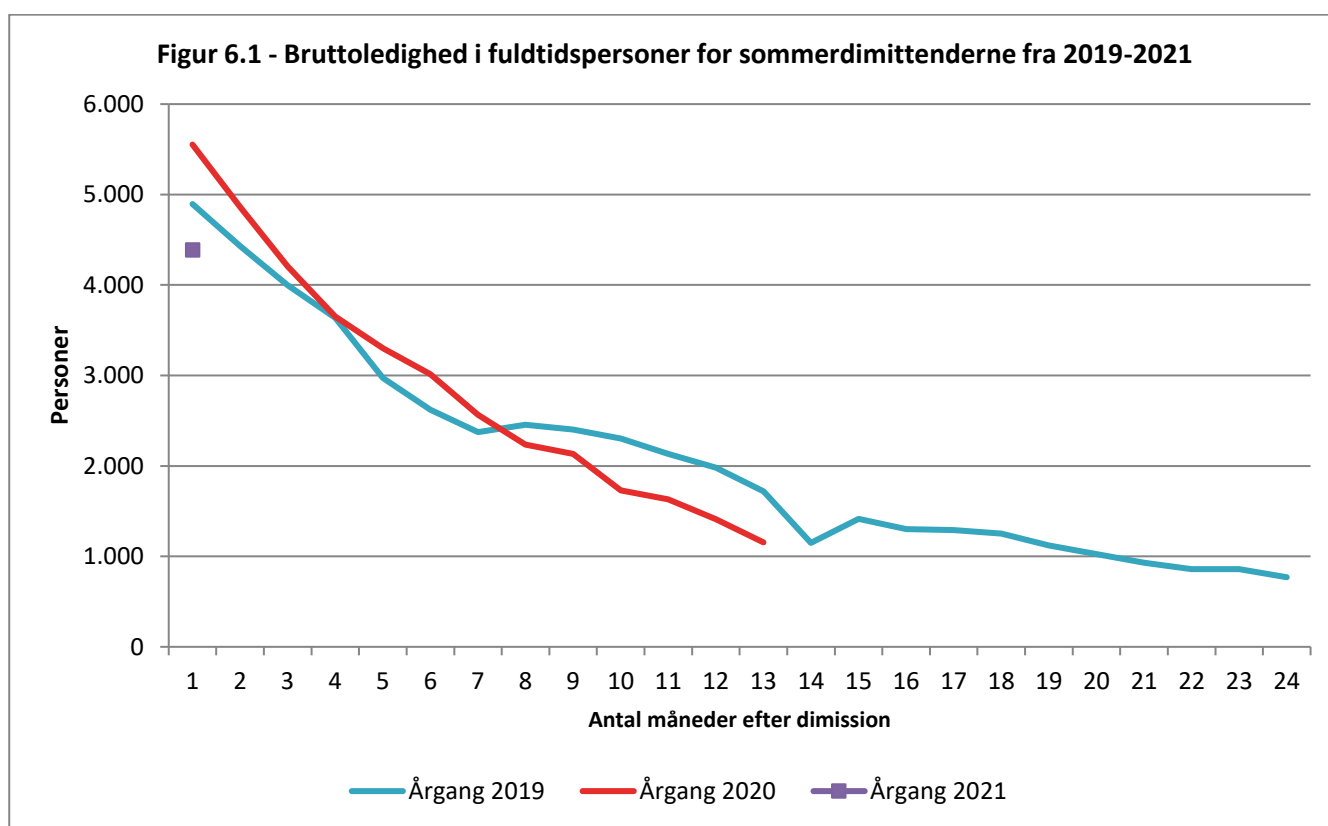
Tabel 5.4 - Bruttoledighedsprocent i fuldtidspersoner fordelt efter kandidatalder (0-2 år)

	0 - 3 mdr.	3 - 6 mdr.	6 - 9 mdr.	9 - 12 mdr.	12 - 15 mdr.	15 - 18 mdr.	18 - 21 mdr.	21 - 24 mdr.
Civ. Ing.	38,4	33,1	10,9	19,6	7,6	6,3	5,8	7,1
Diplom Ing.	35,5	33,3	12,1	12,4	10,1	7,6	4,4	4,3
Cand.Scient.Tech.	35,7	40,4	22,5	17,4	12,8	12,3	9,0	12,1
MA. Hum.	27,9	47,2	30,4	28,2	26,6	22,3	17,2	21,4
MA. Nat.	36,1	39,5	19,4	20,8	12,5	11,3	4,2	10,0
MA. Ph.d.	23,9	18,9	21,2	11,1	-	5,9	10,3	30,1
MA. Samf.	31,6	44,8	22,8	24,0	25,7	17,8	17,5	21,3
Øvrige Mag.	22,0	47,1	17,7	32,0	28,6	30,2	39,0	32,7
Jordbrugsakad.	25,4	40,5	9,5	27,7	-	20,6	6,6	-
Mejeriing.	-	28,9	14,3	-	-	33,4	-	-
Levn.m.kand.	-	22,9	-	6,3	-	-	-	-
Dyrlæge	20,8	3,1	4,4	-	5,6	-	3,2	-
Farmaceut	32,1	35,9	13,8	17,7	9,8	6,9	9,5	4,3
Læge	11,4	15,1	0,5	-	9,3	4,3	2,3	-
Tandlæge	16,9	14,6	9,7	-	-	3,1	-	-
Arkitekt	29,8	56,6	29,4	-	19,5	14,5	16,1	-
Landinspek.	-	-	-	-	-	4,2	-	-
Bibliotekar	27,9	49,3	48,9	-	26,4	14,4	30,8	-
Musikudd.	-	-	-	-	-	-	-	-
Teolog	-	44,7	-	38,8	37,2	25,1	-	21,3
Psykolog	34,3	33,2	11,7	30,7	12,9	5,9	10,2	7,2
Jurist	19,0	14,6	4,3	5,3	4,0	2,2	2,9	3,8
Økonom	25,9	21,8	9,1	6,5	8,2	2,3	2,1	-
Samf. Adm.	35,0	33,7	15,0	21,4	17,4	12,6	8,8	9,9
Cand. Merc.	20,8	22,0	18,9	12,2	10,6	4,1	9,0	7,8
HA	22,7	19,8	23,1	31,0	13,0	6,9	16,4	11,1
HD	20,7	36,8	39,1	22,9	11,0	10,5	20,0	10,8
Komm. og Sprog	28,4	35,2	28,0	40,2	21,7	10,3	20,0	3,7
Bygningskonst.	35,3	20,9	12,8	8,6	19,1	5,8	9,2	4,9
Cand. IT.	28,4	40,3	19,9	18,0	18,0	6,9	14,8	14,4
Bac. Samf.	5,2	30,0	19,2	43,2	4,2	10,0	25,7	-
Bac. Hum.	15,8	19,6	20,6	10,7	19,8	10,3	16,8	12,5
Bac. Nat.	36,2	28,1	12,6	15,2	13,0	10,5	6,3	-
Andre	12,1	34,6	10,3	4,7	13,1	10,6	4,7	4,4
Total	27,9	31,1	14,8	16,8	15,6	9,4	8,4	10,4
Ingeniører i alt	37,8	33,1	11,5	17,2	8,2	6,6	5,1	6,1
Magistre i alt	29,3	45,6	26,7	25,6	24,9	20,7	16,9	21,8
DJØFere i alt	25,6	23,0	13,5	14,4	12,6	5,7	7,5	7,6

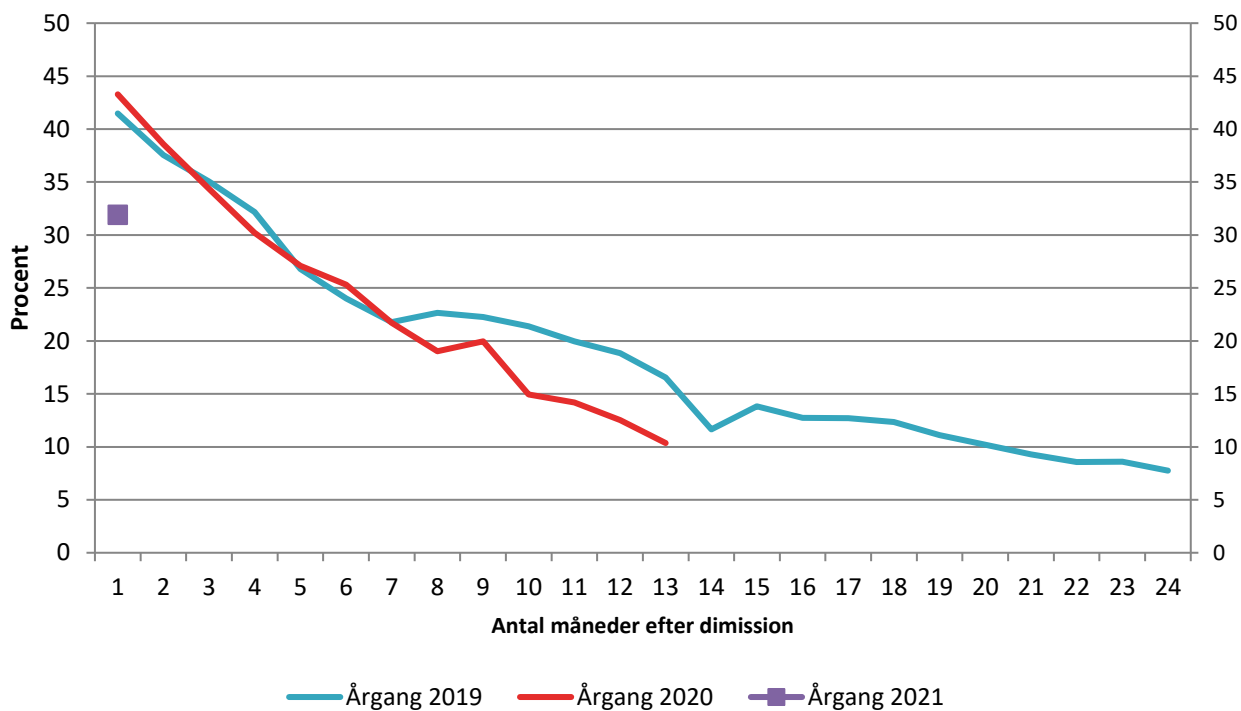
Afsnit 6 – Sommerdimittenders bruttoledighed i fuldtidspersoner

Sommerdimittender er defineret som akademikere, der har færdiggjort deres uddannelse i sommermånederne juni, juli eller august. Deres ledighed følger vi de første 24 måneder efter dimissionen. I figur 6.1 og 6.2 vises bruttoledigheden i fuldtidspersoner for sommerdimittenderne for årgang 2019-2021 i hhv. absolutte tal og procent.

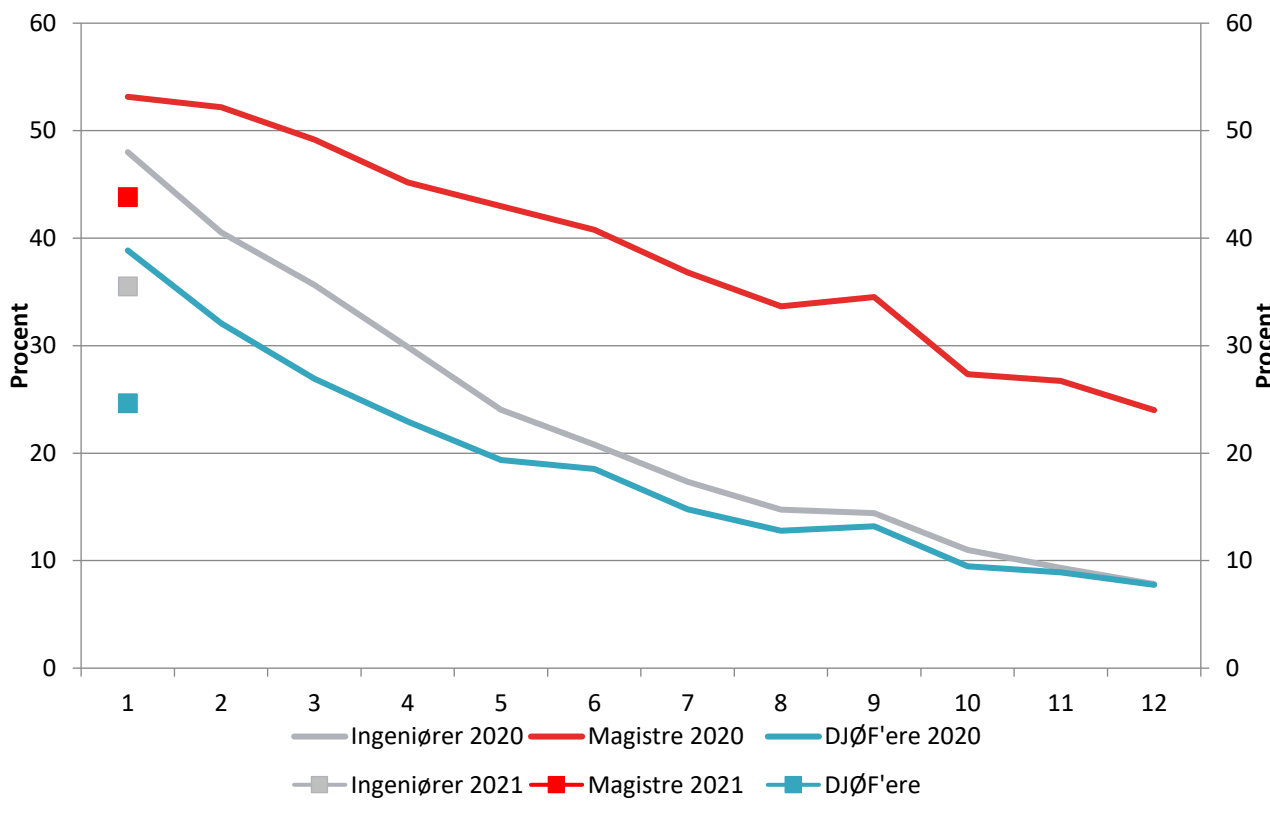
Figur 6.3 viser bruttoledigheden i fuldtidspersoner for sommerdimittender i 2020 og 2021 opdelt på de tre store grupper. Figur 6.4, 6.5 og 6.6 viser bruttoledighedsprocenten i fuldtidspersoner for sommerdimittender for hhv. ingeniører, magistre og Djøf'ere og sammenligner med ledighedsprocenten de seneste fem år.



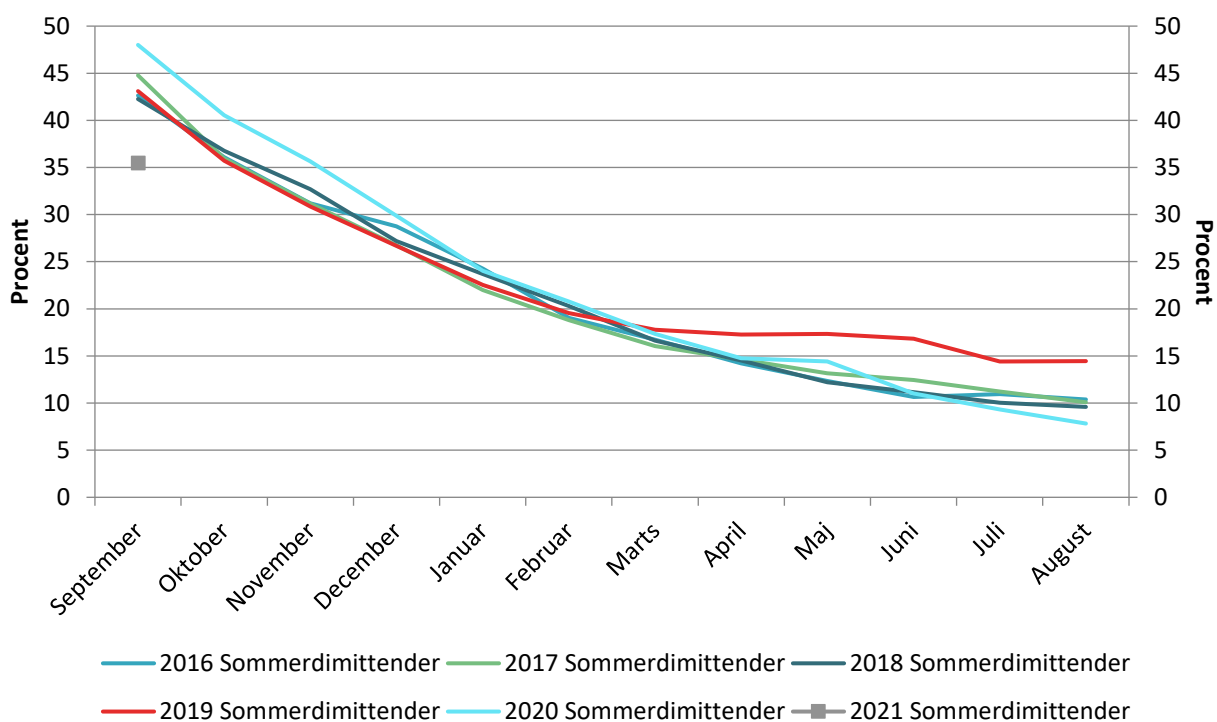
Figur 6.2 - Bruttoledighedsprocent i fuldtidspersoner for sommerdimittenderne fra 2019-2021



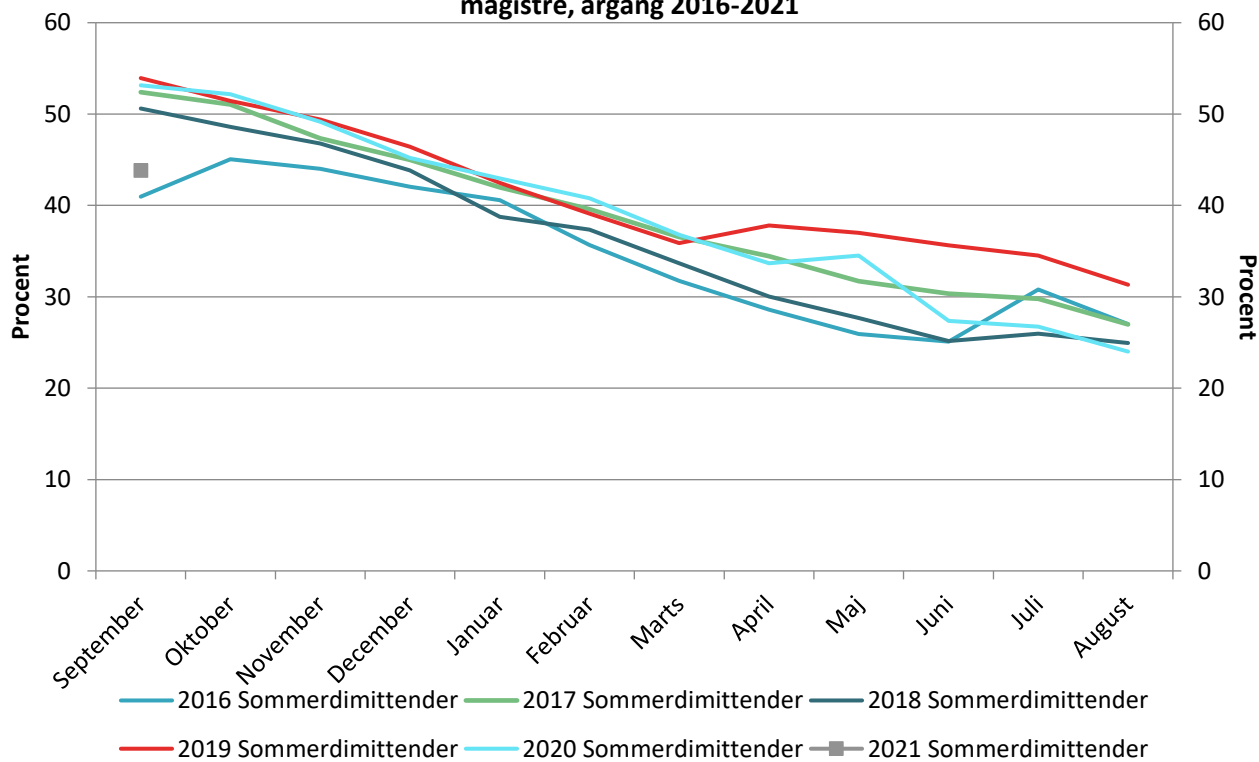
Figur 6.3 - Bruttoledighedsprocent i fuldtidspersoner for sommerdimittender opdelt på grupper, årgang 2020-2021



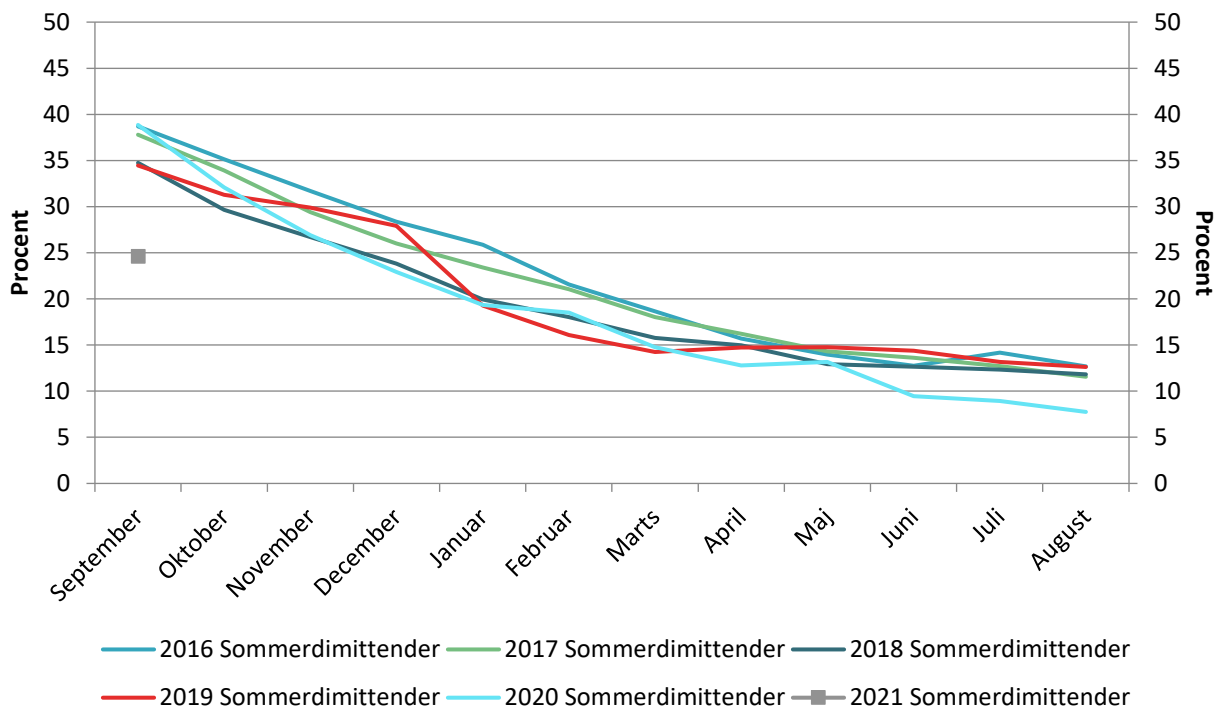
Figur 6.4 - Bruttoledigheds pct. i fuldtidspersoner for sommerdimittender for ingeniører, årgang 2016-2021



Figur 6.5 - Bruttoledigheds pct. i fuldtidspersoner for sommerdimittender for magistre, årgang 2016-2021



Figur 6.6 - Bruttoledigheds pct. i fuldtidspersoner for sommerdimittender for DJØF'ere, årgang 2016-2021



Afsnit 7 – Regionstabeller

Tabel A – Bruttoledighed i fuldtidspersoner fordelt på regioner

	Nord- Jylland	Vest- Jylland	Øst- Jylland	Syd- Jylland	Fyn	Sjælland	Hoved- staden	Bornholm	Hele Landet
Civ. Ing.	4.200	930	4.394	2.091	1.647	2.325	18.360	32	34.318
Diplom Ing.	1.456	1.711	7.069	4.236	3.259	3.907	12.521	59	34.443
Cand.Scient.Tech.	1.633	412	3.211	1.024	1.358	1.332	11.446	33	20.761
MA. Hum.	3.150	1.225	8.571	2.394	3.491	3.227	20.466	135	43.045
MA. Nat.	694	431	2.977	762	1.233	1.468	7.166	44	14.940
MA. Ph.d.	94	41	586	77	164	155	1.295	8	2.536
MA. Samf.	382	87	845	164	230	432	3.705	16	5.925
Øvrige Mag.	240	106	637	213	240	268	1.760	15	3.564
Jordbrugsakad.	172	255	473	311	231	688	1.755	15	3.932
Mejeriing.	18	20	86	42	15	41	150	0	373
Levn.m.kand.	6	4	29	11	15	61	326	1	455
Dyrlæge	194	168	247	297	152	416	963	15	2.464
Farmaceut	123	81	354	199	305	587	3.902	7	5.635
Læge	876	389	2.733	858	1.348	722	5.497	36	12.532
Tandlæge	123	87	496	188	115	176	871	10	2.090
Arkitekt	135	108	1.571	220	155	248	3.711	14	6.188
Landinspek.	238	54	143	90	64	71	195	1	860
Bibliotekar	309	138	358	244	193	388	1.657	14	3.331
Musikudd.	100	47	145	101	94	102	301	4	895
Teolog	163	131	325	192	114	214	557	10	1.718
Psykolog	773	273	1.983	489	615	618	3.769	29	8.597
Jurist	701	423	2.473	796	659	1.169	9.944	34	16.313
Økonom	473	178	1.473	420	597	597	5.752	12	9.593
Samf. Adm.	1.557	518	3.377	1.180	1.564	2.101	17.658	51	28.433
Cand. Merc.	2.258	921	7.382	2.277	1.962	2.353	21.505	35	39.105
HA	474	313	1.218	636	459	582	2.706	14	6.464
HD	333	181	860	476	294	520	2.555	8	5.290
Komm. og Sprog	374	234	1.296	456	459	623	3.956	17	7.478
Bygningskonst.	932	674	2.299	776	915	1.209	2.632	29	9.536
Cand. IT.	576	84	1.070	257	208	235	2.969	2	5.430
Bac. Samf.	64	35	198	86	77	102	830	4	1.446
Bac. Hum.	373	106	1.050	202	411	301	2.204	13	4.711
Bac. Nat.	309	125	734	260	253	251	1.743	12	3.767
Andre	1.250	650	3.245	1.420	1.426	1.866	14.137	110	24.691
Total	24.753	11.140	63.908	23.445	24.322	29.355	188.964	839	370.859
Ingeniører i alt	5.656	2.641	11.463	6.327	4.906	6.232	30.881	91	68.761
Magistre i alt	4.560	1.890	13.616	3.610	5.358	5.550	34.392	218	70.010
DJØFere i alt	5.463	2.353	15.923	5.309	5.241	6.802	57.565	146	99.908

Tabel B – Bruttoledighedsprocent i fuldtidspersoner fordelt på regioner

	Nord- Jylland	Vest- Jylland	Øst- Jylland	Syd- Jylland	Fyn	Sjælland	Hoved- staden	Bornholm	Hele Landet
Civ. Ing.	4,4	1,6	3,1	3,0	6,5	2,2	3,1	15,6	3,3
Diplom Ing.	1,9	1,2	2,4	1,8	2,3	1,8	2,5	3,6	2,2
Cand.Scient.Tech.	9,9	5,6	7,6	4,9	8,1	4,3	6,2	-	6,5
MA. Hum.	9,8	5,2	9,7	5,7	9,7	6,2	7,2	5,5	7,8
MA. Nat.	3,3	2,5	4,1	2,4	4,5	2,9	3,2	-	3,4
MA. Ph.d.	5,0	-	4,0	2,3	5,0	2,1	3,2	-	3,3
MA. Samf.	15,6	8,0	13,5	11,9	17,2	8,7	10,0	12,5	11,0
Øvrige Mag.	12,9	3,6	10,9	3,9	9,1	5,8	8,9	-	8,7
Jordbrugsakad.	1,7	2,0	1,9	2,0	2,5	3,1	4,6	-	3,3
Mejeriing.	3,5	-	5,8	-	-	6,0	4,1	-	3,8
Levn.m.kand.	-	-	1,9	17,3	-	1,6	2,5	-	2,6
Dyrlæge	-	0,6	0,7	1,4	1,2	0,7	1,6	11,8	1,2
Farmaceut	3,3	1,2	7,1	2,2	6,2	1,2	2,9	-	3,1
Læge	2,4	2,0	1,5	0,8	0,7	1,5	2,1	-	1,7
Tandlæge	0,8	-	1,4	0,6	1,7	-	2,1	-	1,4
Arkitekt	6,7	0,9	6,6	1,9	4,5	5,1	5,7	-	5,6
Landinspek.	1,5	-	-	-	-	-	2,1	-	0,9
Bibliotekar	4,0	3,8	3,5	2,2	3,3	3,6	4,4	-	3,8
Musikudd.	1,2	-	3,6	0,7	2,1	1,7	3,2	-	2,3
Teolog	1,2	0,9	3,0	0,7	1,8	1,1	4,9	-	2,6
Psykolog	9,0	1,8	4,7	4,9	5,7	3,5	3,6	2,5	4,5
Jurist	2,5	0,5	2,4	1,3	2,0	1,0	1,5	-	1,6
Økonom	4,1	1,1	2,3	2,2	2,7	1,6	2,3	-	2,3
Samf. Adm.	7,9	3,5	5,6	4,2	6,2	4,2	4,3	2,5	4,7
Cand. Merc.	6,4	3,9	4,0	3,3	5,8	3,5	3,6	7,0	3,9
HA	8,4	3,9	5,9	4,3	8,1	5,0	5,3	4,5	5,6
HD	6,7	0,7	3,9	2,8	4,9	2,5	5,3	-	4,4
Komm. og Sprog	8,2	2,0	5,8	5,1	8,4	5,7	5,4	11,8	5,7
Bygningskonst.	2,6	1,4	3,8	1,6	3,2	1,7	3,9	3,4	3,0
Cand. IT.	13,7	10,2	7,2	11,8	12,5	3,9	5,9	-	7,5
Bac. Samf.	9,5	2,9	9,0	5,9	8,7	5,5	6,0	-	6,4
Bac. Hum.	13,3	8,0	15,3	7,3	10,1	10,0	9,1	19,9	10,8
Bac. Nat.	10,8	5,3	9,6	6,6	9,7	5,4	9,3	23,6	8,8
Andre	7,4	3,3	6,0	4,7	6,5	4,4	6,3	4,9	5,9
Total	6,5	2,7	5,3	3,4	5,8	3,4	4,5	4,6	4,6
Ingeniører i alt	3,8	1,3	2,6	2,2	3,7	1,9	2,8	7,8	2,7
Magistre i alt	9,3	4,5	8,5	5,1	8,7	5,4	6,6	4,4	7,0
DJØFere i alt	6,3	3,0	4,1	3,2	5,3	3,2	3,4	3,0	3,7

Tabel C – Bruttoledighed i fuldtidspersoner fordelt på de store kommuner

	Antal fuldtidspersoner				Ledigheds pct.				Hele landet
	København	Århus	Aalborg	Odense	København	Århus	Aalborg	Odense	
Civ. Ing.	278	91	167	91	4,4	3,9	5,5	8,2	3,3
Diplom Ing.	116	112	15	58	3,6	3,7	2,0	3,3	2,2
Cand.Scient.Tech.	505	185	144	92	8,1	8,8	11,6	9,4	6,5
MA. Hum.	1.030	632	228	245	8,2	11,2	11,3	11,0	7,8
MA. Nat.	137	86	14	44	4,5	4,8	3,5	5,7	3,4
MA. Ph.d.	26	20	1	4	4,0	4,5	1,7	3,6	3,3
MA. Samf.	274	94	46	23	10,8	15,6	16,3	17,1	11,0
Øvrige Mag.	108	59	21	16	10,4	14,2	15,0	11,6	8,7
Jordbrugsakad.	43	4	2	1	6,0	2,9	4,6	1,0	3,3
Mejeriing.	5	1	0	0	7,8	3,6	-	-	3,8
Levn.m.kand.	4	1	0	0	2,7	2,9	-	-	2,6
Dyrlæge	6	1	0	1	2,0	1,9	-	1,5	1,2
Farmaceut	69	20	1	17	5,3	9,6	1,3	7,9	3,1
Læge	85	33	16	9	3,3	1,7	2,6	0,9	1,7
Tandlæge	9	6	0	1	2,8	1,8	-	1,7	1,4
Arkitekt	156	89	6	1	6,7	7,7	7,9	1,7	5,6
Landinspek.	2	0	1	0	3,6	-	0,7	-	0,9
Bibliotekar	38	6	11	5	4,9	3,7	6,5	5,3	3,8
Musikudd.	5	4	1	1	3,7	5,4	2,4	3,2	2,3
Teolog	23	6	0	1	9,1	4,1	-	2,4	2,6
Psykolog	83	74	60	29	3,9	5,7	10,7	7,3	4,5
Jurist	74	44	13	7	1,6	2,8	2,8	1,8	1,6
Økonom	77	25	15	13	2,8	2,8	4,9	3,2	2,3
Samf. Adm.	506	146	93	72	4,9	6,7	8,3	7,0	4,7
Cand. Merc.	430	231	128	97	4,1	5,1	8,3	7,2	3,9
HA	79	47	30	31	6,2	6,7	10,0	10,1	5,6
HD	88	21	14	12	7,9	4,7	7,8	7,4	4,4
Komm. og Sprog	119	47	25	27	6,4	6,1	10,7	9,3	5,7
Bygningskonst.	59	53	19	17	5,0	5,5	4,0	3,6	3,0
Cand. IT.	135	65	68	16	7,2	8,7	14,5	11,3	7,5
Bac. Samf.	34	12	6	7	6,9	9,5	11,5	12,7	6,4
Bac. Hum.	139	129	41	35	9,7	16,2	16,4	12,5	10,8
Bac. Nat.	104	46	29	15	10,8	10,9	12,3	8,0	8,8
Andre	558	134	71	60	7,4	7,2	9,3	7,1	5,9
Total	5.405	2.524	1.287	1.047	5,8	6,6	7,9	6,9	4,6
Ingeniører i alt	394	202	182	149	4,1	3,7	4,8	5,1	2,7
Magistre i alt	1.575	891	310	333	7,9	10,0	10,7	9,8	7,0
DJØFere i alt	1.167	493	280	219	4,0	5,0	7,5	6,3	3,7

Afsnit 8 – Om Akademikernes Ledighedsstatistik

Akademikernes ledighedsstatistik bygger på data fra Akademikernes A-kasse, A-kassen for Journalistik, Kommunikation og Sprog (AJKS), Magistrenes A-kasse (MA), Civiløkonomernes A-kasse (CA) samt FTFa.

Disse a-kasser afleverer månedligt data til Akademikernes ledighedsstatistik. Der er tidsmæssig overensstemmelse mellem Akademikernes ledighedsstatistik og den officielle månedlige ledighedsstatistik fra Danmarks Statistik.

Frem til og med juli 2017 har perioden fulgt dagpengeperioden med ugebaseret udbetaling, der som hovedregel sluttede den næstsidste søndag i den pågældende kalendermåned. Fra juli 2017 og frem følger perioden forsat dagpengeperioden, men med månedsbaseret udbetaling. Landets A-kasser har siden juli 2017 opgjort ledighed i antal fuldtidstimer, frem for antal uger, om måneden. I forbindelse med dagpengereformen i juli 2017 har a-kasserne foretaget mindre justeringer i måden hvorpå de opgør data. Disse ting kombineret kan have skabt et databrud i juli 2017.

Akademikernes ledighedsstatistik er udarbejdet efter de samme principper som den officielle ledighedsstatistik fra Danmarks Statistik. Det vil sige, at den er baseret på dagpengeudbetalinger fra a-kasserne. Derudover er der suppleret med oplysninger om uddannelse, dimissionstidspunkt, alder og bopælskommune.

Ledigheden er stærkt påvirket af et årligt sæsonmønster, som kan gøre det svært at vurdere den underliggende udvikling i ledigheden. Derfor sæsonkorrigeres udvalgte tidsserier i publikationen. Dette gøres ved en statistisk metode, der finder det årlige sæsonmønster og trækker dette ud af tidsserien. Dermed opnås den sæsonkorrigerede tidsserie, som vises i publikationen.

Akademikernes ledighedsstatistik tegner et billede af akademikernes aktuelle ledighedssituation - også regionalt og lokalt. Detaljerede tabeller for hver beskæftigelsesregion og kommune findes på www.akademikerne.dk. Publikationen indeholder i øvrigt tabeller og figurer, der belyser udviklingen siden januar 1996.

I tilknytning hertil skal bemærkes, at indplaceringen af personer i uddannelseskategorierne følger direkte fra uddannelsesoplysningerne om hvert enkelt forsikret medlem. Det betyder at vores afgrænsning af fx ingeniører, magistre og Djøf'ere kan variere i forhold til a-kassernes afgrænsning. Desuden er det ikke muligt at sammenligne alle uddannelsesgrupperne tilbage i tid, idet der med mellemrum er sket enkelte justeringer af uddannelsesgrupperne.

Oversigt over uddannelsesgrupperingernes indhold

	Indhold
Civ. Ing.	Civilingeniører og levnedsmiddelingenører
Diplom Ing.	Diplomingeniører, akademiingeniører og teknikumingeniører
Cand.Scient.Tech.	Kandidater indenfor det tekniske naturvidenskabelige område (Ny kategori oprettet i januar 2015)
MA.Hum.	Kandidatretninger indenfor det humanistiske område
MA.Nat	Kandidatretninger indenfor biologi, geologi, geografi og legemsøvelser, matematik, datalogi, fysik, kemi og biokemi
MA.Ph.d.	Medlemmer af Magistrenes A-kasse med en Ph.d.-grad
Mag.Samf.	Kandidatretninger indenfor kultursociologi, antropologi, samfundsfag og aktuarer
Øvrige Mag.	Medlemmer af Magistrenes Arbejdsløshedskasse, som ikke kan placeres under de andre magisterkategorier
Jordbrugsakad.	Bachelorer og kandidater uddannet fra KULIFE (tidligere KVL) - Cand.agro., cand.silv., cand.hort., cand.hort.arch., cand.oecon.agro., cand.scient., cand.scient.oecon. med mange forskellige tillægstitler inden for de nævnte kandidat titler.
Mejeriing.	Cand.lact.
Levn.m.kand.	Levnedsmiddelkandidater (tidligere bromatologer)
Dyrlæge	Cand.med.vet.
Farmaceut	Cand. pharm., cand. scient lægemiddelvidenskab, cand. scient medicinalkemi, cand. scient medicinalbiologi, cand. scient molekylær medicin, humanbiologer, Ph.d. farmaceuter
Læge	Cand.med.
Tandlæge	Cand.odont.
Arkitekt	Cand.arch.
Landinspek.	Cand.geom.
Bibliotekar	Bibliotekar D.B. og cand.scient.bibl.
Musikudd.	Musikuddannede kandidater
Teolog	Cand.teol.
Psykolog	Cand.psych.
Jurist	Cand.jur.
Økonom	Cand.oecon., cand.polit. og cand.scient.oecon.
Samf.Adm.	Cand.scient.pol., cand.rer.soc., cand.tech.soc., cand. scient.adm., cand.adm.pol., cand.negot., cand.comm., kand.-samf. og cand.-scient.soc.
Cand.Merc.	Alle retninger indenfor cand.merc-uddannelserne.
HA	Alle retninger indenfor HA-uddannelserne
HD	Alle retninger indenfor HD-uddannelserne
Komm. og sprog	Alle medlemmer af arbejdsløsheds-kassen for Journalistisk, Kommunikation og Sprog bortset fra journalisterne.
Bygningskonst.	Bygningskonstruktør
Cand.IT	Cand.IT
Bac.Samf.	Bacheloruddannelse indenfor det samfundsvidenskabelige område
Bac.Hum.	Bacheloruddannelse indenfor det humanistiske område
Bac.Nat.	Bacheloruddannelse indenfor det naturvidenskabelige område
Andre	Kiropraktorer og medlemmer af AAK, CA og IAK som ikke kan placeres indenfor en af de øvrige uddannelseskategorier. Cand.design, ph.d. i arkitektur og design samt master of architecture and design indgår også her