

Modtagelse af dagpenge efter dimission fastholder unge i a-kassesystemet

Denne analyse undersøger, om der er en fastholdelseeffekt i a-kassesystemet, ved at unge har modtaget dagpenge i perioden umiddelbart efter dimission. Analysen omfatter alle, der er dimitteret fra en kompetencegivende uddannelse uanset uddannelsens længde og retning i perioden fra 2008-2018. Således indgår samtlige dimittender fra såvel erhvervsuddannelser, korte videregående uddannelser, mellemlange videregående uddannelser som lange videregående uddannelser.

HOVEDKONKLUSIONER

- **Hvis man modtager dagpenge umiddelbart efter dimission, har det en signifikant og langvarig fastholdelseeffekt på a-kassemedlemskab.**
 - **Det ses for alle dimittender med en videregående uddannelse på tværs af uddannelseslængde og -type. Dog er fastholdelseeffekten størst for akademiske dimittender.**
 - **Det ses konkret ved ca. 50 pct. større tilbøjelighed til at melde sig ud blandt akademikere, der ikke har modtaget dagpenge i forhold til akademikere, der har.**
- **Akademikere og dimittender med en mellemlang videregående uddannelse har den højeste tilslutning til a-kassesystemet på ti år efter dimission.**

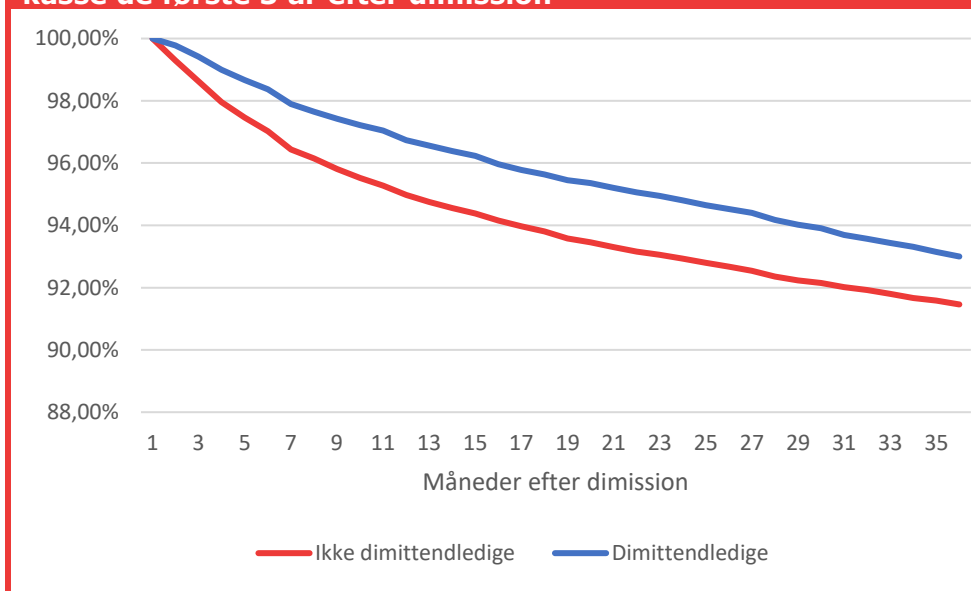
Modtagelse af dagpenge efter dimission fastholder unge i a-kassesystemet

Større tilbøjelighed til udmeldelse blandt dimittender, der ikke har modtaget dagpenge

Analysen ser på alle de dimittender, der var medlem af en a-kasse ved afslutningen af deres uddannelse. Det omfatter dimittender fra erhvervsuddannelserne, korte videregående uddannelser, mellemlange videregående uddannelser og lange videregående uddannelser, der er dimitteret i perioden 2008-2018. I alt indgår knap 700.000 dimittender i undersøgelsen.

I analysen er dimittenderne delt i to overordnede grupper; (1) dem, der *ikke* har modtaget dagpenge umiddelbart efter dimission, og (2) dem, der *har* modtaget dagpenge umiddelbart efter dimission. Det er disse to gruppers medlemskab af a-kassesystemet i årene efter dimission, der analyseres.

Figur 1. Andel af dimittender, der stadigvæk er medlem af en a-kasse de første 3 år efter dimission



Kilde: Egne beregninger på registerdata fra Danmarks Statistik. Følgende databaser er anvendt: Beskæftigelsesministeriets løbsdatabase; DREAM, Det Integreerede Elevregister; Elev3, Befolkningsregisteret; BEF og A-kasseregisteret; AKAS.

Generelt er der en meget høj tilslutning til a-kassesystemet tre år efter dimission. Samlet set er 92 pct. stadig medlemmer, og det er derfor under 10 pct., der har meldt sig ud.

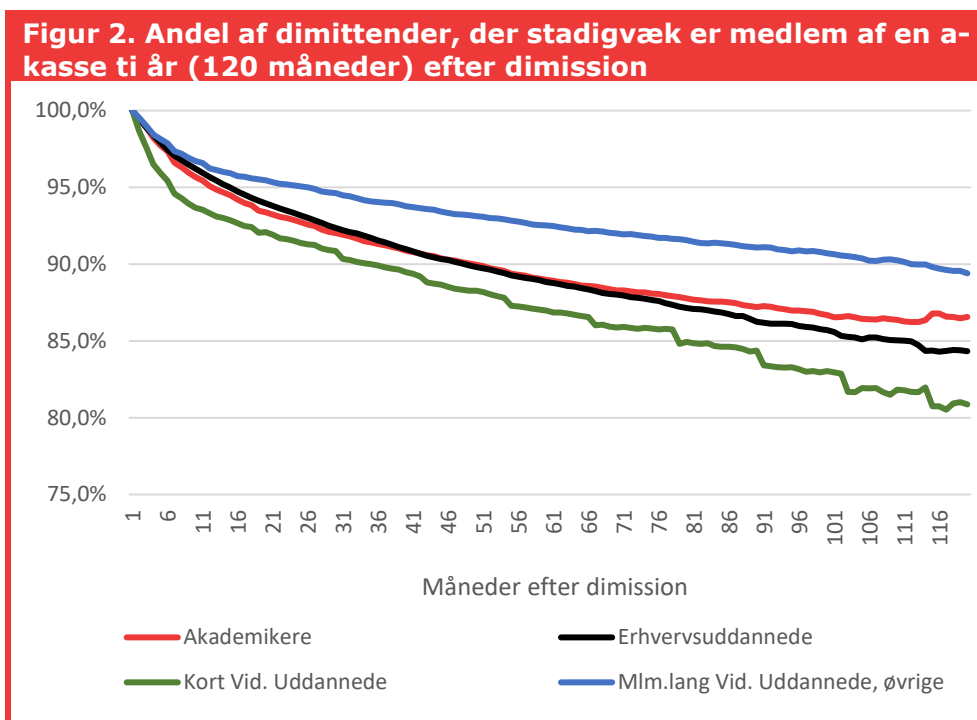
Tre år efter dimission er det godt 93 pct. af dem, der har modtaget dagpenge, der stadigvæk er medlem af en a-kasse. For dem, der ikke har modtaget dagpenge, er det knap 91,5 pct., der stadigvæk er medlem af en a-kasse.

Modtagelse af dagpenge efter dimission fastholder unge i a-kassesystemet

Høj grad af tilslutning til a-kassesystemet ti år efter dimission

Tilslutningen til a-kassesystemet fortsætter med at være høj i mange år efter dimission. Dimittenderne i denne analyse kan følges i ca. ti år efter dimission, inden der er for få dimittender til at give signifikante analyser.

Kigger man på tilslutningen til a-kassesystemet ti år efter dimission, er over 80 pct. af dimittenderne stadig medlem. For akademiske dimittender og dimittender med en mellemlang videregående uddannelse er det over 85 pct., der stadigvæk er medlem ti år efter dimission.



Kilde: Egne beregninger på registerdata fra Danmarks Statistik. Følgende databaser er anvendt: Beskæftigelsesministeriets forløbsdatabase; DREAM, Det Integreerede Elevregister; Elev3, Befolkningsregisteret; BEF og A-kasseregisteret; AKAS.

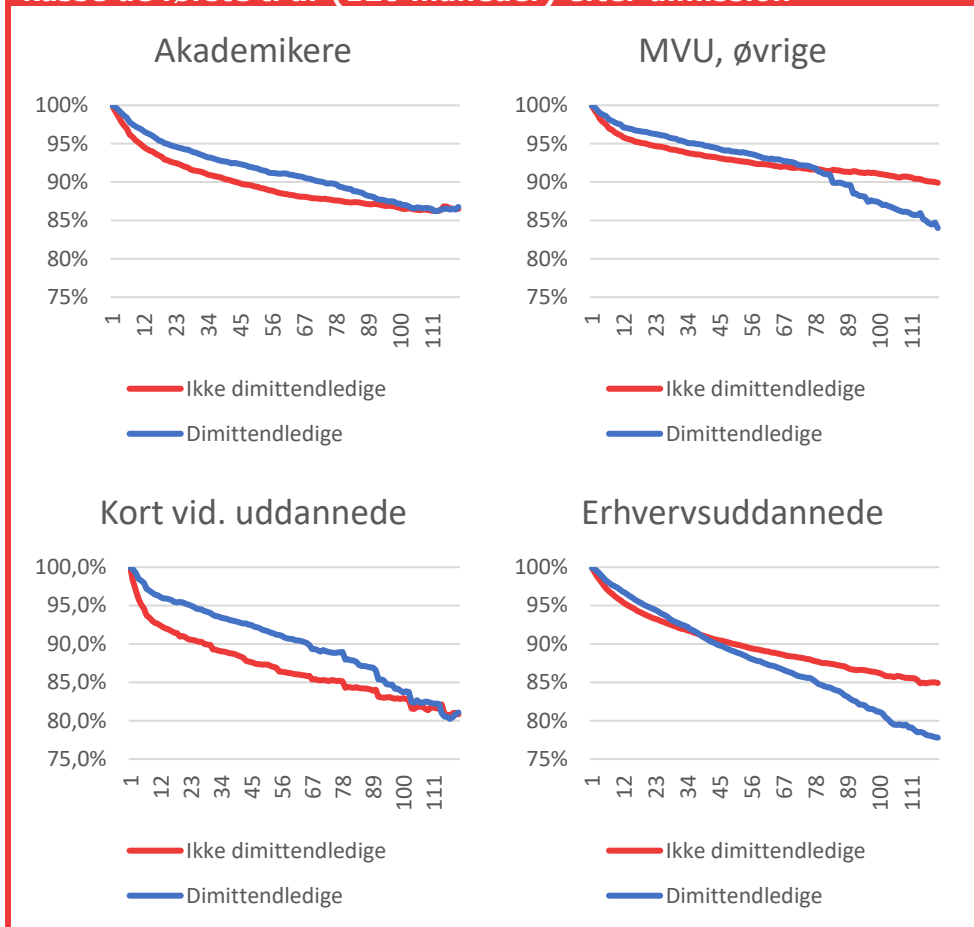
Fastholdelseeffekten gælder for alle dimittender

Hvis man opdeler dimittender på uddannelsesgrupper, og dem der hhv. har og ikke har modtaget dagpenge efter dimission, kan man se, at der for alle grupper er en større andel, som fortsat er medlem af en a-kasse blandt dem, der har modtaget dagpenge efter dimission frem til knap fire år efter dimission.

Effekten af at have modtaget dagpenge efter dimission er mere vedholdende for akademiske dimittender og KVVU-dimittenderne, for hvem andelen af dimittender, der har modtaget dagpenge og er medlem af en a-kasse, aldrig falder under niveauet for dimittender, der ikke har modtaget dagpenge.

Modtagelse af dagpenge efter dimission fastholder unge i a-kassesystemet

Figur 3. Andel af dimittender, der stadigvæk er medlem af en A-kasse de første ti år (120 måneder) efter dimission



Kilde: Egne beregninger på registerdata fra Danmarks Statistik. Følgende databaser er anvendt: Beskæftigelsesministeriets forløbsdatabase; DREAM, Det Integrerede Elevregister; Elev3, Befolkningsregisteret; BEF og A-kasseregisteret; AKAS.

For alle grupperne kan der observeres et kraftigere fald af a-kassemedlemskab efter seks til otte år (ca. 80 måneder) hos dem, der har fået dagpenge efter dimission. En del af dette kan skyldes, at der er en mindre andel, som opbruger dagpengereetten og derfor falder ud af dagpengesystemet i denne periode.

Akademiske dimittender har størst fastholdelseeffekt

Metoden anvendt i denne del af analysen er en *Complementary log-log Hazard-model*, hvor sandsynligheden for at melde sig ud af a-kassesystemet estimeres. Estimerne viser en over- eller undersandsynlighed for at melde sig ud af en a-kasse i en hvilken som helst uge i forløbet for dimittender, der ikke har modtaget dagpenge i forhold til dimittender, der har.

Analysemetoden er tidligere anvendt til at estimere afgang fra a-kassesystemet af bl.a. Dagpengekommissionen (se Dagpengekommissionens tekniske rapport fra oktober 2015), og DØRS (i

Modtagelse af dagpenge efter dimission fastholder unge i a- kassesystemet

en analyse fra 2014). Se metodeafsnit på side 6 for en gennemgang af data og metode – herunder link til ovennævnte analyser.

Tabel 1. Parameterestimer for øget tilbøjelighed til udmeldelse for dimittender, der ikke har modtaget dagpenge

Gruppe	Estimat	99% konfidensinterval	
Akademikere	1,435	1,378	1,495
Erhvervsuddannede	1,002	0,968	1,036
Kort Videregående Uddannede	1,257	1,159	1,363
Mellemlang Videregående Uddannede, øvrige	1,365	1,293	1,440

Kilde: Egne beregninger på registerdata fra Danmarks Statistik. Følgende databaser er anvendt: Beskæftigelsesministeriets løbsdatabase; DREAM, Det Integreerede Elevregister; Elev3, Befolkningsregisteret; BEF og A-kasseregisteret; AKAS.

Estimerne viser, at der er ca. 43,5 pct. (1,435) større tilbøjelighed til udmeldelse for akademiske dimittender, der ikke har modtaget dagpenge i forhold til dimittender, der har modtaget dagpenge.

Generelt gælder det, at der er ca. samme oversandsynlighed for at melde sig ud blandt dimittender med en videregående uddannelse. For dimittender med en erhvervsuddannelse har modtagelse af dagpenge umiddelbart efter dimission ingen effekt for tilbøjeligheden til at melde sig ud af en a-kasse.

Den konfirmative analyse underbygger konklusionerne fra de deskriptive analyser fremført i begyndelsen af denne analyse. Der er en større tilknytning til a-kassesystemet i mange år efter dimission for dimittender, der har modtaget dagpenge umiddelbart efter dimission.

Modtagelse af dagpenge efter dimission fastholder unge i a- kassesystemet

Data og Metode

Data

Data til denne analyse stammer primært fra beskæftigelsesministeriets DREAM-database og Danmarks Statistiks AKAS-register. Derudover er registrene KOTRE (Elevregistret) og BEF (Befolkningsregistret) anvendt til at danne strata og kontrolvariable. Data er struktureret som transitionsdata med højrecensurering. Data er tilgået via Akademikernes forskeradgang hos Danmarks Statistik.

A-kassemedlemsskab

Et individs a-kassemedlemsskab vurderes på månedsbasis, gennem AKAS-registeret. Der skelnes i dette notat ikke mellem, hvilken a-kasse et individ er medlem af. Endvidere noteres et skift mellem a-kasser, hvor et individ ikke har en måned uden et a-kassemedlemsskab, ikke som en udmeldelse.

Ledighed

I notatet anvendes der en ledighedsdefinition ud fra, om et individ har modtaget dagpenge i en given uge. Denne metode gør, at ledighedsbegrebet er bundet op på de a-kasserelevante DREAM-koder. Til notatet er der anvendt koderne, der omhandler dagpenge, supplerende dagpenge, feriedagpenge og sygedagpenge, men ikke barseldagpenge. Barseldagpenge er udeladt, fordi det vurderes, at individer på barseldagpenge sjældent kan beskrives som egentligt ledige. Et individ er vurderet til at have oplevet dimittendledighed, hvis individet har modtaget dagpenge umiddelbart efter dimission.

Grupper

Data er opdelt i følgende grupper efter uddannelseslængde, og hvilken hovedorganisation uddannelsen har størst tilhørsforhold til: *Akademikere* indeholder samtlige Ph.d'ere og dimittender med lang videregående uddannelse samt de dimittender med mellemlang videregående uddannelse, hvis fagforening er medlem af Akademikerne, *Mellemlang Videregående Uddannelse*, *Øvrige* indeholder alle øvrige dimittender med en mellemlang videregående uddannelse, *Kort Videregående Uddannede* indeholder alle dimittender med en kort videregående uddannelse og *Erhvervsuddannede* indeholder alle dimittender, med en erhvervsfaglig uddannelse.

Metode

Overlevelseskurver

Til at danne overlevelseskurverne i denne analyse er der brugt en aktuarisk/kohorte tilgang, hvor hvert individs a-kassemedlemsskab observeres i hver periode efter deres dimission, således kan der tages et gennemsnit over hver måned, hvorved det gennemsnitlige a-kassemedlemsskab kan estimeres for hver måned relativt til dimissionstidspunktet.

Konfirmative metoder

De konfirmative metoder anvendt i dette notat tager et metodisk udgangspunkt i metoderne anvendt af Dagpengekommisionen i deres rapport fra 2015 (https://bm.dk/media/6097/teknisk_analyserapport-pdf.pdf) og Det Økonomiske Råds Sekretariat i en rapport om dagpengereformen udgivet i 2014 (https://dors.dk/files/media/publikationer/arbejdspapirer/Arbejdspapir_20_14_3.pdf). Således er der primært anvendt en diskret Cox proportional hazard model, der estimerer en sandsynlighed for at et givent individ udmelder sig i hver periode, givet individet har været i a-kassesystemet i hver periode indtil da. Således danner Cox PH-modellen et semiparametrisk estimat for forskellige stratas betingede sandsynlighed for at melde sig ud i hver periode. Estimaterne fra Cox PH-modellen kan tolkes som elasticiteter.