

## Dimittendledighed afhænger af hvornår og hvordan man måler

Notatet uddyber Akademikernes kritik af Arbejderbevægelsens Erhvervsråds (AE) metode til måling af dimittendledighed for forskellige uddannelsesgrupper. Notatet indeholder data og uddybende forklaringer. Notatet viser, hvorfor det er problematisk at sammenligne dimittendledigheden mellem korte videregående uddannelser (KVU) og lange videregående uddannelser (LVU). For det første fordi tal fra Uddannelses- og Forskningsministeriets (UFM) ledighedsbaserede dimensioneringsmodel ikke er renset for personer, som videreuddanner sig. For det andet fordi nedslagspunktet efter seks måneder ikke tager hensyn til søgeledighed for de to uddannelsesgrupper. Analysen tegner således et andet og mere retvisende billede, idet der tages afsæt i tal, som er renset for personer i videreuddannelse. Pointen illustreres endvidere ved at vise, hvad det betyder for beskæftigelsesfrekvensen, når ikke der renses for personer i videreuddannelse.

### HOVEDKONKLUSIONER

- Tallene fra UFM's ledighedsbaserede dimensioneringsmodel kan ikke sammenlignes for forskellige uddannelsesniveauer, da tallene ikke er renset for personer, som videreuddanner sig. Der er nemlig tydelig asymmetri mellem KVU'ere, MVU'ere og LVU'ere i forhold til tilbøjeligheden til videreuddannelse.
- Ledigheden blandt akademikere kan ikke påstås at være dobbelt så høj som for KVU'ere, når der renses for personer i videreuddannelse. Således er ledigheden, 26 uger efter dimission, blandt LVU'ere 28,5 pct., mens den er 20 pct. for KVU'ere.
- Hvis ikke man renses for personer i videreuddannelse, vil det tilsvarende give en lavere beskæftigelsesfrekvens for KVU'ere i forhold til LVU'ere på 16 procentpoint 26 uger efter dimission.

Udarbejdet af

**Frederik Taasby**, Analysekonsulent

**Birgit Bangskjær**, Chefkonsulent

Dato: 24-02-2022

### Forskellige måder at opgøre dimittendledighed på

Det er en fortløbende diskussion, hvornår man skal måle ledigheden for nyuddannede for at tegne et nuanceret billede af den reelle dimittendledighed for forskellige uddannelsesniveauer.

Eksempelvis måler Uddannelses- og Forskningsministeriet (UFM) ledigheden fra 4. til 7. kvartal efter dimission, idet dimittenderne skal have tid til at komme ind på arbejdsmarkedet<sup>1</sup>. Det er denne afgrænsning af dimittendledighed, som ligger bag beregningerne, der blev brugt til at udforme den ledighedsbaserede dimensioneringsmodel, som blev indført i 2015.

Arbejderbevægelsens Erhvervsråd (AE) vælger at måle ledigheden seks måneder efter dimission<sup>2</sup>. Derudover, i tråd med UFM, tager AE's metode ikke hensyn til forskellene i overgangsfrekvenserne mellem uddannelsesniveauerne. Notatet problematiserer denne metode med udgangspunkt i en sammenligning af KVVU og LVU.

### Debat i Altinget: Uddanner vi for mange akademikere?

I et debatindlæg i Altinget i december 2021<sup>3</sup> argumenter AE for, at vi i Danmark uddanner for mange akademikere. AE mener, at ledigheden blandt akademikere (LVU'ere) er dobbelt så høj som blandt KVVU'ere og MVU'ere, og at hver femte nyuddannet akademiker er ledig seks måneder efter dimission. Akademikerne replicerede med et debatindlæg, der retter kritik af AE's metode.<sup>4</sup> Nedenfor udbygges de væsentligste argumenter fra Akademikerne med yderligere data og uddybende forklaringer.

Akademikerne mener, at UFM's opgørelse på 4. til 7. kvartal er et rimeligt tidspunkt at måle dimittendledigheden på, blandt andet fordi matchet for specialiseret og højtuddannet arbejdskraft kan tage længere tid at lande. Herved bliver seks måneder nemt en for kort tidshorisont at måle ledigheden på.

Akademikernes hovedkritik af AE's metode er, at AE bruger samme opgørelsesmetode som UFM på trods af, at tallene for forskellige uddannelsesniveauer ikke kan sammenlignes, da tallene ikke er renset for personer, som videreuddanner sig.

Overgangsfrekvensen fra KVVU til professionsbachelor er væsentlig højere end kandidaternes overgang til ph.d. Netop dette forhold er der ikke taget højde for i UFM's dimensioneringsmodel.

Ved at se på ledigheden for dimittendårgang 2013<sup>5</sup>, som bruges i dimensioneringsmodellen, kan man tydeligt se problemet i metoden.

<sup>1</sup> Se UFM (2018) afsnit 1.5.1 for yderligere argumentation herfor.

<sup>2</sup> Mie Dalskov (2021)

<sup>3</sup> Mie Dalskov (2021)

<sup>4</sup> Lars Qvistgaard (2021)

<sup>5</sup> Dimission fra 01/10-2012 til og med 30/09-2013.

AE og UFM tager ikke hensyn til forskellene i overgangsfrekvenserne mellem uddannelserne

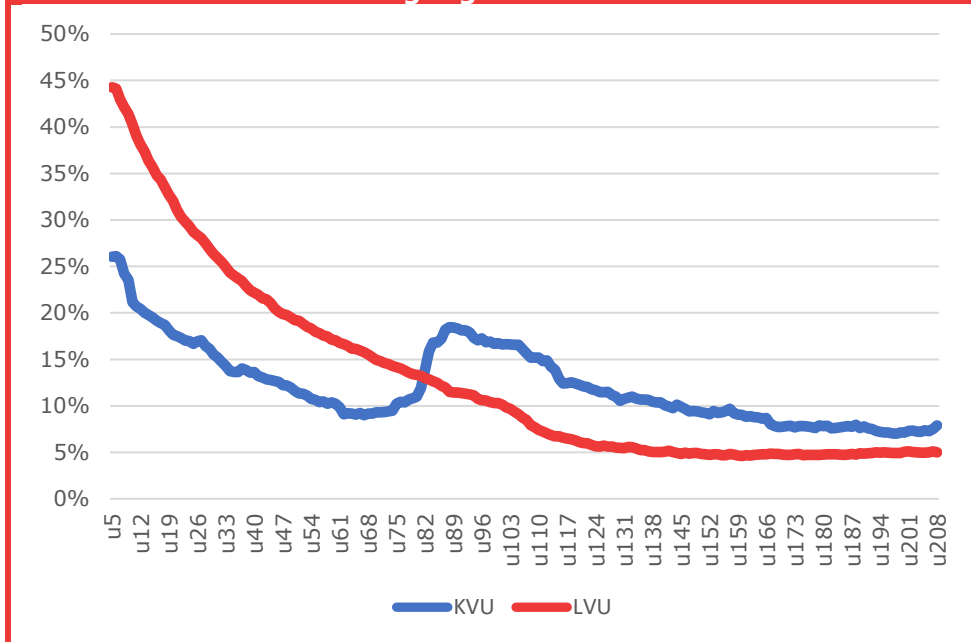
4. til 7. kv. er et rimeligt tidspunkt at måle dimittendledigheden på

Tallene for forskellige uddannelsesniveauer kan ikke sammenlignes

Kurven for KVV'ere ligger i starten på et kunstigt lavt niveau og indeholder et "bølgeskulp"

Kurven for KVV'ere ligger i starten på et kunstigt lavt niveau og indeholder et "bølgeskulp".

**Figur 1. Udviklingen i ledigheden efter dimission fordelt på uddannelsesnivea for årgang 2013**



Kilde: Beskæftigelsesministeriets forløbsdatabase DREAM

Anm.: Kun dagpengeledighed indgår. Karensperiode på 4 uger; dvs. ledigheden måles fra 5. uge efter dimission og frem.

KVV'ere, der videreuddanner sig, indgår som ikke-ledige dimittender i UFM's dimensioneringsmodel

Det ses tydeligt, hvordan ledigheden stiger efter 1,5 år for KVV'erne. Det gør den, fordi denne gruppe som sagt har en markant højere overgangsfrekvens til videreuddannelse. Endvidere fastlåses antallet af dimittender ved det oprindelige dimissionstidspunkt, hvilket medfører, at KVV'erne får en kunstig høj ledighed efter 1,5 år. Det betyder, at de store andele af KVV'ere, der videreuddanner sig, indgår som ikke-ledige dimittender i UFM's dimensioneringsmodel. Det gør også, at dimittendledigheden holdes kunstigt nede frem mod skæringspunktet på 1,5 år.

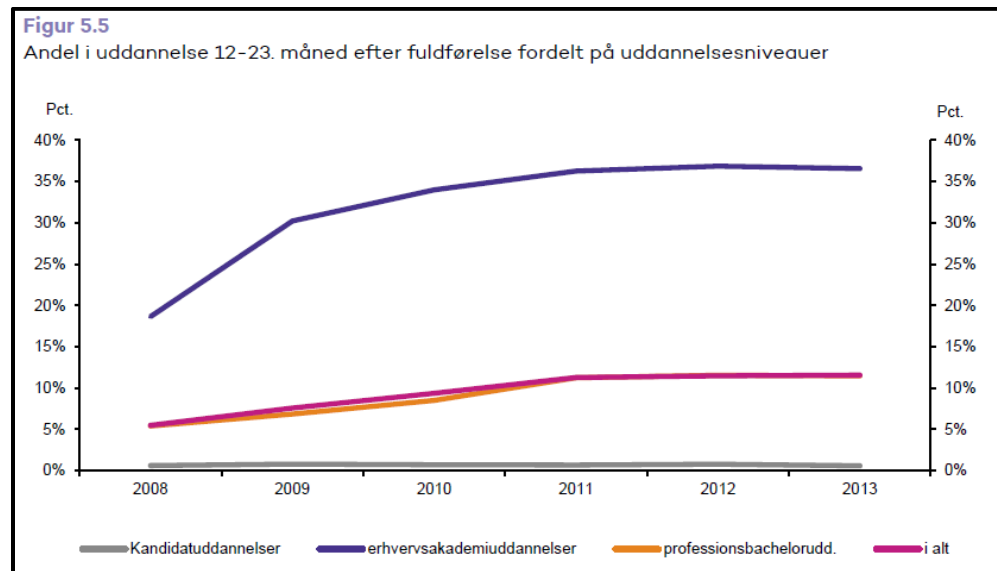
UFM er klar over problemstillingen og understreger dette i evalueringsrapporten fra 2018:

*"I dimensioneringsmodellen indgår alle dimittender fra en uddannelse i uddannelsernes ledighedstal, også selvom vedkommende har taget eller er i gang med en ny uddannelse. Det betyder f.eks., at en studerende, som, umiddelbart efter at have afsluttet en erhvervsakademiuddannelse, tager en top-up, kan indgå i ledighedsmålingerne og en eventuel dimensionering af begge uddannelser. Dimittender under uddannelse regnes som ikke-ledige (ledighedsgrad på 0)"<sup>6</sup>*

<sup>6</sup> UFM (2018), s. 75.

For at nuancere konsekvenserne ved denne afgrænsning af dimittender viser UFM, hvor mange der er i gang med en ny/anden uddannelse efter fuldførelsen af deres oprindelige uddannelse <sup>7</sup>.

**Tydelig asymmetri mellem KVV'ere, MVU'ere og LVU'ere i forhold til tilbøjeligheden til videreuddannelse**



Kilde: UFM's evalueringsrapport (2018)

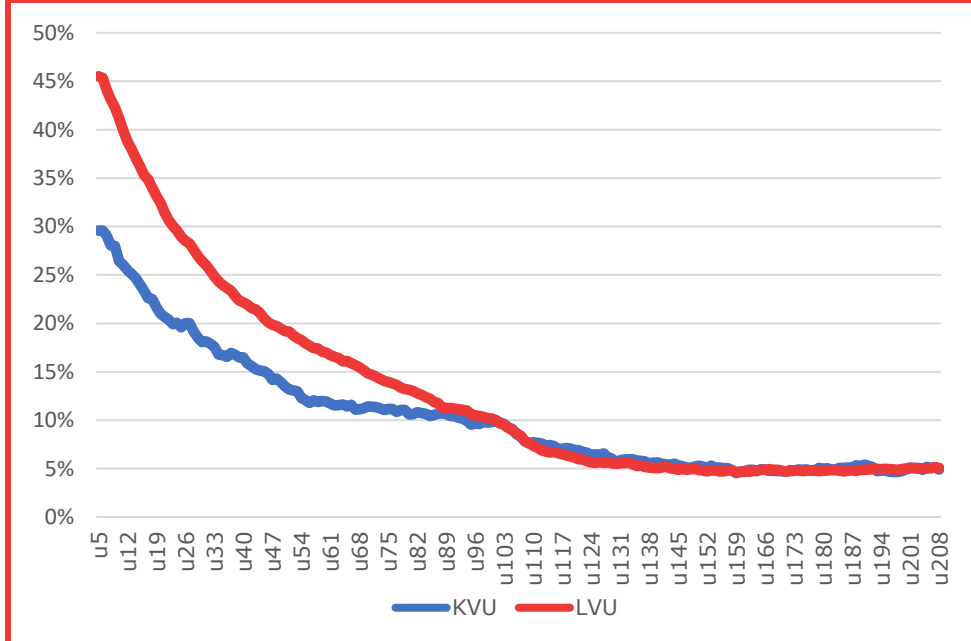
Her ses asymmetrien mellem KVV'ere, MVU'ere og LVU'ere tydeligt i forhold til tilbøjeligheden til videreuddannelse.

<sup>7</sup> UFM (2018), s. 75.

### Dimittendledighed renset for personer, der videreuddanner sig

Med udgangspunkt i samme datakilde som figur 1, og med samme afgrænsninger, men renset for personer, som videreuddanner sig, viser figuren nedenfor ledigheden fordelt på de to uddannelsesniveauer.<sup>8</sup>

**Figur 2. Udviklingen i ledigheden efter dimission fordelt på uddannelsesniveau for årgang 2013, renset for personer i videreuddannelse**



Kilde: Beskæftigelsesministeriets forløbsdatabase DREAM

Anm.: Kun dagpengeledighed indgår. Karensperiode på 4 uger; dvs. ledigheden måles fra 5. uge efter dimission og frem.

**Forskellen i ledighedsniveauet, efter seks måneder, for KVVU'ere i forhold til LVU'ere, er nu knap 3 pct. point mindre.**

**Efter 26 uger er ledigheden blandt LVU'ere 28,5 pct., mens den er 20 pct. for KVVU'ere.**

Sammenlignet med figur 1 er kurven for KVVU'ere kommet væsentligt tættere på kurven for LVU'ere, idet de ikke længere er presset kunstigt ned i perioden efter dimission. Samtidigt er "skvulpet" væk. Forskellen i ledighedsniveauet, efter seks måneder, for KVVU'ere i forhold til LVU'ere, er nu knap 3 procentpoint mindre.

Om end det stadig er tvivlsomt, hvor meningsfuldt det er at måle ledighedsniveauet efter seks måneder, er sammenligningsgrundlaget nu harmoniseret. Det resulterer i, at ledigheden blandt akademikere ikke længere kan påstås at være dobbelt så høj som for KVVU'ere. Efter 26 uger er ledigheden blandt LVU'ere 28,5 pct., mens den er 20 pct. for KVVU'ere.

Det er således centralt at have for øje, hvordan data er konstrueret og på hvilket tidspunkt, man måler. Konklusionerne og implikationerne kan nemlig ændre sig heraf.

<sup>8</sup> Personer, som efter fuldførelse af deres oprindelige uddannelsesniveau, fremgår som studerende er sorteret fra. Det vil sige, at disse på intet tidspunkt indgår i beregningen af ledigheden.

### **Hvordan påvirker personer i videreuddannelse beskæftigelsesfrekvensen?**

En anden måde at illustrere problemstillingen på er, hvis man, i stedet for at notere de studerende som ikke-ledige, noterede dem som ikke-beskæftigede. Altså at man fokuserede på beskæftigelsesfrekvensen for dimittender fremfor ledighedsfrekvensen.

**26 uger efter dimission, er beskæftigelsesfrekvensen for LVU'ere 16 procentpoint højere end for KVVU'ere.**

Herved vil beskæftigelsen for KVVU'ere blive nedregnet med antallet af personer i videreuddannelser, hvorved vi vil få det omvendte billede; nemlig, at LVU-dimittender klarer sig bedst. 26 uger efter dimission, er beskæftigelsesfrekvensen<sup>9</sup> for LVU'ere 16 procentpoint højere end for KVVU'ere. Dette er selvfølgelig to sider af den samme ufuldkomne metode, men illustrerer tydeligt problemet med ikke at rense for studerende, når vi måler dimittendledighed.

Tendenserne er de samme for andre dimittendårgange. Årgang 2013 danner fokus om dette notat, da denne indgår i UFM's arbejde med dimensioneringen.

---

<sup>9</sup> Beskæftiget er her defineret, som personer, der hverken har modtaget offentlige ydelser (herunder SU).

## Litteratur

*"Evaluering af den ledighedsbaserede dimensioneringsmodel"*,  
Uddannelses- og forskningsministeriet (UFM). 2018, ufm.dk.

*"AE om dimensionering: Vi skal overveje antallet af akademikere"*. Mie  
Dalskov, 2021. [https://www.altinget.dk/forskning/artikel/ae-  
dimensioneringen-har-virket-men-vi-uddanner-stadig-for-mange-  
akademikere](https://www.altinget.dk/forskning/artikel/ae-dimensioneringen-har-virket-men-vi-uddanner-stadig-for-mange-akademikere)

*"Akademikerne: AE tegner misvisende billede af akademikerledighed."*  
Lars Qvistgaard, 2021.  
[https://www.altinget.dk/forskning/artikel/akademikerne-der-tegnes-et-  
misvisende-billede-af-akademikerledighed](https://www.altinget.dk/forskning/artikel/akademikerne-der-tegnes-et-misvisende-billede-af-akademikerledighed)