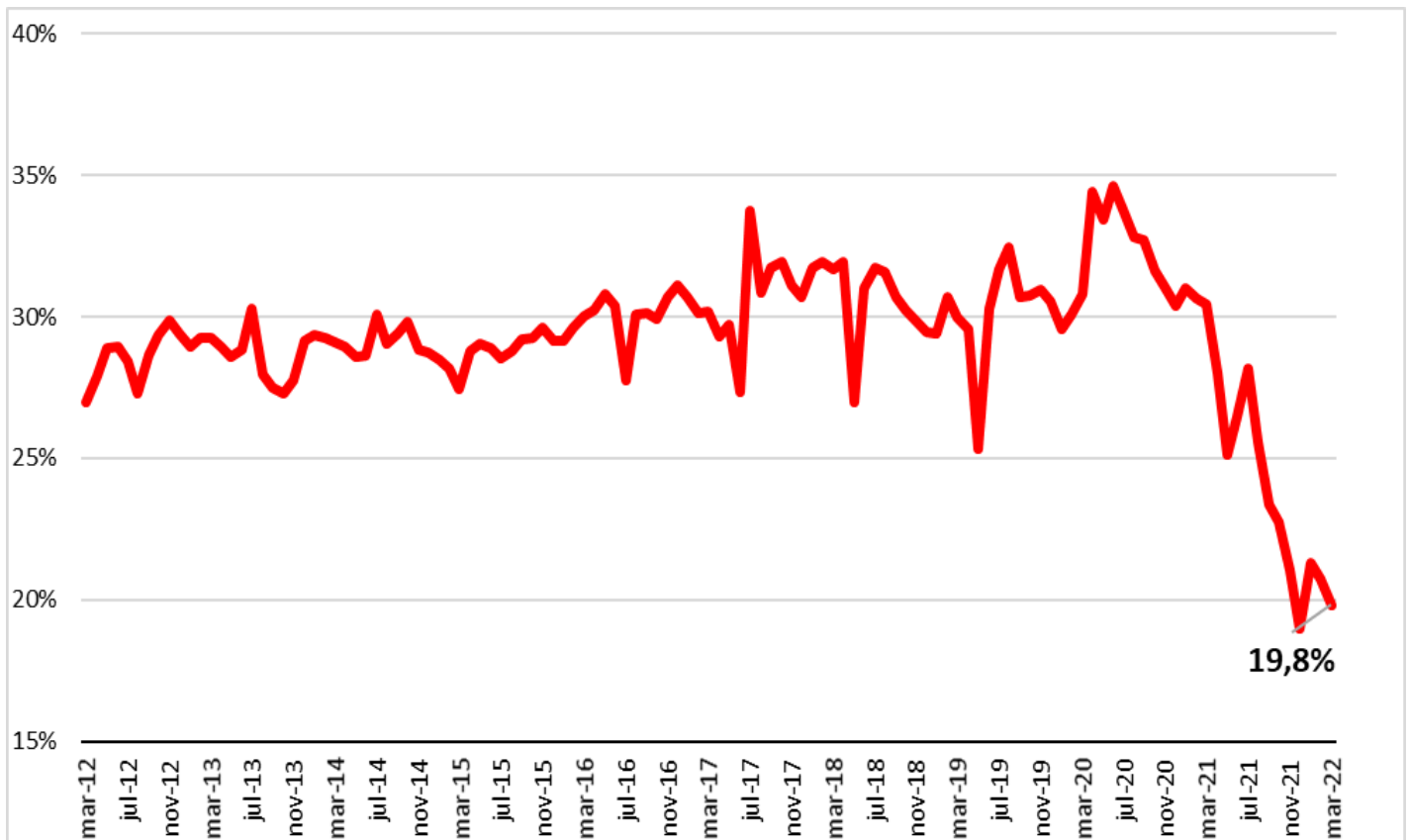


Ledighedsstatistik — Marts 2022

Faldende ledighed blandt nyuddannede akademikere



Ledigheden blandt nyuddannede akademikere bevæger sig fortsat i nedadgående retning. Nyuddannedes ledighed måles ved at se på ledigheden i en given måned for personer, som har færdiggjort deres uddannelse inden for de seneste 12 måneder. Ledigheden blandt nyuddannede akademikere for marts måned ligger således på 19,8 procent. I forhold til samme måned i 2021, er der tale om et fald på 10,6 procentpoint, hvilket svarer til 2.205 personer. Ledigheden blandt nyuddannede akademikere i marts 2022 er, med undtagelse af december 2021, den laveste de sidste 10 år, jf. figuren.

En anden måde at opgøre ledigheden blandt nyuddannede på er at se på ledigheden blandt de akademikere, som dimitterede i sommeren (juni, juli eller august) 2021. Marts 2022 markerer således 7 måneder efter dimission – hvor sommerdimitterende fra 2021 måler en ledighed på 12 procent. Dette ledighedsniveau efter 7 måneder har kun været lavere én gang tidligere – nemlig for sommerdimitterende fra 2007.

Forside, metode og dataudtræk:

Analysestudent
Hersh Palani
hepa@ac.dk
20 70 21 22

Indholdsfortegnelse

Nøgletalstabel	2
Afsnit 1- Forsikrede medlemmer	3
Tabel 1 – Forsikrede medlemmer	4
Afsnit 2 – Bruttoledighed i berørte personer og fuldtidspersoner	5
Tabel 2 – Bruttoledighed i berørte personer og fuldtidspersoner.....	6
Afsnit 3 – Bruttoledige fuldtidspersoner i procent af forsikrede	7
Tabel 3 – Bruttoledighed i berørte personer og fuldtidspersoner i procent af antal forsikrede.....	8
Afsnit 4 – Bruttoledighed i fuldtidspersoner fordelt på alder	9
Tabel 4.1 – Bruttoledighed i fuldtidspersoner fordelt på alder	10
Tabel 4.2 – Bruttoledighedsprocent i fuldtidspersoner fordelt på alder	11
Afsnit 5 - Dimittendledighed og ledighed efter kandidatalder	12
Tabel 5.1 – Bruttoledighed i fuldtidspersoner fordelt på kandidatalder	13
Tabel 5.2 – Bruttoledighedsprocent i fuldtidspersoner fordelt efter kandidatalder.....	14
Tabel 5.3 - Bruttoledighed i fuldtidspersoner fordelt på kandidatalder (0-2 år).....	15
Tabel 5.4 - Bruttoledighedsprocent i fuldtidspersoner fordelt efter kandidatalder (0-2 år).....	16
Afsnit 6 – Sommerdimittenders bruttoledighed i fuldtidspersoner	17
Afsnit 7 – Regionstabeller	21
Tabel A – Bruttoledighed i fuldtidspersoner fordelt på regioner	21
Tabel B – Bruttoledighedsprocent i fuldtidspersoner fordelt på regioner	22
Tabel C – Bruttoledighed i fuldtidspersoner fordelt på de store kommuner	23
Afsnit 8 – Om Akademikernes Ledighedsstatistik	24

Nøgletalstabel

Nøgletal 1: Ledighed (sæsonkorrigeret)

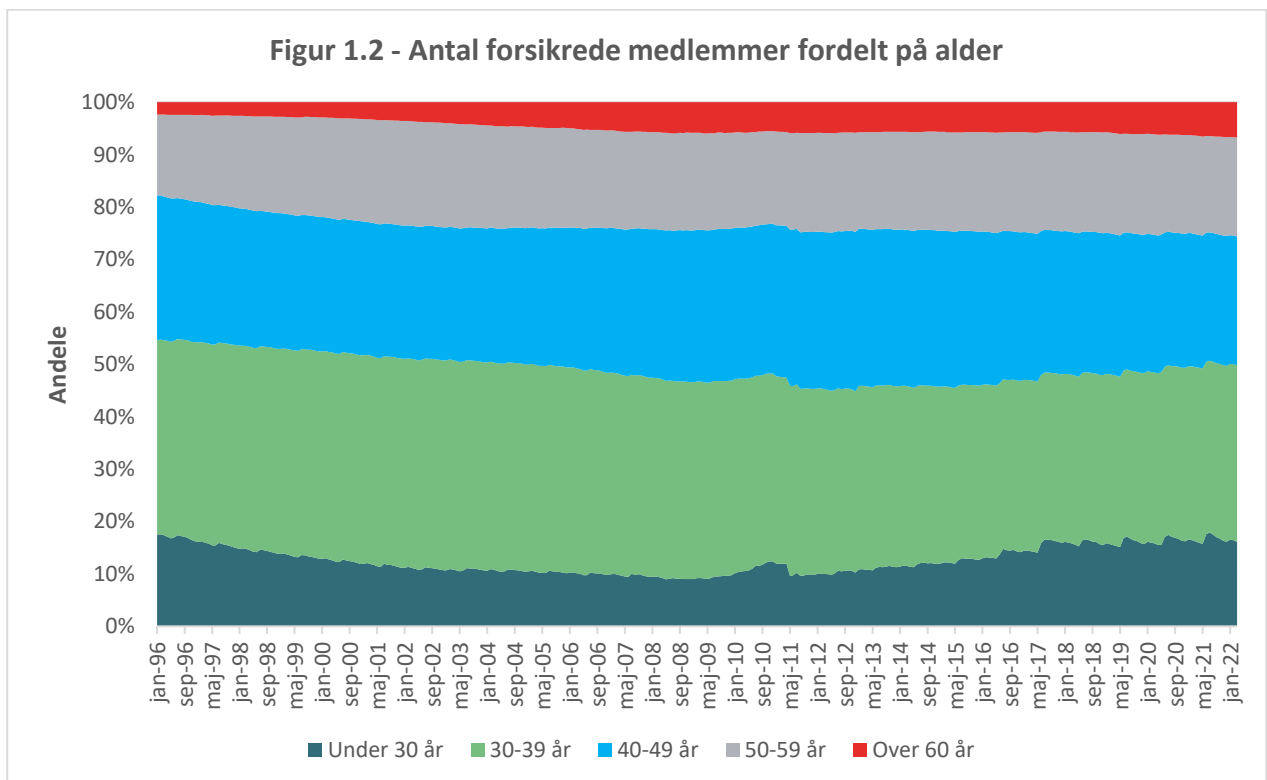
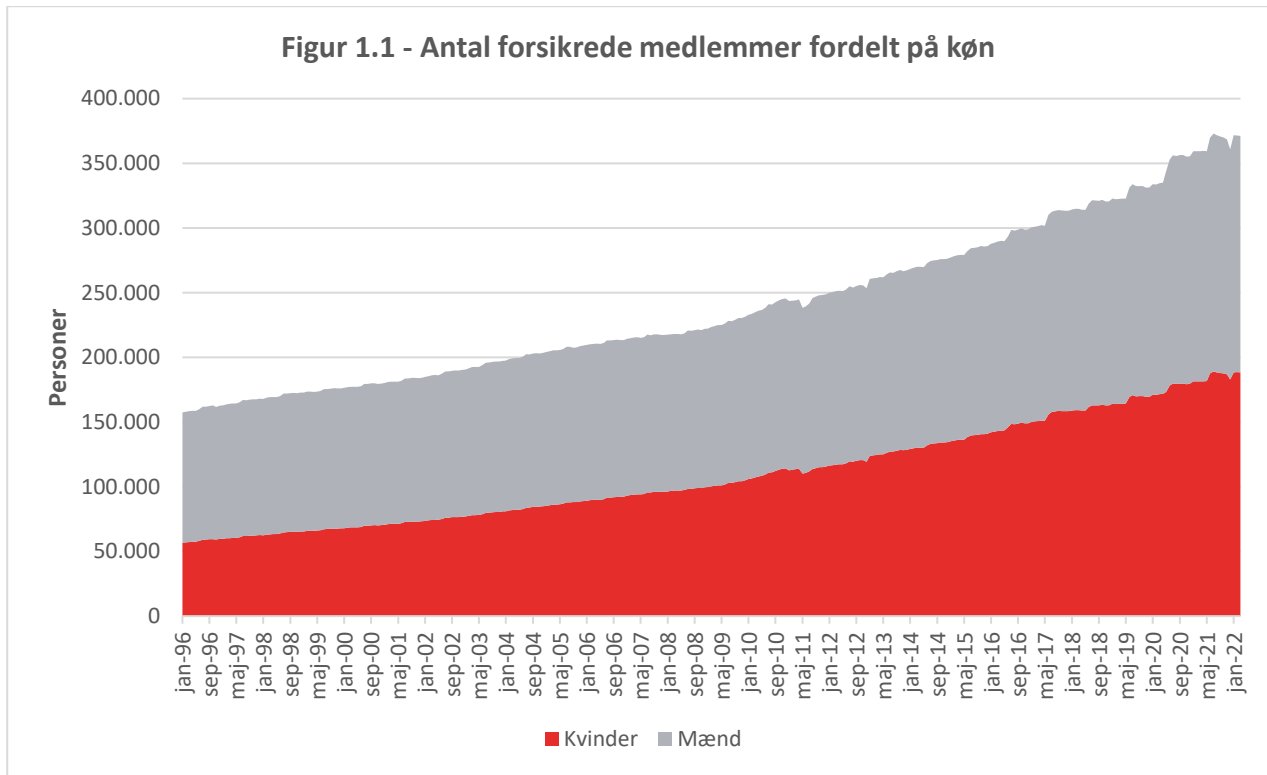
	Seneste udvikling								Årlig udvikling			
	Fuldtidspersoner				Ledigheds pct.				Fuldtidspersoner		Ledigheds pct.	
	2021	2022	2022	2022	2021	2022	2022	2022	2021	2022	2021	2022
	Dec	Jan	Feb	Mar	Dec	Jan	Feb	Mar	Mar	Mar	Mar	Mar
Bruttoledighed	12.336	14.743	14.225	13.706	3,4	3,9	3,8	3,6	21.108	13.706	6,0	3,6
	Fordelt på kandidatalder											
Kandidatalder												
- op til 1 år	4.143	4.762	4.617	4.444	19,0	21,3	20,8	19,8	6.775	4.444	30,7	19,8
- mellem 1 - 2 år	1.635	1.874	1.786	1.781	8,3	9,2	8,7	8,4	2.725	1.781	14,0	8,4
- øvrige	5.868	7.187	6.981	6.742	2,1	2,4	2,4	2,3	10.436	6.742	3,8	2,3
	Fordelt på akademiske hovedgrupper											
DJØFere	2.444	2.977	3.023	2.865	2,6	3,0	3,0	2,9	4.829	2.865	5,0	2,9
- kandidatalder op til 1 år	784	908	912	863	14,7	16,7	16,5	15,5	1.637	863	26,1	15,5
- øvrige	1.437	1.814	1.859	1.766	1,9	2,2	2,3	2,2	2.809	1.766	3,6	2,2
Magistre	3.762	4.242	4.109	3.988	5,4	6,0	5,8	5,7	6.064	3.988	8,8	5,7
- kandidatalder op til 1 år	1.149	1.134	1.087	1.068	29,6	30,6	29,1	28,4	1.671	1.068	43,4	28,4
- øvrige	2.504	2.946	2.870	2.774	4,1	4,7	4,6	4,5	4.145	2.774	6,9	4,5
Ingeniører	1.303	1.510	1.490	1.394	1,9	2,2	2,2	2,0	2.416	1.394	3,5	2,0
- kandidatalder op til 1 år	518	613	643	568	16,5	19,4	20,2	17,9	847	568	28,7	17,9
- øvrige	751	870	817	763	1,2	1,4	1,3	1,2	1.499	763	2,4	1,2

Nøgletal 2: Ledighed (ikke sæsonkorrigeret)

	Seneste udvikling								Årlig udvikling			
	Fuldtidspersoner				Ledigheds pct.				Fuldtidspersoner		Ledigheds pct.	
	2021	2022	2022	2022	2021	2022	2022	2022	2021	2022	2021	2022
	Dec	Jan	Feb	Mar	Dec	Jan	Feb	Mar	Mar	Mar	Mar	Mar
Bruttoledighed	11.638	13.967	14.491	13.126	3,2	3,8	3,9	3,5	20.201	13.126	5,8	3,5
	Fordelt på kandidatalder											
Kandidatalder												
- op til 1 år	3.796	4.099	4.667	4.093	17,8	18,8	21,2	18,7	6.236	4.093	29,0	18,7
- mellem 1 - 2 år	1.499	1.829	1.767	1.612	7,8	9,1	8,8	8,0	2.470	1.612	13,4	8,0
- øvrige	5.671	7.183	7.218	6.644	2,0	2,5	2,5	2,3	10.277	6.644	3,8	2,3
	Fordelt på akademiske hovedgrupper											
DJØFere	2.313	2.769	2.909	2.579	2,5	2,8	2,9	2,6	4.342	2.579	4,5	2,6
- kandidatalder op til 1 år	724	752	814	708	14,0	13,9	15,0	12,9	1.342	708	21,8	12,9
- øvrige	1.405	1.790	1.873	1.672	1,8	2,2	2,3	2,1	2.660	1.672	3,4	2,1
Magistre	3.637	4.205	4.214	3.904	5,2	6,0	6,0	5,6	5.926	3.904	8,7	5,6
- kandidatalder op til 1 år	1.132	1.083	1.124	1.042	29,7	29,4	30,4	28,2	1.625	1.042	43,2	28,2
- øvrige	2.382	2.987	2.952	2.725	3,9	4,8	4,8	4,4	4.065	2.725	6,8	4,4
Ingeniører	1.151	1.359	1.496	1.370	1,7	2,0	2,2	2,0	2.377	1.370	3,5	2,0
- kandidatalder op til 1 år	405	438	638	596	13,2	14,0	19,9	18,6	887	596	29,9	18,6
- øvrige	708	878	819	736	1,1	1,4	1,3	1,2	1.447	736	2,3	1,2

Afsnit 1- Forsikrede medlemmer

Der er nu 371.206 forsikrede akademikere, hvoraf andelen af kvinder og mænd er ligeligt fordelt.



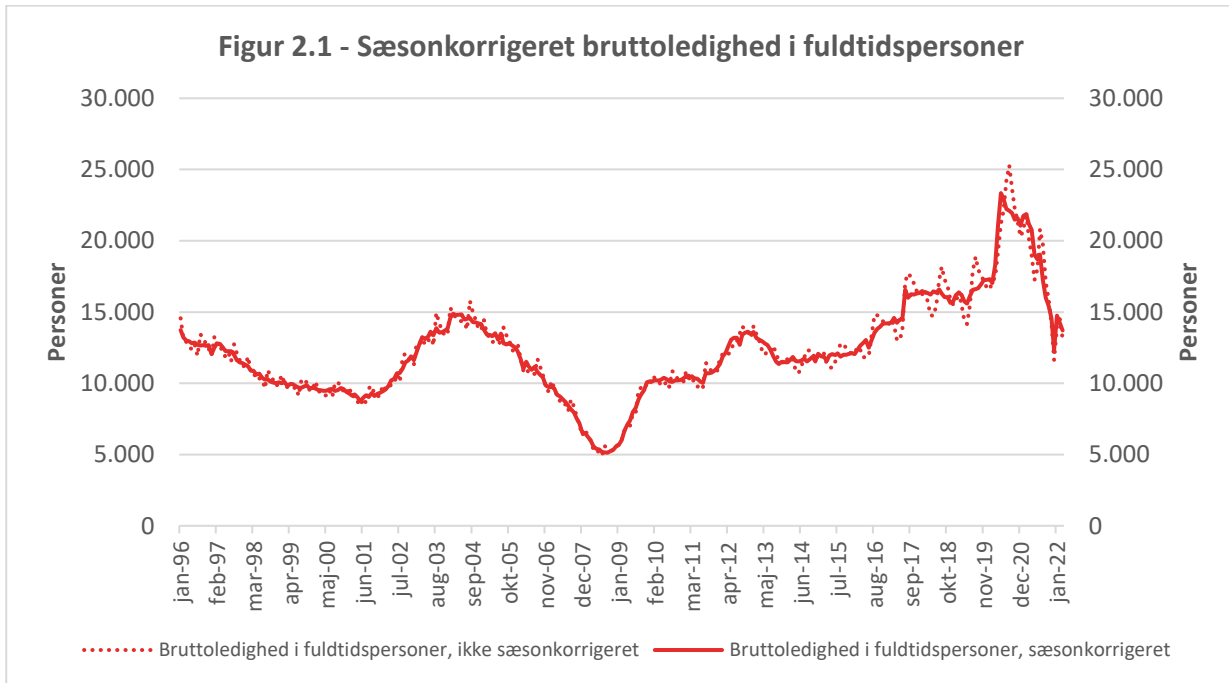
Tabel 1 – Forsikrede medlemmer

	Mænd		Kvinder		I alt	
	2021	2022	2021	2022	2021	2022
Civ. Ing.	24.341	25.303	8.783	9.269	33.124	34.572
Diplom Ing.	27.890	28.002	6.540	6.725	34.430	34.727
Cand.Scient.Tech.	10.707	11.507	8.837	9.606	19.544	21.113
MA. Hum.	13.228	13.359	28.775	29.541	42.003	42.900
MA. Nat.	7.616	7.543	7.168	7.263	14.784	14.806
MA. Ph.d.	1.395	1.401	1.131	1.152	2.526	2.553
MA. Samf.	1.461	1.613	3.975	4.516	5.436	6.129
Øvrige Mag.	1.163	1.210	2.172	2.373	3.335	3.583
Jordbrugsakad.	1.877	1.844	2.039	2.053	3.916	3.897
Mejeriing.	188	188	180	188	368	376
Levn.m.kand.	66	76	377	406	443	482
Dyrlæge	452	439	1.990	2.091	2.442	2.530
Farmaceut	1.434	1.495	4.012	4.167	5.446	5.662
Læge	3.706	3.767	8.469	8.765	12.175	12.532
Tandlæge	299	302	1.748	1.733	2.047	2.035
Arkitekt	2.761	2.739	3.333	3.383	6.094	6.122
Landinspek.	592	584	253	259	845	843
Bibliotekar	874	848	2.490	2.413	3.364	3.261
Musikudd.	391	377	515	497	906	874
Teolog	668	655	1.070	1.064	1.738	1.719
Psykolog	1.495	1.543	6.785	7.052	8.280	8.595
Jurist	5.304	5.397	10.663	10.962	15.967	16.359
Økonom	5.716	5.778	3.711	3.807	9.427	9.585
Samf. Adm.	11.233	11.457	16.512	17.044	27.745	28.501
Cand. Merc.	19.069	19.687	18.199	19.040	37.268	38.727
HA	3.223	3.289	2.771	2.909	5.994	6.198
HD	2.894	2.771	2.406	2.368	5.300	5.139
Komm. og Sprog	1.102	1.084	6.385	6.252	7.487	7.336
Bygningskonst.	7.963	8.324	1.361	1.507	9.324	9.831
Cand. IT.	2.685	2.879	2.276	2.544	4.961	5.423
Bac. Samf.	659	665	758	781	1.417	1.446
Bac. Hum.	1.478	1.621	2.624	2.765	4.102	4.386
Bac. Nat.	2.221	2.610	1.182	1.370	3.403	3.980
Andre	11.817	12.469	12.002	12.515	23.819	24.984
Total	177.968	182.826	181.492	188.380	359.460	371.206
Ingeniører i alt	52.231	53.305	15.323	15.994	67.554	69.299
Magistre i alt	24.863	25.126	43.221	44.845	68.084	69.971
DJØFere i alt	44.545	45.608	51.856	53.762	96.401	99.370

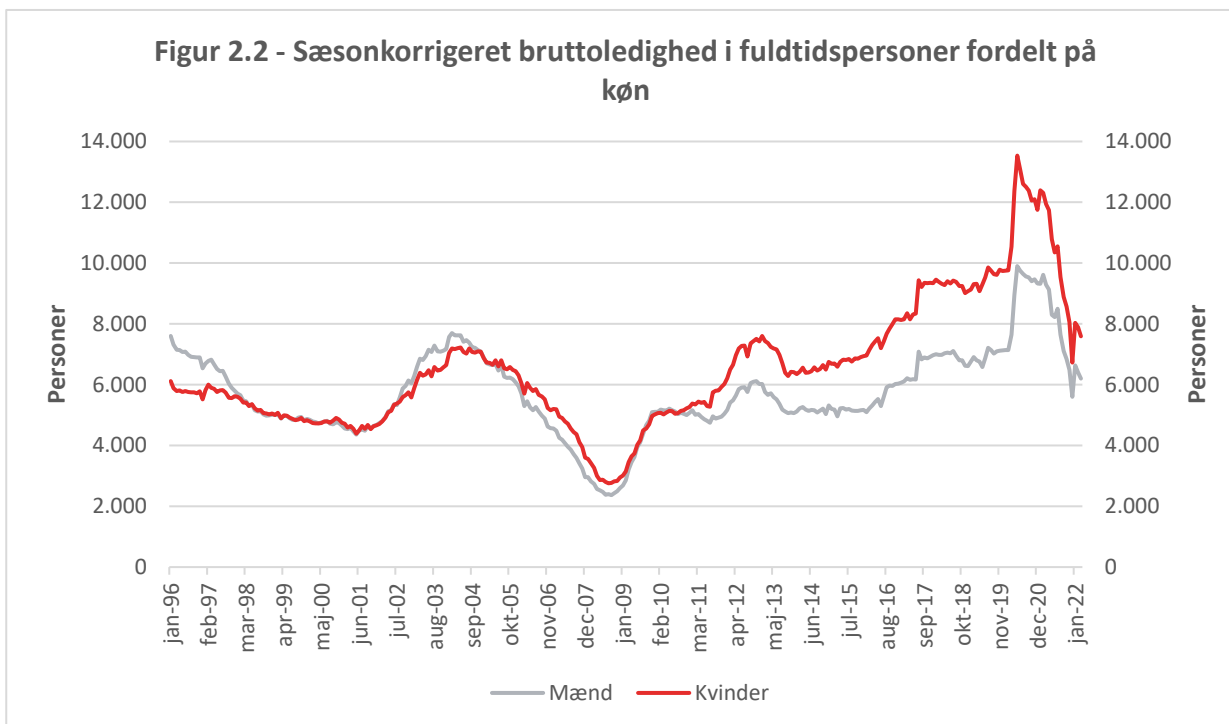
Se sidste del af statistikken for en oversigt over uddannelsesgrupperingernes indhold

Afsnit 2 – Bruttoledighed i berørte personer og fuldtidspersoner

Blandt akademikere var der i denne måned 13.126 bruttoledige fuldtidspersoner, hvilket er 7.075 færre sammenlignet med samme måned sidste år. Sammenlignet med sidste måned er der tale om et fald på 1365 personer.



Blandt mænd er bruttoledigheden i fuldtidspersoner faldet med 3.083 personer sammenlignet med samme måned sidste år. Kvindernes ledighed er faldet med 4.348 personer.



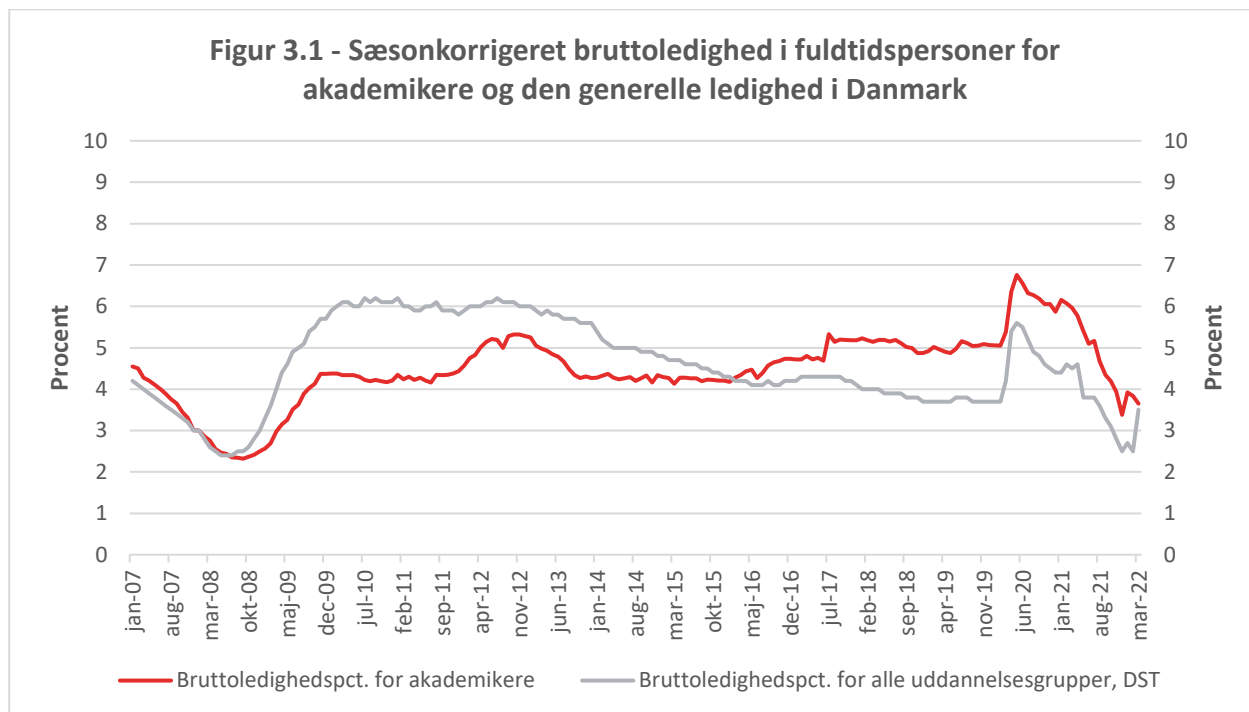
Tabel 2 – Bruttoledighed i berørte personer og fuldtidspersoner

	Mænd		Kvinder		I alt	
	Ledigheds-berørte	Fuldtids-personer	Ledigheds-berørte	Fuldtids-personer	Ledigheds-berørte	Fuldtids-personer
Civ. Ing.	584	503	241	191	825	693
Diplom Ing.	591	509	206	168	797	677
Cand.Scient.Tech.	583	504	566	482	1.149	986
MA. Hum.	1.074	908	2.168	1.787	3.242	2.695
MA. Nat.	205	180	235	190	440	370
MA. Ph.d.	38	34	45	37	83	72
MA. Samf.	189	166	456	368	645	534
Øvrige Mag.	88	76	187	156	275	233
Jordbrugsakad.	45	40	64	50	109	90
Mejeriing.	4	4	3	3	7	6
Levn.m.kand.	5	5	22	15	27	20
Dyrlæge	1	1	36	24	37	25
Farmaceut	54	48	89	72	143	120
Læge	75	62	193	149	268	211
Tandlæge	6	5	19	14	25	19
Arkitekt	109	95	179	151	288	246
Landinspek.	8	8	1	1	9	9
Bibliotekar	30	27	82	71	112	97
Musikudd.	11	9	14	10	25	19
Teolog	28	27	40	34	68	61
Psykolog	75	62	231	185	306	247
Jurist	81	69	142	116	223	185
Økonom	120	104	66	55	186	159
Samf. Adm.	462	404	725	605	1.187	1.008
Cand. Merc.	538	466	595	495	1.133	961
HA	158	137	151	129	309	266
HD	112	100	96	81	208	181
Komm. og Sprog	82	69	297	248	379	317
Bygningskonst.	254	222	101	89	355	311
Cand. IT.	127	115	159	138	286	253
Bac. Samf.	35	30	62	48	97	78
Bac. Hum.	182	150	390	300	572	450
Bac. Nat.	205	179	155	127	360	306
Andre	636	536	824	685	1.460	1.221
Total	6.795	5.853	8.840	7.274	15.635	13.126
Ingeniører i alt	1.175	1.012	447	358	1.622	1.370
Magistre i alt	1.594	1.365	3.091	2.539	4.685	3.904
DJØFere i alt	1.359	1.180	1.679	1.400	3.038	2.579

Se sidste del af statistikken for en oversigt over uddannelsesgrupperingernes indhold

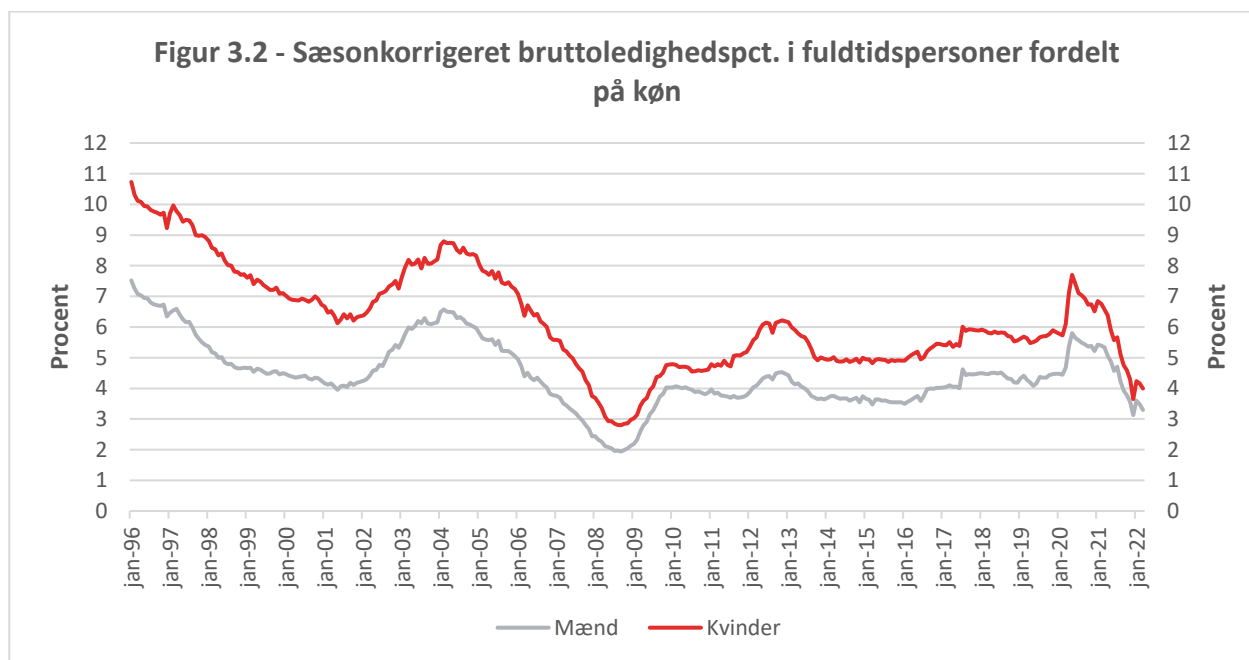
Afsnit 3 – Bruttoledige fuldtidspersoner i procent af forsikrede

Den sæsonkorrigerede bruttoledighedsprocent i fuldtidspersoner var i denne måned på 3,7 pct., hvilket er 2,3 procentpoint lavere end samme måned sidste år.



Kilde: Danmarks Statistik, Tabel AUS07 (udtræk d. 04/04-22).

I denne måned var bruttoledighedsprocenten i fuldtidspersoner for mænd og kvinder hhv. 3,3 pct. og 4,0 pct. Dette er 2,0 og 2,6 procentpoint lavere for henholdsvis mænd og kvinder, sammenlignet med samme måned sidste år.



Tabel 3 – Bruttoledighed i berørte personer og fuldtidspersoner i procent af antal forsikrede

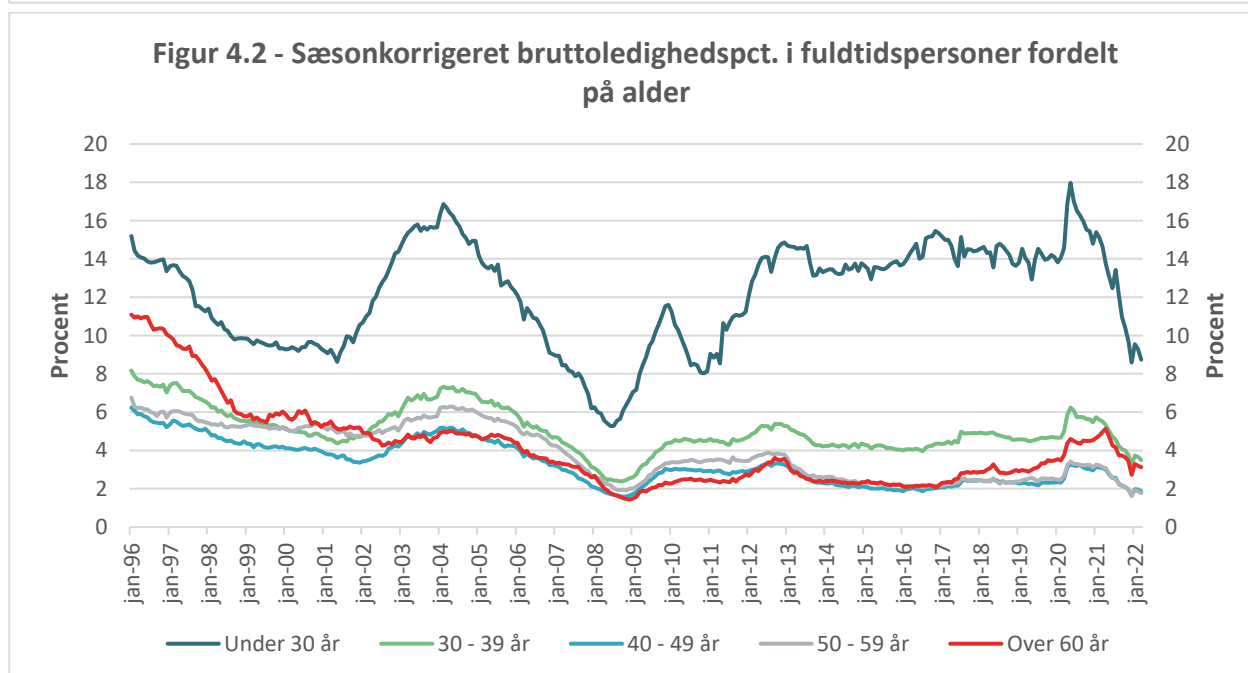
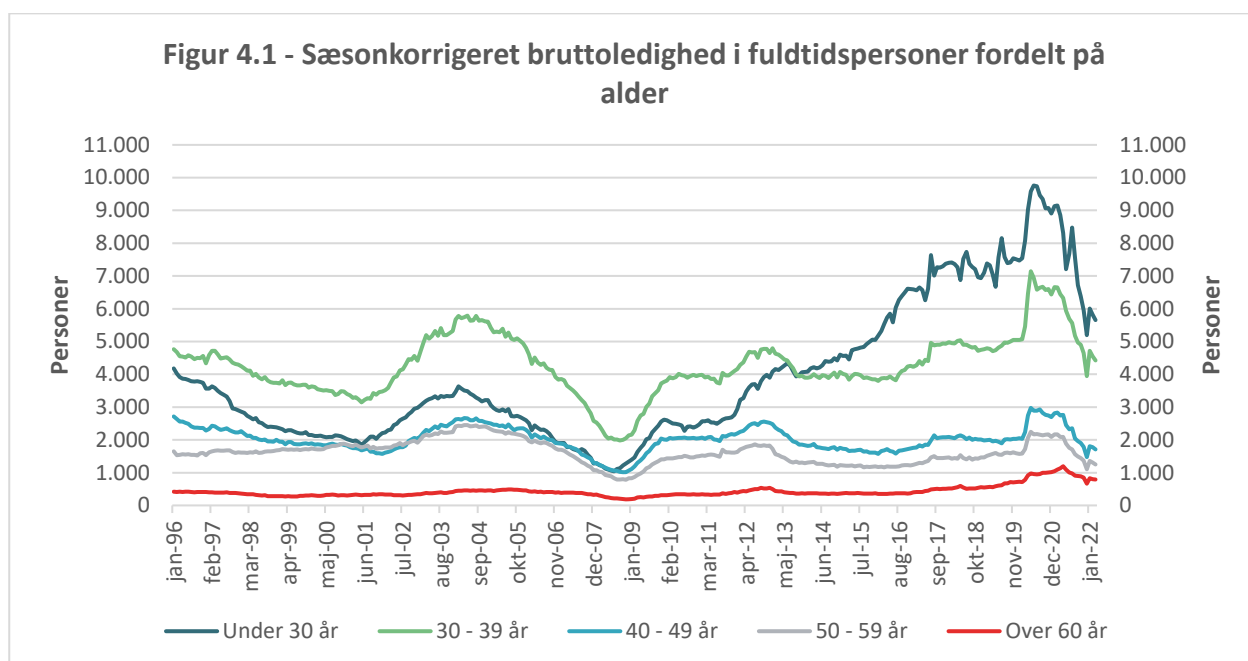
	Mænd		Kvinder		I alt	
	Ledighedsberørte	Fuldtidspersoner	Ledighedsberørte	Fuldtidspersoner	Ledighedsberørte	Fuldtidspersoner
Civ. Ing.	2,3	2,0	2,6	2,1	2,4	2,0
Diplom Ing.	2,1	1,8	3,1	2,5	2,3	1,9
Cand.Scient.Tech.	5,1	4,4	5,9	5,0	5,4	4,7
MA. Hum.	8,0	6,8	7,3	6,0	7,6	6,3
MA. Nat.	2,7	2,4	3,2	2,6	3,0	2,5
MA. Ph.d.	2,7	2,4	3,9	3,3	3,3	2,8
MA. Samf.	11,7	10,3	10,1	8,2	10,5	8,7
Øvrige Mag.	7,3	6,3	7,9	6,6	7,7	6,5
Jordbrugsakad.	2,4	2,2	3,1	2,4	2,8	2,3
Mejeriing.	2,1	1,9	1,6	1,4	1,9	1,7
Levn.m.kand.	6,6	6,6	5,4	3,7	5,6	4,2
Dyrlæge	0,2	0,2	1,7	1,1	1,5	1,0
Farmaceut	3,6	3,2	2,1	1,7	2,5	2,1
Læge	2,0	1,6	2,2	1,7	2,1	1,7
Tandlæge	2,0	1,7	1,1	0,8	1,2	0,9
Arkitekt	4,0	3,5	5,3	4,5	4,7	4,0
Landinspek.	1,4	1,4	0,4	0,4	1,1	1,1
Bibliotekar	3,5	3,1	3,4	2,9	3,4	3,0
Musikudd.	2,9	2,4	2,8	1,9	2,9	2,1
Teolog	4,3	4,1	3,8	3,2	4,0	3,5
Psykolog	4,9	4,0	3,3	2,6	3,6	2,9
Jurist	1,5	1,3	1,3	1,1	1,4	1,1
Økonom	2,1	1,8	1,7	1,4	1,9	1,7
Samf. Adm.	4,0	3,5	4,3	3,5	4,2	3,5
Cand. Merc.	2,7	2,4	3,1	2,6	2,9	2,5
HA	4,8	4,2	5,2	4,4	5,0	4,3
HD	4,0	3,6	4,1	3,4	4,0	3,5
Komm. og Sprog	7,6	6,3	4,8	4,0	5,2	4,3
Bygningskonst.	3,1	2,7	6,7	5,9	3,6	3,2
Cand. IT.	4,4	4,0	6,3	5,4	5,3	4,7
Bac. Samf.	5,3	4,5	7,9	6,1	6,7	5,4
Bac. Hum.	11,2	9,3	14,1	10,8	13,0	10,3
Bac. Nat.	7,9	6,9	11,3	9,3	9,0	7,7
Andre	5,1	4,3	6,6	5,5	5,8	4,9
Total	3,7	3,2	4,7	3,9	4,2	3,5
Ingeniører i alt	2,2	1,9	2,8	2,2	2,3	2,0
Magistre i alt	6,3	5,4	6,9	5,7	6,7	5,6
DJØFere i alt	3,0	2,6	3,1	2,6	3,1	2,6

Se sidste del af statistikken for en oversigt over uddannelsesgrupperingernes indhold

Afsnit 4 – Bruttoledighed i fuldtidspersoner fordelt på alder

Bruttoledighedsprocenten i fuldtidspersoner for personer under 30 år er 5,9 procentpoint lavere end samme måned sidste år. Sammenlignes med seneste måned er bruttoledighedsprocenten faldet med 0,5 procentpoint for samme aldersgruppe.

Sammenlignet med samme måned sidste år er bruttoledighedsprocenten for de 30-39-årige faldet med 2,0 procentpoint, mens den er faldet 1,2 og 1,3 procentpoint for henholdsvis de 40-49 årige og de 50-59 årige. For personer ældre end 60 år er bruttoledighedsprocenten faldet med 1,9 procentpoint sammenlignet med samme måned sidste år.



Tabel 4.1 – Bruttoledighed i fuldtidspersoner fordelt på alder

	Under 30 år	30 - 39 år	40 - 49 år	50 - 59 år	Over 60 år	I alt
Civ. Ing.	378	147	62	59	46	693
Diplom Ing.	265	126	73	114	99	677
Cand.Scient.Tech.	500	386	68	21	12	986
MA. Hum.	844	1.120	393	223	115	2.695
MA. Nat.	116	119	58	39	39	370
MA. Ph.d.	2	29	22	10	8	72
MA. Samf.	228	245	40	20	2	534
Øvrige Mag.	99	67	33	26	8	233
Jordbrugsakad.	22	27	13	10	18	90
Mejeriing.	3	1	0	1	2	6
Levn.m.kand.	10	7	3	0	1	20
Dyrlæge	10	9	2	1	3	25
Farmaceut	55	44	5	7	8	120
Læge	110	89	6	5	2	211
Tandlæge	7	6	2	0	4	19
Arkitekt	76	77	32	33	28	246
Landinspek.	0	2	1	2	4	9
Bibliotekar	12	30	30	18	7	97
Musikudd.	2	4	3	3	7	19
Teolog	14	17	14	12	4	61
Psykolog	96	93	33	16	10	247
Jurist	55	56	30	23	20	185
Økonom	54	34	21	37	13	159
Samf. Adm.	354	374	163	83	33	1.008
Cand. Merc.	345	337	119	113	48	961
HA	141	45	18	31	31	266
HD	55	49	13	32	33	181
Komm. og Sprog	94	82	64	50	27	317
Bygningskonst.	167	85	36	18	6	311
Cand. IT.	101	105	40	4	2	253
Bac. Samf.	31	24	12	7	4	78
Bac. Hum.	277	87	37	37	13	450
Bac. Nat.	213	62	15	11	5	306
Andre	291	374	247	187	122	1.221
Total	5.025	4.359	1.708	1.253	782	13.126
Ingeniører i alt	643	273	136	173	145	1.370
Magistre i alt	1.289	1.579	546	319	172	3.904
DJØFere i alt	948	847	351	286	147	2.579

Se sidste del af statistikken for en oversigt over uddannelsesgrupperingernes indhold

Tabel 4.2 – Bruttoledighedsprocent i fuldtidspersoner fordelt på alder

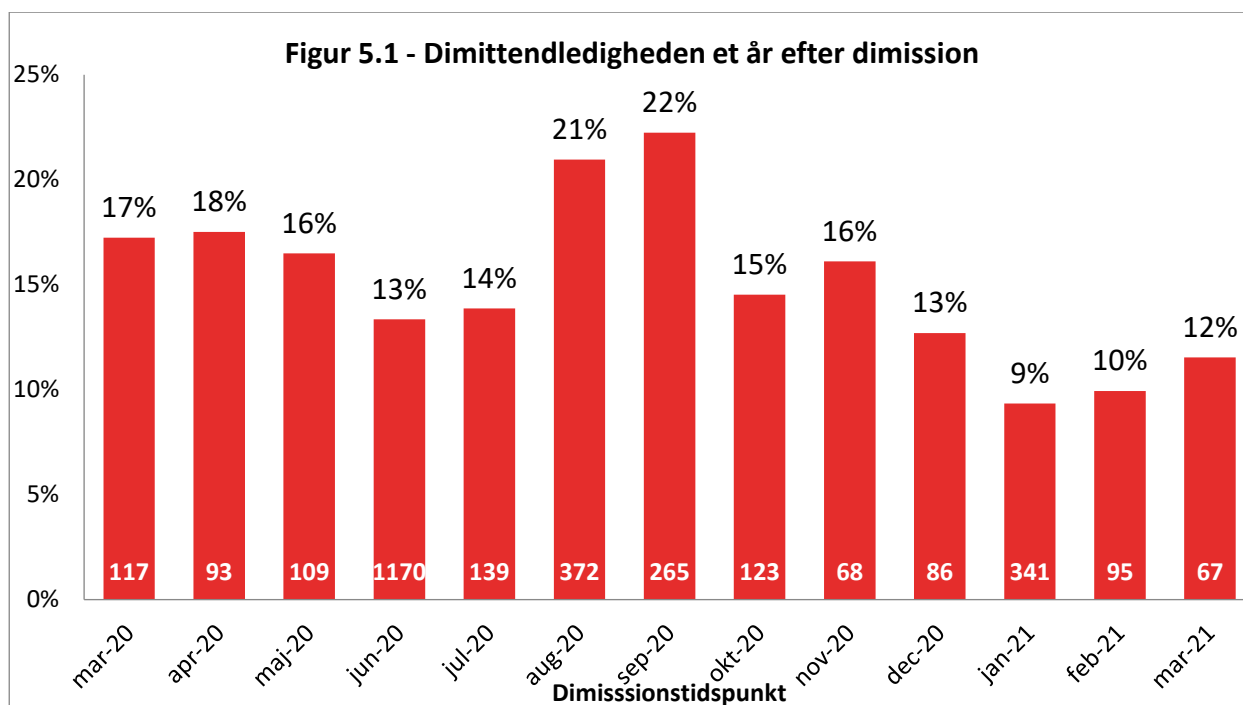
	Under 30 år	30 - 39 år	40 - 49 år	50 - 59 år	Over 60 år	I alt
Civ. Ing.	6,2	1,3	0,8	0,9	2,0	2,0
Diplom Ing.	7,5	2,1	0,9	0,9	2,1	1,9
Cand.Scient.Tech.	9,1	3,6	2,0	1,7	5,0	4,7
MA. Hum.	16,0	7,5	2,9	3,4	4,8	6,3
MA. Nat.	10,0	3,7	1,2	0,9	2,3	2,5
MA. Ph.d.	6,2	4,3	2,3	1,5	4,6	2,8
MA. Samf.	14,5	7,7	4,5	4,9	2,3	8,7
Øvrige Mag.	17,8	8,5	3,4	2,9	2,0	6,5
Jordbrugsakad.	8,1	4,0	1,3	0,8	2,7	2,3
Mejeriing.	6,6	1,2	-	0,6	2,9	1,7
Levn.m.kand.	10,6	2,7	2,4	-	-	4,2
Dyrlæge	3,1	1,0	0,3	0,2	1,4	1,0
Farmaceut	5,6	2,3	0,4	0,8	2,2	2,1
Læge	5,1	1,7	0,2	0,3	0,2	1,7
Tandlæge	2,2	0,8	0,5	-	1,6	0,9
Arkitekt	16,7	4,4	1,6	2,6	4,0	4,0
Landinspek.	-	1,1	0,4	0,8	4,1	1,1
Bibliotekar	14,2	4,9	2,8	2,0	1,2	3,0
Musikudd.	10,2	3,8	1,6	0,9	2,7	2,1
Teolog	25,8	6,3	2,8	2,0	1,5	3,5
Psykolog	6,4	2,8	1,6	1,3	1,8	2,9
Jurist	1,9	1,1	0,7	0,7	2,2	1,1
Økonom	3,4	1,1	1,0	1,6	2,2	1,7
Samf. Adm.	8,4	3,3	2,1	2,0	3,3	3,5
Cand. Merc.	4,1	2,2	1,5	1,9	5,0	2,5
HA	9,8	3,4	1,9	1,6	5,6	4,3
HD	7,8	3,9	1,7	1,9	4,4	3,5
Komm. og Sprog	10,3	4,5	3,0	2,9	3,6	4,3
Bygningskonst.	9,7	2,1	1,5	1,4	1,7	3,2
Cand. IT.	7,6	3,9	3,3	2,4	14,3	4,7
Bac. Samf.	9,7	6,0	3,0	2,6	7,0	5,4
Bac. Hum.	16,8	8,9	4,7	5,0	5,1	10,3
Bac. Nat.	13,0	4,4	2,5	4,2	7,5	7,7
Andre	9,4	4,1	3,7	4,5	6,2	4,9
Total	8,4	3,5	1,9	1,8	3,1	3,5
Ingeniører i alt	6,7	1,6	0,8	0,9	2,1	2,0
Magistre i alt	15,0	6,9	2,6	2,5	3,7	5,6
DJØFere i alt	5,2	2,3	1,5	1,7	3,6	2,6

Ledighedsprocenten er ikke angivet, når antallet af observationer er mindre end 10

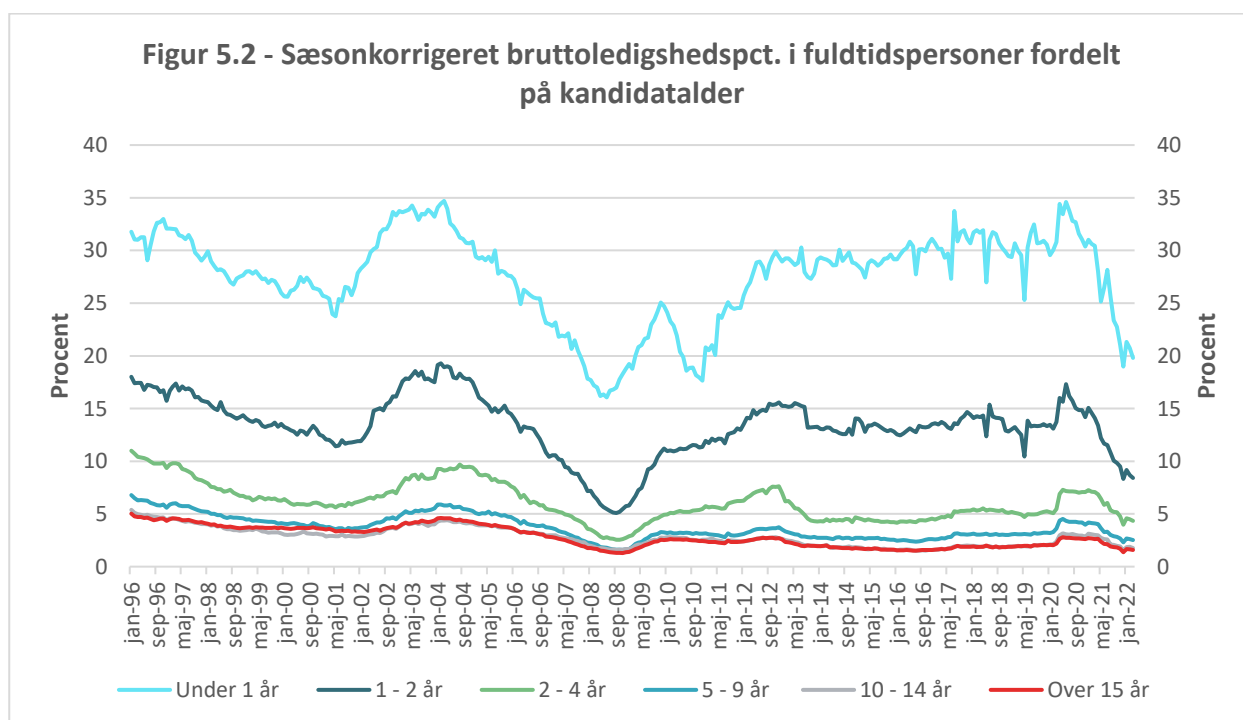
Se sidste del af statistikken for en oversigt over uddannelsesgrupperingernes indhold

Afsnit 5 - Dimittendledighed og ledighed efter kandidatalder

Dimittendledigheden ét år efter dimission er vist i figur 5.1. Figuren illustrerer hvor mange personer, som dimitterede præcis ét forinden i en given måned, der fortsat er ledige og hvor stor en andel disse udgør af gruppen, som stadig er forsikret i a-kasserne. Eksempelvis fremgår det, at for gruppen af dimittender i 2021 er 67 fuldtidspersoner bruttoledige i marts 2022, ét år efter dimissionen, og disse udgør 12 pct. af dimittenderne fra marts 2021, der fortsat er forsikret.



Bruttoledighedsprocenten i fuldtidspersoner for dimittender ligger omkring 20 pct., jf. figur 5.2.



Tabel 5.1 – Bruttoledighed i fuldtidspersoner fordelt på kandidatalder

	0 - 1 år	1 - 2 år	2 - 4 år	5 - 9 år	10 - 14 år	Over 15 år	Uoplyst	I alt
Civ. Ing.	327	67	74	38	34	129	25	693
Diplom Ing.	269	43	51	41	18	241	13	677
Cand.Scient.Tech.	425	136	195	105	21	23	81	986
MA. Hum.	636	401	575	473	177	328	105	2.695
MA. Nat.	109	31	50	53	25	94	9	370
MA. Ph.d.	11	7	12	15	9	15	2	72
MA. Samf.	230	72	112	77	15	16	11	534
Øvrige Mag.	56	38	59	24	19	27	10	233
Jordbrugsakad.	21	8	16	3	6	25	11	90
Mejeriing.	3	1	0	0	0	3	0	6
Levn.m.kand.	11	1	4	2	0	1	1	20
Dyrlæge	7	3	5	3	1	4	1	25
Farmaceut	42	13	25	16	5	13	7	120
Læge	84	35	54	24	3	4	6	211
Tandlæge	2	4	2	3	1	5	1	19
Arkitekt	72	25	28	25	16	61	18	246
Landinspek.	0	1	3	0	0	5	0	9
Bibliotekar	10	11	10	21	8	24	13	97
Musikudd.	3	0	1	1	1	5	7	19
Teolog	19	9	8	3	5	13	3	61
Psykolog	75	34	52	46	15	16	9	247
Jurist	52	18	23	22	12	44	15	185
Økonom	41	18	16	13	7	50	15	159
Samf. Adm.	278	138	175	123	88	118	89	1.008
Cand. Merc.	243	99	160	141	69	184	66	961
HA	94	36	33	14	6	68	14	266
HD	23	21	43	24	2	63	7	181
Komm. og Sprog	54	26	57	42	28	90	20	317
Bygningskonst.	158	48	50	18	8	26	2	311
Cand. IT.	82	48	44	36	9	11	22	253
Bac. Samf.	32	3	9	4	7	5	19	78
Bac. Hum.	205	61	75	30	12	50	17	450
Bac. Nat.	195	40	28	11	2	7	23	306
Andre	223	116	167	171	109	299	136	1.221
Total	4.093	1.612	2.218	1.623	738	2.065	777	13.126
Ingeniører i alt	596	110	124	79	52	370	38	1.370
Magistre i alt	1.042	550	809	642	246	479	137	3.904
DJØFere i alt	708	307	407	313	181	464	199	2.579

Se sidste del af statistikken for en oversigt over uddannelsesgrupperingernes indhold

Tabel 5.2 – Bruttoledighedsprocent i fuldtidspersoner fordelt efter kandidatalder

	Under 1 år	MI. 1 - 2 år	2 - 4 år	5 - 9 år	10 - 14 år	Over 15 år	Uoplyst	I alt
Civ. Ing.	15,8	3,6	1,7	0,7	0,8	0,9	2,0	2,0
Diplom Ing.	23,7	4,4	2,0	1,4	0,7	1,0	1,3	1,9
Cand.Scient.Tech.	23,2	8,5	3,9	2,2	1,0	1,0	2,3	4,7
MA. Hum.	29,8	17,4	8,9	5,1	3,1	2,4	3,2	6,3
MA. Nat.	22,1	7,4	4,5	2,5	1,7	1,1	1,8	2,5
MA. Ph.d.	26,2	12,6	5,6	2,6	1,9	1,4	1,4	2,8
MA. Samf.	28,3	12,4	7,2	4,9	3,5	2,2	2,6	8,7
Øvrige Mag.	26,2	17,7	12,2	4,4	3,8	1,8	6,4	6,5
Jordbrugsakad.	18,4	6,3	5,9	0,9	1,9	1,1	2,8	2,3
Mejeriing.	16,6	6,2	-	-	-	1,1	-	1,7
Levn.m.kand.	25,3	4,3	3,5	1,3	-	1,4	2,4	4,2
Dyrlæge	5,3	3,4	1,3	0,7	0,5	0,5	0,2	1,0
Farmaceut	13,6	4,8	3,3	1,6	0,7	0,6	1,4	2,1
Læge	8,4	3,9	2,1	1,0	0,3	0,1	0,4	1,7
Tandlæge	2,8	3,6	0,9	0,7	0,5	0,6	0,6	0,9
Arkitekt	32,0	12,2	5,8	2,6	1,9	2,2	2,8	4,0
Landinspek.	-	3,7	5,2	-	-	1,0	-	1,1
Bibliotekar	27,7	23,2	7,3	4,8	2,5	1,8	1,4	3,0
Musikudd.	27,4	-	5,9	1,6	2,0	1,1	2,8	2,1
Teolog	41,0	21,1	8,0	1,9	2,3	1,4	1,8	3,5
Psykolog	13,2	6,5	3,2	2,4	1,2	0,8	1,2	2,9
Jurist	6,6	2,2	1,0	0,8	0,7	0,8	0,7	1,1
Økonom	11,3	3,7	1,3	0,8	0,8	1,4	1,1	1,7
Samf. Adm.	20,9	8,8	4,1	2,2	2,1	1,6	2,2	3,5
Cand. Merc.	9,9	4,2	2,7	1,8	1,5	1,7	1,6	2,5
HA	16,8	9,3	5,5	2,8	3,8	2,2	1,7	4,3
HD	26,0	9,8	6,0	4,3	1,7	2,3	0,9	3,5
Komm. og Sprog	23,3	9,3	6,4	4,2	2,8	2,7	3,0	4,3
Bygningskonst.	20,1	6,6	3,0	0,8	0,5	1,1	0,7	3,2
Cand. IT.	14,9	9,5	3,8	2,9	1,6	1,7	2,9	4,7
Bac. Samf.	21,9	3,7	9,2	4,0	10,3	2,4	2,5	5,4
Bac. Hum.	22,6	15,3	11,8	5,6	4,6	4,0	4,3	10,3
Bac. Nat.	24,1	7,7	5,2	2,4	0,8	1,8	2,1	7,7
Andre	14,5	8,4	5,7	4,2	3,1	4,4	2,9	4,9
Total	18,7	8,0	4,3	2,5	1,7	1,6	2,0	3,5
Ingeniører i alt	18,6	3,9	1,8	0,9	0,7	1,0	1,7	2,0
Magistre i alt	28,2	15,4	8,2	4,5	2,8	1,9	3,1	5,6
DJØFere i alt	12,9	5,5	2,8	1,7	1,6	1,5	1,6	2,6

Ledighedsprocenten er ikke angivet, når antallet af observationer er mindre end 10

Se sidste del af statistikken for en oversigt over uddannelsesgrupperingernes indhold

Tabel 5.3 - Bruttoledighed i fuldtidspersoner fordelt på kandidatalder (0-2 år)

	0 - 3 mdr.	3 - 6 mdr.	6 - 9 mdr.	9 - 12 mdr.	12 - 15 mdr.	15 - 18 mdr.	18 - 21 mdr.	21 - 24 mdr.
Civ. Ing.	182	19	55	70	15	13	13	26
Diplom Ing.	215	14	18	21	28	2	8	5
Cand.Scient.Tech.	140	79	76	130	38	24	31	43
MA. Hum.	167	94	108	267	87	47	101	166
MA. Nat.	28	24	25	32	9	4	7	11
MA. Ph.d.	0	4	6	1	1	3	1	3
MA. Samf.	83	32	33	82	23	11	17	21
Øvrige Mag.	16	9	13	19	5	9	8	17
Jordbrugsakad.	4	8	5	4	3	2	1	2
Mejeriing.	2	0	1	0	0	1	0	0
Levn.m.kand.	3	3	1	4	0	1	0	0
Dyrlæge	6	1	0	0	1	1	0	1
Farmaceut	17	9	9	6	4	3	1	5
Læge	79	2	1	3	24	1	1	9
Tandlæge	0	0	0	2	1	0	0	3
Arkitekt	25	3	6	38	7	1	4	12
Landinspek.	0	0	0	0	1	0	0	0
Bibliotekar	4	0	0	6	2	0	7	2
Musikudd.	1	0	1	1	0	0	0	0
Teolog	2	12	0	5	2	3	3	1
Psykolog	36	5	12	22	9	5	6	14
Jurist	38	4	4	5	8	2	3	4
Økonom	24	8	3	5	8	5	3	2
Samf. Adm.	119	37	55	67	30	21	36	51
Cand. Merc.	72	37	40	94	21	16	17	45
HA	43	5	11	35	10	4	12	10
HD	10	3	2	8	5	2	4	10
Komm. og Sprog	22	7	5	20	8	1	5	11
Bygningskonst.	95	29	10	25	31	7	3	8
Cand. IT.	12	7	9	53	8	6	17	17
Bac. Samf.	19	3	3	7	1	0	1	1
Bac. Hum.	79	8	43	75	22	2	23	14
Bac. Nat.	94	15	29	56	15	2	9	14
Andre	123	21	20	58	25	15	43	33
Total	1.757	504	608	1.223	452	216	384	560
Ingeniører i alt	397	34	74	91	43	15	21	31
Magistre i alt	293	162	185	401	125	74	134	217
DJØFere i alt	296	91	115	206	77	48	70	112

Se sidste del af statistikken for en oversigt over uddannelsesgrupperingernes indhold

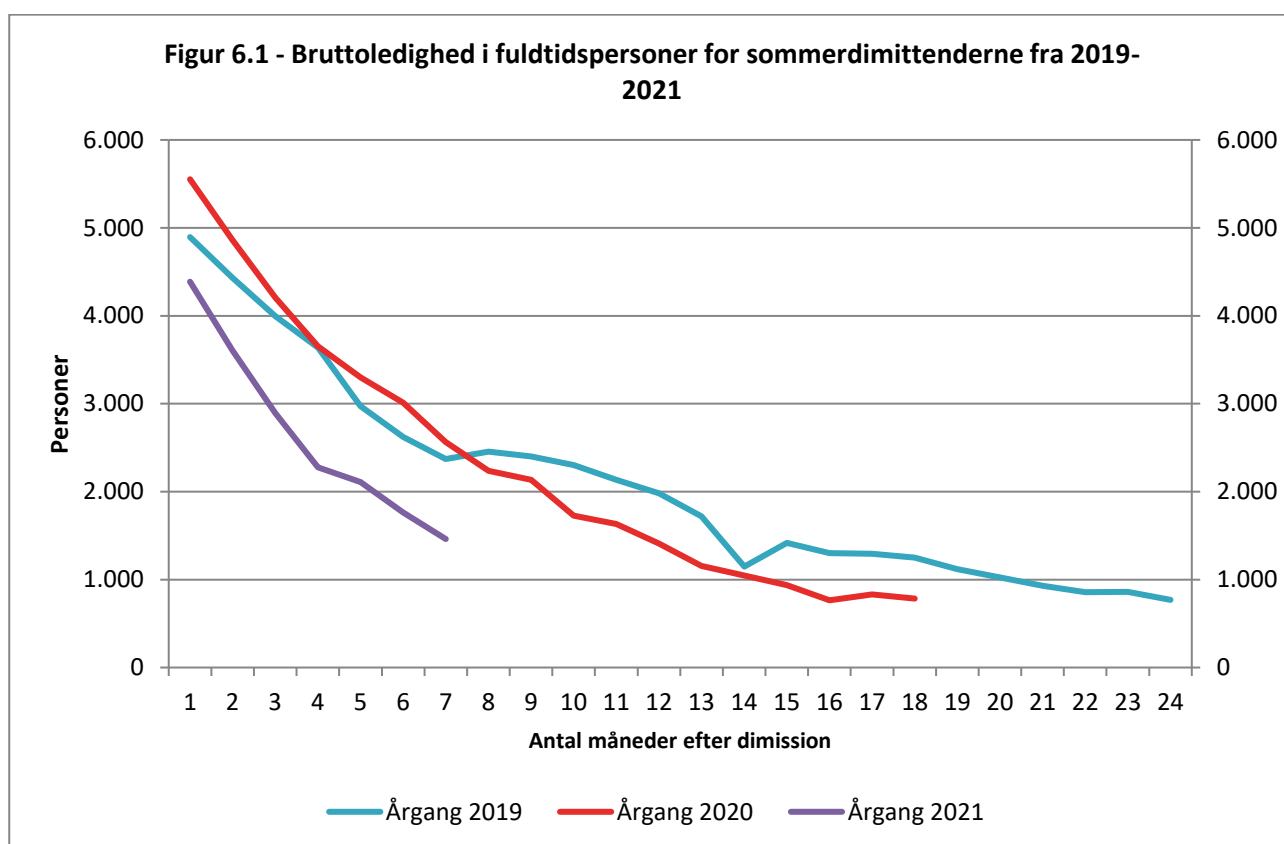
Tabel 5.4 - Bruttoledighedsprocent i fuldtidspersoner fordelt efter kandidatalder (0-2 år)

	0 - 3 mdr.	3 - 6 mdr.	6 - 9 mdr.	9 - 12 mdr.	12 - 15 mdr.	15 - 18 mdr.	18 - 21 mdr.	21 - 24 mdr.
Civ. Ing.	31,9	21,6	11,7	7,6	2,7	14,6	3,2	3,2
Diplom Ing.	30,4	23,0	14,1	9,0	4,8	4,7	6,8	2,2
Cand.Scient.Tech.	37,4	39,0	20,2	14,7	11,2	10,5	7,8	6,9
MA. Hum.	46,9	43,4	27,4	22,9	19,9	21,2	15,1	17,0
MA. Nat.	34,1	34,1	23,0	13,8	8,5	6,5	7,5	7,0
MA. Ph.d.	-	36,4	40,1	11,1	10,0	15,2	7,7	14,9
MA. Samf.	42,0	40,2	25,3	20,3	15,3	17,4	14,5	8,3
Øvrige Mag.	36,7	26,9	20,9	24,2	15,7	35,9	12,0	17,8
Jordbrugsakad.	14,9	36,7	25,9	8,4	10,3	6,0	1,5	9,1
Mejeriing.	22,9	-	-	-	-	-	-	-
Levn.m.kand.	31,9	26,3	-	21,7	-	8,2	-	-
Dyrlæge	7,6	11,1	-	-	2,6	12,5	-	5,0
Farmaceut	38,5	21,7	10,5	4,9	7,5	3,8	2,0	5,6
Læge	18,6	11,1	6,2	0,5	6,2	7,2	4,8	1,9
Tandlæge	-	-	-	3,0	16,7	-	-	3,0
Arkitekt	56,4	-	37,5	23,6	16,7	-	15,5	9,5
Landinspek.	-	-	-	-	-	-	-	-
Bibliotekar	48,4	-	-	27,8	25,2	-	32,8	13,6
Musikudd.	-	-	23,8	-	-	-	-	-
Teolog	30,2	56,0	-	29,6	-	16,7	-	6,2
Psykolog	29,8	18,7	15,2	6,4	6,2	17,7	7,4	5,0
Jurist	17,5	6,3	5,9	1,1	3,7	3,0	4,2	0,9
Økonom	21,4	40,9	6,7	2,9	7,1	10,7	4,8	0,7
Samf. Adm.	36,4	30,4	25,1	10,1	7,7	13,6	11,8	7,2
Cand. Merc.	31,1	22,2	14,7	5,3	8,3	8,9	5,6	2,8
HA	36,8	12,4	12,6	11,1	15,5	23,3	15,4	4,5
HD	47,8	-	20,0	15,7	19,5	10,5	9,1	7,9
Komm. og Sprog	40,1	50,5	23,6	14,2	16,0	9,8	11,6	6,6
Bygningskonst.	24,7	28,6	35,7	9,1	9,4	6,9	7,7	3,0
Cand. IT.	40,7	38,0	11,8	12,7	25,3	19,3	13,6	5,3
Bac. Samf.	33,5	40,9	11,1	12,2	5,2	-	3,8	3,2
Bac. Hum.	27,7	17,2	21,6	20,0	15,7	15,9	20,5	10,3
Bac. Nat.	33,8	31,7	21,7	16,1	6,7	9,1	10,5	7,4
Andre	23,4	9,4	8,3	10,8	7,7	6,0	13,3	6,8
Total	30,6	27,9	17,9	11,2	8,8	11,4	10,3	6,0
Ingeniører i alt	31,0	22,2	12,2	7,8	3,8	11,4	4,1	3,0
Magistre i alt	42,8	39,7	26,1	21,2	17,0	18,9	14,0	14,5
DJØFere i alt	29,4	21,9	16,2	6,1	7,4	10,2	8,7	3,5

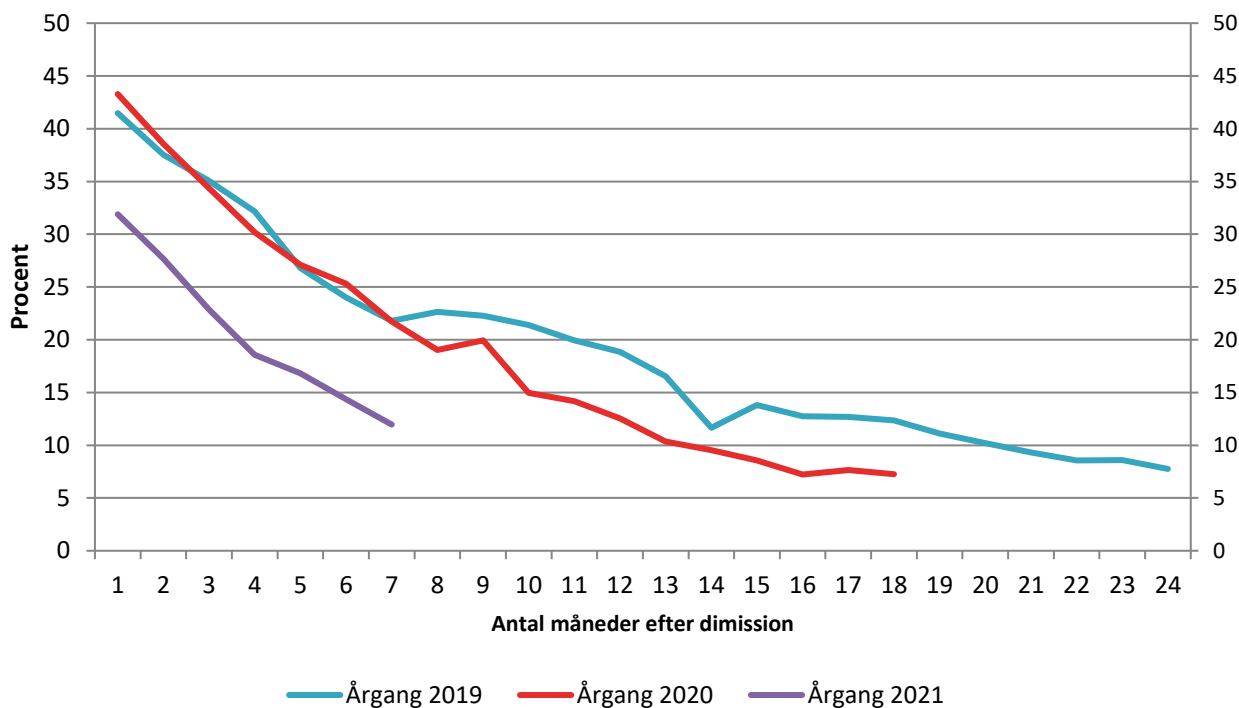
Se sidste del af statistikken for en oversigt over uddannelsesgrupperingernes indhold

Afsnit 6 – Sommerdimittenders bruttoledighed i fuldtidspersoner

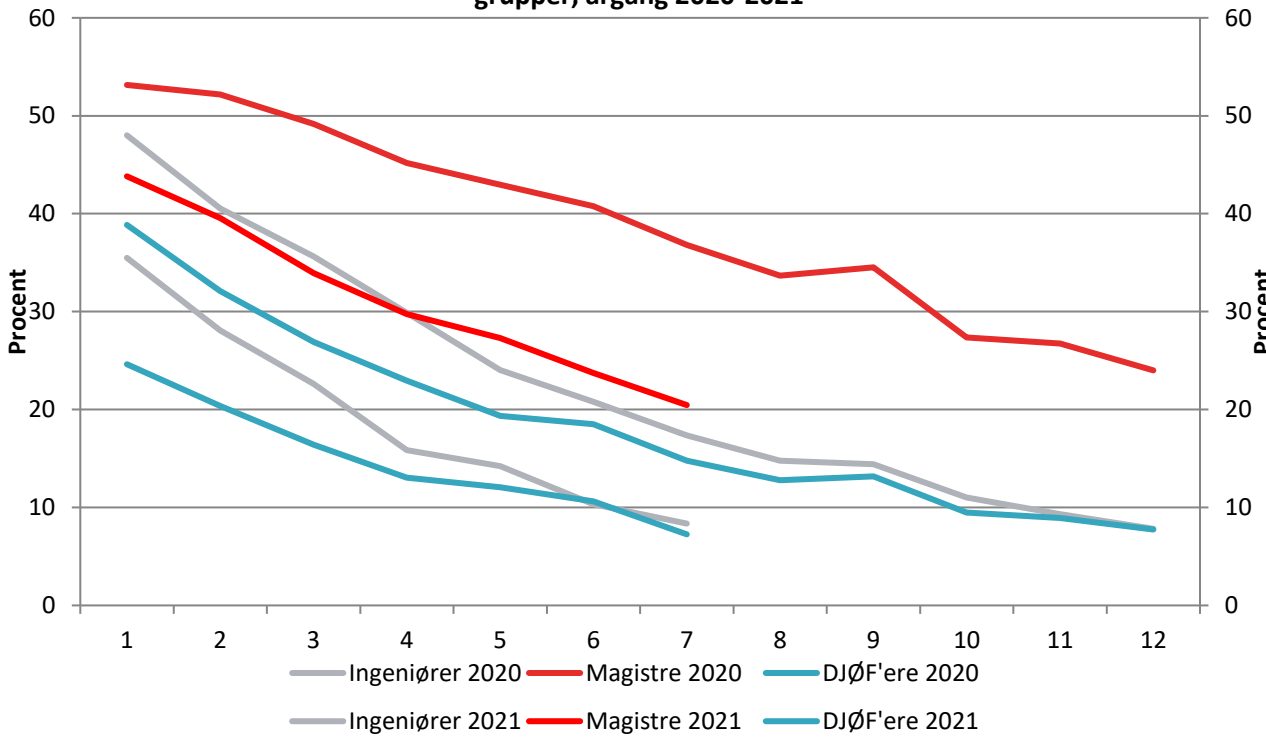
Sommerdimittender er defineret som akademikere, der har færdiggjort deres uddannelse i sommermånederne juni, juli eller august. Deres ledighed følger vi de første 24 måneder efter dimissionen. I figur 6.1 og 6.2 vises bruttoledigheden i fuldtidspersoner for sommerdimittenderne for årgang 2019-2021 i hhv. absolutte tal og procent. Figur 6.3 viser bruttoledigheden i fuldtidspersoner for sommerdimittender i 2020 og 2021 opdelt på de tre store grupper. Figur 6.4, 6.5 og 6.6 viser bruttoledighedsprocenten i fuldtidspersoner for sommerdimittender for hhv. ingeniører, magistre og Djøf'ere og sammenligner med ledighedsprocenten de seneste fem år.



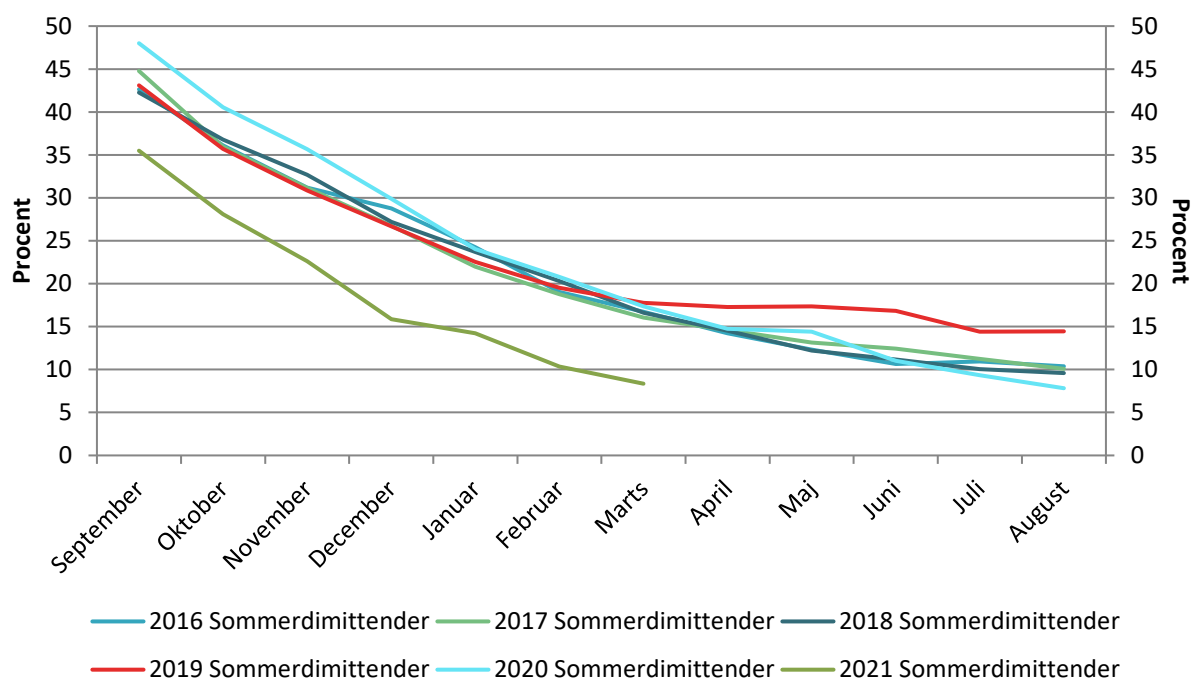
Figur 6.2 - Bruttoledighedsprocent i fuldtidspersoner for sommerdimittenderne fra 2019-2021



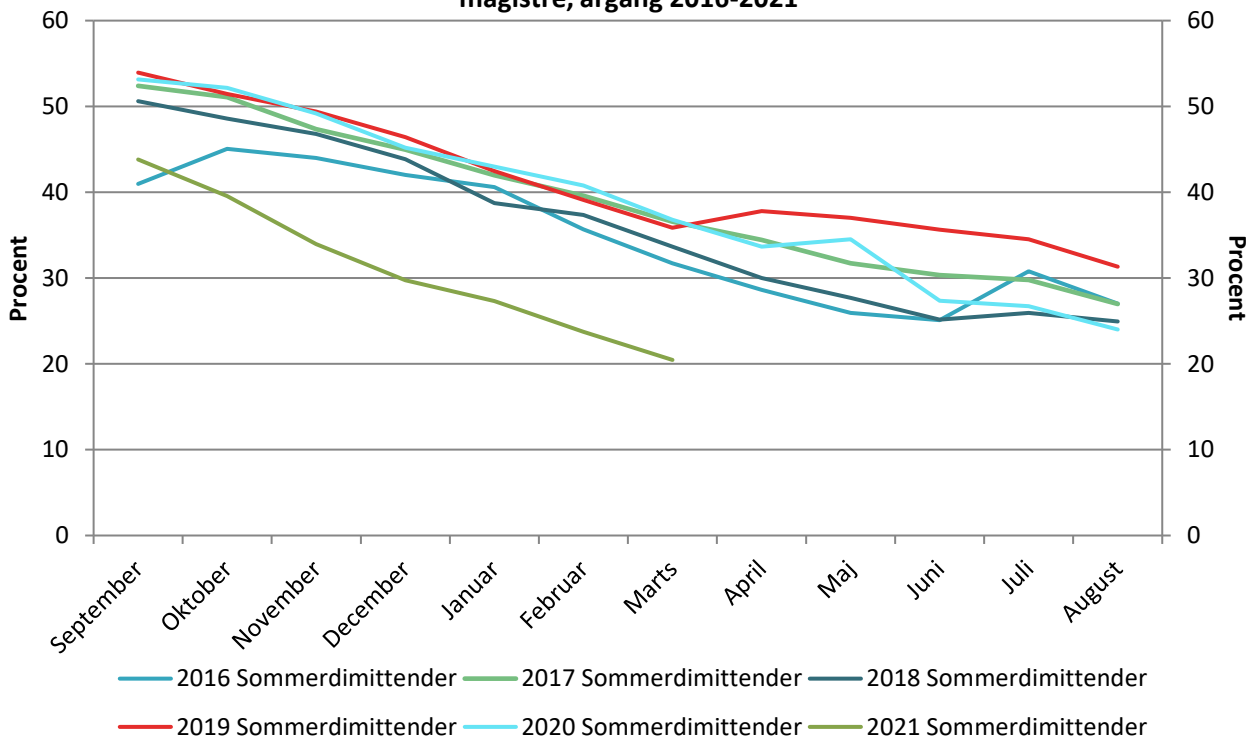
Figur 6.3 - Bruttoledighedsprocent i fuldtidspersoner for sommerdimittender opdelt på grupper, årgang 2020-2021



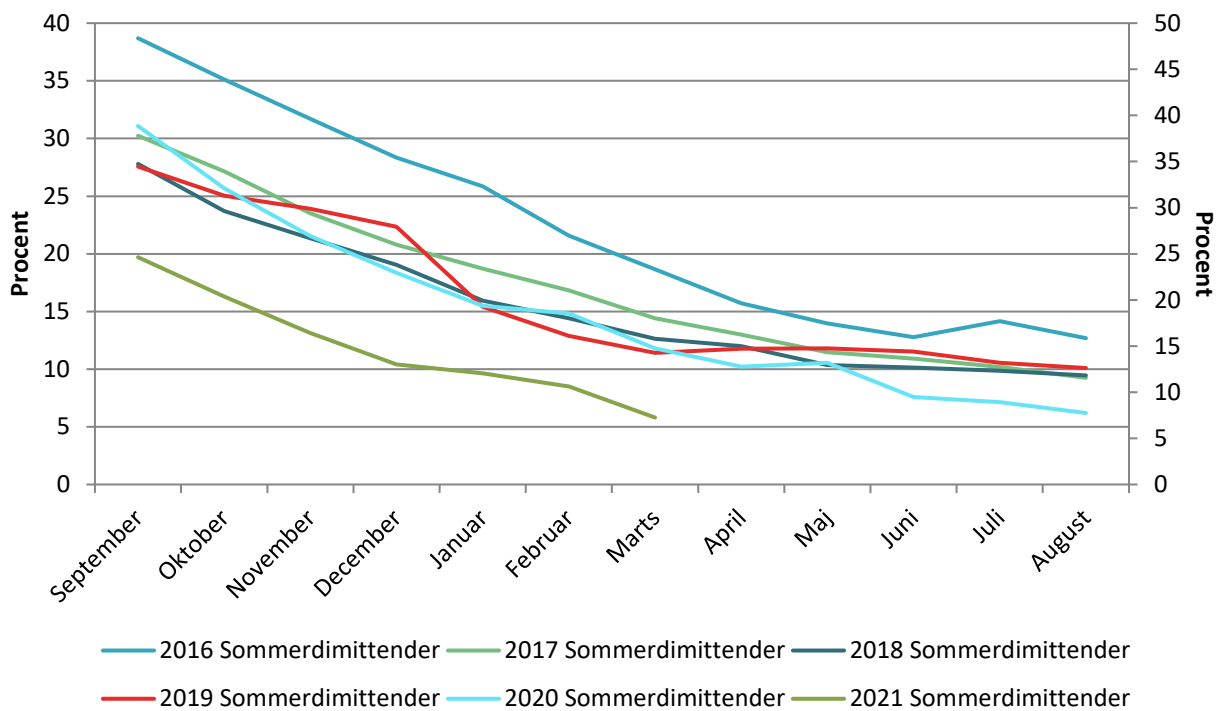
Figur 6.4 - Bruttoledigheds pct. i fuldtidspersoner for sommerdimittender for ingeniører, årgang 2016-2021



Figur 6.5 - Bruttoledigheds pct. i fuldtidspersoner for sommerdimittender for magistre, årgang 2016-2021



Figur 6.6 - Bruttoledigheds pct. i fuldtidspersoner for sommerdimittender for DJØF'ere, årgang 2016-2021



Afsnit 7 – Regionstabeller

Tabel A – Bruttoledighed i fuldtidspersoner fordelt på regioner

	Nord- Jylland	Vest- Jylland	Øst- Jylland	Syd- Jylland	Fyn	Sjælland	Hoved- staden	Bornholm	Hele Landet
Civ. Ing.	69	7	100	28	55	44	389	1	693
Diplom Ing.	30	21	169	65	74	62	254	1	677
Cand.Scient.Tech.	98	15	172	43	74	44	539	2	986
MA. Hum.	237	63	660	105	271	166	1.185	7	2.695
MA. Nat.	10	9	77	13	37	33	190	2	370
MA. Ph.d.	4	0	19	3	8	3	33	2	72
MA. Samf.	46	2	89	15	35	29	315	1	534
Øvrige Mag.	13	1	51	9	21	8	128	0	233
Jordbrugsakad.	2	1	7	7	5	15	52	1	90
Mejeriing.	0	0	2	0	0	1	3	0	6
Levn.m.kand.	0	0	2	0	0	4	14	0	20
Dyrlæge	0	2	1	2	2	5	13	1	25
Farmaceut	3	2	21	1	15	4	74	0	120
Læge	10	3	51	4	20	14	106	2	211
Tandlæge	0	0	4	0	1	1	13	0	19
Arkitekt	6	1	77	5	4	6	146	0	246
Landinspek.	4	0	1	0	0	0	4	0	9
Bibliotekar	7	3	11	2	4	16	53	1	97
Musikudd.	1	0	6	1	1	1	9	0	19
Teolog	4	1	19	2	3	6	26	0	61
Psykolog	32	3	89	7	26	11	77	2	247
Jurist	7	6	38	10	4	10	108	1	185
Økonom	11	2	19	4	10	11	102	0	159
Samf. Adm.	90	17	153	38	70	79	559	2	1.008
Cand. Merc.	70	12	176	47	84	53	514	4	961
HA	38	5	42	16	32	22	110	1	266
HD	10	2	23	11	7	12	116	0	181
Komm. og Sprog	25	6	47	18	19	29	170	3	317
Bygningskonst.	35	11	103	12	26	24	98	1	311
Cand. IT.	36	3	54	20	21	7	112	0	253
Bac. Samf.	1	1	19	4	8	4	41	0	78
Bac. Hum.	36	10	118	17	38	28	203	1	450
Bac. Nat.	26	17	65	22	28	15	132	1	306
Andre	60	18	191	50	81	74	740	5	1.221
Total	1.024	242	2.679	579	1.082	842	6.627	42	13.126
Ingeniører i alt	99	29	270	93	129	106	643	2	1.370
Magistre i alt	310	75	896	144	371	240	1.852	12	3.904
DJØFere i alt	216	41	428	115	201	175	1.393	8	2.579

Se sidste del af statistikken for en oversigt over uddannelsesgrupperingernes indhold

Tabel B – Bruttoledighedsprocent i fuldtidspersoner fordelt på regioner

	Nord- Jylland	Vest- Jylland	Øst- Jylland	Syd- Jylland	Fyn	Sjælland	Hoved- staden	Bornholm	Hele Landet
Civ. Ing.	1,7	0,8	2,2	1,3	3,3	1,8	2,1	3,0	2,0
Diplom Ing.	2,0	1,2	2,4	1,5	2,2	1,6	2,0	1,9	1,9
Cand.Scient.Tech.	6,1	3,5	5,2	4,1	5,3	3,2	4,6	5,2	4,7
MA. Hum.	7,6	5,1	7,8	4,4	7,8	5,0	5,8	5,0	6,3
MA. Nat.	1,4	2,0	2,6	1,7	3,0	2,3	2,7	5,0	2,5
MA. Ph.d.	4,4	-	3,2	3,4	4,8	2,0	2,5	25,0	2,8
MA. Samf.	11,7	2,5	10,2	8,0	14,8	6,6	8,2	6,7	8,7
Øvrige Mag.	5,6	1,5	8,1	3,9	8,7	3,2	7,2	-	6,5
Jordbrugsakad.	1,2	0,4	1,6	2,2	2,2	2,2	3,0	5,3	2,3
Mejeriing.	-	-	2,8	-	-	2,4	1,8	-	1,7
Levn.m.kand.	-	-	6,1	-	-	6,5	4,0	-	4,2
Dyrlæge	-	1,0	0,5	0,5	1,0	1,2	1,3	6,2	1,0
Farmaceut	2,4	1,9	6,0	0,7	4,9	0,7	1,9	-	2,1
Læge	1,2	0,9	1,9	0,5	1,4	1,9	1,9	5,3	1,7
Tandlæge	-	-	0,8	-	0,5	0,7	1,5	-	0,9
Arkitekt	4,7	1,0	5,0	2,3	2,6	2,4	4,0	-	4,0
Landinspek.	1,7	-	0,7	-	-	-	2,2	-	1,1
Bibliotekar	2,3	2,2	3,2	0,8	2,0	4,2	3,3	6,7	3,0
Musikudd.	1,0	-	4,3	1,0	0,9	1,0	3,0	-	2,1
Teolog	2,5	0,7	5,7	1,0	2,9	2,8	4,7	-	3,5
Psykolog	4,3	1,1	4,4	1,5	4,2	1,7	2,1	6,7	2,9
Jurist	1,0	1,3	1,5	1,3	0,7	0,8	1,1	2,9	1,1
Økonom	2,5	1,1	1,3	0,9	1,7	1,8	1,8	-	1,7
Samf. Adm.	5,8	3,3	4,5	3,2	4,4	3,7	3,2	4,6	3,5
Cand. Merc.	3,2	1,3	2,4	2,1	4,3	2,2	2,4	10,6	2,5
HA	8,3	1,6	3,7	2,5	7,5	3,8	4,2	7,7	4,3
HD	3,0	1,1	2,8	2,4	2,6	2,2	4,7	-	3,5
Komm. og Sprog	6,9	2,4	3,7	3,9	4,4	4,7	4,4	16,6	4,3
Bygningskonst.	3,6	1,5	4,3	1,5	2,8	1,9	3,7	3,3	3,2
Cand. IT.	6,6	3,7	5,0	7,8	9,5	2,8	3,8	-	4,7
Bac. Samf.	1,2	2,1	9,9	5,0	9,9	4,3	4,9	-	5,4
Bac. Hum.	11,9	9,3	12,6	9,1	10,2	9,5	9,5	6,4	10,3
Bac. Nat.	8,6	12,2	8,0	8,0	10,0	5,6	7,3	14,3	7,7
Andre	4,8	2,7	5,8	3,4	5,6	3,9	5,2	4,9	4,9
Total	4,2	2,2	4,2	2,5	4,4	2,8	3,5	5,0	3,5
Ingeniører i alt	1,8	1,1	2,3	1,5	2,6	1,7	2,1	2,3	2,0
Magistre i alt	6,9	3,9	6,6	3,9	6,9	4,3	5,4	5,5	5,6
DJØFere i alt	4,0	1,8	2,7	2,2	3,8	2,5	2,4	5,7	2,6

Se sidste del af statistikken for en oversigt over uddannelsesgrupperingernes indhold

Tabel C – Bruttoledighed i fuldtidspersoner fordelt på de store kommuner

	Antal fuldtidspersoner				Ledigheds pct.				Hele landet
	København	Århus	Aalborg	Odense	København	Århus	Aalborg	Odense	
Civ. Ing.	196	79	56	44	3,1	3,3	1,9	3,9	2,0
Diplom Ing.	101	114	20	59	3,1	3,6	2,6	3,2	1,9
Cand.Scient.Tech.	361	123	86	61	5,8	5,8	7,1	6,2	4,7
MA. Hum.	831	487	176	189	6,6	8,9	8,9	8,7	6,3
MA. Nat.	109	60	5	26	3,6	3,4	1,4	3,5	2,5
MA. Ph.d.	23	16	2	6	3,5	3,6	3,1	5,1	2,8
MA. Samf.	237	71	31	25	9,0	11,6	11,1	17,9	8,7
Øvrige Mag.	82	42	6	14	7,9	10,2	4,5	9,3	6,5
Jordbrugsakad.	31	2	1	0	4,3	1,7	1,9	-	2,3
Mejeriing.	3	1	0	0	4,4	3,2	-	-	1,7
Levn.m.kand.	12	0	0	0	6,8	-	-	-	4,2
Dyrlæge	6	0	0	1	1,8	-	-	2,0	1,0
Farmaceut	42	15	1	13	3,2	7,1	1,5	6,2	2,1
Læge	68	36	9	16	2,7	1,9	1,4	1,6	1,7
Tandlæge	7	3	0	0	2,3	1,0	-	-	0,9
Arkitekt	103	65	3	0	4,5	5,7	3,6	-	4,0
Landinspek.	2	0	0	0	3,7	-	-	-	1,1
Bibliotekar	30	3	5	3	4,0	1,7	3,1	3,0	3,0
Musikudd.	6	4	0	1	4,6	5,5	-	2,0	2,1
Teolog	18	12	1	2	7,1	8,1	1,7	4,8	3,5
Psykolog	45	71	26	17	2,1	5,4	4,9	4,4	2,9
Jurist	56	27	5	4	1,2	1,7	1,2	1,0	1,1
Økonom	61	13	9	6	2,2	1,5	2,8	1,6	1,7
Samf. Adm.	365	112	68	48	3,6	5,1	6,2	4,7	3,5
Cand. Merc.	281	129	52	66	2,7	2,9	3,5	4,9	2,5
HA	64	26	33	28	5,2	4,0	11,5	10,2	4,3
HD	62	13	7	6	5,9	3,2	4,1	4,0	3,5
Komm. og Sprog	109	32	17	13	6,0	4,4	7,7	4,7	4,3
Bygningskonst.	54	67	31	22	4,5	6,7	6,0	4,5	3,2
Cand. IT.	81	37	28	15	4,4	5,2	6,4	10,8	4,7
Bac. Samf.	24	16	0	6	4,9	13,5	-	11,9	5,4
Bac. Hum.	154	97	28	28	10,9	14,2	14,1	11,9	10,3
Bac. Nat.	97	40	22	20	9,6	8,3	9,8	9,7	7,7
Andre	438	133	42	43	5,8	7,1	5,6	5,2	4,9
Total	4.157	1.947	772	783	4,5	5,2	4,9	5,2	3,5
Ingeniører i alt	296	194	76	103	3,1	3,5	2,0	3,5	2,0
Magistre i alt	1.283	676	221	260	6,5	7,8	7,8	7,8	5,6
DJØFere i alt	826	306	167	152	2,9	3,2	4,6	4,5	2,6

Se sidste del af statistikken for en oversigt over uddannelsesgrupperingernes indhold

Afsnit 8 – Om Akademikernes Ledighedsstatistik

Akademikernes ledighedsstatistik bygger på data fra Akademikernes A-kasse, A-kassen for Journalistik, Kommunikation og Sprog (AJKS), Magistrenes A-kasse (MA), Civiløkonomernes A-kasse (CA) samt FTFa.

Disse a-kasser afleverer månedligt data til Akademikernes ledighedsstatistik. Der er tidsmæssig overensstemmelse mellem Akademikernes ledighedsstatistik og den officielle månedlige ledighedsstatistik fra Danmarks Statistik.

Frem til og med juli 2017 har perioden fulgt dagpengeperioden med ugebaseret udbetaling, der som hovedregel sluttede den næstsidste søndag i den pågældende kalendermåned. Fra juli 2017 og frem følger perioden forsat dagpengeperioden, men med månedsbaseret udbetaling. Landets A-kasser har siden juli 2017 opgjort ledighed i antal fuldtidstimer, frem for antal uger, om måneden. I forbindelse med dagpengereformen i juli 2017 har a-kasserne foretaget mindre justeringer i måden hvorpå de opgør data. Disse ting kombineret kan have skabt et databrud i juli 2017.

Akademikernes ledighedsstatistik er udarbejdet efter de samme principper som den officielle ledighedsstatistik fra Danmarks Statistik. Det vil sige, at den er baseret på dagpengeudbetalinger fra a-kasserne. Derudover er der suppleret med oplysninger om uddannelse, dimissionstidspunkt, alder og bopælskommune.

Ledigheden er stærkt påvirket af et årligt sæsonmønster, som kan gøre det svært at vurdere den underliggende udvikling i ledigheden. Derfor sæsonkorrigeres udvalgte tidsserier i publikationen. Dette gøres ved en statistisk metode, der finder det årlige sæsonmønster og trækker dette ud af tidsserien. Dermed opnås den sæsonkorrigerede tidsserie, som vises i publikationen.

Akademikernes ledighedsstatistik tegner et billede af akademikernes aktuelle ledighedssituation - også regionalt og lokalt. Detaljerede tabeller for hver beskæftigelsesregion og kommune findes på www.akademikerne.dk. Publikationen indeholder i øvrigt tabeller og figurer, der belyser udviklingen siden januar 1996.

I tilknytning hertil skal bemærkes, at indplaceringen af personer i uddannelseskategorierne følger direkte fra uddannelsesoplysningerne om hvert enkelt forsikret medlem. Det betyder at vores afgrænsning af fx ingeniører, magistre og Djøf'ere kan variere i forhold til a-kassernes afgrænsning. Desuden er det ikke muligt at sammenligne alle uddannelsesgrupperne tilbage i tid, idet der med mellemrum er sket enkelte justeringer af uddannelsesgrupperne.

Oversigt over uddannelsesgrupperingernes indhold

	Indhold
Civ. Ing.	Civilingeniører og levnedsmiddelingenører
Diplom Ing.	Diplomingeniører, akademiingeniører og teknikumingeniører
Cand.Scient.Tech.	Kandidater indenfor det tekniske naturvidenskabelige område (Ny kategori oprettet i januar 2015)
MA.Hum.	Kandidatretninger indenfor det humanistiske område
MA.Nat	Kandidatretninger indenfor biologi, geologi, geografi og legemsøvelser, matematik, datalogi, fysik, kemi og biokemi
MA.Ph.d.	Medlemmer af Magistrenes A-kasse med en Ph.d.-grad
Mag.Samf.	Kandidatretninger indenfor kultursociologi, antropologi, samfundsfag og aktuarer
Øvrige Mag.	Medlemmer af Magistrenes Arbejdsløshedskasse, som ikke kan placeres under de andre magisterkategorier
Jordbrugsakad.	Bachelorer og kandidater uddannet fra KULIFE (tidligere KVL) - Cand.agro., cand.silv., cand.hort., cand.hort.arch., cand.oecon.agro., cand.scient., cand.scient.oecon. med mange forskellige tillægstitler inden for de nævnte kandidat titler.
Mejeriing.	Cand.lact.
Levn.m.kand.	Levnedsmiddelkandidater (tidligere bromatologer)
Dyrlæge	Cand.med.vet.
Farmaceut	Cand. pharm., cand. scient lægemiddelvidenskab, cand. scient medicinalkemi, cand. scient medicinalbiologi, cand. scient molekylær medicin, humanbiologer, Ph.d. farmaceuter
Læge	Cand.med.
Tandlæge	Cand.odont.
Arkitekt	Cand.arch.
Landinspek.	Cand.geom.
Bibliotekar	Bibliotekar D.B. og cand.scient.bibl.
Musikudd.	Musikuddannede kandidater
Teolog	Cand.teol.
Psykolog	Cand.psych.
Jurist	Cand.jur.
Økonom	Cand.oecon., cand.polit. og cand.scient.oecon.
Samf.Adm.	Cand.scient.pol., cand.rer.soc., cand.tech.soc., cand. scient.adm., cand.adm.pol., cand.negot., cand.comm., kand.-samf. og cand.-scient.soc.
Cand.Merc.	Alle retninger indenfor cand.merc-uddannelserne.
HA	Alle retninger indenfor HA-uddannelserne
HD	Alle retninger indenfor HD-uddannelserne
Komm. og sprog	Alle medlemmer af arbejdsløsheds-kassen for Journalistisk, Kommunikation og Sprog bortset fra journalisterne.
Bygningskonst.	Bygningskonstruktør
Cand.IT	Cand.IT
Bac.Samf.	Bacheloruddannelse indenfor det samfundsvidenskabelige område
Bac.Hum.	Bacheloruddannelse indenfor det humanistiske område
Bac.Nat.	Bacheloruddannelse indenfor det naturvidenskabelige område
Andre	Kiropraktorer og medlemmer af AAK, CA og IAK som ikke kan placeres indenfor en af de øvrige uddannelseskategorier. Cand.design, ph.d. i arkitektur og design samt master of architecture and design indgår også her