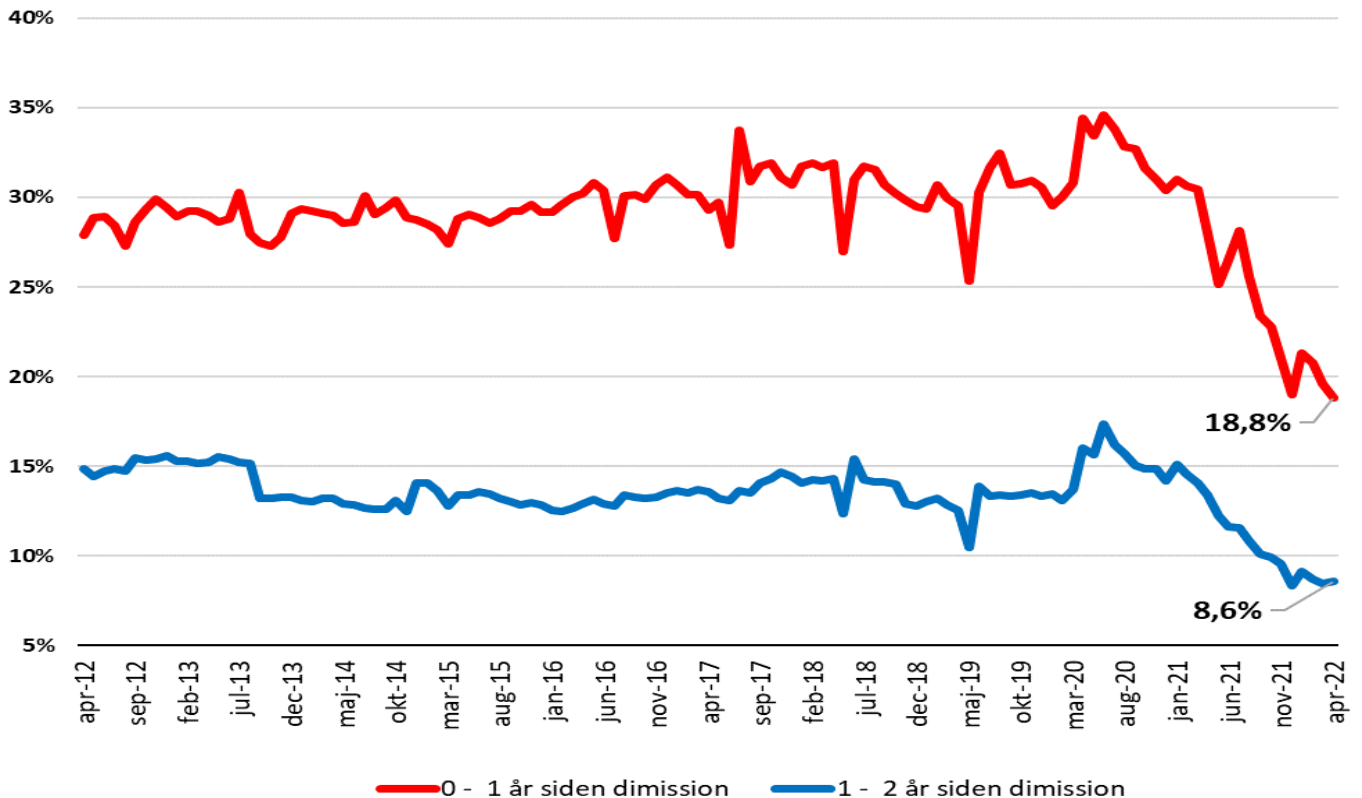


Ledighedsstatistik — April 2022

Faldende ledighed blandt akademikere

Udviklingen i ledigheden blandt akademikere opdelt efter tid siden dimission



Ledigheden blandt akademikere bevæger sig fortsat i nedadgående retning. Ledigheden blandt akademikere, som dimitterede inden for det seneste år, ligger i april måned på 18,8 procent.

Det er 10 procentpoint lavere end samme måned i 2021, svarende til et fald på 2.248 fuldtidspersoner. Således er ledigheden blandt denne gruppe akademikere på det laveste niveau i 10 år, jf. figuren.

Ledigheden blandt akademikere, som dimitterede for 1-2 år siden ligger på 8,6 procent i april måned. Sammenlignet med samme måned i 2021, er der tale om et fald på 4,4 procentpoint. Ledigheden blandt disse akademikere er – med undtagelse af december 2021, som målte en marginal lavere ledighed – den laveste i 10 år, jf. figuren.

Overordnet viser figuren, at ledigheden er faldende på det akademiske arbejdsmarked. Således er ledigheden for akademikere, som dimitterede for 1-2 år siden mere end halveret i forhold til akademikere, som dimitterede for 0-1 år siden.

Forside, metode og dataudtræk:

Analysestudent

Hersh Palani

hepa@ac.dk

20 70 21 22

Indholdsfortegnelse

Nøgletalstabel.....	2
Afsnit 1- Forsikrede medlemmer	3
Tabel 1 – Forsikrede medlemmer	4
Afsnit 2 – Bruttoledighed i berørte personer og fuldtidspersoner	5
Tabel 2 – Bruttoledighed i berørte personer og fuldtidspersoner.....	6
Afsnit 3 – Bruttoledige fuldtidspersoner i procent af forsikrede	7
Tabel 3 – Bruttoledighed i berørte personer og fuldtidspersoner i procent af antal forsikrede.....	8
Afsnit 4 – Bruttoledighed i fuldtidspersoner fordelt på alder.....	9
Tabel 4.1 – Bruttoledighed i fuldtidspersoner fordelt på alder	10
Tabel 4.2 – Bruttoledighedsprocent i fuldtidspersoner fordelt på alder	11
Afsnit 5 - Dimittendledighed og ledighed efter kandidatalder	12
Tabel 5.1 – Bruttoledighed i fuldtidspersoner fordelt på kandidatalder	13
Tabel 5.2 – Bruttoledighedsprocent i fuldtidspersoner fordelt efter kandidatalder.....	14
Tabel 5.3 - Bruttoledighed i fuldtidspersoner fordelt på kandidatalder (0-2 år).....	15
Tabel 5.4 - Bruttoledighedsprocent i fuldtidspersoner fordelt efter kandidatalder (0-2 år).....	16
Afsnit 6 – Sommerdimittenders bruttoledighed i fuldtidspersoner.....	17
Afsnit 7 – Regionstabeller	21
Tabel A – Bruttoledighed i fuldtidspersoner fordelt på regioner	21
Tabel B – Bruttoledighedsprocent i fuldtidspersoner fordelt på regioner	22
Tabel C – Bruttoledighed i fuldtidspersoner fordelt på de store kommuner	23
Afsnit 8 – Om Akademikernes Ledighedsstatistik.....	24

Nøgletalstabel

Nøgletal 1: Ledighed (sæsonkorrigeret)

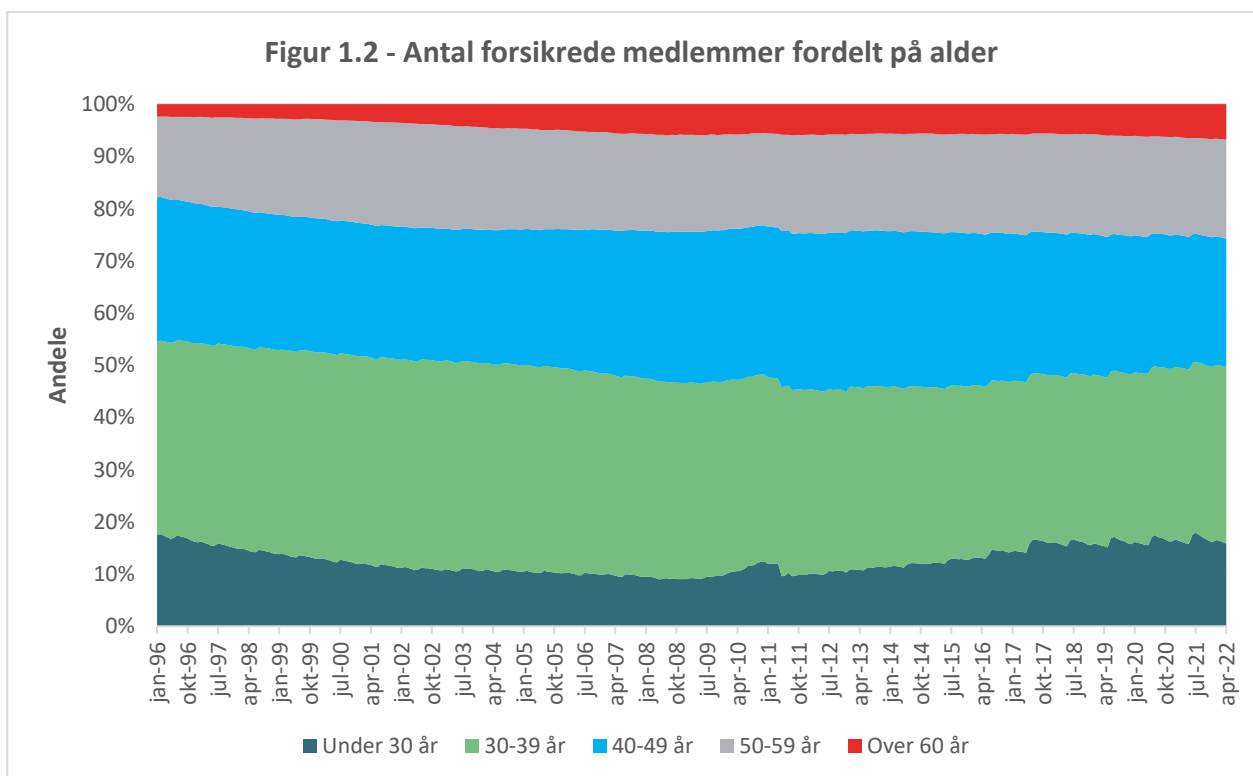
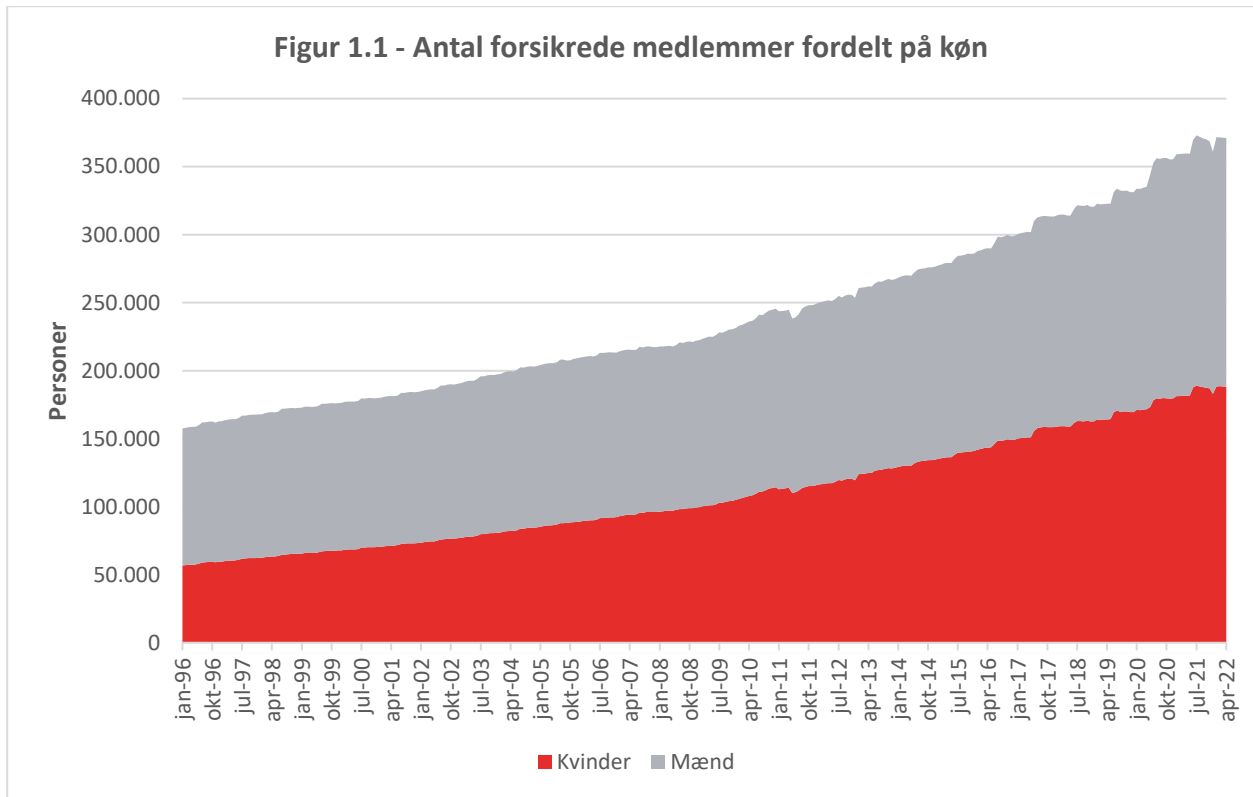
	Seneste udvikling								Årlig udvikling			
	Fuldtidspersoner				Ledigheds pct.				Fuldtidspersoner		Ledigheds pct.	
	2022	2022	2022	2022	2022	2022	2022	2022	2021	2022	2021	2022
	Jan	Feb	Mar	Apr	Jan	Feb	Mar	Apr	Apr	Apr	Apr	Apr
Bruttoledighed	14.736	14.223	13.675	13.430	3,9	3,8	3,6	3,6	20.334	13.430	5,6	3,6
	Fordelt på kandidatalder											
Kandidatalder												
- op til 1 år	4.761	4.592	4.384	4.091	21,3	20,8	19,6	18,8	6.345	4.091	28,4	18,8
- mellem 1 - 2 år	1.875	1.783	1.776	1.761	9,2	8,7	8,4	8,6	2.580	1.761	13,1	8,6
- øvrige	7.205	6.988	6.753	6.752	2,4	2,4	2,3	2,3	10.171	6.752	3,6	2,3
	Fordelt på akademiske hovedgrupper											
DJØFere	2.981	2.989	2.869	2.836	3,0	3,0	2,8	2,8	4.505	2.836	4,6	2,8
- kandidatalder op til 1 år	910	908	852	805	16,7	16,3	15,3	14,4	1.499	805	23,9	14,4
- øvrige	1.816	1.848	1.778	1.788	2,2	2,3	2,2	2,2	2.661	1.788	3,4	2,2
Magistre	4.242	4.111	3.984	3.896	6,0	5,8	5,7	5,5	5.879	3.896	8,6	5,5
- kandidatalder op til 1 år	1.132	1.086	1.065	1.028	30,7	29,2	28,3	27,3	1.597	1.028	41,3	27,3
- øvrige	2.964	2.887	2.789	2.742	4,8	4,6	4,5	4,4	4.052	2.742	6,7	4,4
Ingeniører	1.512	1.493	1.376	1.332	2,2	2,2	2,0	1,9	2.167	1.332	3,2	1,9
- kandidatalder op til 1 år	613	643	556	513	19,4	20,2	17,7	16,1	767	513	26,3	16,1
- øvrige	874	823	755	788	1,4	1,3	1,2	1,2	1.356	788	2,2	1,2

Nøgletal 2: Ledighed (ikke sæsonkorrigeret)

	Seneste udvikling								Årlig udvikling			
	Fuldtidspersoner				Ledigheds pct.				Fuldtidspersoner		Ledigheds pct.	
	2022	2022	2022	2022	2022	2022	2022	2022	2021	2022	2021	2022
	Jan	Feb	Mar	Apr	Jan	Feb	Mar	Apr	Apr	Apr	Apr	Apr
Bruttoledighed	13.967	14.491	13.126	12.596	3,8	3,9	3,5	3,4	18.976	12.596	5,3	3,4
	Fordelt på kandidatalder											
Kandidatalder												
- op til 1 år	4.099	4.667	4.093	3.667	18,8	21,2	18,7	16,9	5.693	3.667	25,6	16,9
- mellem 1 - 2 år	1.829	1.767	1.612	1.614	9,1	8,8	8,0	8,1	2.346	1.614	12,3	8,1
- øvrige	7.183	7.218	6.644	6.542	2,5	2,5	2,3	2,2	9.785	6.542	3,5	2,2
	Fordelt på akademiske hovedgrupper											
DJØFere	2.769	2.909	2.579	2.508	2,8	2,9	2,6	2,5	3.979	2.508	4,1	2,5
- kandidatalder op til 1 år	752	814	708	633	13,9	15,0	12,9	11,6	1.183	633	19,3	11,6
- øvrige	1.790	1.873	1.672	1.669	2,2	2,3	2,1	2,1	2.473	1.669	3,2	2,1
Magistre	4.205	4.214	3.904	3.736	6,0	6,0	5,6	5,3	5.609	3.736	8,2	5,3
- kandidatalder op til 1 år	1.083	1.124	1.042	953	29,4	30,4	28,2	26,2	1.479	953	39,6	26,2
- øvrige	2.987	2.952	2.725	2.663	4,8	4,8	4,4	4,3	3.904	2.663	6,5	4,3
Ingeniører	1.359	1.496	1.370	1.292	2,0	2,2	2,0	1,9	2.094	1.292	3,1	1,9
- kandidatalder op til 1 år	438	638	596	497	14,0	19,9	18,6	15,5	749	497	25,5	15,5
- øvrige	878	819	736	760	1,4	1,3	1,2	1,2	1.300	760	2,1	1,2

Afsnit 1- Forsikrede medlemmer

Der er nu 370.937 forsikrede akademikere, hvoraf andelen af kvinder og mænd er ligeligt fordelt.



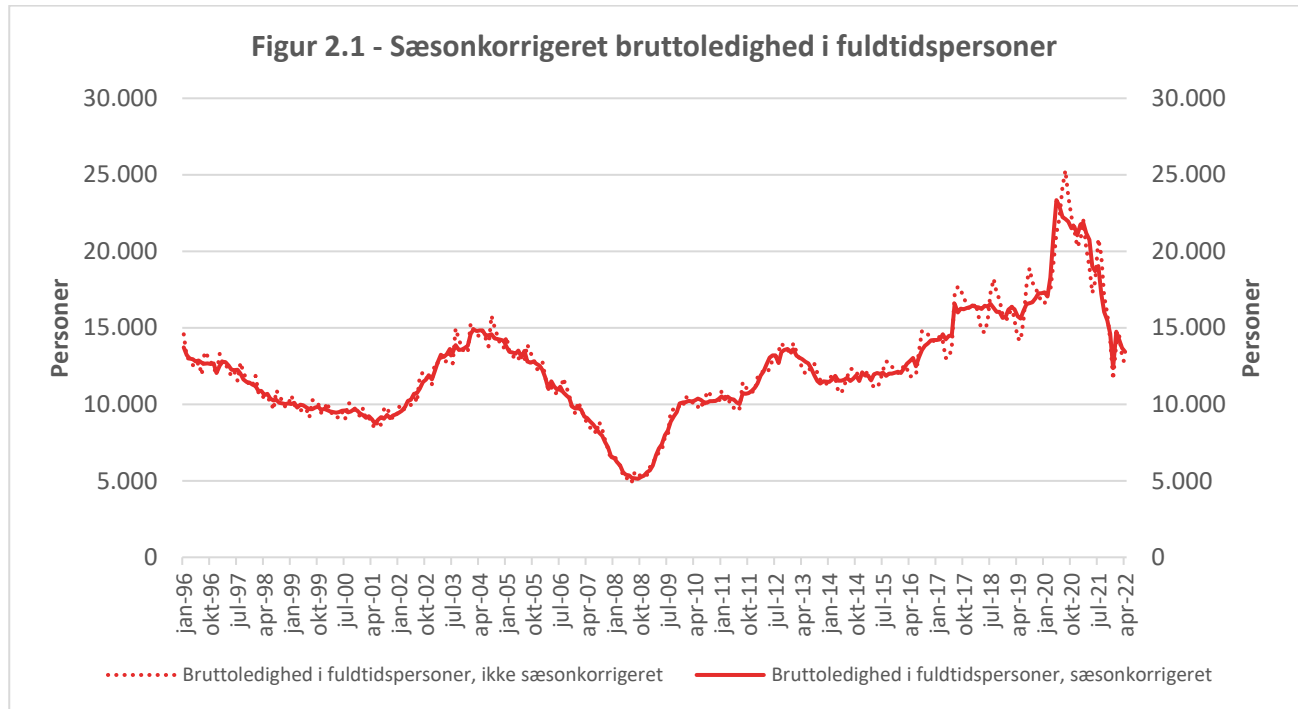
Tabel 1 – Forsikrede medlemmer

	Mænd		Kvinder		I alt	
	2021	2022	2021	2022	2021	2022
Civ. Ing.	24.349	25.289	8.789	9.269	33.138	34.558
Diplom Ing.	27.868	27.960	6.528	6.719	34.396	34.679
Cand.Scient.Tech.	10.749	11.518	8.861	9.604	19.610	21.122
MA. Hum.	13.234	13.350	28.820	29.523	42.054	42.873
MA. Nat.	7.614	7.528	7.163	7.261	14.777	14.789
MA. Ph.d.	1.394	1.398	1.130	1.154	2.524	2.552
MA. Samf.	1.461	1.613	3.995	4.523	5.456	6.136
Øvrige Mag.	1.164	1.213	2.169	2.365	3.333	3.578
Jordbrugsakad.	1.873	1.839	2.045	2.047	3.918	3.886
Mejeriing.	190	188	181	192	371	380
Levn.m.kand.	69	77	380	404	449	481
Dyrlæge	452	437	1.993	2.090	2.445	2.527
Farmaceut	1.436	1.488	4.019	4.167	5.455	5.655
Læge	3.702	3.746	8.447	8.739	12.149	12.485
Tandlæge	297	302	1.743	1.728	2.040	2.030
Arkitekt	2.761	2.729	3.335	3.378	6.096	6.107
Landinspek.	592	584	253	259	845	843
Bibliotekar	878	846	2.488	2.405	3.366	3.251
Musikudd.	392	378	515	495	907	873
Teolog	667	654	1.070	1.063	1.737	1.717
Psykolog	1.493	1.537	6.776	7.033	8.269	8.570
Jurist	5.302	5.395	10.650	10.956	15.952	16.351
Økonom	5.720	5.765	3.721	3.805	9.441	9.570
Samf. Adm.	11.240	11.448	16.539	17.017	27.779	28.465
Cand. Merc.	19.067	19.672	18.195	19.012	37.262	38.684
HA	3.221	3.283	2.762	2.905	5.983	6.188
HD	2.889	2.760	2.404	2.365	5.293	5.125
Komm. og Sprog	1.097	1.082	6.370	6.241	7.467	7.323
Bygningskonst.	7.955	8.315	1.360	1.511	9.315	9.826
Cand. IT.	2.691	2.890	2.278	2.544	4.969	5.434
Bac. Samf.	658	663	760	780	1.418	1.443
Bac. Hum.	1.486	1.612	2.619	2.757	4.105	4.369
Bac. Nat.	2.222	2.633	1.191	1.388	3.413	4.021
Andre	11.856	12.499	12.033	12.547	23.889	25.046
Total	178.039	182.691	181.582	188.246	359.621	370.937
Ingeniører i alt	52.217	53.249	15.317	15.988	67.534	69.237
Magistre i alt	24.867	25.102	43.277	44.826	68.144	69.928
DJØFere i alt	44.550	45.563	51.867	53.695	96.417	99.258

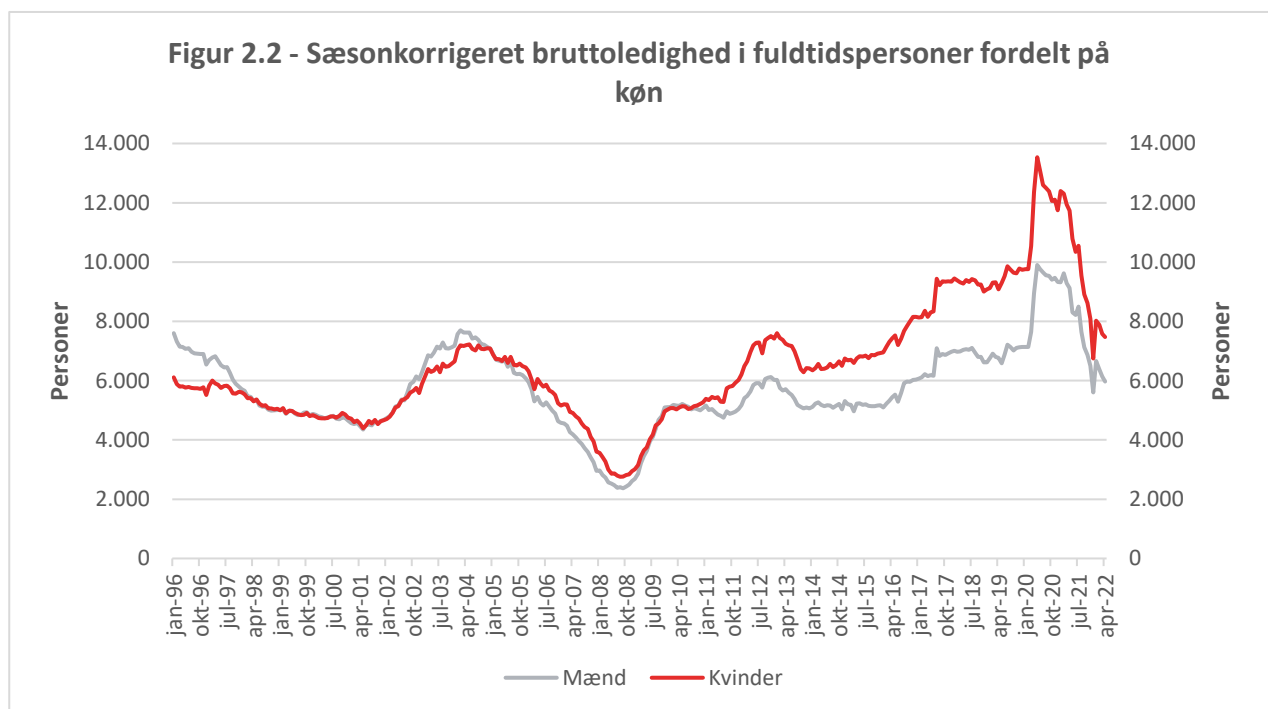
Se sidste del af statistikken for en oversigt over uddannelsesgrupperingernes indhold

Afsnit 2 – Bruttoledighed i berørte personer og fuldtidspersoner

Blandt akademikere var der i denne måned 12.596 bruttoledige fuldtidspersoner, hvilket er 6.380 færre sammenlignet med samme måned sidste år. Sammenlignet med sidste måned er der tale om et fald på 530 personer.



Blandt mænd er bruttoledigheden i fuldtidspersoner faldet med 3.159 personer sammenlignet med samme måned sidste år. Kvindernes ledighed er faldet med 4.265 personer.



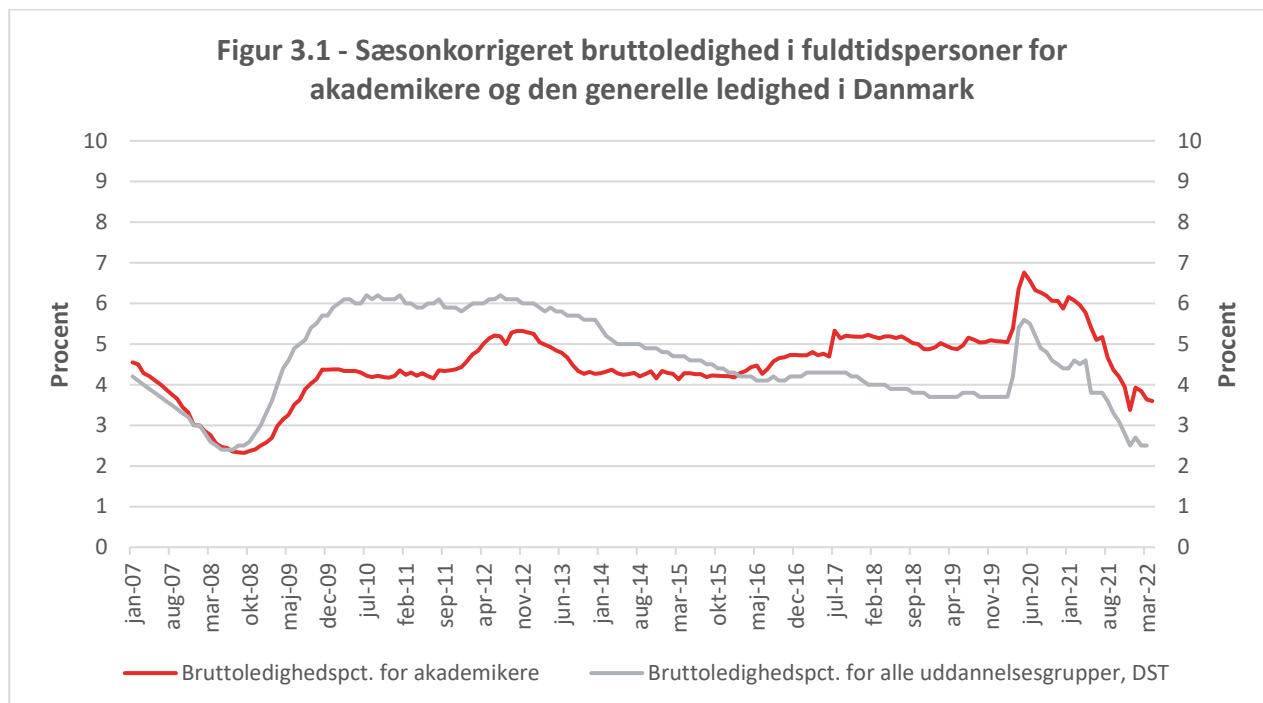
Tabel 2 – Bruttoledighed i berørte personer og fuldtidspersoner

	Mænd		Kvinder		I alt	
	Ledigheds-berørte	Fuldtids-personer	Ledigheds-berørte	Fuldtids-personer	Ledigheds-berørte	Fuldtids-personer
Civ. Ing.	510	450	232	192	742	642
Diplom Ing.	566	489	185	160	751	649
Cand.Scient.Tech.	578	503	528	453	1.106	957
MA. Hum.	1.029	876	2.040	1.707	3.069	2.584
MA. Nat.	200	169	227	190	427	359
MA. Ph.d.	38	35	41	33	79	68
MA. Samf.	176	152	415	345	591	498
Øvrige Mag.	89	74	186	154	275	228
Jordbrugsakad.	44	39	60	47	104	85
Mejeriing.	7	6	4	2	11	8
Levn.m.kand.	5	4	22	18	27	22
Dyrlæge	4	2	27	21	31	23
Farmaceut	54	47	94	77	148	125
Læge	77	67	161	127	238	194
Tandlæge	6	5	15	12	21	17
Arkitekt	115	97	170	141	285	238
Landinspek.	5	5	1	1	6	6
Bibliotekar	35	30	82	69	117	99
Musikudd.	11	9	17	11	28	21
Teolog	23	20	41	33	64	53
Psykolog	70	58	223	176	293	234
Jurist	75	68	142	122	217	191
Økonom	104	90	62	53	166	142
Samf. Adm.	445	392	721	615	1.166	1.006
Cand. Merc.	519	455	553	473	1.072	929
HA	142	124	138	116	280	240
HD	109	95	80	69	189	163
Komm. og Sprog	81	72	277	235	358	307
Bygningskonst.	226	201	86	78	312	279
Cand. IT.	117	107	141	124	258	231
Bac. Samf.	38	33	64	51	102	84
Bac. Hum.	185	154	382	303	567	458
Bac. Nat.	194	172	153	126	347	299
Andre	564	480	807	679	1.371	1.159
Total	6.441	5.580	8.377	7.016	14.818	12.596
Ingeniører i alt	1.076	939	417	352	1.493	1.292
Magistre i alt	1.532	1.306	2.909	2.431	4.441	3.736
DJØFere i alt	1.285	1.129	1.616	1.379	2.901	2.508

Se sidste del af statistikken for en oversigt over uddannelsesgrupperingernes indhold

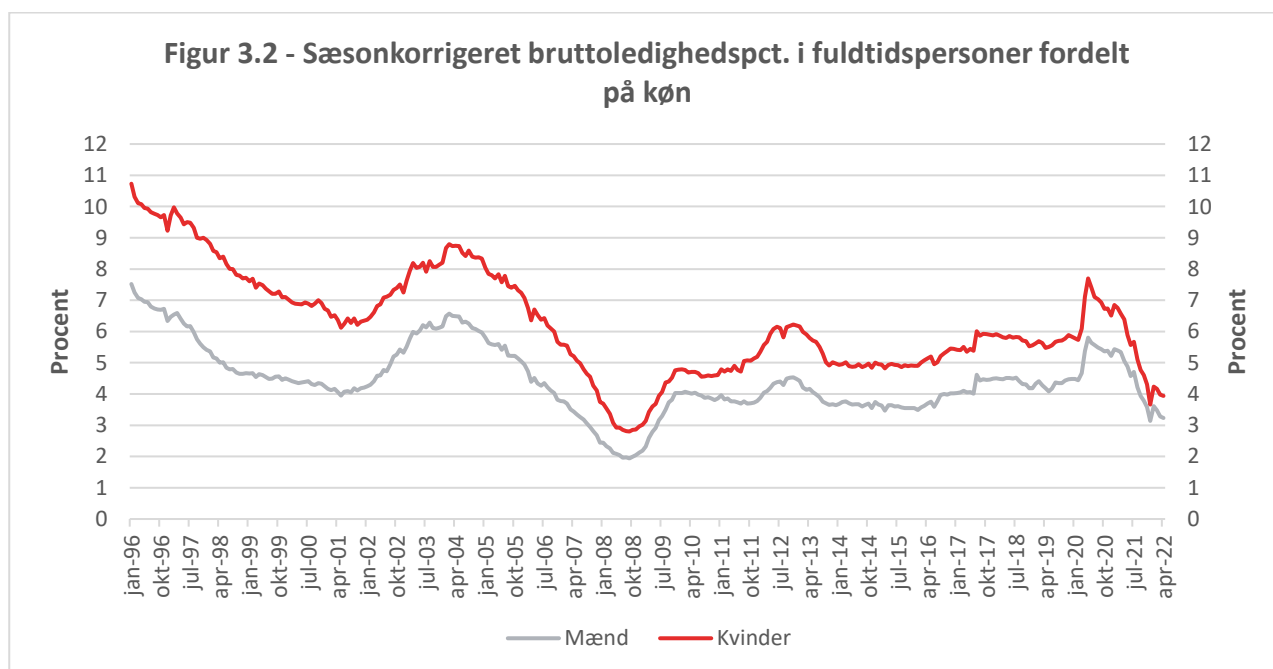
Afsnit 3 – Bruttoledige fuldtidspersoner i procent af forsikrede

Den sæsonkorrigerede bruttoledighedsprocent i fuldtidspersoner var i marts måned på 3,6 pct., hvilket er 1,8 procentpoint lavere end samme måned sidste år.



Kilde: Danmarks Statistik, Tabel AUS07 (udtræk d. 25/05-22).

I denne måned var bruttoledighedsprocenten i fuldtidspersoner for mænd og kvinder hhv. 3,2 pct. og 3,9 pct. Dette er 1,9 og 2,5 procentpoint lavere for henholdsvis mænd og kvinder, sammenlignet med samme måned sidste år.



Tabel 3 – Bruttoledighed i berørte personer og fuldtidspersoner i procent af antal forsikrede

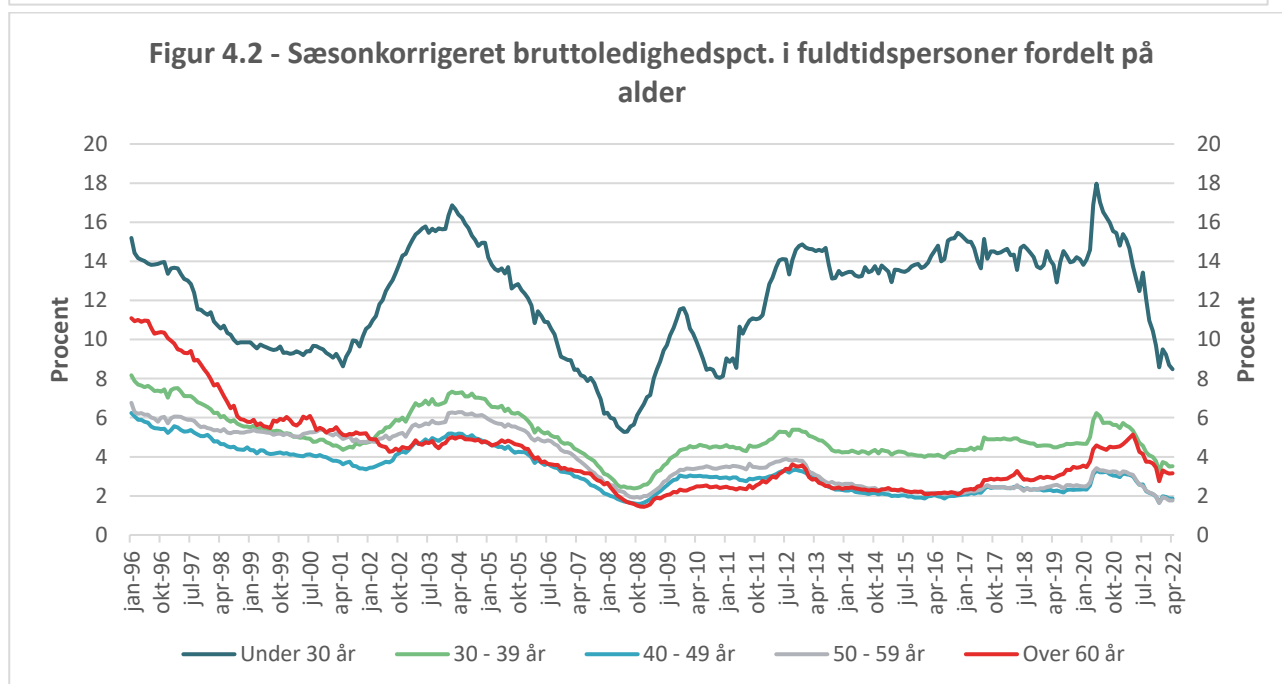
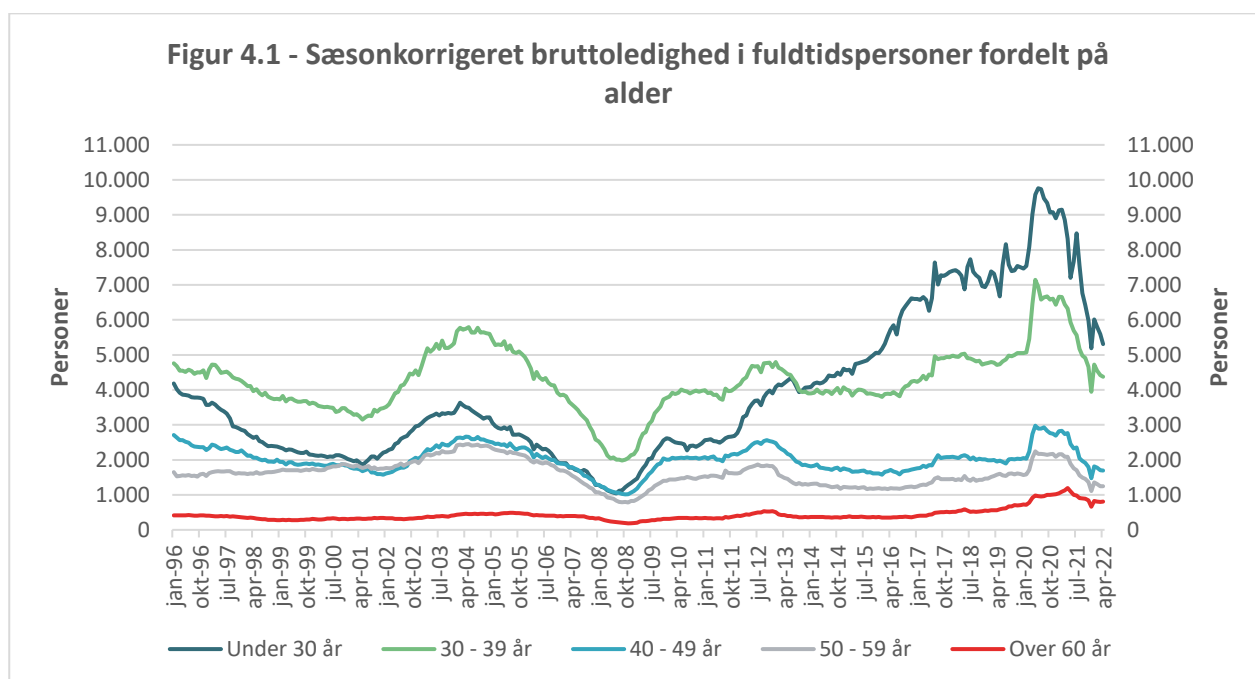
	Mænd		Kvinder		I alt	
	Ledigheds-berørte	Fuldtids-personer	Ledigheds-berørte	Fuldtids-personer	Ledigheds-berørte	Fuldtids-personer
Civ. Ing.	2,0	1,8	2,5	2,1	2,1	1,9
Diplom Ing.	2,0	1,7	2,8	2,4	2,2	1,9
Cand.Scient.Tech.	5,0	4,4	5,5	4,7	5,2	4,5
MA. Hum.	7,7	6,6	6,9	5,8	7,2	6,0
MA. Nat.	2,7	2,2	3,1	2,6	2,9	2,4
MA. Ph.d.	2,7	2,5	3,6	2,9	3,1	2,7
MA. Samf.	10,9	9,4	9,2	7,6	9,6	8,1
Øvrige Mag.	7,3	6,1	7,9	6,5	7,7	6,4
Jordbrugsakad.	2,4	2,1	2,9	2,3	2,7	2,2
Mejeriing.	3,7	3,1	2,1	1,1	2,9	2,1
Levn.m.kand.	6,5	5,3	5,4	4,3	5,6	4,5
Dyrlæge	0,9	0,5	1,3	1,0	1,2	0,9
Farmaceut	3,6	3,2	2,3	1,9	2,6	2,2
Læge	2,1	1,8	1,8	1,5	1,9	1,6
Tandlæge	2,0	1,5	0,9	0,7	1,0	0,8
Arkitekt	4,2	3,6	5,0	4,2	4,7	3,9
Landinspek.	0,9	0,8	0,4	0,4	0,7	0,7
Bibliotekar	4,1	3,5	3,4	2,9	3,6	3,0
Musikudd.	2,9	2,5	3,4	2,3	3,2	2,4
Teolog	3,5	3,1	3,9	3,1	3,7	3,1
Psykolog	4,6	3,8	3,2	2,5	3,4	2,7
Jurist	1,4	1,3	1,3	1,1	1,3	1,2
Økonom	1,8	1,6	1,6	1,4	1,7	1,5
Samf. Adm.	3,9	3,4	4,2	3,6	4,1	3,5
Cand. Merc.	2,6	2,3	2,9	2,5	2,8	2,4
HA	4,3	3,8	4,8	4,0	4,5	3,9
HD	3,9	3,4	3,4	2,9	3,7	3,2
Komm. og Sprog	7,5	6,6	4,4	3,8	4,9	4,2
Bygningskonst.	2,7	2,4	5,7	5,2	3,2	2,8
Cand. IT.	4,0	3,7	5,5	4,9	4,7	4,3
Bac. Samf.	5,7	5,0	8,2	6,5	7,1	5,8
Bac. Hum.	11,5	9,6	13,9	11,0	13,0	10,5
Bac. Nat.	7,4	6,5	11,0	9,1	8,6	7,4
Andre	4,5	3,8	6,4	5,4	5,5	4,6
Total	3,5	3,1	4,5	3,7	4,0	3,4
Ingeniører i alt	2,0	1,8	2,6	2,2	2,2	1,9
Magistre i alt	6,1	5,2	6,5	5,4	6,4	5,3
DJØF'ere i alt	2,8	2,5	3,0	2,6	2,9	2,5

Se sidste del af statistikken for en oversigt over uddannelsesgrupperingernes indhold

Afsnit 4 – Bruttoledighed i fuldtidspersoner fordelt på alder

Bruttoledighedsprocenten i fuldtidspersoner for personer under 30 år er 5,3 procentpoint lavere end samme måned sidste år. Sammenlignes med seneste måned er bruttoledighedsprocenten faldet med 0,2 procentpoint for samme aldersgruppe.

Sammenlignet med samme måned sidste år er bruttoledighedsprocenten for de 30-39-årige faldet med 1,8 procentpoint, mens den er faldet 1,1 og 1,3 procentpoint for henholdsvis de 40-49 årige og de 50-59 årige. For personer ældre end 60 år er bruttoledighedsprocenten faldet med 1,9 procentpoint sammenlignet med samme måned sidste år.



Tabel 4.1 – Bruttoledighed i fuldtidspersoner fordelt på alder

	Under 30 år	30 - 39 år	40 - 49 år	50 - 59 år	Over 60 år	I alt
Civ. Ing.	334	147	67	55	39	642
Diplom Ing.	224	121	72	125	106	649
Cand.Scient.Tech.	461	391	76	19	9	957
MA. Hum.	793	1.079	384	211	116	2.584
MA. Nat.	112	119	51	38	40	359
MA. Ph.d.	2	23	25	9	9	68
MA. Samf.	216	225	34	20	2	498
Øvrige Mag.	96	66	28	30	9	228
Jordbrugsakad.	18	28	13	10	17	85
Mejeriing.	4	2	0	0	2	8
Levn.m.kand.	12	6	2	0	1	22
Dyrlæge	8	9	3	1	2	23
Farmaceut	58	45	4	11	6	125
Læge	91	89	5	7	3	194
Tandlæge	4	7	2	1	2	17
Arkitekt	66	73	34	37	29	238
Landinspek.	0	1	1	1	3	6
Bibliotekar	10	30	31	19	9	99
Musikudd.	2	5	3	4	7	21
Teolog	10	14	13	13	3	53
Psykolog	83	99	28	14	10	234
Jurist	56	55	36	24	20	191
Økonom	46	28	21	35	13	142
Samf. Adm.	325	385	172	86	38	1.006
Cand. Merc.	330	330	109	109	51	929
HA	121	40	18	28	32	240
HD	47	44	13	28	31	163
Komm. og Sprog	88	87	59	45	28	307
Bygningskonst.	138	83	36	16	6	279
Cand. IT.	80	105	40	4	2	231
Bac. Samf.	29	28	14	8	5	84
Bac. Hum.	288	85	34	36	15	458
Bac. Nat.	209	60	16	9	5	299
Andre	261	379	227	173	120	1.159
Total	4.624	4.286	1.669	1.227	789	12.596
Ingeniører i alt	558	268	139	180	145	1.290
Magistre i alt	1.219	1.512	522	308	176	3.737
DJØF'ere i alt	879	838	355	282	154	2.508

Se sidste del af statistikken for en oversigt over uddannelsesgrupperingernes indhold

Tabel 4.2 – Bruttoledighedsprocent i fuldtidspersoner fordelt på alder

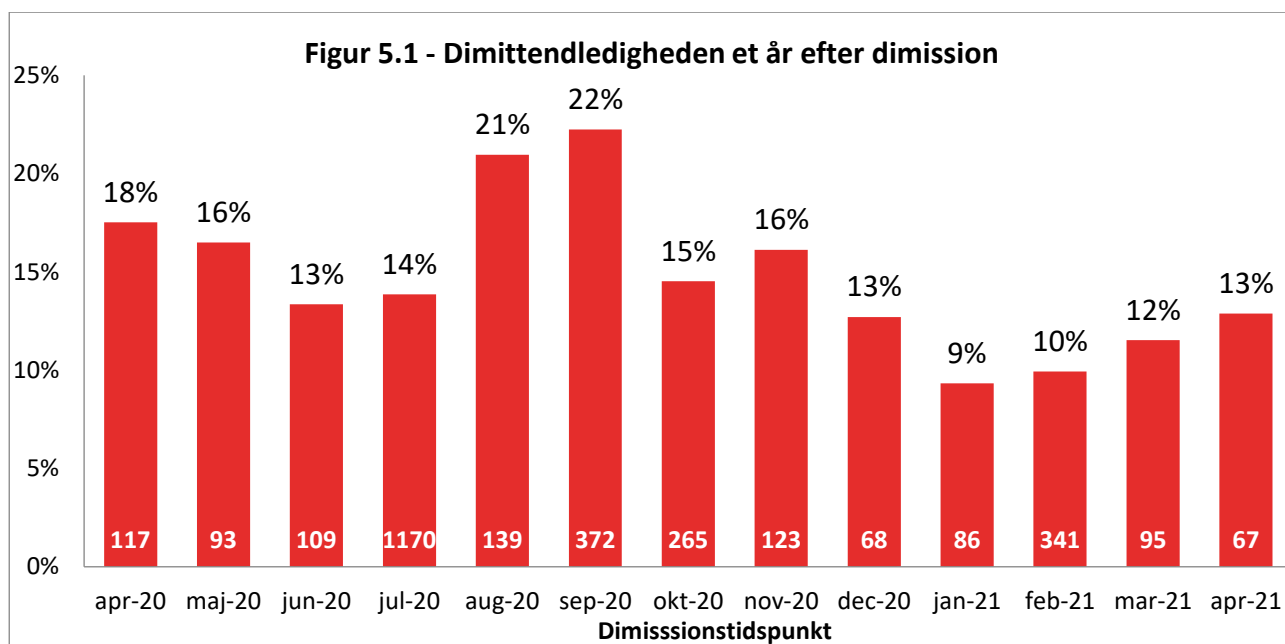
	Under 30 år	30 - 39 år	40 - 49 år	50 - 59 år	Over 60 år	I alt
Civ. Ing.	5,6	1,3	0,8	0,8	1,7	1,9
Diplom Ing.	6,5	2,0	0,9	1,0	2,2	1,9
Cand.Scient.Tech.	8,5	3,6	2,2	1,6	3,6	4,5
MA. Hum.	15,3	7,2	2,8	3,2	4,8	6,0
MA. Nat.	9,9	3,7	1,1	0,9	2,4	2,4
MA. Ph.d.	6,5	3,4	2,5	1,4	4,9	2,7
MA. Samf.	14,1	7,0	3,9	4,9	2,5	8,1
Øvrige Mag.	17,6	8,2	2,9	3,3	2,4	6,4
Jordbrugsakad.	6,8	4,0	1,3	0,8	2,6	2,2
Mejeriing.	8,1	2,3	-	-	3,1	2,1
Levn.m.kand.	14,0	2,5	2,1	-	-	4,5
Dyrlæge	2,4	0,9	0,5	0,3	1,2	0,9
Farmaceut	5,9	2,4	0,3	1,2	1,8	2,2
Læge	4,4	1,6	0,2	0,4	0,3	1,6
Tandlæge	1,3	1,0	0,4	0,4	1,1	0,8
Arkitekt	15,1	4,1	1,7	3,0	4,1	3,9
Landinspek.	-	0,5	0,3	0,4	2,9	0,7
Bibliotekar	13,2	4,9	2,9	2,1	1,5	3,0
Musikudd.	11,6	4,4	1,6	1,3	2,8	2,4
Teolog	19,9	5,3	2,4	2,2	1,1	3,1
Psykolog	5,7	3,0	1,4	1,2	1,8	2,7
Jurist	2,0	1,0	0,9	0,8	2,1	1,2
Økonom	3,0	0,9	1,0	1,5	2,1	1,5
Samf. Adm.	7,9	3,4	2,2	2,1	3,7	3,5
Cand. Merc.	4,0	2,1	1,3	1,8	5,2	2,4
HA	8,4	3,0	2,0	1,5	5,6	3,9
HD	7,0	3,5	1,8	1,6	4,1	3,2
Komm. og Sprog	9,9	4,7	2,8	2,6	3,7	4,2
Bygningskonst.	8,3	2,0	1,4	1,3	1,7	2,8
Cand. IT.	6,1	3,9	3,2	2,2	13,3	4,3
Bac. Samf.	9,2	7,0	3,6	2,9	8,4	5,8
Bac. Hum.	17,6	8,6	4,4	4,8	6,1	10,5
Bac. Nat.	12,7	4,1	2,7	3,5	7,8	7,4
Andre	8,5	4,2	3,3	4,2	6,0	4,6
Total	7,9	3,4	1,8	1,7	3,1	3,4
Ingeniører i alt	5,9	1,5	0,9	0,9	2,0	1,9
Magistre i alt	14,5	6,6	2,5	2,4	3,7	5,3
DJØFere i alt	4,9	2,3	1,5	1,6	3,7	2,5

Ledighedsprocenten er ikke angivet, når antallet af observationer er mindre end 10

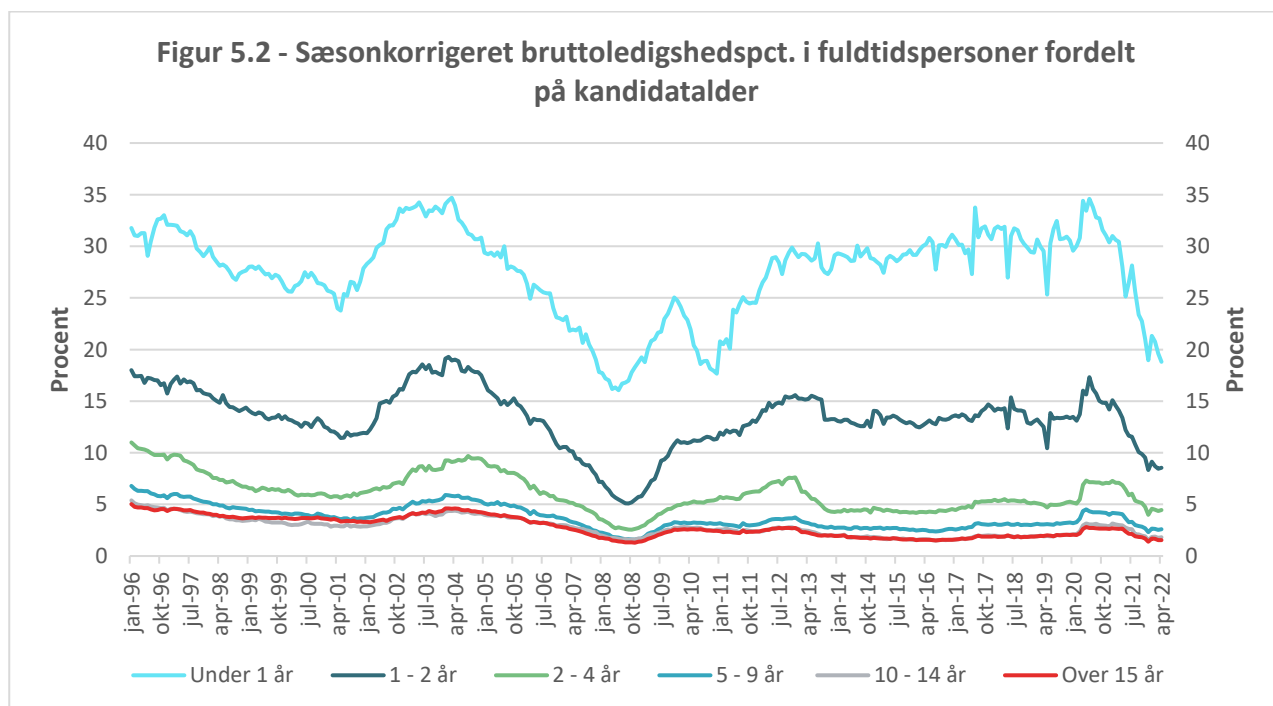
Se sidste del af statistikken for en oversigt over uddannelsesgrupperingernes indhold

Afsnit 5 - Dimittendledighed og ledighed efter kandidatalder

Dimittendledigheden ét år efter dimission er vist i figur 5.1. Figuren illustrerer hvor mange personer, som dimitterede præcis ét forinden i en given måned, der fortsat er ledige og hvor stor en andel disse udgør af gruppen, som stadig er forsikret i a-kasserne. Eksempelvis fremgår det, at for gruppen af dimittender i 2021 er 67 fuldtidspersoner bruttoledige i marts 2022, ét år efter dimissionen, og disse udgør 12 pct. af dimittenderne fra marts 2021, der fortsat er forsikret.



Bruttoledighedsprocenten i fuldtidspersoner for dimittender ligger omkring 20 pct., jf. figur 5.2.



Tabel 5.1 – Bruttoledighed i fuldtidspersoner fordelt på kandidatalder

	0 - 1 år	1 - 2 år	2 - 4 år	5 - 9 år	10 - 14 år	Over 15 år	Uoplyst	I alt
Civ. Ing.	275	69	79	45	34	118	22	642
Diplom Ing.	222	46	48	39	18	264	12	649
Cand.Scient.Tech.	398	129	197	106	26	19	83	957
MA. Hum.	580	392	574	450	182	311	94	2.584
MA. Nat.	103	31	53	50	27	88	7	359
MA. Ph.d.	10	6	7	15	11	17	2	68
MA. Samf.	208	74	100	72	14	18	12	498
Øvrige Mag.	51	39	59	26	19	28	7	228
Jordbrugsakad.	23	5	14	4	7	23	9	85
Mejeriing.	4	2	0	0	0	2	0	8
Levn.m.kand.	10	5	5	1	0	1	1	22
Dyrlæge	7	3	2	4	1	4	2	23
Farmaceut	38	15	32	15	4	16	6	125
Læge	70	33	54	21	3	7	6	194
Tandlæge	2	3	2	3	1	5	1	17
Arkitekt	62	24	27	24	17	66	18	238
Landinspek.	0	0	1	1	0	4	0	6
Bibliotekar	10	11	9	19	8	24	18	99
Musikudd.	3	0	2	2	1	7	7	21
Teolog	14	8	7	4	8	9	3	53
Psykolog	61	32	52	50	14	17	9	234
Jurist	46	23	25	23	13	45	16	191
Økonom	33	18	13	9	9	44	17	142
Samf. Adm.	248	144	178	126	92	123	94	1.006
Cand. Merc.	223	97	160	141	64	177	66	929
HA	82	28	30	13	7	67	13	240
HD	17	21	39	21	2	56	7	163
Komm. og Sprog	50	25	60	40	32	79	22	307
Bygningskonst.	130	44	50	18	9	26	2	279
Cand. IT.	74	47	34	38	8	11	19	231
Bac. Samf.	30	4	10	4	7	7	22	84
Bac. Hum.	211	71	71	33	10	46	16	458
Bac. Nat.	188	48	23	9	1	6	24	299
Andre	183	117	163	181	106	270	139	1.159
Total	3.667	1.614	2.180	1.607	753	2.002	773	12.596
Ingeniører i alt	497	116	127	84	51	382	34	1.292
Magistre i alt	953	542	792	614	253	461	121	3.736
DJØFere i alt	633	310	407	312	185	455	207	2.508

Se sidste del af statistikken for en oversigt over uddannelsesgrupperingernes indhold

Tabel 5.2 – Bruttoledighedsprocent i fuldtidspersoner fordelt efter kandidatalder

	Under 1 år	Ml. 1 - 2 år	2 - 4 år	5 - 9 år	10 - 14 år	Over 15 år	Uoplyst	I alt
Civ. Ing.	13,4	3,8	1,8	0,8	0,8	0,8	1,8	1,9
Diplom Ing.	19,3	4,9	1,9	1,3	0,6	1,1	1,1	1,9
Cand.Scient.Tech.	22,1	8,0	4,0	2,2	1,2	0,8	2,3	4,5
MA. Hum.	27,6	17,2	8,9	4,8	3,2	2,3	2,9	6,0
MA. Nat.	21,2	7,4	4,8	2,4	1,8	1,0	1,4	2,4
MA. Ph.d.	24,1	10,9	3,3	2,6	2,2	1,6	1,6	2,7
MA. Samf.	25,9	12,7	6,4	4,5	3,2	2,4	2,8	8,1
Øvrige Mag.	25,2	18,6	12,1	4,8	3,9	1,9	4,0	6,4
Jordbrugsakad.	20,2	3,8	5,1	1,1	2,2	1,0	2,4	2,2
Mejeriing.	18,7	11,1	-	-	-	1,0	-	2,1
Levn.m.kand.	28,4	14,0	4,2	0,5	-	1,1	2,7	4,5
Dyrlæge	5,1	3,3	0,5	0,9	0,3	0,4	0,6	0,9
Farmaceut	12,2	5,3	4,3	1,6	0,5	0,7	1,2	2,2
Læge	7,0	3,8	2,2	0,9	0,2	0,2	0,4	1,6
Tandlæge	2,3	2,2	1,0	0,8	0,3	0,6	0,6	0,8
Arkitekt	27,7	11,7	5,5	2,6	2,0	2,4	2,6	3,9
Landinspek.	-	-	1,7	0,8	-	0,8	-	0,7
Bibliotekar	26,7	22,8	6,9	4,3	2,5	1,8	2,0	3,0
Musikudd.	27,5	-	6,3	3,5	1,6	1,4	2,7	2,4
Teolog	30,7	18,5	7,0	2,4	3,3	1,0	1,6	3,1
Psykolog	10,9	6,0	3,2	2,6	1,1	0,8	1,2	2,7
Jurist	5,9	2,9	1,1	0,8	0,7	0,8	0,7	1,2
Økonom	9,3	3,6	1,0	0,6	1,0	1,2	1,3	1,5
Samf. Adm.	19,0	9,4	4,3	2,3	2,2	1,6	2,3	3,5
Cand. Merc.	9,1	4,1	2,7	1,8	1,4	1,6	1,6	2,4
HA	14,7	7,3	5,1	2,6	4,4	2,1	1,5	3,9
HD	21,1	9,8	5,5	3,7	2,0	2,0	1,0	3,2
Komm. og Sprog	21,9	9,0	6,8	4,0	3,3	2,4	3,3	4,2
Bygningskonst.	16,7	6,1	3,0	0,8	0,6	1,1	0,5	2,8
Cand. IT.	13,5	9,3	2,9	3,1	1,5	1,7	2,5	4,3
Bac. Samf.	21,2	6,2	9,4	4,1	11,8	3,6	2,8	5,8
Bac. Hum.	23,3	18,0	11,2	6,2	4,1	3,6	4,1	10,5
Bac. Nat.	22,7	9,2	4,3	2,1	0,7	1,5	2,1	7,4
Andre	11,9	8,8	5,4	4,4	3,0	3,9	2,9	4,6
Total	16,9	8,1	4,3	2,5	1,8	1,5	2,0	3,4
Ingeniører i alt	15,5	4,1	1,9	1,0	0,7	1,0	1,5	1,9
Magistre i alt	26,2	15,3	8,1	4,3	2,9	1,8	2,7	5,3
DJØFere i alt	11,6	5,6	2,9	1,7	1,6	1,5	1,6	2,5

Ledighedsprocenten er ikke angivet, når antallet af observationer er mindre end 10

Se sidste del af statistikken for en oversigt over uddannelsesgrupperingernes indhold

Tabel 5.3 - Bruttoledighed i fuldtidspersoner fordelt på kandidatalder (0-2 år)

	0 - 3 mdr.	3 - 6 mdr.	6 - 9 mdr.	9 - 12 mdr.	12 - 15 mdr.	15 - 18 mdr.	18 - 21 mdr.	21 - 24 mdr.
Civ. Ing.	109	71	27	68	13	18	12	26
Diplom Ing.	43	148	13	19	5	21	8	13
Cand.Scient.Tech.	67	133	70	128	21	22	33	52
MA. Hum.	65	149	134	232	54	76	114	149
MA. Nat.	15	33	23	31	5	9	7	10
MA. Ph.d.	0	4	5	2	0	3	0	3
MA. Samf.	34	61	36	77	14	21	18	21
Øvrige Mag.	6	19	10	15	2	10	11	16
Jordbrugsakad.	6	7	6	5	1	1	2	1
Mejeriing.	2	1	1	0	0	1	1	0
Levn.m.kand.	0	6	1	3	1	1	2	1
Dyrlæge	2	5	1	0	0	2	1	0
Farmaceut	9	17	6	6	2	6	2	5
Læge	3	64	0	3	2	20	1	10
Tandlæge	0	1	0	1	0	1	0	2
Arkitekt	4	20	5	33	1	7	3	13
Landinspek.	0	0	0	0	0	0	0	0
Bibliotekar	1	3	0	6	3	1	5	2
Musikudd.	0	1	1	1	0	0	0	0
Teolog	0	8	2	4	1	4	2	1
Psykolog	7	24	10	20	1	9	6	15
Jurist	18	19	3	6	3	12	1	8
Økonom	3	19	5	5	9	3	3	3
Samf. Adm.	44	88	49	67	19	29	41	55
Cand. Merc.	40	50	40	93	14	18	24	41
HA	14	25	8	35	3	9	9	7
HD	4	6	2	6	2	5	5	10
Komm. og Sprog	3	17	8	20	2	6	5	12
Bygningskonst.	11	92	5	22	9	25	1	9
Cand. IT.	4	14	8	48	5	7	17	18
Bac. Samf.	6	15	3	6	1	0	0	3
Bac. Hum.	37	55	26	93	18	14	16	24
Bac. Nat.	31	72	21	64	6	18	7	16
Andre	31	81	18	53	10	26	39	42
Total	619	1.329	547	1.173	227	405	396	587
Ingeniører i alt	152	219	39	87	18	39	20	38
Magistre i alt	119	267	209	357	75	119	150	198
DJØFere i alt	120	201	105	206	47	71	78	114

Se sidste del af statistikken for en oversigt over uddannelsesgrupperingernes indhold

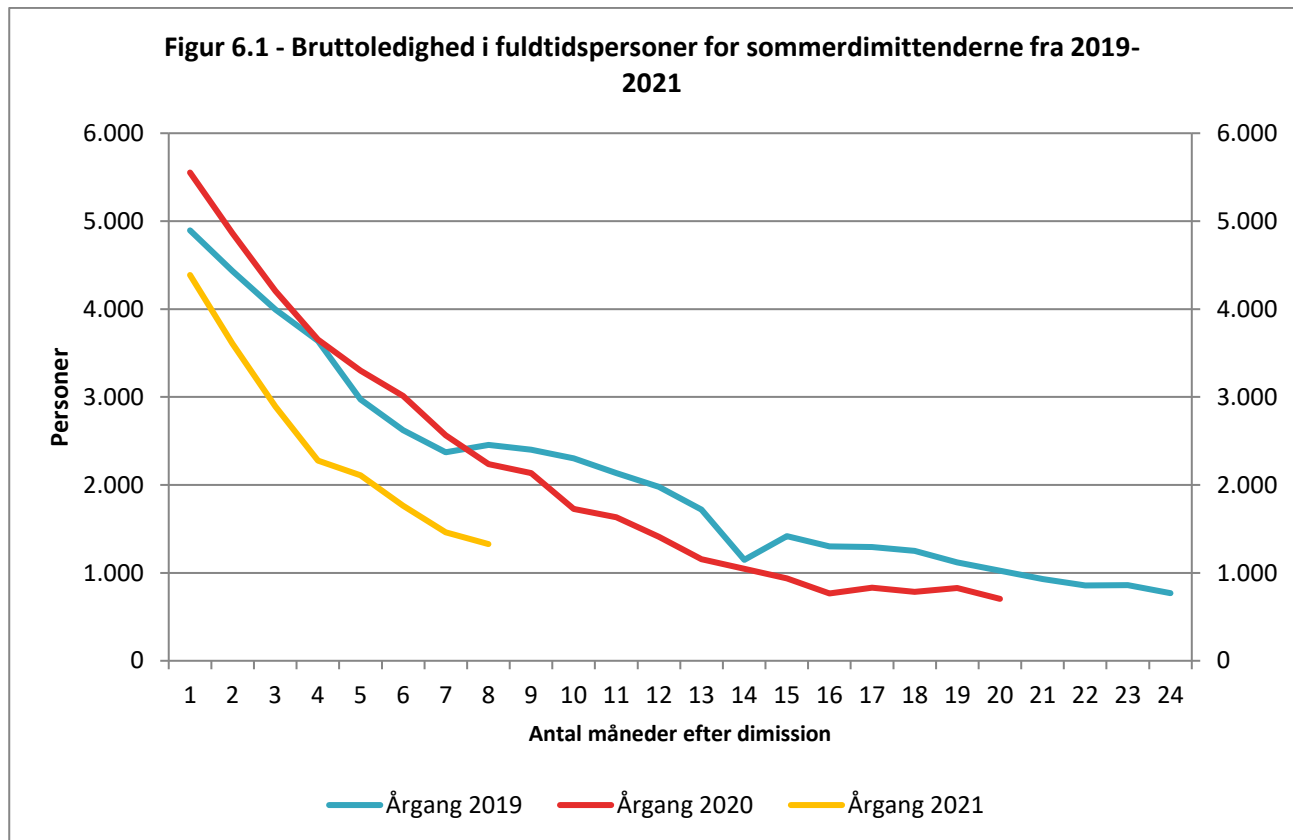
Tabel 5.4 - Bruttoledighedsprocent i fuldtidspersoner fordelt efter kandidatalder (0-2 år)

	0 - 3 mdr.	3 - 6 mdr.	6 - 9 mdr.	9 - 12 mdr.	12 - 15 mdr.	15 - 18 mdr.	18 - 21 mdr.	21 - 24 mdr.
Civ. Ing.	34,5	20,7	9,6	6,1	4,0	5,8	4,2	2,8
Diplom Ing.	31,8	22,6	17,1	6,6	5,4	4,0	9,3	5,1
Cand.Scient.Tech.	35,6	35,2	23,1	13,7	10,1	7,4	8,1	7,5
MA. Hum.	37,1	42,3	33,0	19,9	28,0	17,0	17,9	14,8
MA. Nat.	34,4	32,2	21,9	13,4	9,9	10,1	7,0	5,5
MA. Ph.d.	-	34,7	45,4	15,4	-	18,7	-	15,8
MA. Samf.	35,7	37,9	27,9	18,4	19,5	15,5	14,7	8,3
Øvrige Mag.	29,7	42,5	20,5	17,9	10,1	25,3	18,1	18,1
Jordbrugsakad.	28,1	19,8	26,3	13,5	4,8	3,2	3,8	4,0
Mejeriing.	25,8	18,2	-	-	-	12,5	-	-
Levn.m.kand.	-	31,5	-	24,2	13,1	10,3	15,9	16,2
Dyrlæge	12,6	5,6	9,7	-	-	4,5	6,4	-
Farmaceut	28,0	28,2	7,7	4,0	4,8	8,7	3,1	5,0
Læge	17,9	15,4	-	0,5	13,4	5,3	4,0	2,2
Tandlæge	-	-	-	1,3	-	20,0	-	1,5
Arkitekt	54,3	44,9	54,9	20,3	11,1	18,3	11,8	10,0
Landinspek.	-	-	-	-	-	-	-	-
Bibliotekar	-	49,2	-	24,7	47,0	-	23,5	14,7
Musikudd.	-	-	-	21,3	-	-	-	-
Teolog	-	30,9	-	28,0	-	16,2	-	9,2
Psykolog	21,3	20,8	13,3	5,9	2,9	7,0	7,8	5,4
Jurist	34,5	8,7	4,6	1,3	5,3	4,7	1,7	1,7
Økonom	10,2	18,5	13,1	3,0	16,7	3,2	4,0	1,1
Samf. Adm.	33,0	31,5	21,6	10,1	9,9	9,0	12,7	7,8
Cand. Merc.	27,8	25,0	13,7	5,1	9,7	9,2	7,1	2,4
HA	31,9	27,5	11,2	9,9	8,5	18,4	16,1	3,0
HD	33,6	46,4	20,0	11,7	12,7	19,9	11,5	7,2
Komm. og Sprog	38,8	33,6	32,3	14,6	9,4	15,2	9,7	7,2
Bygningskonst.	27,5	21,5	23,1	7,7	23,8	6,4	3,3	3,3
Cand. IT.	29,4	44,2	11,8	11,0	22,3	17,3	14,7	5,5
Bac. Samf.	36,6	31,9	12,7	11,1	20,0	-	-	8,3
Bac. Hum.	29,8	26,0	21,8	20,6	27,8	16,2	21,9	13,7
Bac. Nat.	30,8	29,4	28,0	15,7	11,1	9,4	11,8	7,8
Andre	15,2	15,4	6,6	9,8	5,3	7,6	11,3	9,1
Total	30,3	25,0	18,9	10,2	11,2	8,7	11,0	6,1
Ingeniører i alt	33,7	21,9	11,1	6,2	4,3	4,7	5,3	3,3
Magistre i alt	35,0	39,6	29,6	18,6	21,8	16,3	16,1	12,9
DJØFere i alt	29,4	22,5	15,1	6,0	9,9	7,7	9,2	3,4

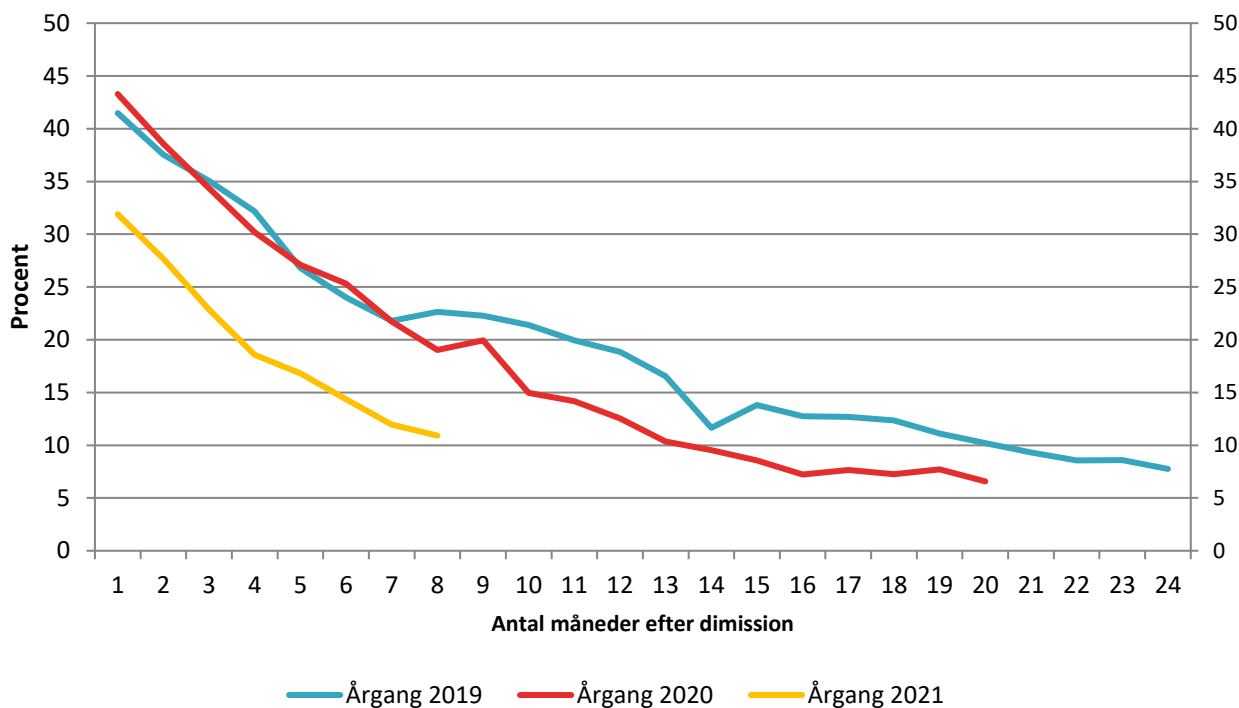
Se sidste del af statistikken for en oversigt over uddannelsesgrupperingernes indhold

Afsnit 6 – Sommerdimittenders bruttoledighed i fuldtidspersoner

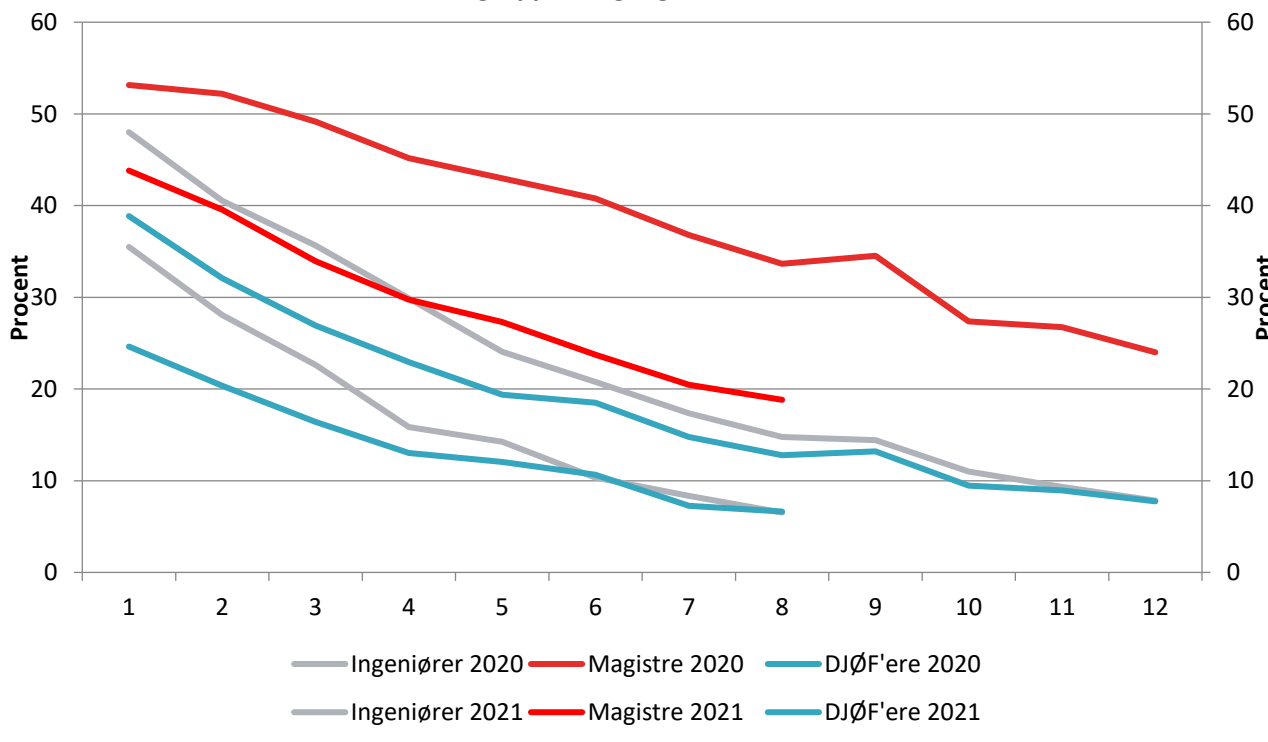
Sommerdimittender er defineret som akademikere, der har færdiggjort deres uddannelse i sommermånederne juni, juli eller august. Deres ledighed følger vi de første 24 måneder efter dimissionen. I figur 6.1 og 6.2 vises bruttoledigheden i fuldtidspersoner for sommerdimittenderne for årgang 2019-2021 i hhv. absolutte tal og procent. Figur 6.3 viser bruttoledigheden i fuldtidspersoner for sommerdimittender i 2020 og 2021 opdelt på de tre store grupper. Figur 6.4, 6.5 og 6.6 viser bruttoledighedsprocenten i fuldtidspersoner for sommerdimittender for hhv. ingeniører, magistre og Djøf'ere og sammenligner med ledighedsprocenten de seneste fem år.



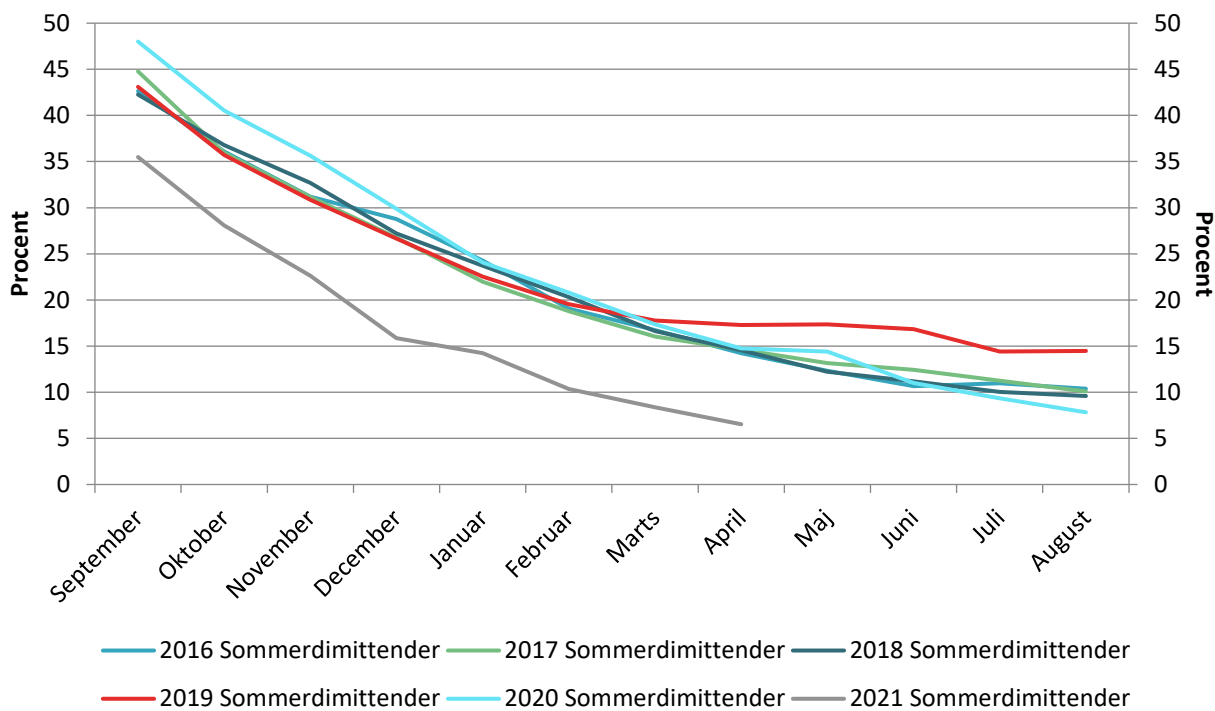
Figur 6.2 - Bruttoledighedsprocent i fuldtidspersoner for sommerdimittenderne fra 2019-2021



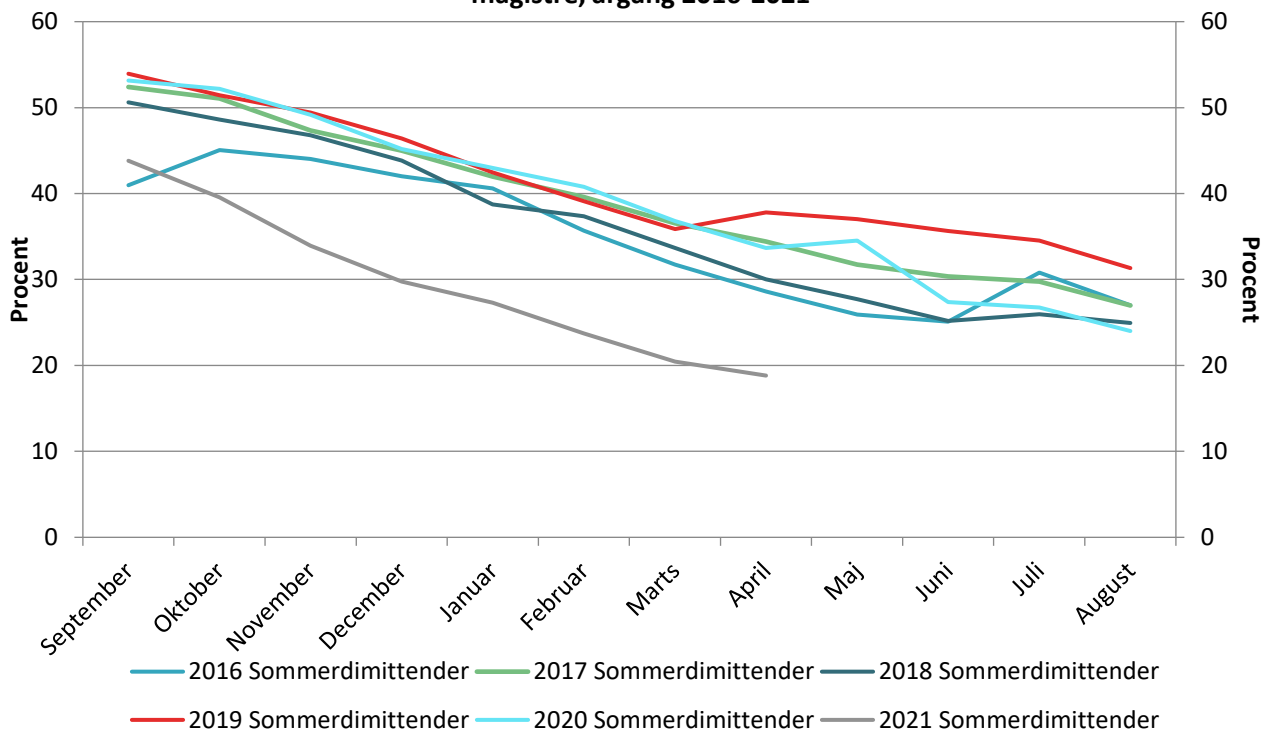
Figur 6.3 - Bruttoledighedsprocent i fuldtidspersoner for sommerdimittender opdelt på grupper, årgang 2020-2021



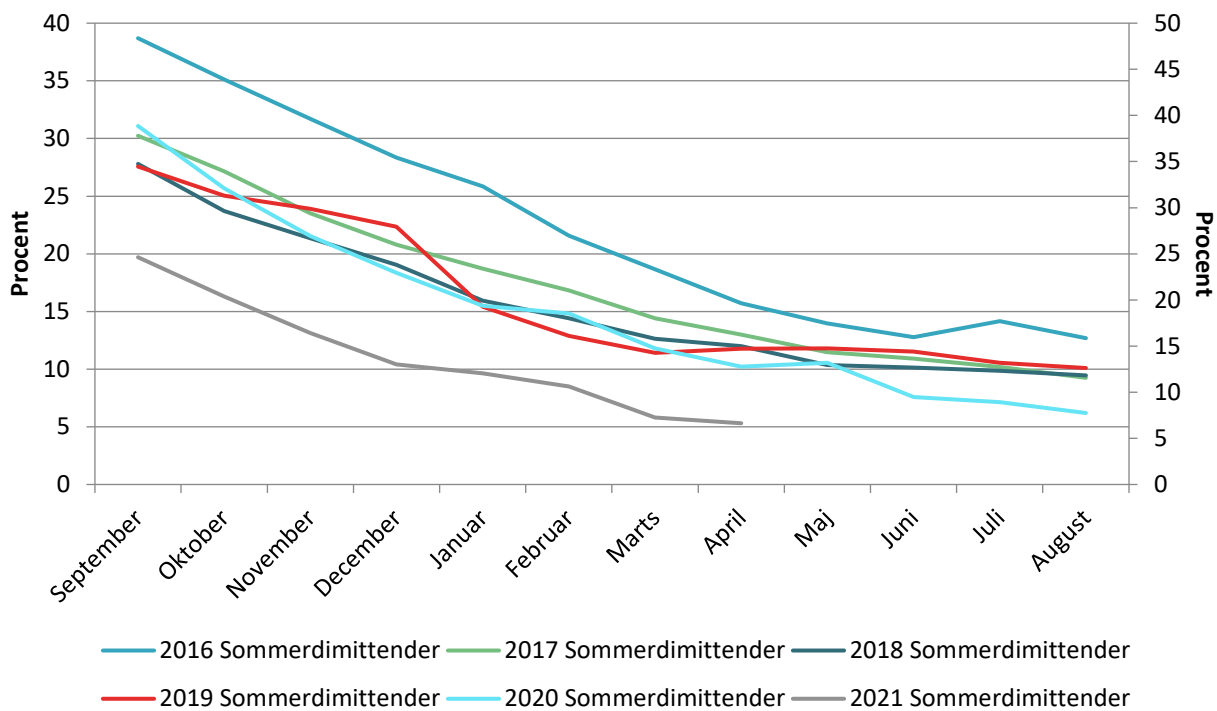
Figur 6.4 - Bruttoledigheds pct. i fuldtidspersoner for sommerdimittender for ingeniører, årgang 2016-2021



Figur 6.5 - Bruttoledigheds pct. i fuldtidspersoner for sommerdimittender for magistre, årgang 2016-2021



Figur 6.6 - Bruttoledigheds pct. i fuldtidspersoner for sommerdimittender for DJØF'ere, årgang 2016-2021



Afsnit 7 – Regionstabeller

Tabel A – Bruttoledighed i fuldtidspersoner fordelt på regioner

	Nord- Jylland	Vest- Jylland	Øst- Jylland	Syd- Jylland	Fyn	Sjælland	Hoved- staden	Bornholm	Hele Landet
Civ. Ing.	63	9	89	29	43	33	376	0	642
Diplom Ing.	29	18	148	63	80	64	246	1	649
Cand.Scient.Tech.	91	13	173	36	66	56	522	1	957
MA. Hum.	224	62	639	99	253	160	1.137	5	2.584
MA. Nat.	9	8	76	14	34	34	183	2	359
MA. Ph.d.	4	0	14	3	8	2	35	2	68
MA. Samf.	45	3	88	14	31	28	286	1	498
Øvrige Mag.	11	3	47	8	21	8	130	0	228
Jordbrugsakad.	1	1	8	5	4	16	49	1	85
Mejeriing.	0	0	1	0	0	1	6	0	8
Levn.m.kand.	0	0	2	0	0	3	17	0	22
Dyrlæge	0	1	1	2	1	5	13	0	23
Farmaceut	4	1	21	1	12	4	81	0	125
Læge	18	5	56	3	13	13	84	1	194
Tandlæge	0	0	4	0	0	1	12	0	17
Arkitekt	4	1	74	3	4	7	144	0	238
Landinspek.	4	0	0	0	0	1	1	0	6
Bibliotekar	11	3	9	2	3	16	54	1	99
Musikudd.	1	1	6	1	1	1	9	1	21
Teolog	4	2	13	3	3	7	21	0	53
Psykolog	27	1	83	6	24	11	80	2	234
Jurist	7	6	40	9	5	9	114	1	191
Økonom	11	2	20	4	8	5	92	0	142
Samf. Adm.	94	13	147	38	70	76	565	1	1.006
Cand. Merc.	74	14	176	45	76	53	486	3	929
HA	27	3	39	16	33	21	98	2	240
HD	11	2	20	13	6	9	103	0	163
Kom m. og Sprog	24	2	46	19	19	26	170	1	307
Bygningskonst.	33	9	96	11	26	17	86	1	279
Cand. IT.	30	3	48	18	19	10	103	0	231
Bac. Samf.	1	1	17	5	10	4	47	0	84
Bac. Hum.	38	10	120	13	33	26	215	0	458
Bac. Nat.	25	13	62	20	26	14	137	2	299
Andre	58	14	170	47	69	73	723	4	1.159
Total	981	225	2.556	553	999	815	6.427	31	12.596
Ingeniører i alt	92	28	237	91	123	98	622	1	1.292
Magistre i alt	293	77	865	139	347	232	1.771	10	3.736
DJØFere i alt	214	39	422	113	192	164	1.356	6	2.508

Se sidste del af statistikken for en oversigt over uddannelsesgrupperingernes indhold

Tabel B – Bruttoledighedsprocent i fuldtidspersoner fordelt på regioner

	Nord- Jylland	Vest- Jylland	Øst- Jylland	Syd- Jylland	Fyn	Sjælland	Hoved- staden	Bornholm	Hele Landet
Civ. Ing.	1,5	1,0	2,0	1,4	2,6	1,4	2,0	-	1,9
Diplom Ing.	2,0	1,1	2,1	1,5	2,4	1,6	2,0	1,7	1,9
Cand.Scient.Tech.	5,7	2,9	5,2	3,5	4,8	4,0	4,5	1,9	4,5
MA. Hum.	7,2	5,1	7,6	4,2	7,3	4,8	5,6	3,8	6,0
MA. Nat.	1,3	1,9	2,6	1,8	2,8	2,3	2,6	4,0	2,4
MA. Ph.d.	4,3	-	2,4	3,6	5,2	1,2	2,6	25,0	2,7
MA. Samf.	11,5	3,5	10,0	8,0	13,0	6,5	7,5	6,4	8,1
Øvrige Mag.	4,7	3,2	7,4	3,6	8,8	2,9	7,3	-	6,4
Jordbrugsakad.	0,5	0,4	1,8	1,7	1,8	2,4	2,8	5,4	2,2
Mejeriing.	-	-	1,3	-	-	2,4	3,6	-	2,1
Levn.m.kand.	-	-	5,9	-	-	4,7	4,9	-	4,5
Dyrlæge	-	0,6	0,4	0,6	0,8	1,2	1,3	-	0,9
Farmaceut	3,2	1,2	5,9	0,7	3,9	0,7	2,1	-	2,2
Læge	2,1	1,3	2,0	0,4	0,9	1,8	1,6	2,9	1,6
Tandlæge	-	-	0,7	-	-	0,6	1,4	-	0,8
Arkitekt	2,7	1,3	4,8	1,5	2,6	2,9	4,0	-	3,9
Landinspek.	1,6	-	-	-	-	1,0	0,5	-	0,7
Bibliotekar	3,4	2,3	2,6	1,0	1,5	4,2	3,4	6,7	3,0
Musikudd.	1,0	2,1	4,4	1,0	0,6	1,4	3,1	-	2,4
Teolog	2,4	1,6	4,1	1,4	3,0	3,2	3,8	-	3,1
Psykolog	3,6	0,3	4,1	1,2	3,9	1,8	2,1	5,9	2,7
Jurist	1,0	1,5	1,6	1,1	0,7	0,7	1,2	2,9	1,2
Økonom	2,4	1,1	1,3	0,9	1,3	0,9	1,6	-	1,5
Samf. Adm.	6,1	2,5	4,3	3,2	4,5	3,6	3,2	1,5	3,5
Cand. Merc.	3,3	1,6	2,4	2,0	3,9	2,2	2,3	7,0	2,4
HA	6,0	1,1	3,4	2,6	7,5	3,6	3,8	14,3	3,9
HD	3,3	0,9	2,4	2,8	1,9	1,7	4,2	-	3,2
Komm. og Sprog	6,5	0,9	3,6	4,3	4,3	4,1	4,4	8,5	4,2
Bygningskonst.	3,4	1,3	4,1	1,3	2,7	1,3	3,2	3,4	2,8
Cand. IT.	5,4	3,7	4,5	7,1	8,4	4,1	3,5	-	4,3
Bac. Samf.	1,5	2,1	9,2	5,9	12,4	3,9	5,6	-	5,8
Bac. Hum.	12,9	9,5	12,8	7,2	9,3	8,9	10,0	-	10,5
Bac. Nat.	8,0	9,1	7,7	7,4	9,5	5,1	7,4	23,6	7,4
Andre	4,6	2,1	5,1	3,2	4,7	3,8	5,1	3,7	4,6
Total	4,0	2,0	4,0	2,3	4,1	2,7	3,4	3,7	3,4
Ingeniører i alt	1,6	1,0	2,0	1,4	2,5	1,5	2,0	1,1	1,9
Magistre i alt	6,5	4,1	6,4	3,8	6,5	4,1	5,1	4,5	5,3
DJØFere i alt	3,9	1,7	2,7	2,1	3,7	2,4	2,4	4,3	2,5

Se sidste del af statistikken for en oversigt over uddannelsesgrupperingernes indhold

Tabel C – Bruttoledighed i fuldtidspersoner fordelt på de store kommuner

	Antal fuldtidspersoner				Ledigheds pct.				
	København	Århus	Aalborg	Odense	København	Århus	Aalborg	Odense	Hele landet
Civ. Ing.	182	61	50	34	2,9	2,5	1,7	3,0	1,9
Diplom Ing.	87	98	18	58	2,7	3,1	2,5	3,1	1,9
Cand.Scient.Tech.	347	124	81	54	5,6	5,9	6,7	5,5	4,5
MA. Hum.	787	471	165	173	6,3	8,6	8,4	7,9	6,0
MA. Nat.	106	61	6	23	3,5	3,5	1,6	3,0	2,4
MA. Ph.d.	24	12	2	6	3,5	2,7	3,1	4,9	2,7
MA. Samf.	209	69	32	20	8,0	11,3	11,3	14,4	8,1
Øvrige Mag.	82	38	5	12	7,9	9,4	3,3	8,3	6,4
Jordbrugsakad.	30	1	1	1	4,1	1,1	1,8	1,3	2,2
Mejeriing.	6	0	0	0	8,1	-	-	-	2,1
Levn.m.kand.	13	0	0	0	7,5	-	-	-	4,5
Dyrlæge	4	0	0	1	1,3	-	-	1,2	0,9
Farmaceut	43	15	1	11	3,3	6,9	1,5	5,0	2,2
Læge	53	39	12	10	2,1	2,0	1,9	1,0	1,6
Tandlæge	7	3	0	0	2,1	0,8	-	-	0,8
Arkitekt	99	60	2	0	4,3	5,3	2,7	-	3,9
Landinspek.	0	0	0	0	-	-	-	-	0,7
Bibliotekar	29	2	8	1	3,9	1,3	4,7	1,5	3,0
Musikudd.	6	4	0	1	4,3	5,5	-	1,5	2,4
Teolog	15	7	1	2	5,9	4,6	2,1	4,7	3,1
Psykolog	47	63	22	16	2,2	4,8	4,1	4,3	2,7
Jurist	51	26	5	4	1,1	1,6	1,1	1,1	1,2
Økonom	52	15	8	6	1,9	1,7	2,6	1,5	1,5
Samf. Adm.	363	108	71	46	3,6	5,0	6,4	4,5	3,5
Cand. Merc.	268	126	55	61	2,6	2,9	3,7	4,5	2,4
HA	57	24	24	30	4,7	3,7	8,5	11,1	3,9
HD	57	11	8	4	5,5	2,6	4,9	2,4	3,2
Komm. og Sprog	109	30	17	13	6,0	4,1	7,9	4,9	4,2
Bygningskonst.	48	63	28	19	3,9	6,3	5,4	3,8	2,8
Cand. IT.	73	34	24	13	4,0	4,8	5,5	8,9	4,3
Bac. Samf.	28	12	0	8	5,8	10,7	-	15,8	5,8
Bac. Hum.	160	98	31	27	11,4	14,4	16,0	11,6	10,5
Bac. Nat.	102	40	21	18	9,9	8,3	9,1	8,8	7,4
Andre	440	117	41	39	5,9	6,2	5,4	4,6	4,6
Total	3.983	1.835	739	707	4,3	4,9	4,7	4,7	3,4
Ingeniører i alt	270	159	68	91	2,8	2,9	1,8	3,1	1,9
Magistre i alt	1.208	652	210	233	6,1	7,5	7,4	7,0	5,3
DJØFere i alt	791	299	162	147	2,7	3,1	4,5	4,3	2,5

Se sidste del af statistikken for en oversigt over uddannelsesgrupperingernes indhold

Afsnit 8 – Om Akademikernes Ledighedsstatistik

Akademikernes ledighedsstatistik bygger på data fra Akademikernes A-kasse, A-kassen for Journalistik, Kommunikation og Sprog (AJKS), Magistrenes A-kasse (MA), Civiløkonomernes A-kasse (CA) samt FTFa.

Disse a-kasser afleverer månedligt data til Akademikernes ledighedsstatistik. Der er tidsmæssig overensstemmelse mellem Akademikernes ledighedsstatistik og den officielle månedlige ledighedsstatistik fra Danmarks Statistik.

Frem til og med juli 2017 har perioden fulgt dagpengeperioden med ugebaseret udbetaling, der som hovedregel sluttede den næstsidste søndag i den pågældende kalendermåned. Fra juli 2017 og frem følger perioden forsat dagpengeperioden, men med månedsbaseret udbetaling. Landets A-kasser har siden juli 2017 opgjort ledighed i antal fuldtidstimer, frem for antal uger, om måneden. I forbindelse med dagpengereformen i juli 2017 har a-kasserne foretaget mindre justeringer i måden hvorpå de opgør data. Disse ting kombineret kan have skabt et databrud i juli 2017.

Akademikernes ledighedsstatistik er udarbejdet efter de samme principper som den officielle ledighedsstatistik fra Danmarks Statistik. Det vil sige, at den er baseret på dagpengeudbetalinger fra a-kasserne. Derudover er der suppleret med oplysninger om uddannelse, dimissionstidspunkt, alder og bopælskommune.

Ledigheden er stærkt påvirket af et årligt sæsonmønster, som kan gøre det svært at vurdere den underliggende udvikling i ledigheden. Derfor sæsonkorrigeres udvalgte tidsserier i publikationen. Dette gøres ved en statistisk metode, der finder det årlige sæsonmønster og trækker dette ud af tidsserien. Dermed opnås den sæsonkorrigerede tidsserie, som vises i publikationen.

Akademikernes ledighedsstatistik tegner et billede af akademikernes aktuelle ledighedssituation - også regionalt og lokalt. Detaljerede tabeller for hver beskæftigelsesregion og kommune findes på www.akademikerne.dk. Publikationen indeholder i øvrigt tabeller og figurer, der belyser udviklingen siden januar 1996.

I tilknytning hertil skal bemærkes, at indplaceringen af personer i uddannelseskategorierne følger direkte fra uddannelsesoplysningerne om hvert enkelt forsikret medlem. Det betyder at vores afgrænsning af fx ingeniører, magistre og Djøf'ere kan variere i forhold til a-kassernes afgrænsning. Desuden er det ikke muligt at sammenligne alle uddannelsesgrupperne tilbage i tid, idet der med mellemrum er sket enkelte justeringer af uddannelsesgrupperne.

Oversigt over uddannelsesgrupperingernes indhold

	Indhold
Civ. Ing.	Civilingeniører og levnedsmiddelingenører
Diplom Ing.	Diplomingeniører, akademiingeniører og teknikumingeniører
Cand.Scient.Tech.	Kandidater indenfor det tekniske naturvidenskabelige område (Ny kategori oprettet i januar 2015)
MA.Hum.	Kandidatretninger indenfor det humanistiske område
MA.Nat	Kandidatretninger indenfor biologi, geologi, geografi og legemsøvelser, matematik, datalogi, fysik, kemi og biokemi
MA.Ph.d.	Medlemmer af Magistrenes A-kasse med en Ph.d.-grad
Mag.Samf.	Kandidatretninger indenfor kultursociologi, antropologi, samfundsfag og aktuarer
Øvrige Mag.	Medlemmer af Magistrenes Arbejdsløshedskasse, som ikke kan placeres under de andre magisterkategorier
Jordbrugsakad.	Bachelorer og kandidater uddannet fra KULIFE (tidligere KVL) - Cand.agro., cand.silv., cand.hort., cand.hort.arch., cand.oecon.agro., cand.scient., cand.scient.oecon. med mange forskellige tillægstitler inden for de nævnte kandidat titler.
Mejeriing.	Cand.lact.
Levn.m.kand.	Levnedsmiddelkandidater (tidligere bromatologer)
Dyrlæge	Cand.med.vet.
Farmaceut	Cand. pharm., cand. scient lægemiddelvidenskab, cand. scient medicinalkemi, cand. scient medicinalbiologi, cand. scient molekylær medicin, humanbiologer, Ph.d. farmaceuter
Læge	Cand.med.
Tandlæge	Cand.odont.
Arkitekt	Cand.arch.
Landinspek.	Cand.geom.
Bibliotekar	Bibliotekar D.B. og cand.scient.bibl.
Musikudd.	Musikuddannede kandidater
Teolog	Cand.teol.
Psykolog	Cand.psych.
Jurist	Cand.jur.
Økonom	Cand.oecon., cand.polit. og cand.scient.oecon.
Samf.Adm.	Cand.scient.pol., cand.rer.soc., cand.tech.soc., cand. scient.adm., cand.adm.pol., cand.negot., cand.comm., kand.-samf. og cand.-scient.soc.
Cand.Merc.	Alle retninger indenfor cand.merc-uddannelserne.
HA	Alle retninger indenfor HA-uddannelserne
HD	Alle retninger indenfor HD-uddannelserne
Komm. og sprog	Alle medlemmer af arbejdsløsheds-kassen for Journalistisk, Kommunikation og Sprog bortset fra journalisterne.
Bygningskonst.	Bygningskonstruktør
Cand.IT	Cand.IT
Bac.Samf.	Bacheloruddannelse indenfor det samfundsvidenskabelige område
Bac.Hum.	Bacheloruddannelse indenfor det humanistiske område
Bac.Nat.	Bacheloruddannelse indenfor det naturvidenskabelige område
Andre	Kiropraktorer og medlemmer af AAK, CA og IAK som ikke kan placeres indenfor en af de øvrige uddannelseskategorier. Cand.design, ph.d. i arkitektur og design samt master of architecture and design indgår også her