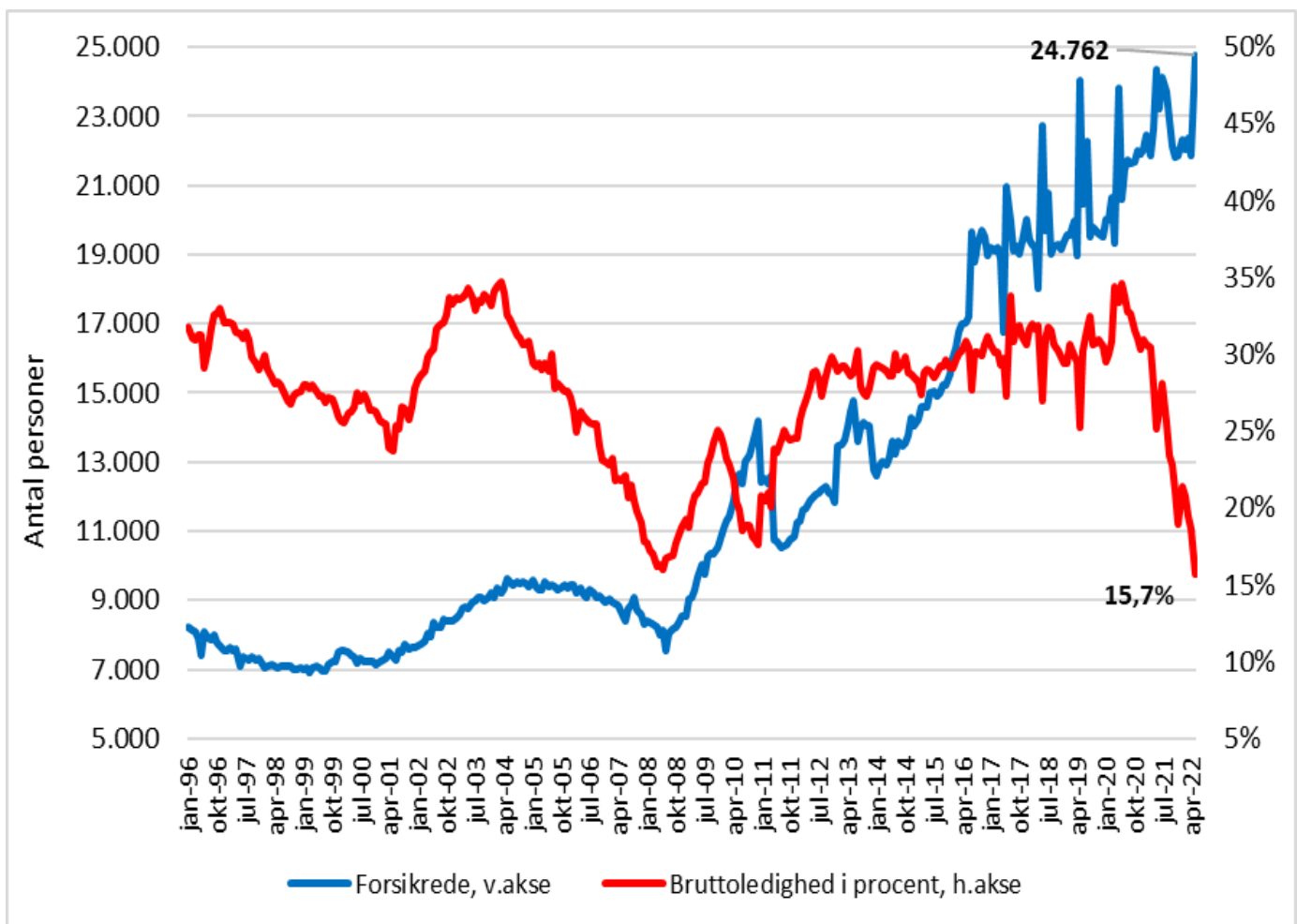


Ledighedsstatistik — Maj 2022

Laveste ledighed nogensinde blandt nyuddannede akademikere



Ledigheden blandt nyuddannede akademikere bevæger sig fortsat i nedadgående retning og når det laveste punkt siden første måling i Akademikernes ledighedsstatistik i januar 1996. Nyuddannedes ledighed måles ved at se på ledigheden i en given måned for personer, som har færdiggjort deres uddannelse inden for de seneste 12 måneder. Ledigheden blandt nyuddannede akademikere ligger således på 15,7 procent i maj 2022. Dette er ca. 10 procentpoint lavere i forhold til samme måned i 2021. Sammenlignes med perioden før finanskrisen - hvor det laveste niveau blev registreret i juni 2008 - er ledigheden i maj 2022 omtrent 1 procentpoint lavere, hvilket svarer til en forskel på 2.571 fuldtidspersoner.

Antallet af nyuddannede akademikere, som bliver medlem af en a-kasse er steget hen over perioden. Det gælder især perioden siden finanskrisen. I maj 2022 ligger antallet på 24.762 personer, hvilket er historisk højt, jf. figuren.

Forside, metode og dataudtræk:

Analysestudent
Hersh Palani
hepa@ac.dk
20 70 21 22

Indholdsfortegnelse

Nøgletalstabel	2
Afsnit 1- Forsikrede medlemmer	3
Tabel 1 – Forsikrede medlemmer	4
Afsnit 2 – Bruttoledighed i berørte personer og fuldtidspersoner	5
Tabel 2 – Bruttoledighed i berørte personer og fuldtidspersoner.....	6
Afsnit 3 – Bruttoledige fuldtidspersoner i procent af forsikrede	7
Tabel 3 – Bruttoledighed i berørte personer og fuldtidspersoner i procent af antal forsikrede.....	8
Afsnit 4 – Bruttoledighed i fuldtidspersoner fordelt på alder	9
Tabel 4.1 – Bruttoledighed i fuldtidspersoner fordelt på alder	10
Tabel 4.2 – Bruttoledighedsprocent i fuldtidspersoner fordelt på alder	11
Afsnit 5 - Dimittendledighed og ledighed efter kandidatalder	12
Tabel 5.1 – Bruttoledighed i fuldtidspersoner fordelt på kandidatalder	13
Tabel 5.2 – Bruttoledighedsprocent i fuldtidspersoner fordelt efter kandidatalder.....	14
Tabel 5.3 - Bruttoledighed i fuldtidspersoner fordelt på kandidatalder (0-2 år).....	15
Tabel 5.4 - Bruttoledighedsprocent i fuldtidspersoner fordelt efter kandidatalder (0-2 år).....	16
Afsnit 6 – Sommerdimittenders bruttoledighed i fuldtidspersoner	17
Afsnit 7 – Regionstabeller	21
Tabel A – Bruttoledighed i fuldtidspersoner fordelt på regioner	21
Tabel B – Bruttoledighedsprocent i fuldtidspersoner fordelt på regioner	22
Tabel C – Bruttoledighed i fuldtidspersoner fordelt på de store kommuner	23
Afsnit 8 – Om Akademikernes Ledighedsstatistik	24

Nøgletalstabel

Nøgletal 1: Ledighed (sæsonkorrigeret)

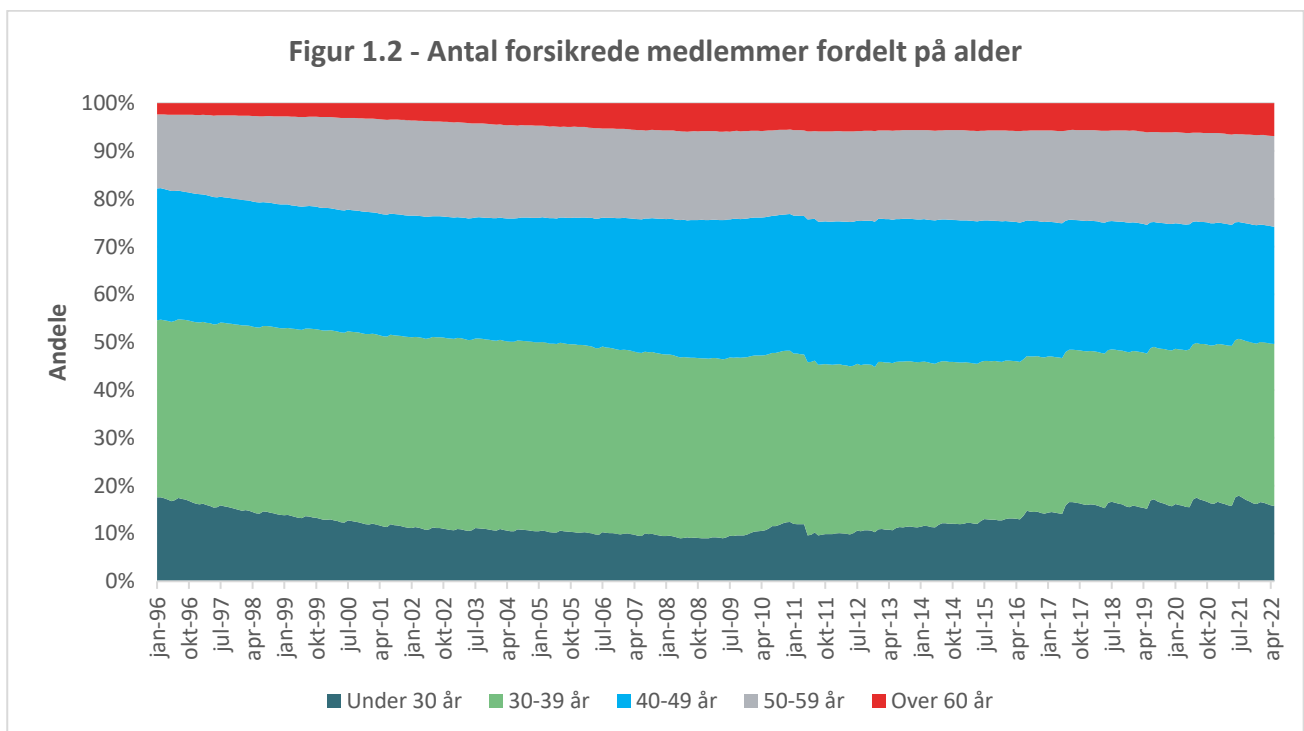
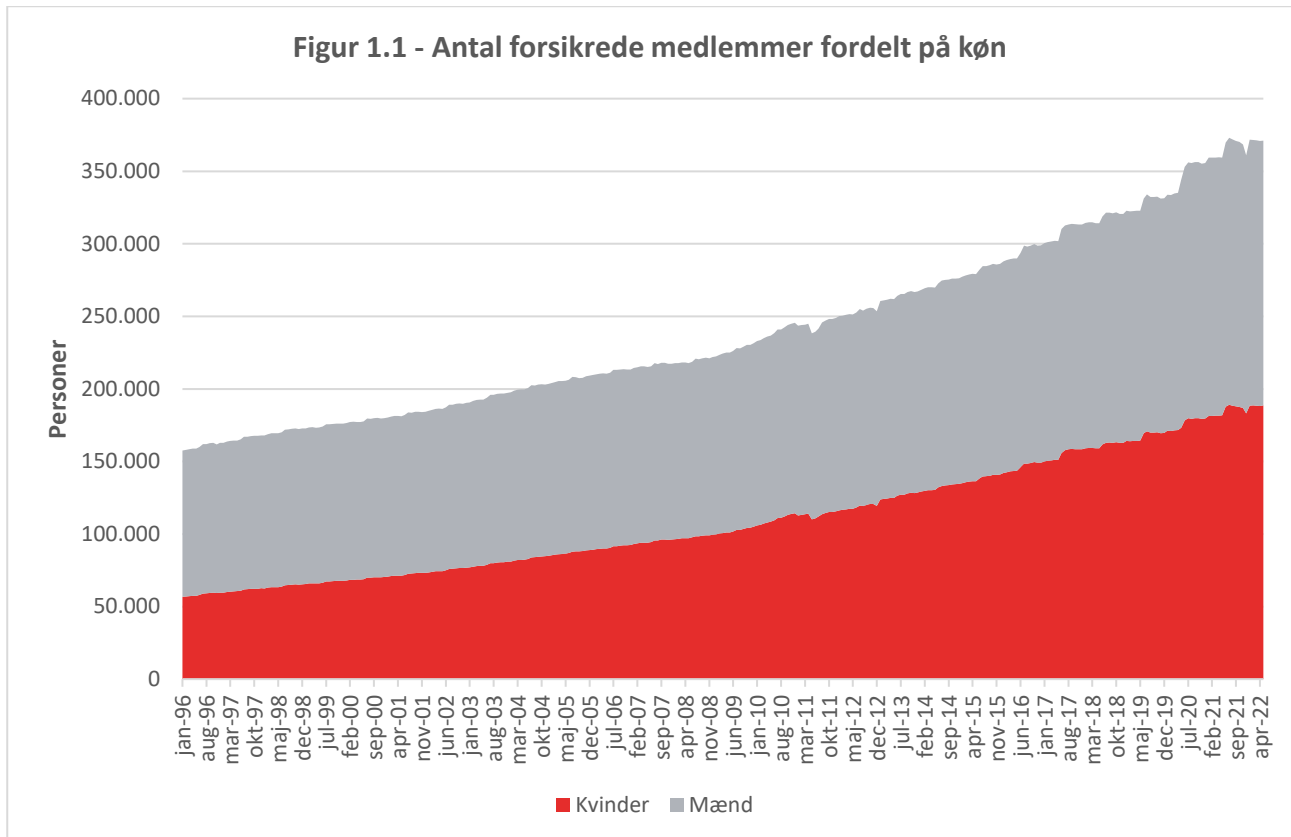
	Seneste udvikling								Årlig udvikling			
	Fuldtidspersoner				Ledigheds pct.				Fuldtidspersoner		Ledigheds pct.	
	2022	2022	2022	2022	2022	2022	2022	2022	2021	2022	2021	2022
	Feb	Mar	Apr	Maj	Feb	Mar	Apr	Maj	Maj	Maj	Maj	Maj
Bruttoledighed	14.215	13.641	13.384	12.792	3,8	3,6	3,6	3,4	19.126	12.792	5,3	3,4
	Fordelt på kandidatalder											
Kandidatalder												
- op til 1 år	4.590	4.363	4.077	3.878	20,8	19,5	18,6	15,7	6.068	3.878	25,0	15,7
- mellem 1 - 2 år	1.773	1.742	1.746	1.615	8,7	8,4	8,5	7,9	2.290	1.615	12,2	7,9
- øvrige	6.989	6.739	6.723	6.361	2,4	2,3	2,3	2,1	9.384	6.361	3,4	2,1
	Fordelt på akademiske hovedgrupper											
DJØFere	2.981	2.849	2.815	2.698	3,0	2,8	2,8	2,7	4.289	2.698	4,3	2,7
- kandidatalder op til 1 år	904	846	797	744	16,1	15,1	14,2	13,2	1.413	744	22,2	13,2
- øvrige	1.842	1.773	1.776	1.679	2,3	2,1	2,2	2,0	2.473	1.679	3,1	2,0
Magistre	4.114	3.973	3.854	3.628	5,8	5,6	5,5	5,1	5.589	3.628	8,1	5,1
- kandidatalder op til 1 år	1.084	1.057	1.011	933	29,2	28,2	27,1	23,4	1.559	933	39,8	23,4
- øvrige	2.889	2.783	2.728	2.568	4,6	4,5	4,4	4,1	3.804	2.568	6,3	4,1
Ingeniører	1.495	1.374	1.327	1.246	2,2	2,0	1,9	1,8	2.071	1.246	3,1	1,8
- kandidatalder op til 1 år	643	555	510	477	20,1	17,6	15,9	14,5	751	477	24,8	14,5
- øvrige	822	755	791	730	1,3	1,2	1,2	1,1	1.258	730	2,0	1,1

Nøgletal 2: Ledighed (ikke sæsonkorrigeret)

	Seneste udvikling								Årlig udvikling			
	Fuldtidspersoner				Ledigheds pct.				Fuldtidspersoner		Ledigheds pct.	
	2022	2022	2022	2022	2022	2022	2022	2022	2021	2022	2021	2022
	Feb	Mar	Apr	Maj	Feb	Mar	Apr	Maj	Maj	Maj	Maj	Maj
Bruttoledighed	14.491	13.126	12.596	11.559	3,9	3,5	3,4	3,1	17.268	11.559	4,9	3,1
	Fordelt på kandidatalder											
Kandidatalder												
- op til 1 år	4.667	4.093	3.667	3.123	21,2	18,7	16,9	14,3	4.880	3.123	22,9	14,3
- mellem 1 - 2 år	1.767	1.612	1.614	1.468	8,8	8,0	8,1	7,4	2.089	1.468	11,4	7,4
- øvrige	7.218	6.644	6.542	6.226	2,5	2,3	2,2	2,1	9.190	6.226	3,4	2,1
	Fordelt på akademiske hovedgrupper											
DJØFere	2.909	2.579	2.508	2.329	2,9	2,6	2,5	2,4	3.691	2.329	3,8	2,4
- kandidatalder op til 1 år	814	708	633	547	15,0	12,9	11,6	10,2	1.038	547	17,3	10,2
- øvrige	1.873	1.672	1.669	1.593	2,3	2,1	2,1	2,0	2.349	1.593	3,0	2,0
Magistre	4.214	3.904	3.736	3.417	6,0	5,6	5,3	4,9	5.256	3.417	7,7	4,9
- kandidatalder op til 1 år	1.124	1.042	953	822	30,4	28,2	26,2	21,4	1.376	822	36,5	21,4
- øvrige	2.952	2.725	2.663	2.479	4,8	4,4	4,3	4,0	3.667	2.479	6,1	4,0
Ingeniører	1.496	1.370	1.292	1.167	2,2	2,0	1,9	1,7	1.939	1.167	2,9	1,7
- kandidatalder op til 1 år	638	596	497	403	19,9	18,6	15,5	12,7	633	403	21,8	12,7
- øvrige	819	736	760	730	1,3	1,2	1,2	1,1	1.256	730	2,0	1,1

Afsnit 1- Forsikrede medlemmer

Der er nu 371.119 forsikrede akademikere, hvoraf andelen af kvinder og mænd er ligeligt fordelt.



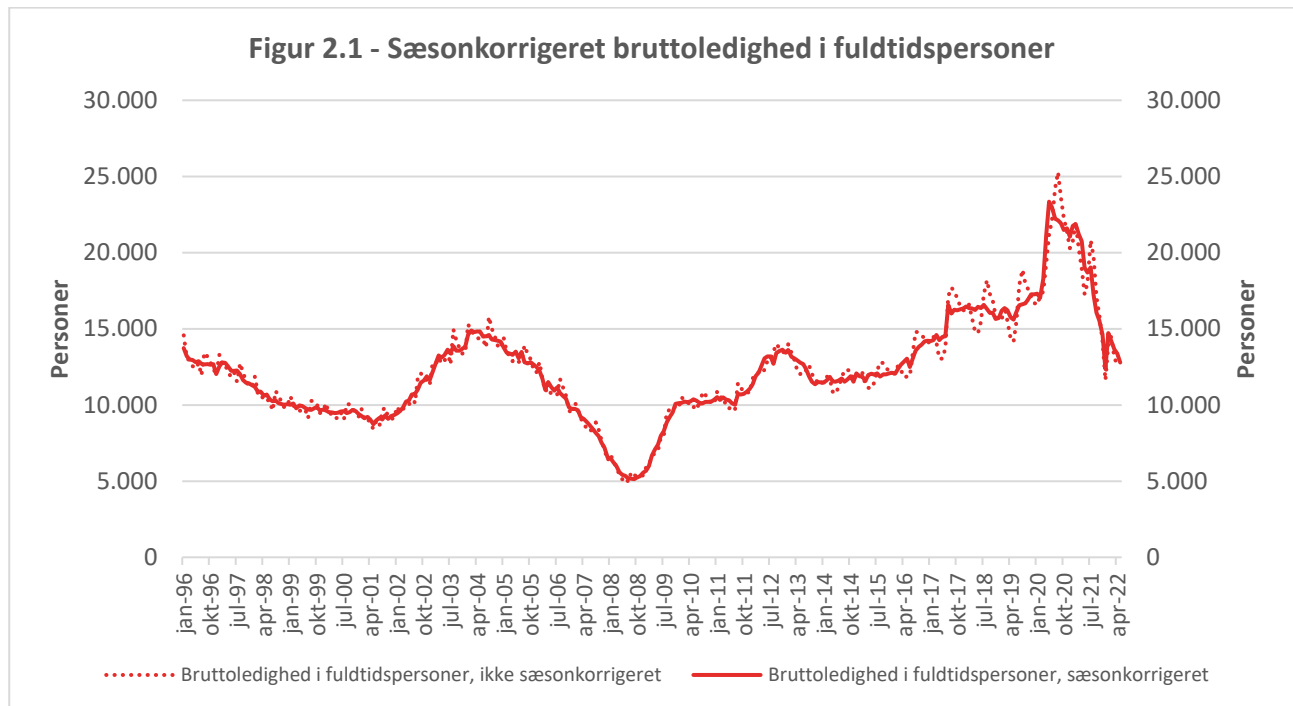
Tabel 1 – Forsikrede medlemmer

	Mænd		Kvinder		I alt	
	2021	2022	2021	2022	2021	2022
Civ. Ing.	24.328	25.227	8.798	9.268	33.126	34.495
Diplom Ing.	27.808	27.904	6.523	6.719	34.331	34.623
Cand.Scient.Tech.	10.760	11.486	8.877	9.607	19.637	21.093
MA. Hum.	13.228	13.370	28.931	29.574	42.159	42.944
MA. Nat.	7.616	7.538	7.181	7.273	14.797	14.811
MA. Ph.d.	1.390	1.405	1.132	1.155	2.522	2.560
MA. Samf.	1.469	1.635	4.045	4.588	5.514	6.223
Øvrige Mag.	1.168	1.268	2.188	2.493	3.356	3.761
Jordbrugsakad.	1.873	1.835	2.041	2.041	3.914	3.876
Mejeriing.	190	189	182	192	372	381
Levn.m.kand.	69	77	381	402	450	479
Dyrlæge	450	434	1.991	2.080	2.441	2.514
Farmaceut	1.435	1.478	4.023	4.159	5.458	5.637
Læge	3.691	3.720	8.436	8.685	12.127	12.405
Tandlæge	294	300	1.737	1.715	2.031	2.015
Arkitekt	2.754	2.716	3.332	3.370	6.086	6.086
Landinspek.	591	579	254	256	845	835
Bibliotekar	872	842	2.480	2.400	3.352	3.242
Musikudd.	391	376	515	495	906	871
Teolog	664	650	1.067	1.059	1.731	1.709
Psykolog	1.498	1.539	6.776	7.042	8.274	8.581
Jurist	5.288	5.377	10.642	10.928	15.930	16.305
Økonom	5.712	5.758	3.718	3.802	9.430	9.560
Samf. Adm.	11.236	11.420	16.522	16.999	27.758	28.419
Cand. Merc.	19.041	19.603	18.202	18.998	37.243	38.601
HA	3.205	3.249	2.747	2.901	5.952	6.150
HD	2.877	2.743	2.395	2.342	5.272	5.085
Komm. og Sprog	1.095	1.079	6.345	6.220	7.440	7.299
Bygningskonst.	7.640	8.317	1.304	1.508	8.944	9.825
Cand. IT.	2.686	2.891	2.288	2.553	4.974	5.444
Bac. Samf.	649	663	759	774	1.408	1.437
Bac. Hum.	1.587	1.758	2.788	3.053	4.375	4.811
Bac. Nat.	2.233	2.614	1.188	1.373	3.421	3.987
Andre	11.866	12.486	12.048	12.569	23.914	25.055
Total	177.654	182.526	181.836	188.593	359.490	371.119
Ingeniører i alt	52.136	53.131	15.321	15.987	67.457	69.118
Magistre i alt	24.871	25.216	43.477	45.083	68.348	70.299
DJØF'ere i alt	44.482	45.407	51.831	53.628	96.313	99.035

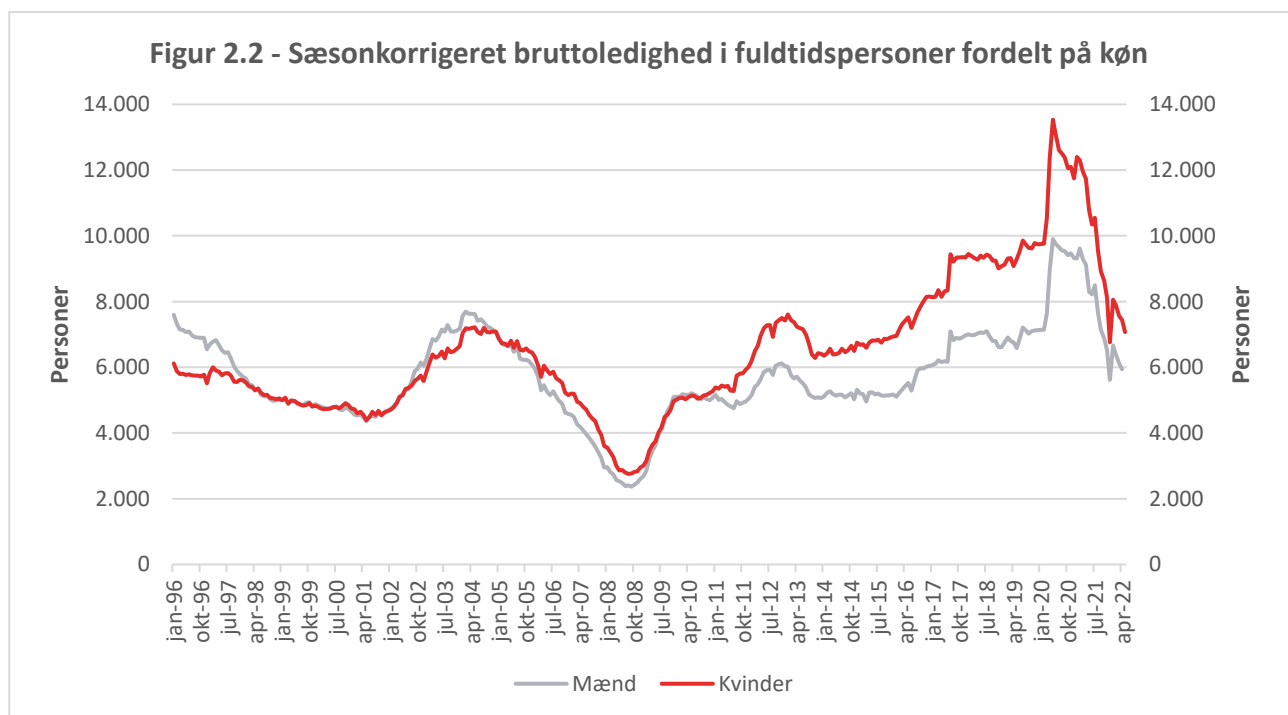
Se sidste del af statistikken for en oversigt over uddannelsesgrupperingernes indhold

Afsnit 2 – Bruttoledighed i berørte personer og fuldtidspersoner

Blandt akademikere var der i denne måned 12.792 bruttoledige fuldtidspersoner, hvilket er 6.220 færre sammenlignet med samme måned sidste år. Sammenlignet med sidste måned er der tale om et fald på 592 personer.



Blandt mænd er bruttoledigheden i fuldtidspersoner faldet med 2.627 personer sammenlignet med samme måned sidste år. Kvindernes ledighed er faldet med 3.712 personer.



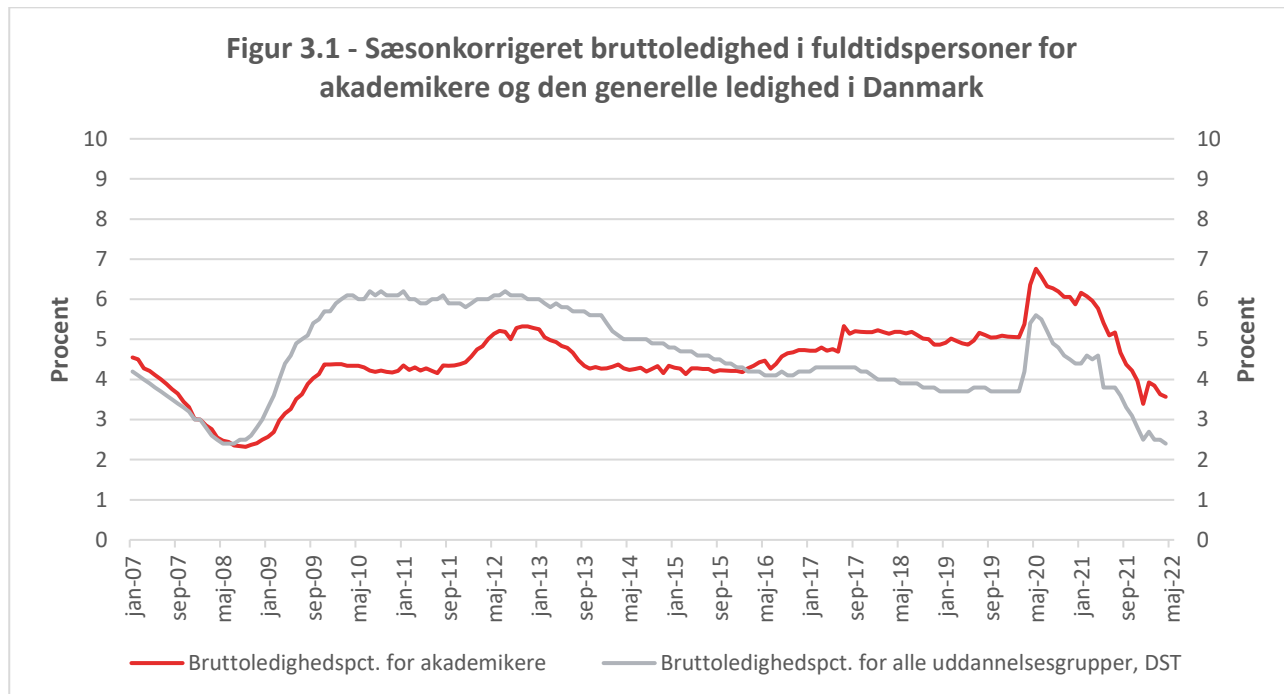
Tabel 2 – Bruttoledighed i berørte personer og fuldtidspersoner

	Mænd		Kvinder		I alt	
	Ledighedsberørte	Fuldtidspersoner	Ledighedsberørte	Fuldtidspersoner	Ledighedsberørte	Fuldtidspersoner
Civ. Ing.	460	406	223	181	683	587
Diplom Ing.	505	440	171	140	676	580
Cand.Scient.Tech.	547	475	486	406	1.033	880
MA. Hum.	972	813	1.920	1.569	2.892	2.382
MA. Nat.	170	145	217	175	387	319
MA. Ph.d.	35	30	36	30	71	60
MA. Samf.	159	136	370	296	529	432
Øvrige Mag.	87	77	177	146	264	223
Jordbrugsakad.	37	31	49	41	86	72
Mejeriing.	7	6	6	5	13	12
Levn.m.kand.	6	6	18	14	24	20
Dyrlæge	4	3	27	19	31	22
Farmaceut	49	45	87	72	136	117
Læge	45	37	83	63	128	100
Tandlæge	6	5	20	15	26	20
Arkitekt	101	87	158	133	259	220
Landinspek.	4	3	1	1	5	4
Bibliotekar	34	30	65	55	99	85
Musikudd.	11	8	21	14	32	22
Teolog	25	21	36	30	61	52
Psykolog	68	60	232	185	300	245
Jurist	77	65	143	121	220	186
Økonom	88	75	63	52	151	127
Samf. Adm.	410	353	653	545	1.063	898
Cand. Merc.	494	429	543	453	1.037	882
HA	145	122	131	115	276	237
HD	102	91	81	70	183	161
Komm. og Sprog	68	57	279	233	347	289
Bygningskonst.	205	174	79	69	284	244
Cand. IT.	131	118	137	118	268	236
Bac. Samf.	33	30	58	45	91	75
Bac. Hum.	173	147	356	281	529	429
Bac. Nat.	180	156	150	119	330	276
Andre	521	444	760	622	1.281	1.067
Total	5.959	5.125	7.836	6.434	13.795	11.559
Ingeniører i alt	965	846	394	322	1.359	1.167
Magistre i alt	1.423	1.201	2.720	2.216	4.143	3.417
DJØFere i alt	1.214	1.043	1.533	1.286	2.747	2.329

Se sidste del af statistikken for en oversigt over uddannelsesgrupperingernes indhold

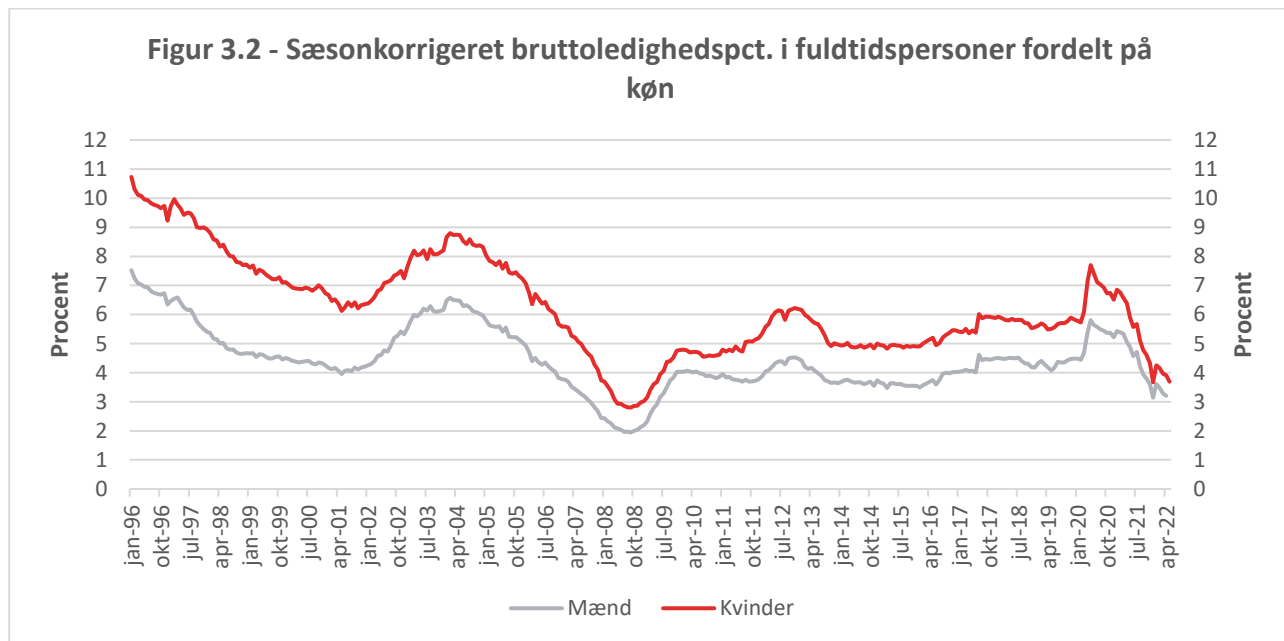
Afsnit 3 – Bruttoledige fuldtidspersoner i procent af forsikrede

Den sæsonkorrigerede bruttoledighedsprocent i fuldtidspersoner var i denne måned på 3,4 pct., hvilket er 2,0 procentpoint lavere end samme måned sidste år.



Kilde: Danmarks Statistik, Tabel AUS07 (udtræk d. 21/06-22).

I denne måned var bruttoledighedsprocenten i fuldtidspersoner for mænd og kvinder hhv. 3,0 pct. og 3,7 pct. Dette er 1,9 og 2,2 procentpoint lavere for henholdsvis mænd og kvinder, sammenlignet med samme måned sidste år.



Tabel 3 – Bruttoledighed i berørte personer og fuldtidspersoner i procent af antal forsikrede

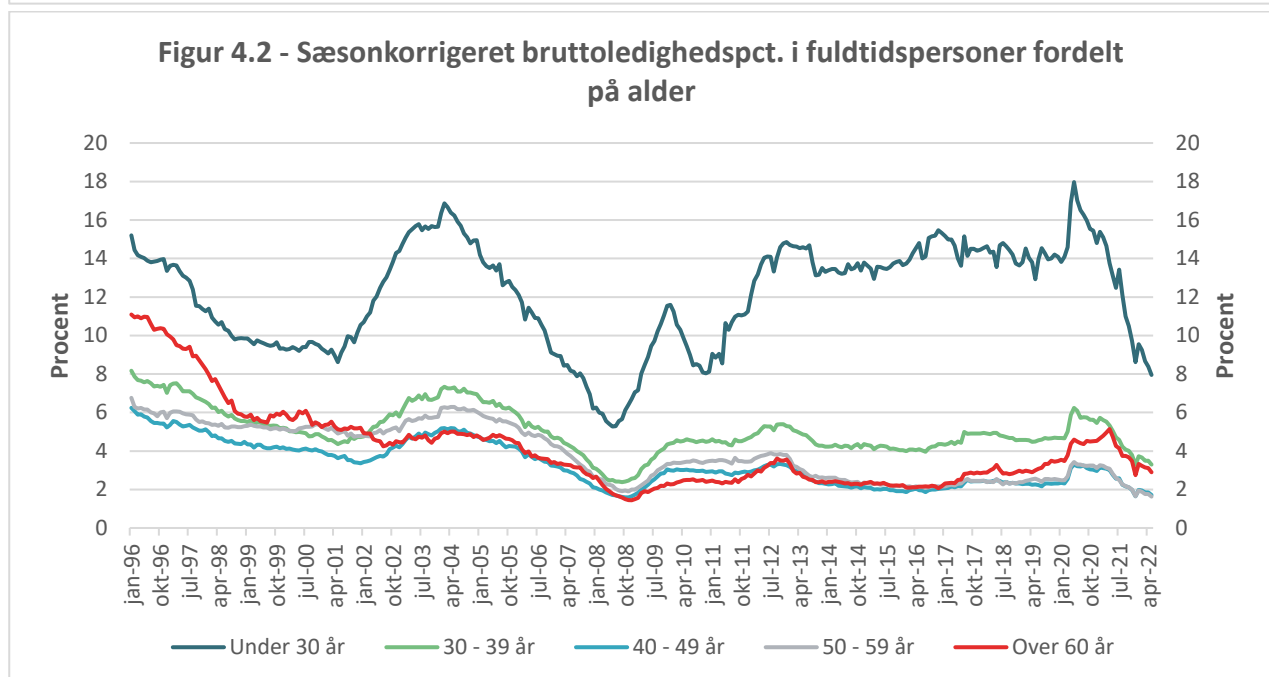
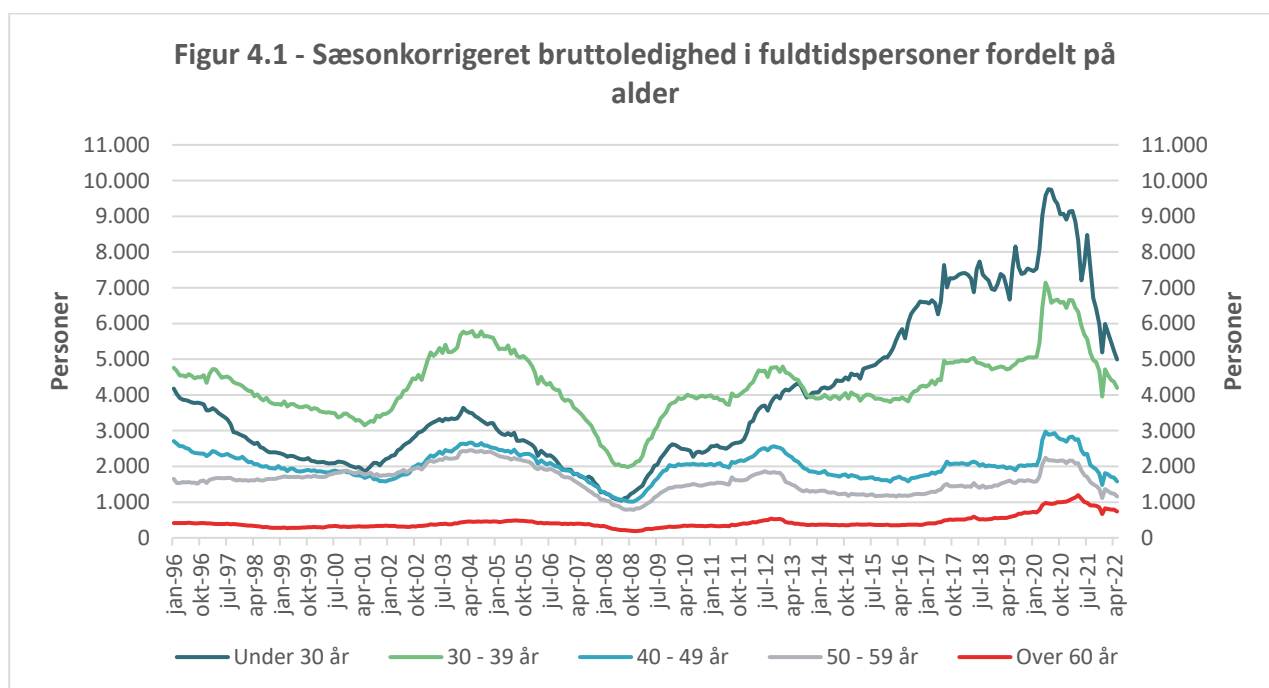
	Mænd		Kvinder		I alt	
	Ledigheds-berørte	Fuldtids-personer	Ledigheds-berørte	Fuldtids-personer	Ledigheds-berørte	Fuldtids-personer
Civ. Ing.	1,8	1,6	2,4	2,0	2,0	1,7
Diplom Ing.	1,8	1,6	2,5	2,1	2,0	1,7
Cand.Scient.Tech.	4,8	4,1	5,1	4,2	4,9	4,2
MA. Hum.	7,3	6,1	6,5	5,3	6,7	5,5
MA. Nat.	2,3	1,9	3,0	2,4	2,6	2,2
MA. Ph.d.	2,5	2,2	3,1	2,6	2,8	2,3
MA. Samf.	9,7	8,3	8,1	6,4	8,5	6,9
Øvrige Mag.	6,9	6,0	7,1	5,9	7,0	5,9
Jordbrugsakad.	2,0	1,7	2,4	2,0	2,2	1,9
Mejeriing.	3,7	3,4	3,1	2,8	3,4	3,1
Levn.m.kand.	7,8	7,3	4,5	3,6	5,0	4,2
Dyrlæge	0,9	0,6	1,3	0,9	1,2	0,9
Farmaceut	3,3	3,0	2,1	1,7	2,4	2,1
Læge	1,2	1,0	1,0	0,7	1,0	0,8
Tandlæge	2,0	1,7	1,2	0,9	1,3	1,0
Arkitekt	3,7	3,2	4,7	3,9	4,3	3,6
Landinspek.	0,7	0,5	0,4	0,3	0,6	0,5
Bibliotekar	4,0	3,6	2,7	2,3	3,1	2,6
Musikudd.	2,9	2,2	4,2	2,8	3,7	2,5
Teolog	3,8	3,3	3,4	2,8	3,6	3,0
Psykolog	4,4	3,9	3,3	2,6	3,5	2,9
Jurist	1,4	1,2	1,3	1,1	1,3	1,1
Økonom	1,5	1,3	1,7	1,4	1,6	1,3
Samf. Adm.	3,6	3,1	3,8	3,2	3,7	3,2
Cand. Merc.	2,5	2,2	2,9	2,4	2,7	2,3
HA	4,5	3,7	4,5	4,0	4,5	3,8
HD	3,7	3,3	3,5	3,0	3,6	3,2
Komm. og Sprog	6,3	5,2	4,5	3,7	4,8	4,0
Bygningskonst.	2,5	2,1	5,2	4,6	2,9	2,5
Cand. IT.	4,5	4,1	5,4	4,6	4,9	4,3
Bac. Samf.	5,0	4,5	7,5	5,8	6,3	5,2
Bac. Hum.	9,8	8,4	11,7	9,2	11,0	8,9
Bac. Nat.	6,9	6,0	10,9	8,7	8,3	6,9
Andre	4,2	3,6	6,0	5,0	5,1	4,3
Total	3,3	2,8	4,2	3,4	3,7	3,1
Ingeniører i alt	1,8	1,6	2,5	2,0	2,0	1,7
Magistre i alt	5,6	4,8	6,0	4,9	5,9	4,9
DJØFere i alt	2,7	2,3	2,9	2,4	2,8	2,4

Se sidste del af statistikken for en oversigt over uddannelsesgrupperingernes indhold

Afsnit 4 – Bruttoledighed i fuldtidspersoner fordelt på alder

Bruttoledighedsprocenten i fuldtidspersoner for personer under 30 år er 5,1 procentpoint lavere end samme måned sidste år. Sammenlignes med seneste måned er bruttoledighedsprocenten faldet med 0,4 procentpoint for samme aldersgruppe.

Sammenlignet med samme måned sidste år er bruttoledighedsprocenten for de 30-39-årige faldet med 1,7 procentpoint, mens den er faldet 1,1 og 1,2 procentpoint for henholdsvis de 40-49 årige og de 50-59 årige. For personer ældre end 60 år er bruttoledighedsprocenten faldet med 1,8 procentpoint sammenlignet med samme måned sidste år.



Tabel 4.1 – Bruttoledighed i fuldtidspersoner fordelt på alder

	Under 30 år	30 - 39 år	40 - 49 år	50 - 59 år	Over 60 år	I alt
Civ. Ing.	279	149	62	61	36	587
Diplom Ing.	185	108	69	114	104	580
Cand.Scient.Tech.	414	363	74	21	9	880
MA. Hum.	696	1.004	372	202	107	2.382
MA. Nat.	93	114	40	39	33	319
MA. Ph.d.	2	17	21	10	10	60
MA. Samf.	182	199	28	19	3	432
Øvrige Mag.	97	66	28	23	9	223
Jordbrugsakad.	14	22	16	6	14	72
Mejeriing.	5	2	0	2	3	12
Levn.m.kand.	8	9	3	0	1	20
Dyrlæge	7	7	5	0	3	22
Farmaceut	56	43	3	10	5	117
Læge	32	56	5	6	1	100
Tandlæge	4	5	6	3	2	20
Arkitekt	44	74	32	39	31	220
Landinspek.	0	1	0	1	2	4
Bibliotekar	7	24	31	16	8	85
Musikudd.	3	5	2	4	7	22
Teolog	10	14	12	12	3	52
Psykolog	76	114	32	14	9	245
Jurist	47	58	37	24	20	186
Økonom	40	27	22	27	12	127
Samf. Adm.	268	362	155	79	34	898
Cand. Merc.	300	314	111	106	50	882
HA	112	46	20	26	33	237
HD	42	53	10	26	30	161
Komm. og Sprog	75	83	57	46	29	289
Bygningskonst.	121	73	31	14	5	244
Cand. IT.	79	108	42	6	1	236
Bac. Samf.	25	27	12	7	4	75
Bac. Hum.	272	81	35	29	12	429
Bac. Nat.	188	59	17	9	2	276
Andre	230	351	206	167	112	1.067
Total	4.015	4.037	1.595	1.167	745	11.559
Ingeniører i alt	464	257	131	175	140	1.167
Magistre i alt	1.071	1.400	490	293	162	3.417
DJØFere i alt	767	806	344	262	149	2.329

Se sidste del af statistikken for en oversigt over uddannelsesgrupperingernes indhold

Tabel 4.2 – Bruttoledighedsprocent i fuldtidspersoner fordelt på alder

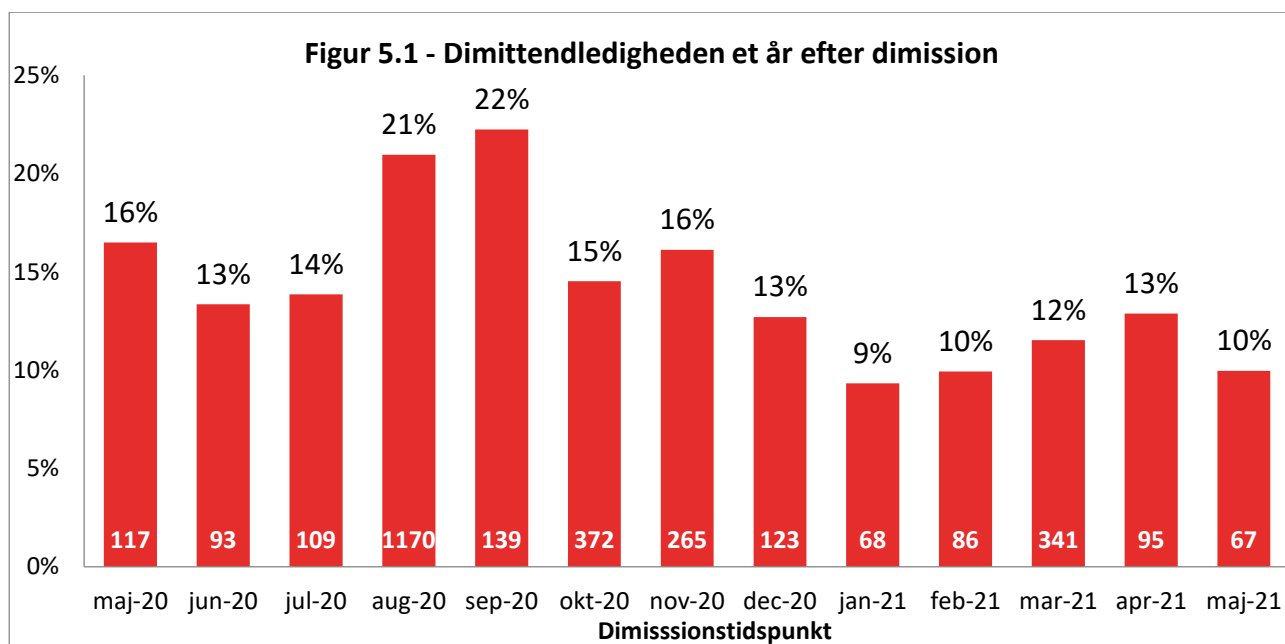
	Under 30 år	30 - 39 år	40 - 49 år	50 - 59 år	Over 60 år	I alt
Civ. Ing.	4,7	1,3	0,8	0,9	1,6	1,7
Diplom Ing.	5,4	1,8	0,9	0,9	2,1	1,7
Cand.Scient.Tech.	7,8	3,3	2,2	1,7	3,6	4,2
MA. Hum.	13,4	6,7	2,7	3,0	4,4	5,5
MA. Nat.	8,2	3,5	0,9	0,9	2,0	2,2
MA. Ph.d.	6,2	2,5	2,2	1,4	5,3	2,3
MA. Samf.	11,6	6,1	3,1	4,6	3,6	6,9
Øvrige Mag.	13,6	8,1	3,1	2,5	2,3	5,9
Jordbrugsakad.	5,5	3,1	1,6	0,5	2,1	1,9
Mejeriing.	10,2	2,8	-	1,4	4,6	3,1
Levn.m.kand.	9,9	3,3	2,4	-	-	4,2
Dyrlæge	2,4	0,8	0,8	-	1,3	0,9
Farmaceut	5,8	2,2	0,2	1,1	1,5	2,1
Læge	1,6	1,0	0,2	0,4	0,1	0,8
Tandlæge	1,4	0,8	1,3	0,8	0,9	1,0
Arkitekt	10,8	4,2	1,6	3,1	4,5	3,6
Landinspek.	-	0,4	-	0,3	2,5	0,5
Bibliotekar	9,5	3,9	2,9	1,7	1,3	2,6
Musikudd.	14,5	4,8	1,3	1,3	3,0	2,5
Teolog	20,0	5,3	2,5	2,0	1,1	3,0
Psykolog	5,2	3,4	1,5	1,2	1,6	2,9
Jurist	1,7	1,1	0,9	0,8	2,2	1,1
Økonom	2,6	0,9	1,0	1,2	1,9	1,3
Samf. Adm.	6,7	3,2	2,0	1,9	3,4	3,2
Cand. Merc.	3,8	2,0	1,4	1,8	5,0	2,3
HA	8,0	3,4	2,2	1,3	5,7	3,8
HD	6,4	4,2	1,4	1,5	3,9	3,2
Komm. og Sprog	8,7	4,5	2,7	2,7	3,8	4,0
Bygningskonst.	7,5	1,8	1,3	1,1	1,4	2,5
Cand. IT.	6,1	4,0	3,4	3,1	8,0	4,3
Bac. Samf.	8,0	6,7	3,2	2,6	6,4	5,2
Bac. Hum.	13,1	8,2	4,5	3,9	4,8	8,9
Bac. Nat.	11,7	4,1	2,8	3,3	3,6	6,9
Andre	7,7	3,8	3,0	4,1	5,6	4,3
Total	6,9	3,2	1,8	1,7	2,9	3,1
Ingeniører i alt	5,0	1,5	0,8	0,9	2,0	1,7
Magistre i alt	12,4	6,1	2,3	2,3	3,4	4,9
DJØF'ere i alt	4,3	2,2	1,5	1,5	3,6	2,4

Ledighedsprocenten er ikke angivet, når antallet af observationer er mindre end 10

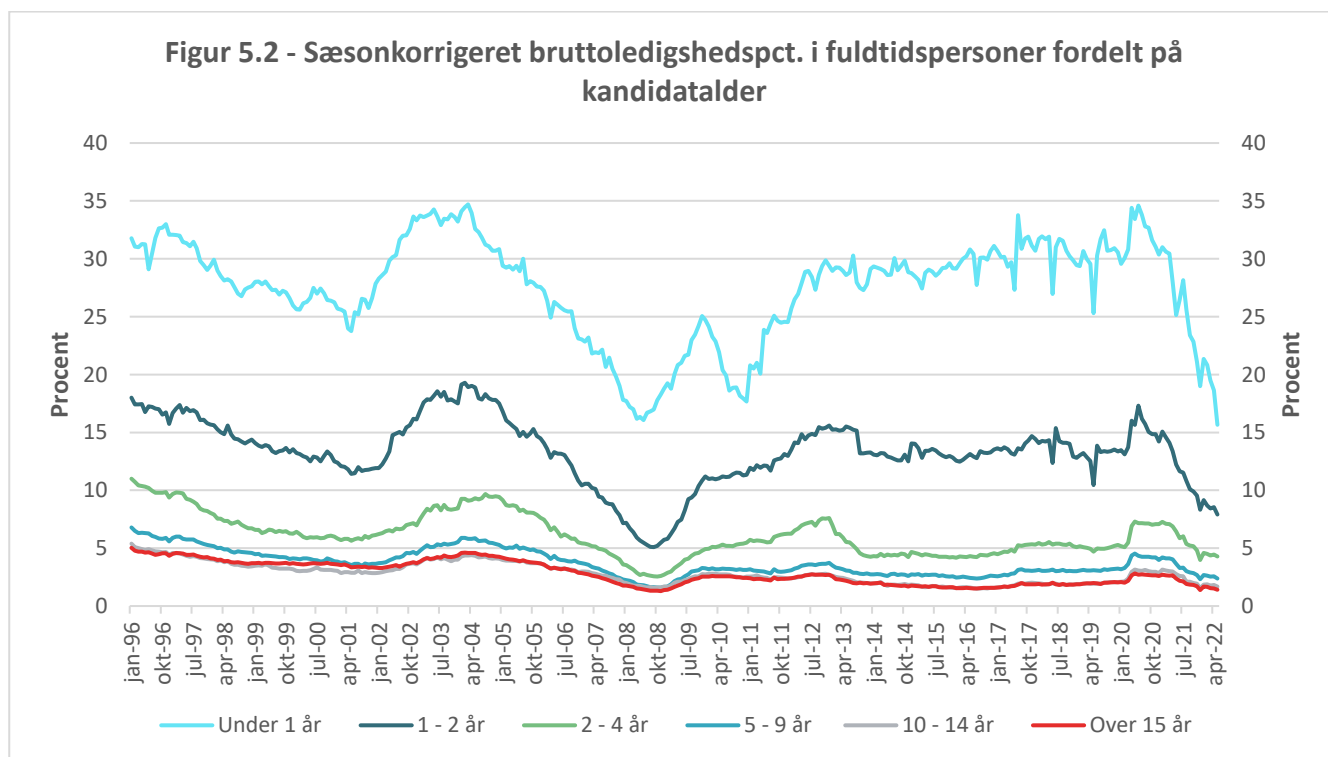
Se sidste del af statistikken for en oversigt over uddannelsesgrupperingernes indhold

Afsnit 5 - Dimittendledighed og ledighed efter kandidatalder

Dimittendledigheden ét år efter dimission er vist i figur 5.1. Figuren illustrerer hvor mange personer, som dimitterede præcis ét forinden i en given måned, der fortsat er ledige og hvor stor en andel disse udgør af gruppen, som stadig er forsikret i a-kasserne. Eksempelvis fremgår det, at for gruppen af dimittender i februar 2021 er 65 fuldtidspersoner bruttoledige i maj 2022, ét år efter dimissionen, og disse udgør 10 pct. af dimittenderne fra februar 2021, der fortsat er forsikret.



Bruttoledighedsprocenten i fuldtidspersoner for dimittender ligger omkring 20 pct., jf. figur 5.2.



Tabel 5.1 – Bruttoledighed i fuldtidspersoner fordelt på kandidatalder

	0 - 1 år	1 - 2 år	2 - 4 år	5 - 9 år	10 - 14 år	Over 15 år	Uoplyst	I alt
Civ. Ing.	224	61	74	56	31	119	22	587
Diplom Ing.	178	43	44	36	19	247	13	580
Cand.Scient.Tech.	347	130	175	101	29	18	81	880
MA. Hum.	504	352	494	462	180	298	91	2.382
MA. Nat.	86	31	48	46	22	81	5	319
MA. Ph.d.	9	4	7	14	8	17	2	60
MA. Samf.	174	65	85	69	12	16	10	432
Øvrige Mag.	50	40	57	25	20	24	7	223
Jordbrugsakad.	17	6	12	4	6	19	8	72
Mejeriing.	5	2	0	0	0	5	0	12
Levn.m.kand.	8	6	2	3	0	1	1	20
Dyrlæge	6	4	3	3	1	4	2	22
Farmaceut	36	15	29	13	4	14	5	117
Læge	11	19	41	16	3	4	6	100
Tandlæge	1	2	1	4	5	6	1	20
Arkitekt	54	19	19	25	15	71	18	220
Landinspek.	0	0	1	0	0	3	0	4
Bibliotekar	8	9	9	16	5	21	16	85
Musikudd.	3	0	1	2	2	8	5	22
Teolog	11	11	4	2	9	10	4	52
Psykolog	53	32	54	60	18	17	10	245
Jurist	41	16	21	29	13	45	21	186
Økonom	29	15	11	11	5	44	12	127
Samf. Adm.	199	131	160	126	86	114	81	898
Cand. Merc.	203	90	138	147	62	179	63	882
HA	75	28	31	16	7	67	13	237
HD	18	18	33	27	3	53	8	161
Komm. og Sprog	40	25	49	44	31	79	21	289
Bygningskonst.	104	44	44	17	8	25	2	244
Cand. IT.	69	41	32	43	13	11	26	236
Bac. Samf.	23	4	13	4	5	7	19	75
Bac. Hum.	204	65	64	32	11	39	13	429
Bac. Nat.	174	41	23	11	1	2	23	276
Andre	159	98	142	181	96	257	133	1.067
Total	3.123	1.468	1.923	1.647	730	1.926	742	11.559
Ingeniører i alt	403	104	119	92	49	366	35	1.167
Magistre i alt	822	492	692	616	241	437	116	3.417
DJØF'ere i alt	547	281	361	329	173	449	189	2.329

Se sidste del af statistikken for en oversigt over uddannelsesgrupperingernes indhold

Tabel 5.2 – Bruttoledighedsprocent i fuldtidspersoner fordelt efter kandidatalder

	Under 1 år	Ml. 1 - 2 år	2 - 4 år	5 - 9 år	10 - 14 år	Over 15 år	Uoplyst	I alt
Civ. Ing.	11,1	3,3	2,0	1,0	0,7	0,8	1,7	1,7
Diplom Ing.	15,6	4,6	1,9	1,2	0,7	1,1	1,2	1,7
Cand.Scient.Tech.	19,8	8,0	4,0	1,9	1,4	0,7	2,3	4,2
MA. Hum.	23,5	15,4	8,6	4,7	3,2	2,1	2,7	5,5
MA. Nat.	17,3	7,3	4,9	2,1	1,5	0,9	1,0	2,2
MA. Ph.d.	19,3	7,5	3,3	2,3	1,6	1,6	1,6	2,3
MA. Samf.	20,9	11,0	5,9	4,1	2,7	2,2	2,1	6,9
Øvrige Mag.	16,0	16,6	12,1	4,6	4,0	1,6	3,7	5,9
Jordbrugsakad.	14,7	4,6	4,3	1,3	2,0	0,8	2,2	1,9
Mejeriing.	22,3	11,8	-	-	-	2,1	-	3,1
Levn.m.kand.	23,4	16,4	2,3	2,0	-	1,0	1,5	4,2
Dyrlæge	4,8	3,5	0,8	0,7	0,3	0,4	0,7	0,9
Farmaceut	12,1	5,4	4,1	1,4	0,5	0,7	1,0	2,1
Læge	1,1	2,2	1,9	0,7	0,2	0,1	0,4	0,8
Tandlæge	1,3	2,0	0,7	1,0	1,7	0,7	0,6	1,0
Arkitekt	24,5	9,5	4,7	2,7	1,7	2,5	2,7	3,6
Landinspek.	-	-	1,8	-	-	0,6	-	0,5
Bibliotekar	21,6	20,2	7,0	3,6	1,8	1,6	1,8	2,6
Musikudd.	31,4	-	6,9	4,1	2,7	1,8	1,9	2,5
Teolog	23,1	25,1	5,0	1,5	3,8	1,0	2,2	3,0
Psykolog	9,5	6,1	3,8	2,9	1,5	0,8	1,3	2,9
Jurist	5,3	2,0	1,0	1,0	0,7	0,8	0,9	1,1
Økonom	8,5	3,1	1,0	0,6	0,6	1,2	0,9	1,3
Samf. Adm.	15,7	8,6	4,1	2,2	2,0	1,5	2,0	3,2
Cand. Merc.	8,4	3,9	2,8	1,7	1,3	1,6	1,5	2,3
HA	13,8	7,7	5,9	2,8	4,0	2,1	1,6	3,8
HD	24,5	9,2	5,4	4,2	2,3	1,9	1,1	3,2
Komm. og Sprog	18,2	9,3	6,4	4,1	3,2	2,4	3,1	4,0
Bygningskonst.	13,4	6,2	3,0	0,7	0,6	1,0	0,5	2,5
Cand. IT.	12,6	8,2	3,3	3,1	2,3	1,6	3,4	4,3
Bac. Samf.	16,1	6,4	13,7	4,4	8,4	3,3	2,5	5,2
Bac. Hum.	19,4	16,3	11,1	5,7	4,6	3,1	1,9	8,9
Bac. Nat.	21,8	8,0	4,6	2,4	0,6	0,6	2,0	6,9
Andre	10,2	7,6	5,0	4,3	2,7	3,7	2,8	4,3
Total	14,3	7,4	4,2	2,4	1,7	1,4	1,9	3,1
Ingeniører i alt	12,7	3,8	2,0	1,1	0,7	0,9	1,5	1,7
Magistre i alt	21,4	13,7	7,8	4,2	2,8	1,7	2,5	4,9
DJØFere i alt	10,2	5,1	2,9	1,6	1,5	1,4	1,5	2,4

Ledighedsprocenten er ikke angivet, når antallet af observationer er mindre end 10

Se sidste del af statistikken for en oversigt over uddannelsesgrupperingernes indhold

Tabel 5.3 - Bruttoledighed i fuldtidspersoner fordelt på kandidatalder (0-2 år)

	0 - 3 mdr.	3 - 6 mdr.	6 - 9 mdr.	9 - 12 mdr.	12 - 15 mdr.	15 - 18 mdr.	18 - 21 mdr.	21 - 24 mdr.
Civ. Ing.	55	93	11	65	13	16	11	22
Diplom Ing.	19	128	9	23	3	24	4	13
Cand.Scient.Tech.	48	117	46	136	19	25	23	62
MA. Hum.	54	145	86	219	50	74	56	171
MA. Nat.	17	25	18	27	3	12	3	13
MA. Ph.d.	2	1	2	4	0	2	1	1
MA. Samf.	30	52	29	63	12	17	12	24
Øvrige Mag.	7	15	11	16	6	7	10	18
Jordbrugsakad.	5	3	5	4	1	1	3	1
Mejeriing.	4	0	0	1	0	0	2	0
Levn.m.kand.	0	5	1	2	2	1	2	1
Dyrlæge	2	5	0	0	0	2	1	1
Farmaceut	8	12	8	9	1	6	2	6
Læge	5	6	0	1	1	14	0	4
Tandlæge	0	0	0	1	0	1	0	1
Arkitekt	4	17	3	30	1	5	1	12
Landinspek.	0	0	0	0	0	0	0	0
Bibliotekar	2	2	0	3	3	1	1	5
Musikudd.	0	1	0	2	0	0	0	0
Teolog	2	6	2	1	2	5	2	2
Psykolog	8	23	4	18	2	7	4	19
Jurist	17	18	2	5	1	8	1	6
Økonom	9	11	3	5	5	3	4	3
Samf. Adm.	21	83	31	64	17	28	26	59
Cand. Merc.	24	59	27	93	13	23	16	39
HA	7	24	6	37	2	10	3	13
HD	4	7	1	6	1	4	4	9
Komm. og Sprog	2	14	5	19	0	6	2	17
Bygningskonst.	5	77	4	18	1	32	0	11
Cand. IT.	4	16	6	44	4	8	14	15
Bac. Samf.	2	14	2	5	1	1	0	2
Bac. Hum.	22	69	7	106	13	19	3	30
Bac. Nat.	21	71	9	72	2	20	4	15
Andre	20	74	10	55	5	27	17	49
Total	429	1.191	349	1.154	185	408	232	643
Ingeniører i alt	74	221	20	88	16	39	15	35
Magistre i alt	110	238	146	328	71	113	82	227
DJØFere i alt	78	195	69	205	39	72	50	120

Se sidste del af statistikken for en oversigt over uddannelsesgrupperingernes indhold

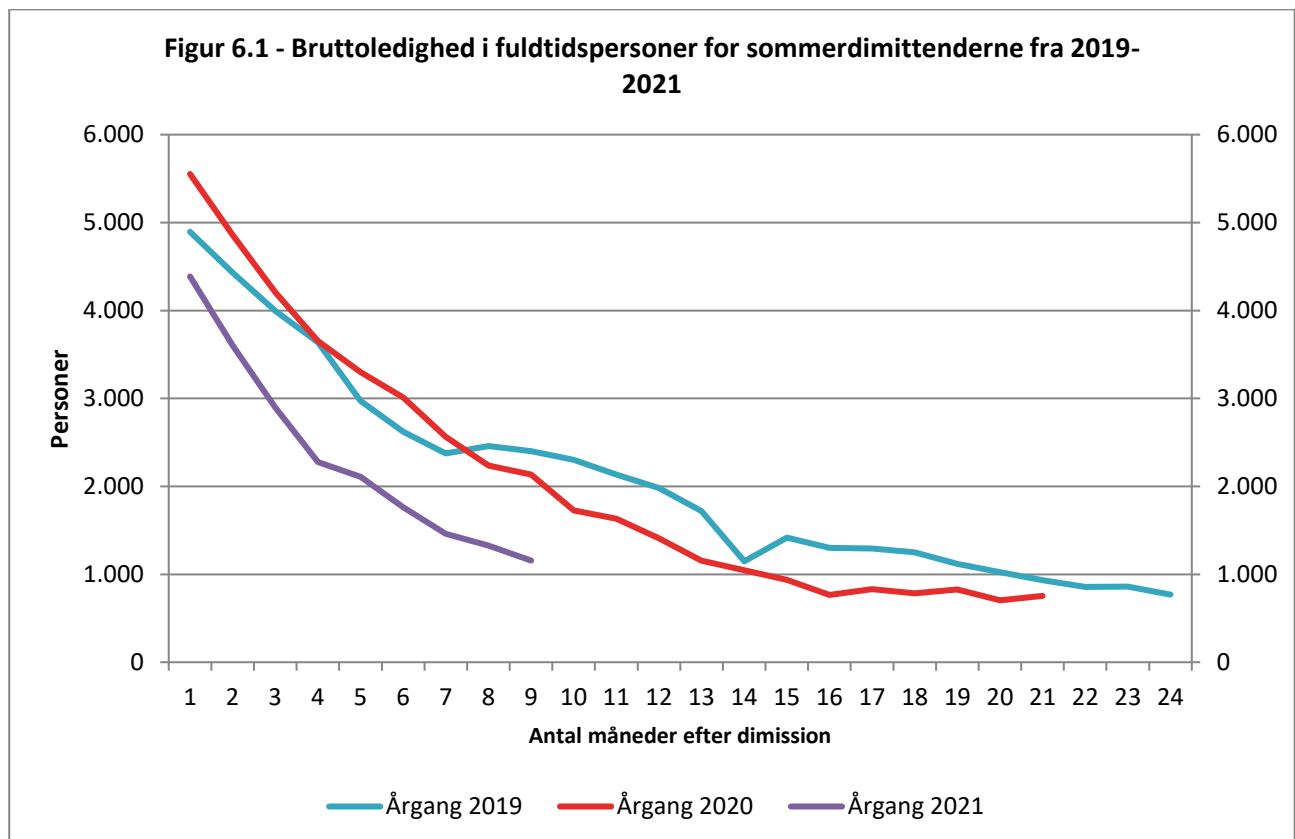
Tabel 5.4 - Bruttoledighedsprocent i fuldtidspersoner fordelt efter kandidatalder (0-2 år)

	0 - 3 mdr.	3 - 6 mdr.	6 - 9 mdr.	9 - 12 mdr.	12 - 15 mdr.	15 - 18 mdr.	18 - 21 mdr.	21 - 24 mdr.
Civ. Ing.	37,3	18,0	9,3	5,2	7,8	3,3	7,7	2,1
Diplom Ing.	25,6	17,7	24,3	7,4	6,4	4,0	8,5	4,8
Cand.Scient.Tech.	40,1	31,3	19,1	13,3	10,3	8,2	8,7	7,2
MA. Hum.	22,7	37,2	30,3	17,7	25,4	15,9	15,8	13,5
MA. Nat.	30,9	26,5	20,8	10,1	6,5	12,4	4,0	6,1
MA. Ph.d.	16,5	7,5	24,1	24,8	-	15,4	5,3	5,3
MA. Samf.	28,7	27,1	32,6	14,0	18,5	11,0	14,4	8,4
Øvrige Mag.	8,2	33,3	17,4	14,4	11,3	21,1	16,2	18,0
Jordbrugsakad.	25,8	12,7	17,5	8,9	5,0	3,3	6,6	3,1
Mejeriing.	46,5	-	-	15,9	-	-	-	-
Levn.m.kand.	-	35,4	16,7	14,7	22,2	7,3	20,0	14,0
Dyrlæge	15,1	6,2	-	-	-	3,3	11,1	2,9
Farmaceut	31,2	24,7	10,8	5,7	3,0	7,9	2,9	5,9
Læge	25,2	1,3	-	0,2	5,0	3,7	-	0,8
Tandlæge	-	-	-	0,8	-	-	-	1,1
Arkitekt	66,7	39,5	50,0	18,2	14,3	12,5	14,3	8,3
Landinspek.	-	-	-	-	-	-	-	-
Bibliotekar	-	31,0	-	12,8	-	19,0	-	14,5
Musikudd.	-	-	-	32,8	-	-	-	-
Teolog	23,2	27,3	-	10,8	-	22,1	-	13,3
Psykolog	32,4	18,3	8,3	5,0	6,2	4,9	6,7	6,5
Jurist	42,4	7,7	3,6	1,1	2,1	3,2	2,3	1,3
Økonom	26,6	10,4	10,2	3,1	9,5	2,5	8,4	1,0
Samf. Adm.	20,6	24,8	22,1	9,3	11,6	7,4	11,6	7,8
Cand. Merc.	13,4	21,6	13,1	5,3	7,3	9,1	6,4	2,3
HA	22,7	22,3	13,5	10,5	9,8	16,2	11,4	5,1
HD	35,5	47,7	24,1	14,4	6,8	17,6	11,7	7,2
Komm. og Sprog	40,0	25,2	24,6	13,6	-	12,3	8,4	9,0
Bygningskonst.	43,8	17,0	39,1	6,1	16,7	7,7	-	3,8
Cand. IT.	18,7	47,5	14,3	9,6	18,2	19,3	15,6	4,4
Bac. Samf.	21,7	26,2	17,8	7,0	-	4,8	-	5,6
Bac. Hum.	8,3	28,4	15,8	21,0	24,5	17,5	15,5	13,7
Bac. Nat.	36,7	26,0	20,6	17,1	6,0	8,9	12,9	6,7
Andre	9,1	14,4	4,0	9,8	3,1	8,3	5,9	9,6
Total	22,0	20,5	17,3	9,6	11,0	7,9	9,8	6,0
Ingeniører i alt	33,4	17,8	12,8	5,7	7,5	3,7	7,9	2,6
Magistre i alt	22,2	32,5	27,6	15,8	19,6	14,7	13,9	12,1
DJØFere i alt	20,1	18,5	14,8	6,0	8,6	6,8	8,4	3,5

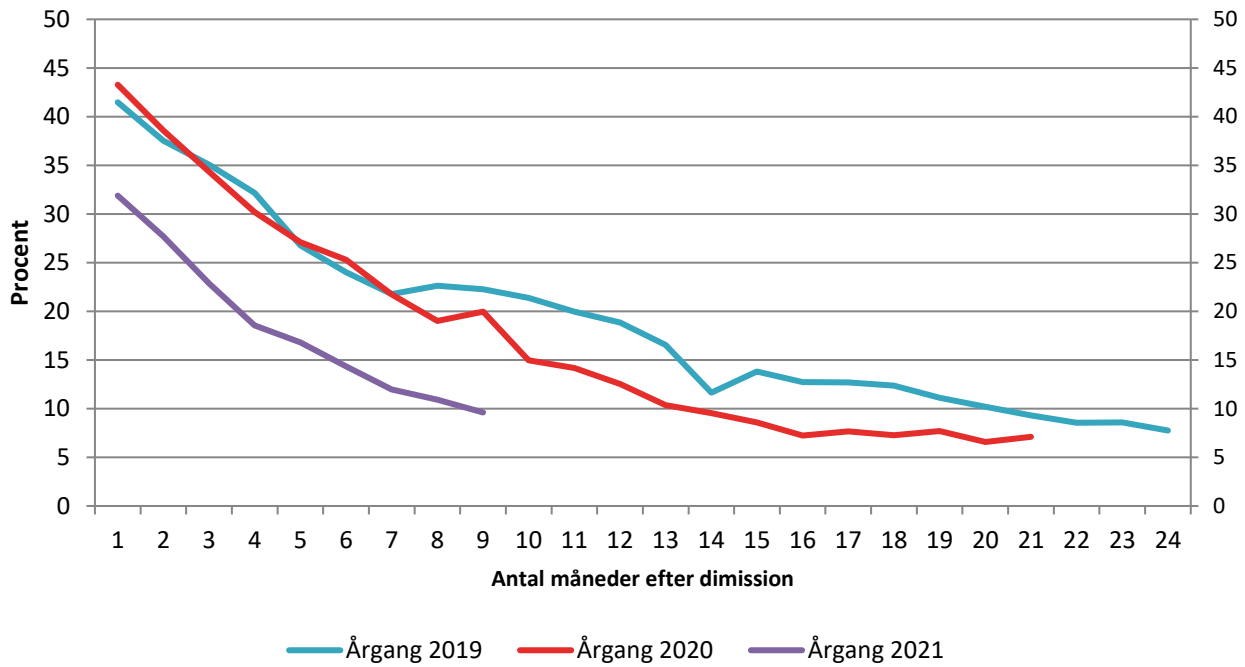
Se sidste del af statistikken for en oversigt over uddannelsesgrupperingernes indhold

Afsnit 6 – Sommerdimittenders bruttoledighed i fuldtidspersoner

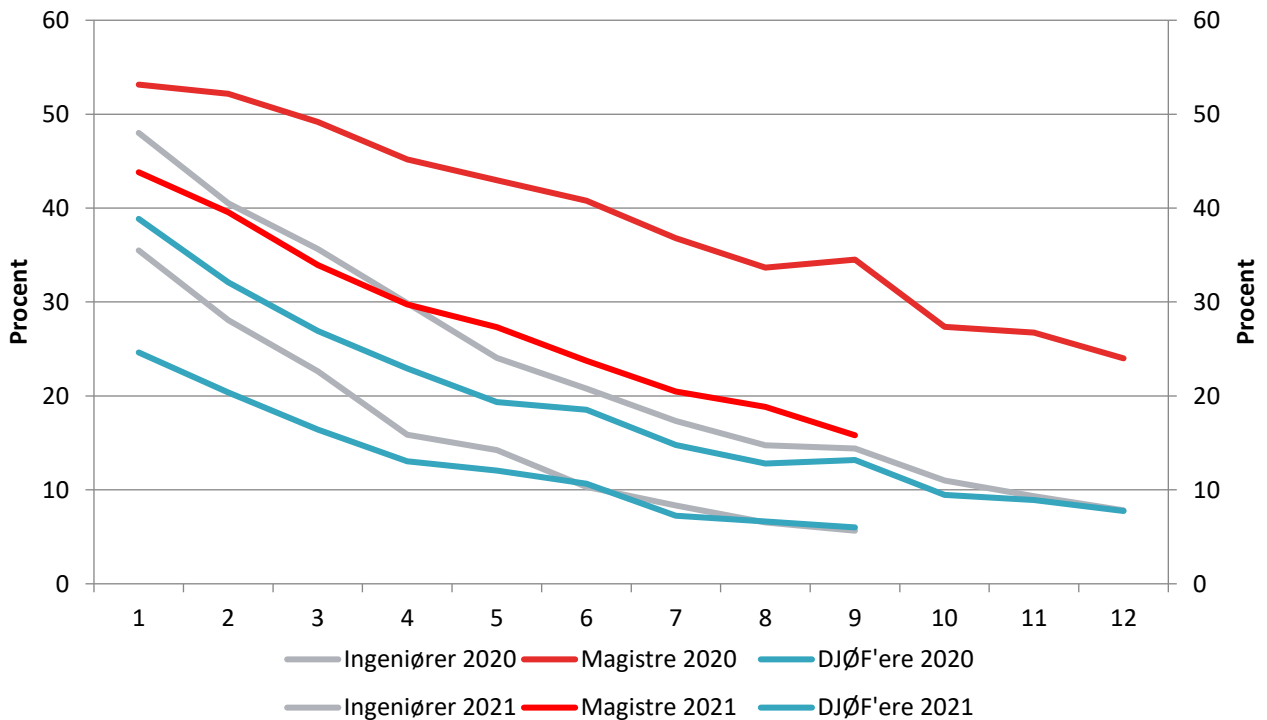
Sommerdimittender er defineret som akademikere, der har færdiggjort deres uddannelse i sommermånederne juni, juli eller august. Deres ledighed følger vi de første 24 måneder efter dimissionen. I figur 6.1 og 6.2 vises bruttoledigheden i fuldtidspersoner for sommerdimittenderne for årgang 2019-2021 i hhv. absolutte tal og procent. Figur 6.3 viser bruttoledigheden i fuldtidspersoner for sommerdimittender i 2020 og 2021 opdelt på de tre store grupper. Figur 6.4, 6.5 og 6.6 viser bruttoledighedsprocenten i fuldtidspersoner for sommerdimittender for hhv. ingeniører, magistre og Djøf'ere og sammenligner med ledighedsprocenten de seneste fem år.



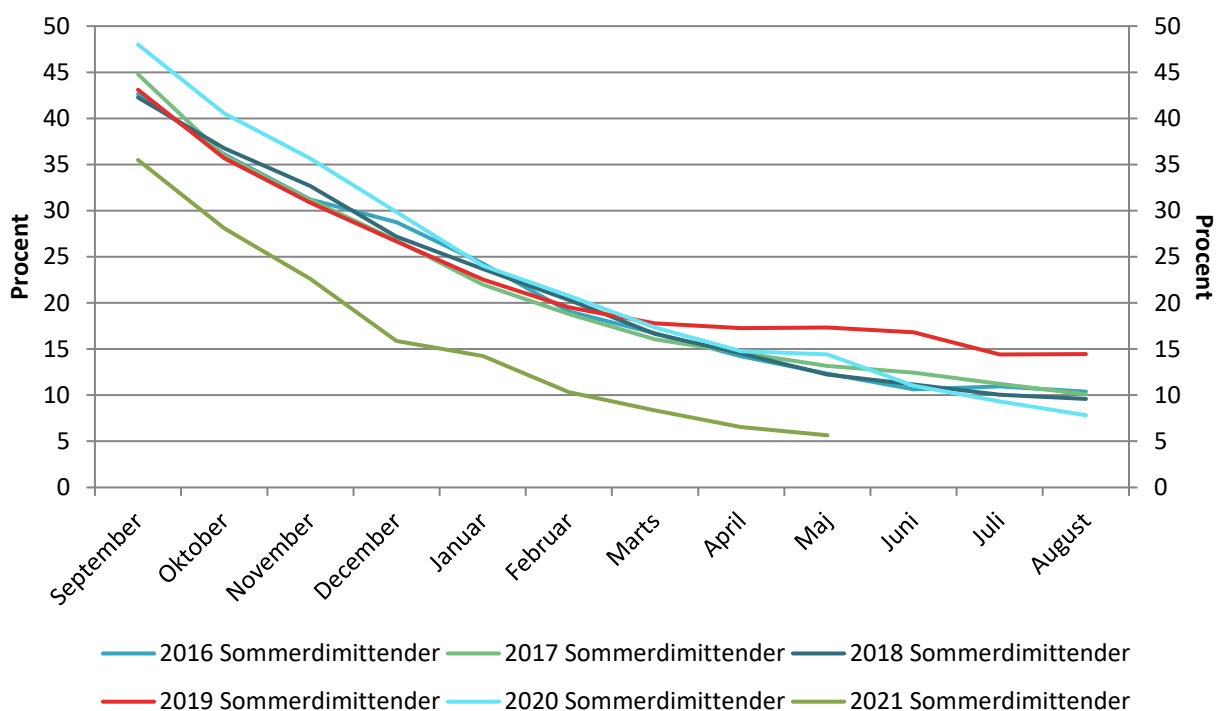
Figur 6.2 - Bruttoledighedsprocent i fuldtidspersoner for sommerdimittenderne fra 2019-2021



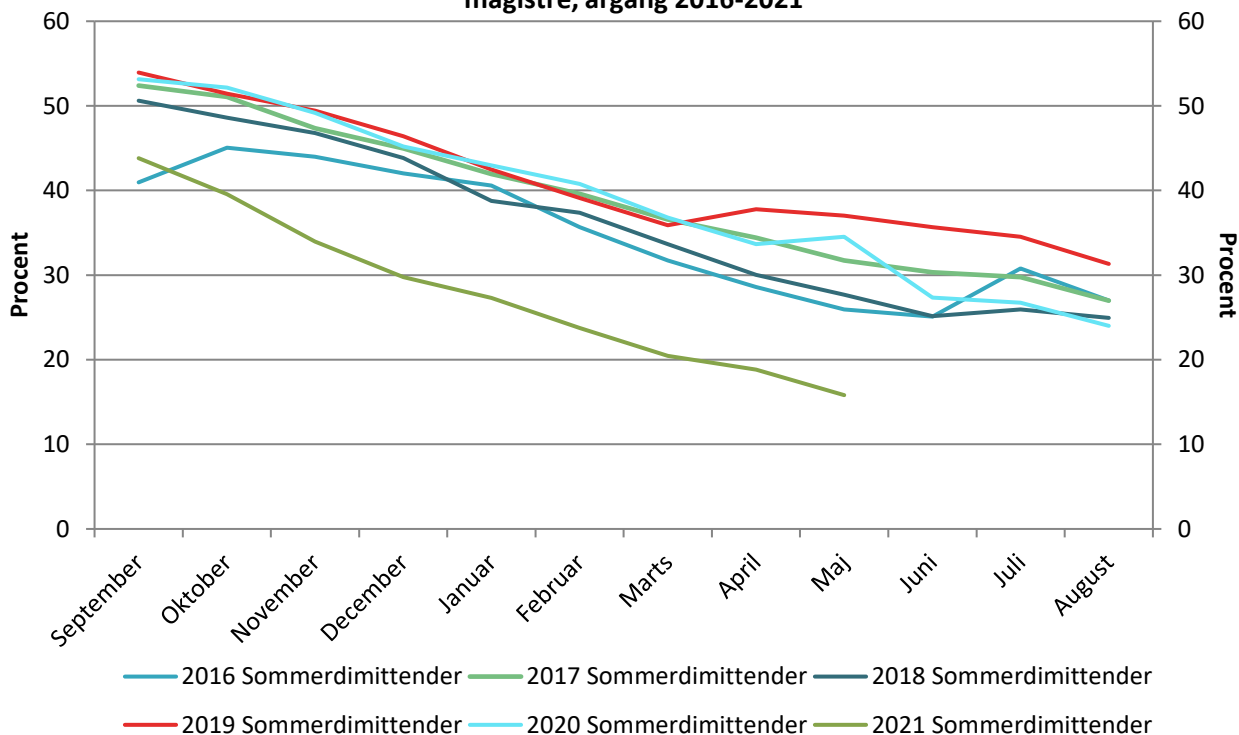
Figur 6.3 - Bruttoledighedsprocent i fuldtidspersoner for sommerdimittender opdelt på grupper, årgang 2020-2021



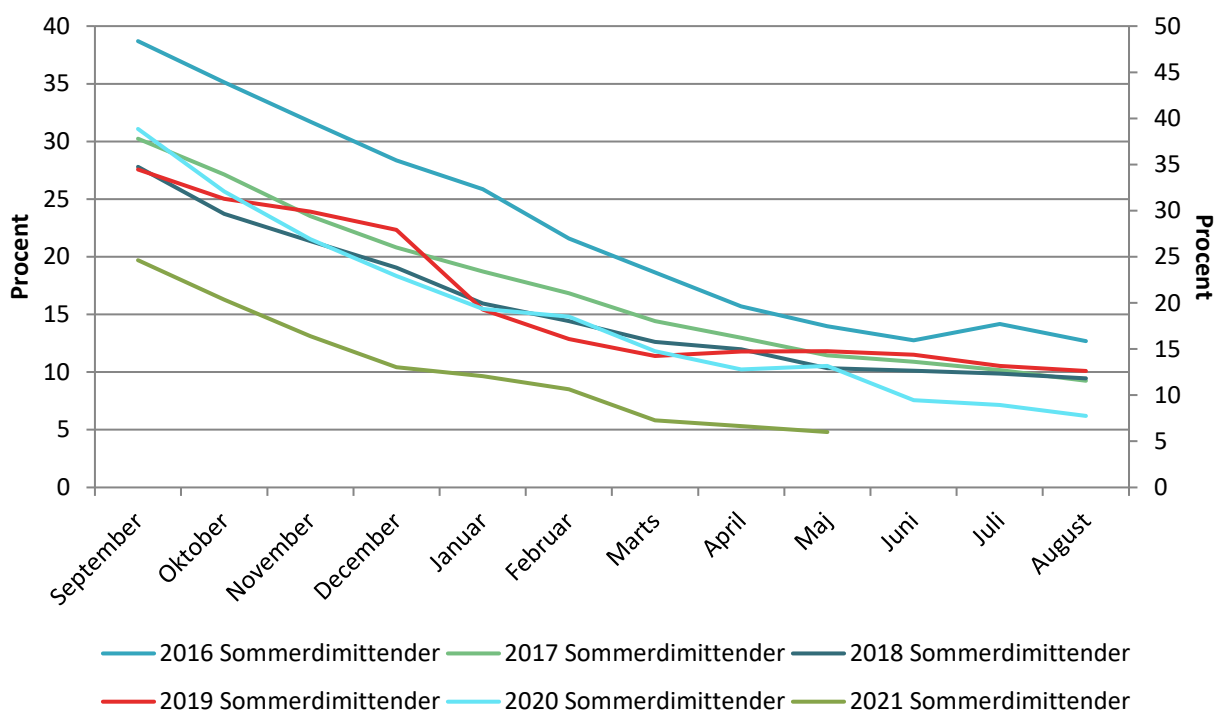
Figur 6.4 - Bruttoledigheds pct. i fuldtidspersoner for sommerdimittender for ingeniører, årgang 2016-2021



Figur 6.5 - Bruttoledigheds pct. i fuldtidspersoner for sommerdimittender for magistre, årgang 2016-2021



Figur 6.6 - Bruttoledigheds pct. i fuldtidspersoner for sommerdimittender for DJØF'ere, årgang 2016-2021



Afsnit 7 – Regionstabeller

Tabel A – Bruttoledighed i fuldtidspersoner fordelt på regioner

	Nord- Jylland	Vest- Jylland	Øst- Jylland	Syd- Jylland	Fyn	Sjælland	Hoved- staden	Bornholm	Hele Landet
Civ. Ing.	53	10	80	26	42	28	348	0	587
Diplom Ing.	27	12	136	58	70	59	218	0	580
Cand.Scient.Tech.	86	11	159	34	56	56	478	1	880
MA. Hum.	212	56	581	103	231	145	1.048	6	2.382
MA. Nat.	10	7	64	11	30	31	165	1	319
MA. Ph.d.	4	0	11	2	6	2	32	2	60
MA. Samf.	37	2	79	13	25	22	253	1	432
Øvrige Mag.	10	2	49	6	21	9	124	1	223
Jordbrugsakad.	1	1	9	3	4	14	40	0	72
Mejeriing.	0	0	4	0	0	1	6	0	12
Levn.m.kand.	0	0	2	0	0	2	16	0	20
Dyrlæge	0	1	1	1	0	4	14	0	22
Farmaceut	1	2	18	3	12	5	77	0	117
Læge	6	2	22	2	10	5	54	0	100
Tandlæge	1	0	3	2	0	1	14	0	20
Arkitekt	3	2	73	4	5	8	126	0	220
Landinspek.	3	0	0	0	0	0	1	0	4
Bibliotekar	11	2	8	1	2	13	49	0	85
Musikudd.	1	0	6	1	1	2	10	1	22
Teolog	3	2	13	1	3	6	23	0	52
Psykolog	29	3	81	7	17	11	96	1	245
Jurist	8	6	39	7	6	11	108	1	186
Økonom	11	2	23	3	3	5	80	0	127
Samf. Adm.	87	12	136	33	68	69	492	0	898
Cand. Merc.	69	14	169	36	68	52	472	2	882
HA	28	3	40	15	32	22	95	2	237
HD	11	2	22	12	6	10	97	0	161
Komm. og Sprog	24	4	43	17	19	19	164	1	289
Bygningskonst.	27	9	83	7	17	17	80	1	244
Cand. IT.	36	2	44	14	18	7	113	0	236
Bac. Samf.	1	2	12	3	8	5	43	0	75
Bac. Hum.	33	10	108	13	32	23	209	0	429
Bac. Nat.	24	10	55	20	21	12	133	1	276
Andre	50	15	138	34	59	72	692	6	1.067
Total	907	204	2.312	494	892	749	5.968	27	11.559
Ingeniører i alt	80	21	216	83	113	88	566	0	1.167
Magistre i alt	273	67	783	134	313	210	1.623	11	3.417
DJØFere i alt	202	37	407	95	177	159	1.246	5	2.329

Se sidste del af statistikken for en oversigt over uddannelsesgrupperingernes indhold

Tabel B – Bruttoledighedsprocent i fuldtidspersoner fordelt på regioner

	Nord- Jylland	Vest- Jylland	Øst- Jylland	Syd- Jylland	Fyn	Sjælland	Hoved- staden	Bornholm	Hele Landet
Civ. Ing.	1,3	1,0	1,8	1,2	2,5	1,2	1,9	-	1,7
Diplom Ing.	1,8	0,7	1,9	1,4	2,1	1,5	1,8	-	1,7
Cand.Scient.Tech.	5,4	2,5	4,8	3,3	4,0	4,0	4,1	1,9	4,2
MA. Hum.	6,8	4,6	6,8	4,3	6,6	4,4	5,1	4,3	5,5
MA. Nat.	1,5	1,6	2,2	1,4	2,4	2,1	2,3	2,0	2,2
MA. Ph.d.	4,3	-	1,9	2,5	4,0	1,4	2,4	25,0	2,3
MA. Samf.	9,2	1,8	8,9	6,8	10,2	5,1	6,5	6,7	6,9
Øvrige Mag.	4,0	2,3	7,2	2,8	8,1	3,5	6,6	5,8	5,9
Jordbrugsakad.	0,9	0,4	2,0	1,1	1,5	2,1	2,2	-	1,9
Mejeriing.	-	-	4,9	-	-	2,4	4,0	-	3,1
Levn.m.kand.	-	-	6,3	-	-	2,4	4,8	-	4,2
Dyrlæge	-	0,6	0,4	0,5	-	1,0	1,4	-	0,9
Farmaceut	1,0	1,9	4,9	1,5	3,9	0,8	2,0	-	2,1
Læge	0,6	0,4	0,8	0,2	0,7	0,7	1,0	-	0,8
Tandlæge	0,7	-	0,7	0,8	-	0,6	1,6	-	1,0
Arkitekt	2,6	1,7	4,7	1,8	2,9	3,1	3,5	-	3,6
Landinspek.	1,3	-	-	-	-	-	0,4	-	0,5
Bibliotekar	3,5	1,5	2,3	0,6	0,9	3,3	3,0	-	2,6
Musikudd.	1,3	-	4,4	0,7	1,4	1,8	3,4	-	2,5
Teolog	1,8	1,5	4,1	0,7	2,5	2,8	4,2	-	3,0
Psykolog	3,9	0,9	4,0	1,5	2,8	1,7	2,6	3,4	2,9
Jurist	1,1	1,4	1,6	0,9	0,9	0,9	1,1	2,9	1,1
Økonom	2,3	1,1	1,6	0,7	0,5	0,8	1,4	-	1,3
Samf. Adm.	5,7	2,3	4,0	2,8	4,3	3,2	2,8	-	3,2
Cand. Merc.	3,1	1,6	2,3	1,6	3,5	2,2	2,2	4,9	2,3
HA	6,2	0,9	3,5	2,5	7,5	3,9	3,7	14,3	3,8
HD	3,5	1,1	2,7	2,7	2,1	2,0	4,0	-	3,2
Komm. og Sprog	6,5	1,7	3,4	3,7	4,4	3,1	4,2	5,0	4,0
Bygningskonst.	2,8	1,3	3,5	0,9	1,8	1,3	3,0	3,4	2,5
Cand. IT.	6,5	2,8	4,1	5,5	8,3	2,8	3,8	-	4,3
Bac. Samf.	1,6	4,5	6,7	4,1	10,9	5,2	5,1	-	5,2
Bac. Hum.	10,0	10,0	10,7	6,6	6,3	7,5	9,1	-	8,9
Bac. Nat.	7,5	7,1	6,9	7,5	7,5	4,3	7,3	16,7	6,9
Andre	4,0	2,2	4,2	2,3	4,1	3,7	4,9	5,4	4,3
Total	3,7	1,8	3,6	2,1	3,6	2,5	3,2	3,2	3,1
Ingeniører i alt	1,4	0,8	1,9	1,3	2,3	1,4	1,8	-	1,7
Magistre i alt	6,0	3,6	5,8	3,7	5,8	3,7	4,7	4,9	4,9
DJØFere i alt	3,7	1,6	2,6	1,8	3,4	2,3	2,2	3,3	2,4

Se sidste del af statistikken for en oversigt over uddannelsesgrupperingernes indhold

Tabel C – Bruttoledighed i fuldtidspersoner fordelt på de store kommuner

	Antal fuldtidspersoner				Ledigheds pct.				
	København	Århus	Aalborg	Odense	København	Århus	Aalborg	Odense	Hele landet
Civ. Ing.	167	55	45	33	2,7	2,3	1,5	3,0	1,7
Diplom Ing.	78	84	16	48	2,4	2,7	2,1	2,6	1,7
Cand.Scient.Tech.	319	115	78	45	5,1	5,5	6,5	4,7	4,2
MA. Hum.	729	434	158	159	5,8	7,9	7,9	7,3	5,5
MA. Nat.	97	54	6	19	3,2	3,1	1,5	2,5	2,2
MA. Ph.d.	22	10	2	5	3,2	2,3	2,8	4,7	2,3
MA. Samf.	183	62	30	17	6,9	10,1	10,2	11,4	6,9
Øvrige Mag.	78	40	5	15	7,0	8,9	3,2	9,2	5,9
Jordbrugsakad.	25	2	1	1	3,4	2,0	2,9	1,8	1,9
Mejeriing.	6	2	0	0	9,1	5,6	-	-	3,1
Levn.m.kand.	14	0	0	0	8,0	-	-	-	4,2
Dyrlæge	5	0	0	0	1,4	-	-	-	0,9
Farmaceut	40	14	0	11	3,1	6,2	-	5,1	2,1
Læge	29	15	4	8	1,2	0,8	0,7	0,8	0,8
Tandlæge	7	2	0	0	2,1	0,7	-	-	1,0
Arkitekt	88	60	2	1	3,9	5,3	3,0	1,5	3,6
Landinspek.	0	0	0	0	-	-	-	-	0,5
Bibliotekar	26	2	7	0	3,4	1,3	4,3	-	2,6
Musikudd.	6	5	0	1	4,1	6,2	-	2,5	2,5
Teolog	17	8	2	2	6,8	5,0	3,0	4,1	3,0
Psykolog	64	60	24	13	3,0	4,6	4,5	3,4	2,9
Jurist	51	28	5	5	1,1	1,8	1,0	1,3	1,1
Økonom	42	19	9	2	1,6	2,2	2,9	0,5	1,3
Samf. Adm.	321	98	67	43	3,2	4,5	6,1	4,3	3,2
Cand. Merc.	266	119	55	54	2,6	2,7	3,7	4,0	2,3
HA	58	26	24	29	4,8	4,1	8,5	10,9	3,8
HD	56	13	9	4	5,4	3,0	5,1	2,6	3,2
Komm. og Sprog	102	28	17	12	5,6	3,9	7,6	4,5	4,0
Bygningskonst.	46	54	25	14	3,9	5,4	4,8	2,9	2,5
Cand. IT.	80	32	28	14	4,4	4,4	6,2	9,7	4,3
Bac. Samf.	24	8	0	6	5,0	7,5	-	13,4	5,2
Bac. Hum.	159	92	26	25	10,4	12,1	12,0	6,9	8,9
Bac. Nat.	96	34	19	14	9,6	7,3	8,2	6,9	6,9
Andre	405	92	36	39	5,4	4,9	4,8	4,7	4,3
Total	3.704	1.667	699	640	4,0	4,4	4,4	4,2	3,1
Ingeniører i alt	244	140	61	82	2,6	2,5	1,7	2,8	1,7
Magistre i alt	1.109	601	200	216	5,5	6,9	6,9	6,4	4,9
DJØFere i alt	738	290	159	133	2,6	3,0	4,4	3,9	2,4

Se sidste del af statistikken for en oversigt over uddannelsesgrupperingernes indhold

Afsnit 8 – Om Akademikernes Ledighedsstatistik

Akademikernes ledighedsstatistik bygger på data fra Akademikernes A-kasse, A-kassen for Journalistik, Kommunikation og Sprog (AJKS), Magistrenes A-kasse (MA), Civiløkonomernes A-kasse (CA) samt FTFa.

Disse a-kasser afleverer månedligt data til Akademikernes ledighedsstatistik. Der er tidsmæssig overensstemmelse mellem Akademikernes ledighedsstatistik og den officielle månedlige ledighedsstatistik fra Danmarks Statistik.

Frem til og med juli 2017 har perioden fulgt dagpengeperioden med ugebaseret udbetaling, der som hovedregel sluttede den næstsidste søndag i den pågældende kalendermåned. Fra juli 2017 og frem følger perioden forsat dagpengeperioden, men med månedsbaseret udbetaling. Landets A-kasser har siden juli 2017 opgjort ledighed i antal fuldtidstimer, frem for antal uger, om måneden. I forbindelse med dagpengereformen i juli 2017 har a-kasserne foretaget mindre justeringer i måden hvorpå de opgør data. Disse ting kombineret kan have skabt et databrud i juli 2017.

Akademikernes ledighedsstatistik er udarbejdet efter de samme principper som den officielle ledighedsstatistik fra Danmarks Statistik. Det vil sige, at den er baseret på dagpengeudbetalinger fra a-kasserne. Derudover er der suppleret med oplysninger om uddannelse, dimissionstidspunkt, alder og bopælskommune.

Ledigheden er stærkt påvirket af et årligt sæsonmønster, som kan gøre det svært at vurdere den underliggende udvikling i ledigheden. Derfor sæsonkorrigeres udvalgte tidsserier i publikationen. Dette gøres ved en statistisk metode, der finder det årlige sæsonmønster og trækker dette ud af tidsserien. Dermed opnås den sæsonkorrigerede tidsserie, som vises i publikationen.

Akademikernes ledighedsstatistik tegner et billede af akademikernes aktuelle ledighedssituation - også regionalt og lokalt. Detaljerede tabeller for hver beskæftigelsesregion og kommune findes på www.akademikerne.dk. Publikationen indeholder i øvrigt tabeller og figurer, der belyser udviklingen siden januar 1996.

I tilknytning hertil skal bemærkes, at indplaceringen af personer i uddannelseskategorierne følger direkte fra uddannelsesoplysningerne om hvert enkelt forsikret medlem. Det betyder at vores afgrænsning af fx ingeniører, magistre og Djøf'ere kan variere i forhold til a-kassernes afgrænsning. Desuden er det ikke muligt at sammenligne alle uddannelsesgrupperne tilbage i tid, idet der med mellemrum er sket enkelte justeringer af uddannelsesgrupperne.

Oversigt over uddannelsesgrupperingernes indhold

	Indhold
Civ. Ing.	Civilingeniører og levnedsmiddelingenører
Diplom Ing.	Diplomingeniører, akademiingeniører og teknikumingeniører
Cand.Scient.Tech.	Kandidater indenfor det tekniske naturvidenskabelige område (Ny kategori oprettet i januar 2015)
MA.Hum.	Kandidatretninger indenfor det humanistiske område
MA.Nat	Kandidatretninger indenfor biologi, geologi, geografi og legemsøvelser, matematik, datalogi, fysik, kemi og biokemi
MA.Ph.d.	Medlemmer af Magistrenes A-kasse med en Ph.d.-grad
Mag.Samf.	Kandidatretninger indenfor kultursociologi, antropologi, samfundsfag og aktuarer
Øvrige Mag.	Medlemmer af Magistrenes Arbejdsløshedskasse, som ikke kan placeres under de andre magisterkategorier
Jordbrugsakad.	Bachelor og kandidater uddannet fra KULIFE (tidligere KVL) - Cand.agro., cand.silv., cand.hort., cand.hort.arch., cand.oecon.agro., cand.scient., cand.scient.oecon. med mange forskellige tillægstitler inden for de nævnte kandidat titler.
Mejeriing.	Cand.lact.
Levn.m.kand.	Levnedsmiddelkandidater (tidligere bromatologer)
Dyrlæge	Cand.med.vet.
Farmaceut	Cand. pharm., cand. scient lægemiddelvidenskab, cand. scient medicinalkemi, cand. scient medicinalbiologi, cand. scient molekylær medicin, humanbiologer, Ph.d. farmaceuter
Læge	Cand.med.
Tandlæge	Cand.odont.
Arkitekt	Cand.arch.
Landinspek.	Cand.geom.
Bibliotekar	Bibliotekar D.B. og cand.scient.bibl.
Musikudd.	Musikuddannede kandidater
Teolog	Cand.teol.
Psykolog	Cand.psych.
Jurist	Cand.jur.
Økonom	Cand.oecon., cand.polit. og cand.scient.oecon.
Samf.Adm.	Cand.scient.pol., cand.rer.soc., cand.tech.soc., cand. scient.adm., cand.adm.pol., cand.negot., cand.comm., kand.-samf. og cand.-scient.soc.
Cand.Merc.	Alle retninger indenfor cand.merc-uddannelserne.
HA	Alle retninger indenfor HA-uddannelserne
HD	Alle retninger indenfor HD-uddannelserne
Komm. og sprog	Alle medlemmer af arbejdsløsheds kassen for Journalistisk, Kommunikation og Sprog bortset fra journalisterne.
Bygningskonst.	Bygningskonstruktør
Cand.IT	Cand.IT
Bac.Samf.	Bacheloruddannelse indenfor det samfundsvidenskabelige område
Bac.Hum.	Bacheloruddannelse indenfor det humanistiske område
Bac.Nat.	Bacheloruddannelse indenfor det naturvidenskabelige område
Andre	Kiropraktorer og medlemmer af AAK, CA og IAK som ikke kan placeres indenfor en af de øvrige uddannelseskategorier. Cand.design, ph.d. i arkitektur og design samt master of architecture and design indgår også her