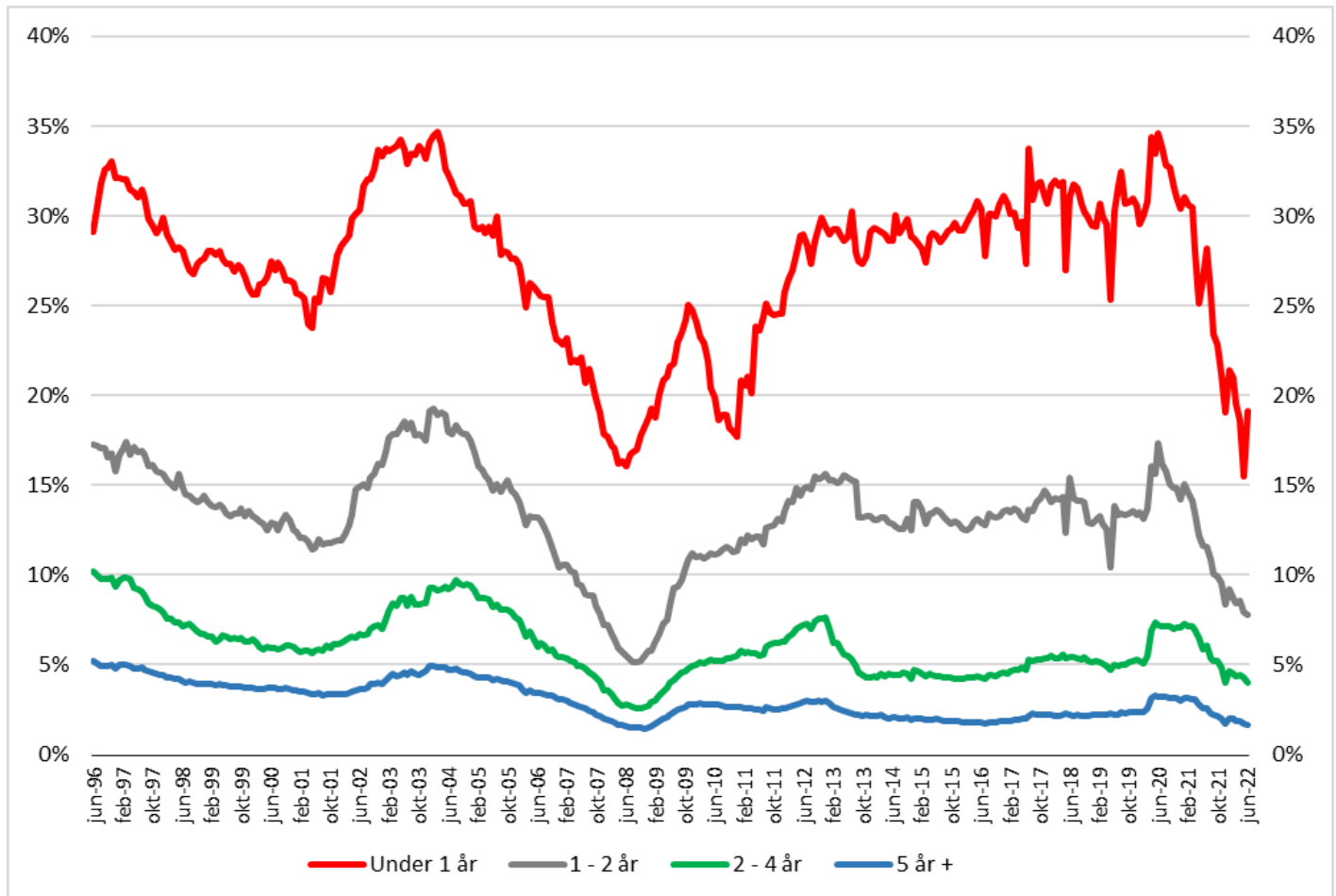


Ledighedsstatistik, juni 2022

Ledigheden blandt akademikere fordelt på år siden dimission



Ledigheden blandt akademikere, som dimitterede inden for sidste 12 måneder ligger på 19 procent i juni 2022, hvilket er 3,3 procentpoint højere i forhold til ledigheden i måneden før. Den relative stigning skyldes udelukkende, at der i juni 2022 dimitterede ca. 10.700 akademikere, hvoraf mange ikke er kommet i beskæftigelse grunden lavere jobbudbud i sommermånederne. Sammenlignes det med samme måned i 2021 er der tale om et fald på 7,4 procentpoint.

Ledigheden på det akademiske arbejdsmarked falder markant, når man kommer nogle år på afstand fra dimissionstidspunktet. Ledigheden blandt akademikere, som dimitterede 1-2 år siden, er 7,7 procent i juni 2022. Til sammenligning er ledigheden blandt akademikere, som dimitterede 2-4 år siden, halveret i samme måned. For akademikere, som dimitterede 5 og derover år siden, er ledigheden meget lavere. Der er således 1,6 procent af denne gruppe er ledige i juni 2022, svarende til 3.098 ud af 242.889 akademikere, jf. figuren. Figuren vidner om, at ledighedsgraden blandt akademikere er meget lav, når de først har fået fodfæste på arbejdsmarkedet.

Forside, metode og dataudtræk:

Analysestudent

Hersh Palani

hepa@ac.dk

20702122

Indholdsfortegnelse

Nøgletalstabel	2
Afsnit 1- Forsikrede medlemmer	3
Tabel 1 – Forsikrede medlemmer	4
Afsnit 2 – Bruttoledighed i berørte personer og fuldtidspersoner	5
Tabel 2 – Bruttoledighed i berørte personer og fuldtidspersoner.....	6
Afsnit 3 – Bruttoledige fuldtidspersoner i procent af forsikrede	7
Tabel 3 – Bruttoledighed i berørte personer og fuldtidspersoner i procent af antal forsikrede.....	8
Afsnit 4 – Bruttoledighed i fuldtidspersoner fordelt på alder	9
Tabel 4.1 – Bruttoledighed i fuldtidspersoner fordelt på alder	10
Tabel 4.2 – Bruttoledighedsprocent i fuldtidspersoner fordelt på alder	11
Afsnit 5 - Dimittendledighed og ledighed efter kandidatalder	12
Tabel 5.1 – Bruttoledighed i fuldtidspersoner fordelt på kandidatalder	13
Tabel 5.2 – Bruttoledighedsprocent i fuldtidspersoner fordelt efter kandidatalder.....	14
Tabel 5.3 - Bruttoledighed i fuldtidspersoner fordelt på kandidatalder (0-2 år).....	15
Tabel 5.4 - Bruttoledighedsprocent i fuldtidspersoner fordelt efter kandidatalder (0-2 år).....	16
Afsnit 6 – Sommerdimittenders bruttoledighed i fuldtidspersoner	17
Afsnit 7 – Regionstabeller	21
Tabel A – Bruttoledighed i fuldtidspersoner fordelt på regioner	21
Tabel B – Bruttoledighedsprocent i fuldtidspersoner fordelt på regioner	22
Tabel C – Bruttoledighed i fuldtidspersoner fordelt på de store kommuner	23
Afsnit 8 – Om Akademikernes Ledighedsstatistik	24

Nøgletalstabel

Nøgletal 1: Ledighed (sæsonkorrigeret)

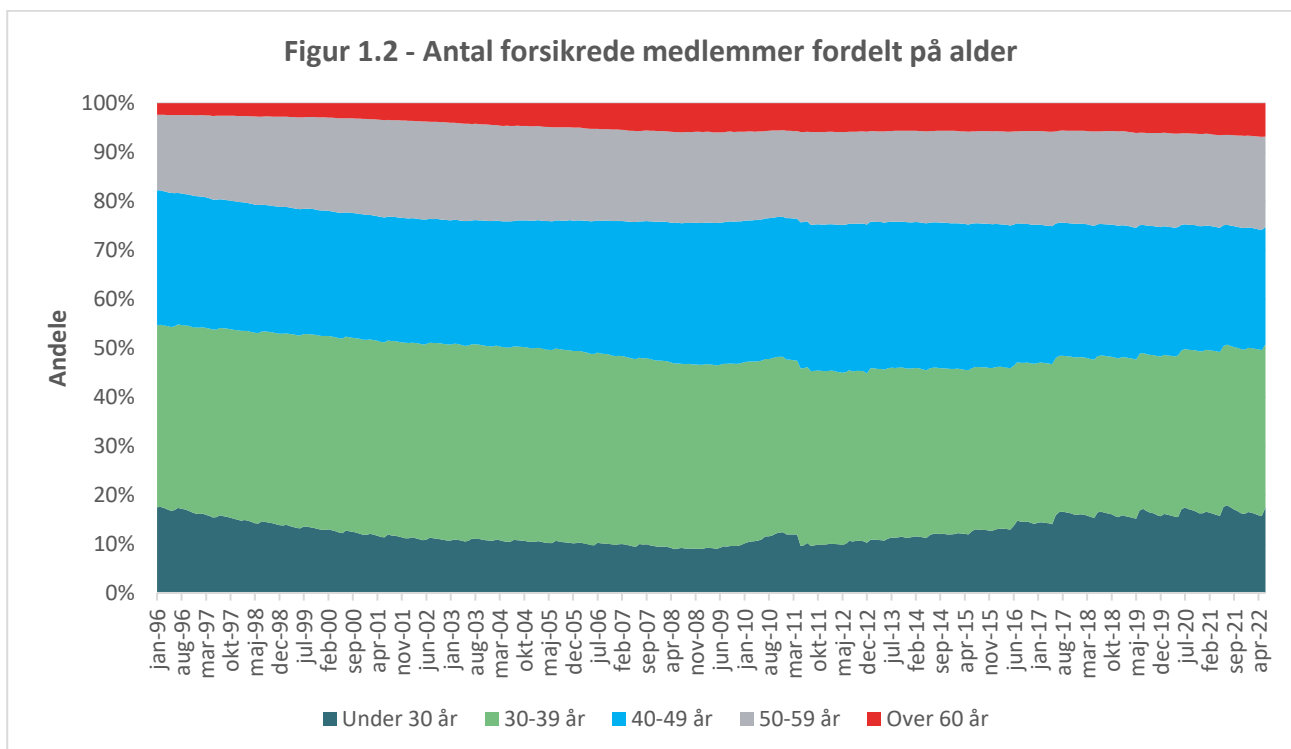
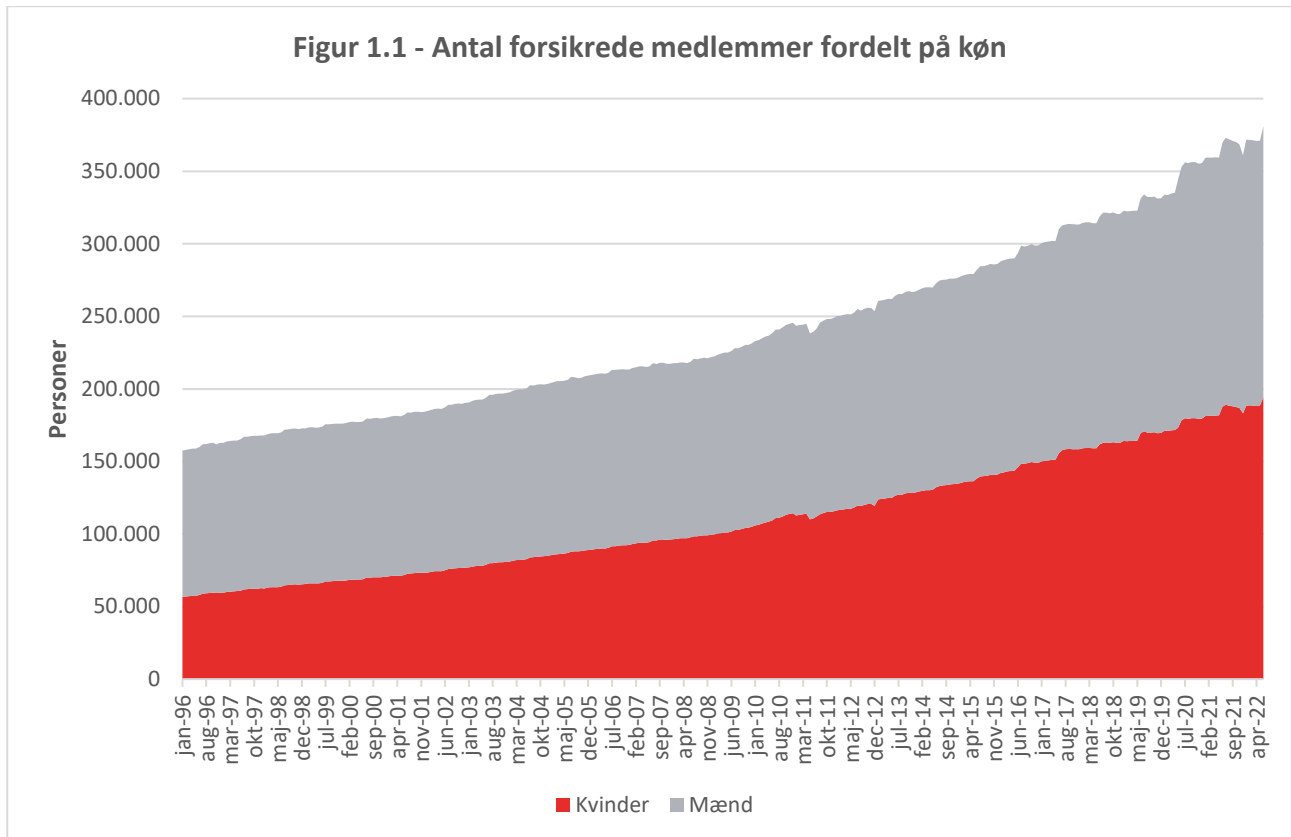
	Seneste udvikling								Årlig udvikling			
	Fuldtidspersoner				Ledigheds pct.				Fuldtidspersoner		Ledigheds pct.	
	2022	2022	2022	2022	2022	2022	2022	2022	2021	2022	2021	2022
	Mar	Apr	Maj	Juni	Mar	Apr	Maj	Juni	Juni	Juni	Juni	Juni
Bruttoledighed	13.641	13.385	12.809	12.490	3,6	3,6	3,4	3,3	18.225	12.490	5,0	3,3
	Fordelt på kandidatalder											
Kandidatalder												
- op til 1 år	4.375	4.089	3.911	4.271	19,5	18,6	15,5	19,1	5.973	4.271	26,1	19,1
- mellem 1 - 2 år	1.740	1.745	1.615	1.603	8,4	8,5	7,9	7,7	2.208	1.603	11,6	7,7
- øvrige	6.743	6.721	6.364	5.898	2,3	2,3	2,1	2,0	8.849	5.898	3,1	2,0
	Fordelt på akademiske hovedgrupper											
DJØFere	2.842	2.808	2.689	2.626	2,8	2,8	2,6	2,6	3.970	2.626	4,0	2,6
- kandidatalder op til 1 år	848	806	730	934	15,2	14,3	12,7	16,9	1.378	934	23,0	16,9
- øvrige	1.780	1.774	1.670	1.503	2,2	2,2	2,0	1,8	2.283	1.503	2,9	1,8
Magistre	3.976	3.854	3.634	3.539	5,6	5,5	5,1	5,0	5.266	3.539	7,6	5,0
- kandidatalder op til 1 år	1.059	1.010	933	974	28,2	27,1	23,3	25,3	1.504	974	37,4	25,3
- øvrige	2.784	2.727	2.565	2.433	4,5	4,4	4,1	3,9	3.545	2.433	5,8	3,9
Ingeniører	1.370	1.327	1.250	1.205	2,0	1,9	1,8	1,7	1.977	1.205	2,9	1,7
- kandidatalder op til 1 år	556	513	485	509	17,6	16,0	14,5	16,4	710	509	24,1	16,4
- øvrige	757	794	722	676	1,2	1,2	1,1	1,1	1.198	676	1,9	1,1

Nøgletal 2: Ledighed (ikke sæsonkorrigeret)

	Seneste udvikling								Årlig udvikling			
	Fuldtidspersoner				Ledigheds pct.				Fuldtidspersoner		Ledigheds pct.	
	2022	2022	2022	2022	2022	2022	2022	2022	2021	2022	2021	2022
	Mar	Apr	Maj	Juni	Mar	Apr	Maj	Juni	Juni	Juni	Juni	Juni
Bruttoledighed	13.126	12.596	11.559	12.396	3,5	3,4	3,1	3,3	18.022	12.396	4,9	3,3
	Fordelt på kandidatalder											
Kandidatalder												
- op til 1 år	4.093	3.667	3.123	3.537	18,7	16,9	14,3	15,4	4.901	3.537	21,0	15,4
- mellem 1 - 2 år	1.612	1.614	1.468	1.777	8,0	8,1	7,4	8,3	2.448	1.777	12,4	8,3
- øvrige	6.644	6.542	6.226	6.342	2,3	2,2	2,1	2,1	9.486	6.342	3,3	2,1
	Fordelt på akademiske hovedgrupper											
DJØFere	2.579	2.508	2.329	2.621	2,6	2,5	2,4	2,6	3.956	2.621	4,0	2,6
- kandidatalder op til 1 år	708	633	547	803	12,9	11,6	10,2	14,6	1.171	803	19,7	14,6
- øvrige	1.672	1.669	1.593	1.635	2,1	2,1	2,0	1,9	2.476	1.635	3,1	1,9
Magistre	3.904	3.736	3.417	3.472	5,6	5,3	4,9	4,8	5.150	3.472	7,4	4,8
- kandidatalder op til 1 år	1.042	953	822	743	28,2	26,2	21,4	19,0	1.140	743	28,0	19,0
- øvrige	2.725	2.663	2.479	2.605	4,4	4,3	4,0	4,1	3.789	2.605	6,2	4,1
Ingeniører	1.370	1.292	1.167	1.218	2,0	1,9	1,7	1,7	1.990	1.218	2,9	1,7
- kandidatalder op til 1 år	596	497	403	453	18,6	15,5	12,7	15,0	626	453	21,9	15,0
- øvrige	736	760	730	734	1,2	1,2	1,1	1,1	1.297	734	2,1	1,1

Afsnit 1- Forsikrede medlemmer

Der er nu 380.935 forsikrede akademikere, hvoraf andelen af kvinder og mænd er ligeligt fordelt.



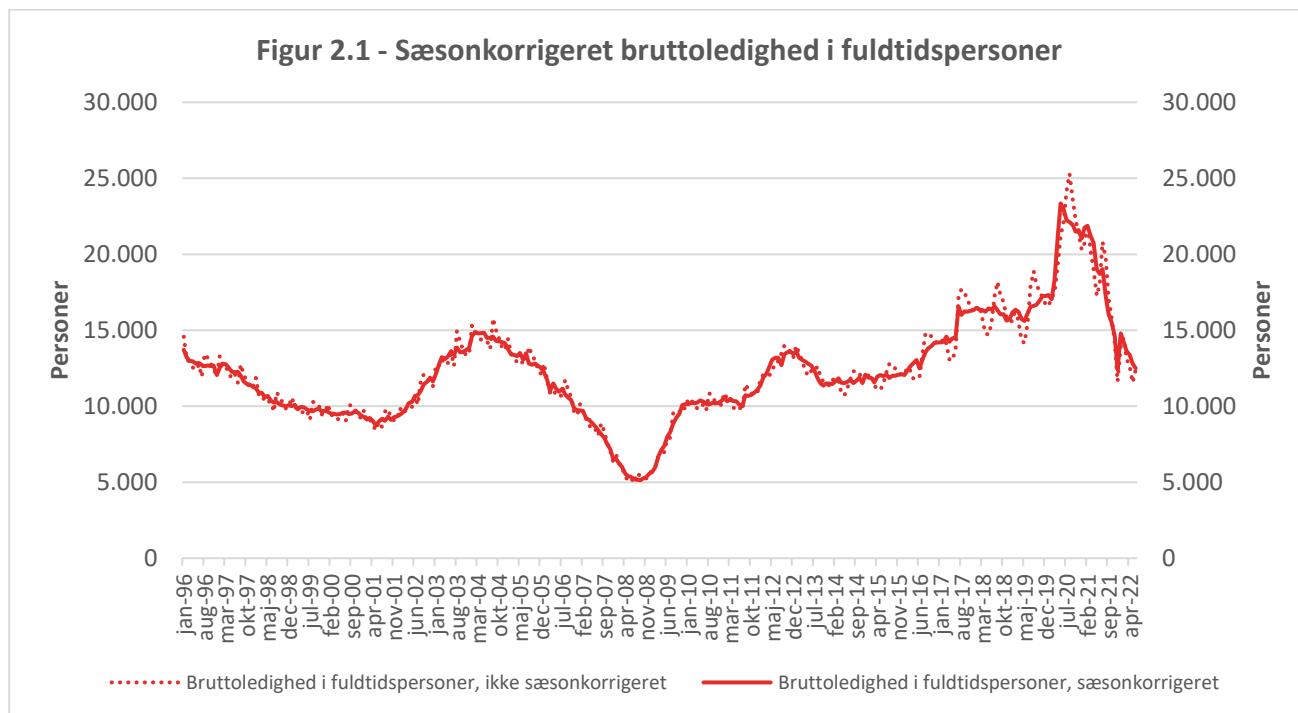
Tabel 1 – Forsikrede medlemmer

	Mænd		Kvinder		I alt	
	2021	2022	2021	2022	2021	2022
Civ. Ing.	24.868	25.712	9.011	9.525	33.879	35.237
Diplom Ing.	27.846	27.967	6.555	6.745	34.401	34.712
Cand.Scient.Tech.	11.128	11.866	9.207	9.925	20.335	21.791
MA. Hum.	13.447	13.562	29.560	30.132	43.007	43.694
MA. Nat.	7.693	7.633	7.273	7.363	14.966	14.996
MA. Ph.d.	1.392	1.408	1.135	1.159	2.527	2.567
MA. Samf.	1.560	1.730	4.291	4.849	5.851	6.579
Øvrige Mag.	1.245	1.349	2.339	2.697	3.584	4.046
Jordbrugsakad.	1.878	1.836	2.054	2.053	3.932	3.889
Mejeriing.	190	189	184	192	374	381
Levn.m.kand.	72	77	387	405	459	482
Dyrlæge	446	433	2.007	2.084	2.453	2.517
Farmaceut	1.461	1.494	4.088	4.236	5.549	5.730
Læge	3.856	3.864	8.758	8.963	12.614	12.827
Tandlæge	310	321	1.796	1.782	2.106	2.103
Arkitekt	2.819	2.753	3.407	3.449	6.226	6.202
Landinspek.	595	597	262	266	857	863
Bibliotekar	871	847	2.483	2.402	3.354	3.249
Musikudd.	390	375	514	496	904	871
Teolog	664	650	1.076	1.060	1.740	1.710
Psykolog	1.536	1.571	7.019	7.260	8.555	8.831
Jurist	5.393	5.489	10.875	11.122	16.268	16.611
Økonom	5.793	5.850	3.775	3.874	9.568	9.724
Samf. Adm.	11.415	11.600	16.844	17.309	28.259	28.909
Cand. Merc.	19.860	20.441	19.021	19.880	38.881	40.321
HA	3.350	3.378	2.887	3.045	6.237	6.423
HD	2.885	2.748	2.417	2.368	5.302	5.116
Komm. og Sprog	1.123	1.087	6.447	6.310	7.570	7.397
Bygningskonst.	7.909	8.378	1.351	1.530	9.260	9.908
Cand. IT.	2.834	3.073	2.497	2.751	5.331	5.824
Bac. Samf.	657	676	768	821	1.425	1.497
Bac. Hum.	2.040	2.148	3.710	3.786	5.750	5.934
Bac. Nat.	2.356	2.815	1.272	1.538	3.628	4.353
Andre	12.132	12.754	12.381	12.887	24.513	25.641
Total	182.014	186.671	187.651	194.264	369.665	380.935
Ingeniører i alt	52.714	53.679	15.566	16.270	68.280	69.949
Magistre i alt	25.337	25.682	44.598	46.200	69.935	71.882
DJØFere i alt	45.811	46.758	53.402	55.230	99.213	101.988

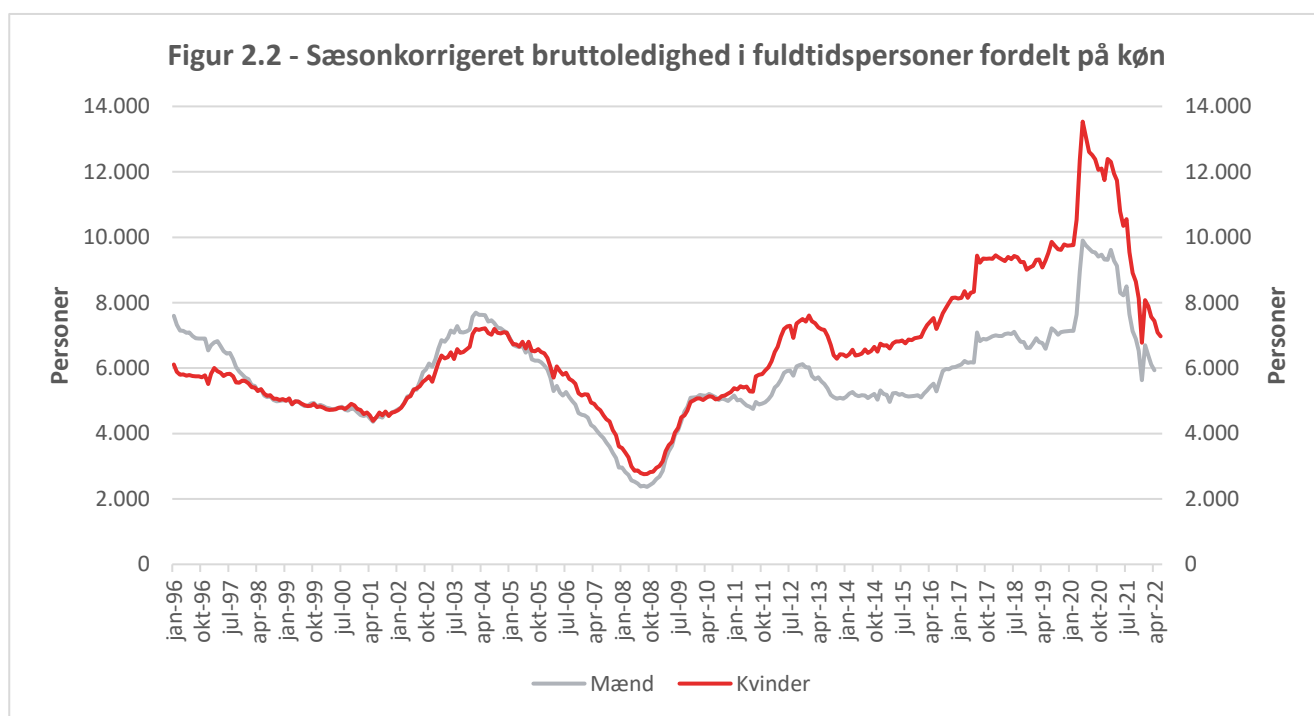
Se sidste del af statistikken for en oversigt over uddannelsesgrupperingernes indhold

Afsnit 2 – Bruttoledighed i berørte personer og fuldtidspersoner

Blandt akademikere var der i denne måned 12.490 bruttoledige fuldtidspersoner, hvilket er 6.213 færre sammenlignet med samme måned sidste år. Sammenlignet med sidste måned er der tale om et fald på 319 personer.



Blandt mænd er bruttoledigheden i fuldtidspersoner faldet med 2.774 personer sammenlignet med samme måned sidste år. Kvindernes ledighed er faldet med 3.381 personer.



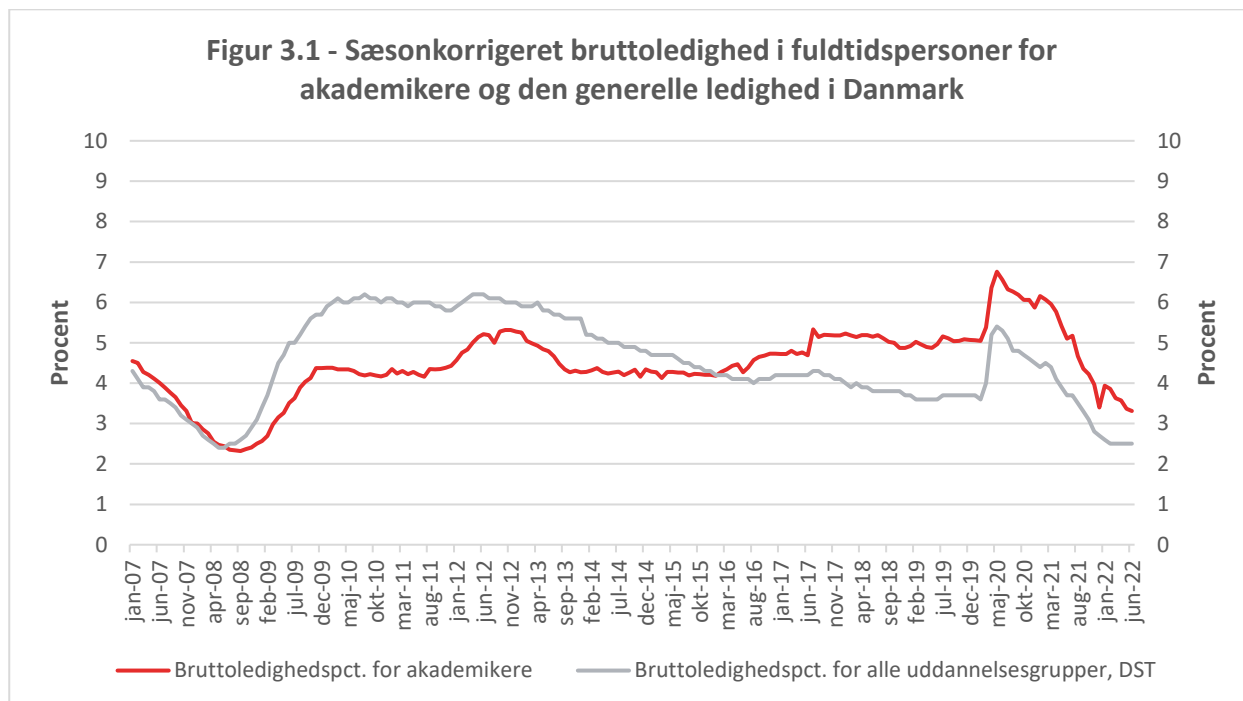
Tabel 2 – Bruttoledighed i berørte personer og fuldtidspersoner

	Mænd		Kvinder		I alt	
	Ledigheds-berørte	Fuldtids-personer	Ledigheds-berørte	Fuldtids-personer	Ledigheds-berørte	Fuldtids-personer
Civ. Ing.	667	448	333	216	1.000	664
Diplom Ing.	503	410	179	145	682	555
Cand.Scient.Tech.	682	503	633	453	1.315	956
MA. Hum.	1.000	786	2.082	1.576	3.082	2.361
MA. Nat.	217	155	245	179	462	334
MA. Ph.d.	32	26	36	27	68	53
MA. Samf.	197	146	479	341	676	487
Øvrige Mag.	104	81	220	156	324	237
Jordbrugsakad.	41	35	60	44	101	79
Mejeriing.	7	6	5	4	12	10
Levn.m.kand.	6	5	17	14	23	19
Dyrlæge	5	3	24	17	29	20
Farmaceut	55	40	121	80	176	120
Læge	137	67	288	144	425	211
Tandlæge	19	9	63	28	82	37
Arkitekt	128	105	206	156	334	261
Landinspek.	13	6	11	6	24	12
Bibliotekar	28	24	67	52	95	75
Musikudd.	14	9	21	15	35	24
Teolog	26	21	35	27	61	48
Psykolog	83	62	387	245	470	307
Jurist	110	71	190	128	300	199
Økonom	134	89	84	54	218	143
Samf. Adm.	439	351	724	545	1.163	896
Cand. Merc.	834	554	841	564	1.675	1.118
HA	195	142	176	123	371	265
HD	111	93	84	64	195	157
Komm. og Sprog	66	57	300	233	366	290
Bygningskonst.	225	167	86	69	311	236
Cand. IT.	209	138	228	145	437	283
Bac. Samf.	36	33	64	47	100	80
Bac. Hum.	206	156	417	293	623	450
Bac. Nat.	207	159	176	130	383	289
Andre	621	479	853	643	1.474	1.121
Total	7.357	5.433	9.735	6.963	17.092	12.396
Ingeniører i alt	1.170	857	512	361	1.682	1.218
Magistre i alt	1.550	1.194	3.062	2.279	4.612	3.472
DJØFere i alt	1.712	1.207	2.015	1.414	3.727	2.621

Se sidste del af statistikken for en oversigt over uddannelsesgrupperingernes indhold

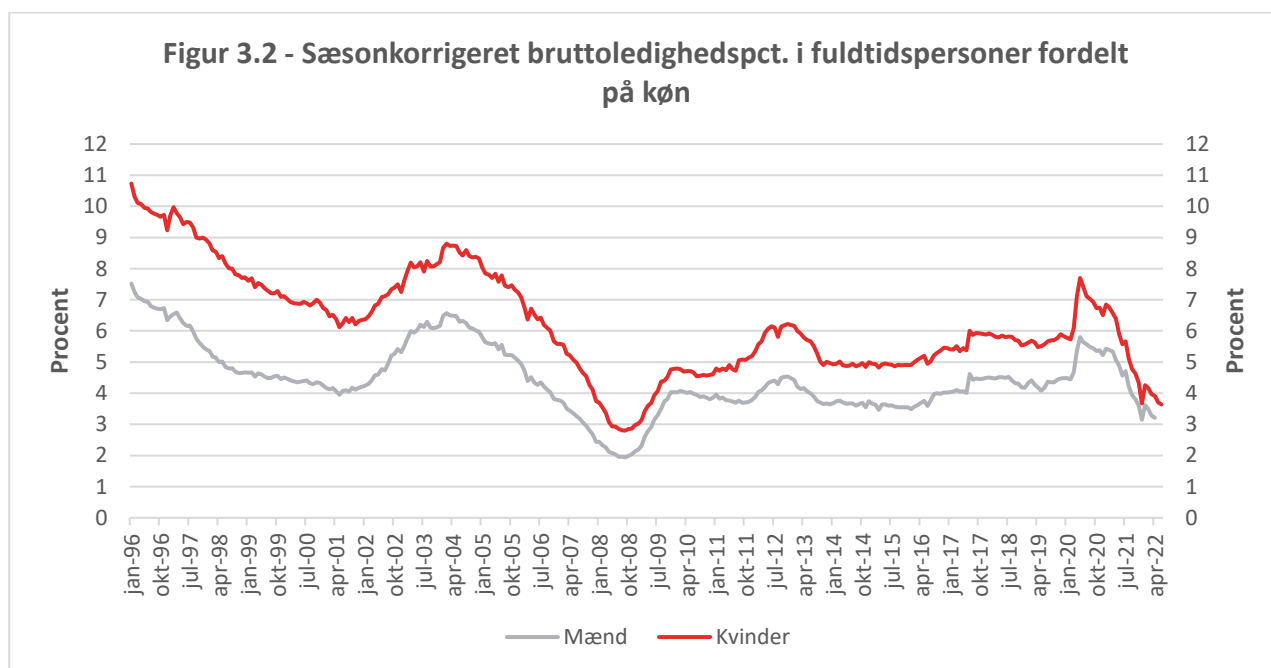
Afsnit 3 – Bruttoledige fuldtidspersoner i procent af forsikrede

Den sæsonkorrigerede bruttoledighedsprocent i fuldtidspersoner var i denne måned på 3,3 pct., hvilket er 1,8 procentpoint lavere end samme måned sidste år.



Kilde: Danmarks Statistik, Tabel AUS07 (udtræk d. 04/08-22).

I denne måned var bruttoledighedsprocenten i fuldtidspersoner for mænd og kvinder hhv. 3,0 pct. og 3,6 pct. Dette er 1,6 og 2,0 procentpoint lavere for henholdsvis mænd og kvinder, sammenlignet med samme måned sidste år.



Tabel 3 – Bruttoledighed i berørte personer og fuldtidspersoner i procent af antal forsikrede

Tabel 3. Antal bruttoledige i procent af antal forsikrede

	Mænd		Kvinder		I alt	
	Ledigheds-berørte	Fuldtids-personer	Ledigheds-berørte	Fuldtids-personer	Ledigheds-berørte	Fuldtids-personer
Civ. Ing.	2,6	1,7	3,5	2,3	2,8	1,9
Diplom Ing.	1,8	1,5	2,7	2,1	2,0	1,6
Cand.Scient.Tech.	5,7	4,2	6,4	4,6	6,0	4,4
MA. Hum.	7,4	5,8	6,9	5,2	7,1	5,4
MA. Nat.	2,8	2,0	3,3	2,4	3,1	2,2
MA. Ph.d.	2,3	1,9	3,1	2,3	2,6	2,1
MA. Samf.	11,4	8,4	9,9	7,0	10,3	7,4
Øvrige Mag.	7,7	6,0	8,2	5,8	8,0	5,9
Jordbrugsakad.	2,2	1,9	2,9	2,1	2,6	2,0
Mejeriing.	3,7	3,2	2,6	2,3	3,1	2,7
Levn.m.kand.	7,8	6,0	4,2	3,5	4,8	3,9
Dyrlæge	1,2	0,7	1,2	0,8	1,2	0,8
Farmaceut	3,7	2,7	2,9	1,9	3,1	2,1
Læge	3,5	1,7	3,2	1,6	3,3	1,6
Tandlæge	5,9	2,9	3,5	1,6	3,9	1,8
Arkitekt	4,6	3,8	6,0	4,5	5,4	4,2
Landinspek.	2,2	0,9	4,1	2,2	2,8	1,3
Bibliotekar	3,3	2,8	2,8	2,1	2,9	2,3
Musikudd.	3,7	2,4	4,2	3,1	4,0	2,8
Teolog	4,0	3,3	3,3	2,5	3,6	2,8
Psykolog	5,3	3,9	5,3	3,4	5,3	3,5
Jurist	2,0	1,3	1,7	1,1	1,8	1,2
Økonom	2,3	1,5	2,2	1,4	2,2	1,5
Samf. Adm.	3,8	3,0	4,2	3,1	4,0	3,1
Cand. Merc.	4,1	2,7	4,2	2,8	4,2	2,8
HA	5,8	4,2	5,8	4,0	5,8	4,1
HD	4,0	3,4	3,5	2,7	3,8	3,1
Komm. og Sprog	6,1	5,2	4,8	3,7	4,9	3,9
Bygningskonst.	2,7	2,0	5,6	4,5	3,1	2,4
Cand. IT.	6,8	4,5	8,3	5,3	7,5	4,9
Bac. Samf.	5,3	4,8	7,8	5,8	6,7	5,4
Bac. Hum.	9,6	7,3	11,0	7,7	10,5	7,6
Bac. Nat.	7,4	5,6	11,4	8,5	8,8	6,6
Andre	4,9	3,8	6,6	5,0	5,7	4,4
Total	3,9	2,9	5,0	3,6	4,5	3,3
Ingeniører i alt	2,2	1,6	3,1	2,2	2,4	1,7
Magistre i alt	6,0	4,6	6,6	4,9	6,4	4,8
DJØFere i alt	3,7	2,6	3,6	2,6	3,7	2,6

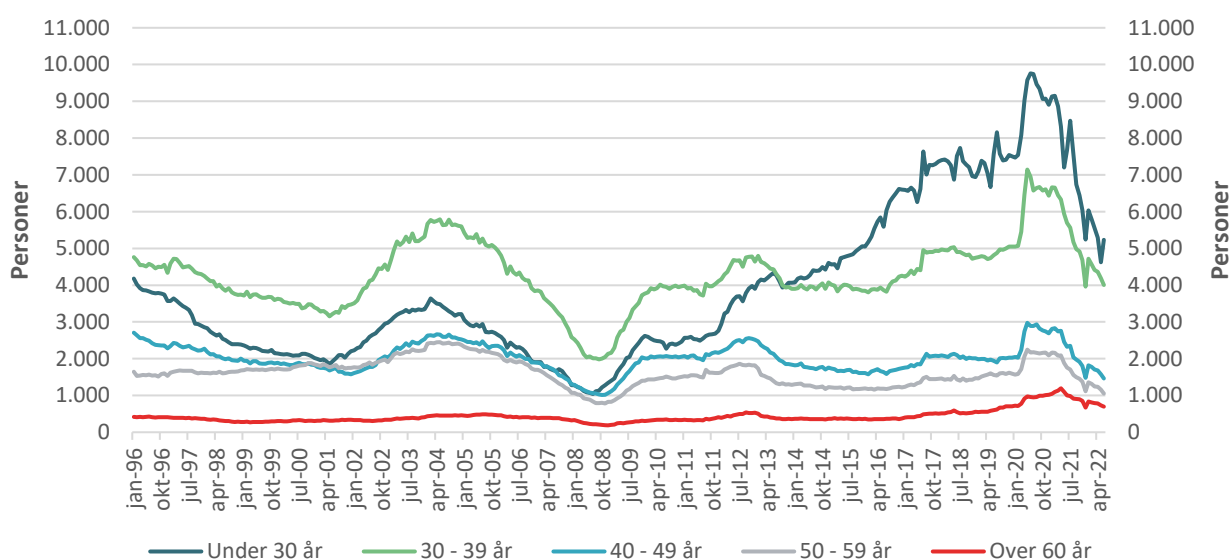
Se sidste del af statistikken for en oversigt over uddannelsesgrupperingernes indhold

Afsnit 4 – Bruttoledighed i fuldtidspersoner fordelt på alder

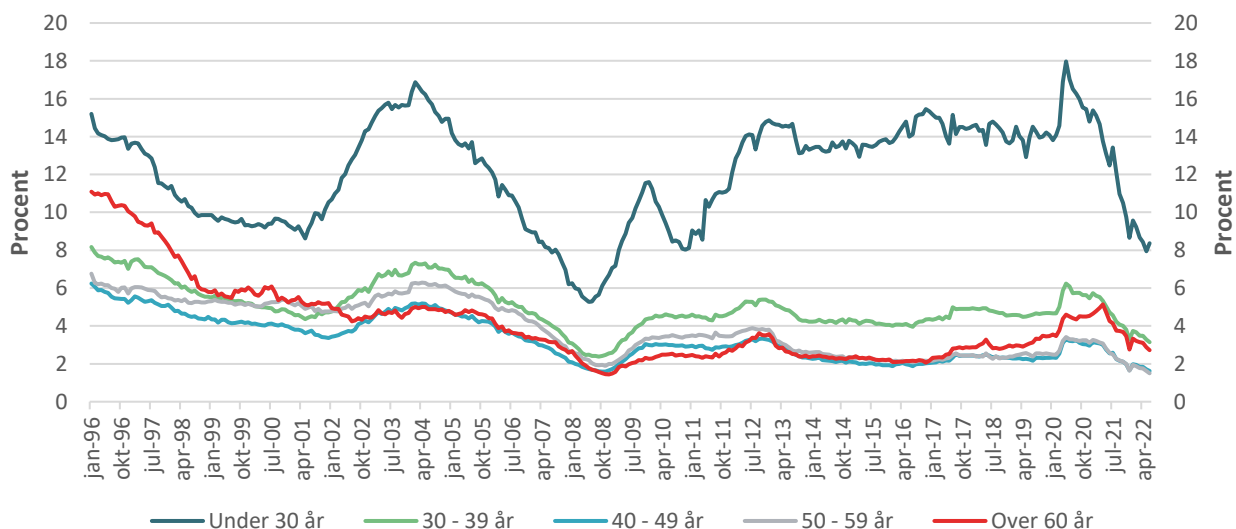
Bruttoledighedsprocenten i fuldtidspersoner for personer under 30 år er 4,1 procentpoint lavere end samme måned sidste år. Sammenlignes med seneste måned er bruttoledighedsprocenten steget med 0,4 procentpoint for samme aldersgruppe.

Sammenlignet med samme måned sidste år er bruttoledighedsprocenten for de 30-39-årige faldet med 1,5 procentpoint, mens den er faldet 1,0 og 1,1 procentpoint for henholdsvis de 40-49-årige og de 50-59 årige. For personer ældre end 60 år er bruttoledighedsprocenten faldet med 1,6 procentpoint sammenlignet med samme måned sidste år.

Figur 4.1 - Sæsonkorrigeret bruttoledighed i fuldtidspersoner fordelt på alder



Figur 4.2 - Sæsonkorrigeret bruttoledigheds pct. i fuldtidspersoner fordelt på alder



Tabel 4.1 – Bruttoledighed i fuldtidspersoner fordelt på alder

	Under 30 år	30 - 39 år	40 - 49 år	50 - 59 år	Over 60 år	I alt
Civ. Ing.	357	157	61	54	34	664
Diplom Ing.	178	104	61	110	101	555
Cand.Scient.Tech.	494	362	73	19	7	956
MA. Hum.	746	968	351	194	102	2.361
MA. Nat.	116	106	41	39	32	334
MA. Ph.d.	2	15	19	8	10	53
MA. Samf.	236	197	32	20	2	487
Øvrige Mag.	110	68	29	22	8	237
Jordbrugsakad.	17	26	13	8	16	79
Mejeriing.	4	2	0	2	2	10
Levn.m.kand.	5	10	3	0	1	19
Dyrlæge	8	5	4	0	2	20
Farmaceut	63	35	3	11	8	120
Læge	137	58	8	5	3	211
Tandlæge	21	5	6	3	3	37
Arkitekt	82	79	33	35	31	261
Landinspek.	8	2	0	1	1	12
Bibliotekar	7	17	26	18	7	75
Musikudd.	4	5	3	5	8	24
Teolog	6	18	12	8	3	48
Psykolog	136	116	29	16	10	307
Jurist	73	52	31	23	20	199
Økonom	65	25	19	23	12	143
Samf. Adm.	287	357	142	77	32	896
Cand. Merc.	533	312	123	99	51	1.118
HA	142	52	14	25	32	265
HD	42	54	6	27	28	157
Komm. og Sprog	76	81	57	47	30	290
Bygningskonst.	119	71	26	15	5	236
Cand. IT.	136	102	38	6	1	283
Bac. Samf.	30	21	14	11	4	80
Bac. Hum.	296	81	35	26	12	450
Bac. Nat.	203	61	16	7	2	289
Andre	301	353	203	155	109	1.121
Total	5.040	3.977	1.534	1.118	727	12.396
Ingeniører i alt	535	261	123	164	135	1.218
Magistre i alt	1.210	1.354	472	282	154	3.472
DJØFere i alt	1.099	798	329	247	147	2.621

Se sidste del af statistikken for en oversigt over uddannelsesgrupperingernes indhold

Tabel 4.2 – Bruttoledighedsprocent i fuldtidspersoner fordelt på alder

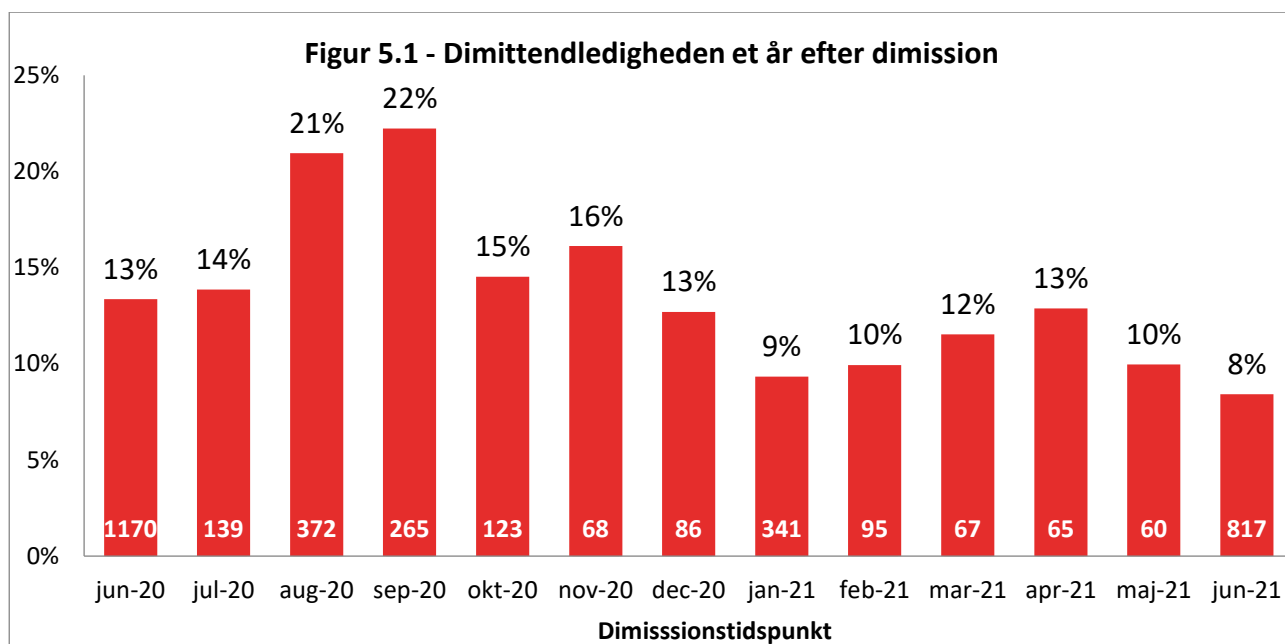
	Under 30 år	30 - 39 år	40 - 49 år	50 - 59 år	Over 60 år	I alt
Civ. Ing.	5,5	1,4	0,8	0,8	1,4	1,9
Diplom Ing.	5,1	1,7	0,8	0,9	2,1	1,6
Cand.Scient.Tech.	8,5	3,3	2,1	1,5	2,8	4,4
MA. Hum.	13,1	6,4	2,6	2,9	4,2	5,4
MA. Nat.	9,0	3,3	0,9	0,9	1,9	2,2
MA. Ph.d.	5,7	2,3	1,9	1,1	5,1	2,1
MA. Samf.	12,8	5,9	3,5	4,7	2,2	7,4
Øvrige Mag.	11,4	8,1	3,2	2,4	2,1	5,9
Jordbrugsakad.	6,0	3,8	1,3	0,6	2,3	2,0
Mejeriing.	9,9	2,3	-	1,3	3,7	2,7
Levn.m.kand.	5,6	3,8	2,7	-	-	3,9
Dyrlæge	2,5	0,6	0,6	-	1,1	0,8
Farmaceut	6,1	1,8	0,2	1,1	2,1	2,1
Læge	5,8	1,1	0,3	0,3	0,3	1,6
Tandlæge	5,4	0,7	1,2	0,8	1,3	1,8
Arkitekt	16,1	4,5	1,7	2,8	4,4	4,2
Landinspek.	9,1	1,0	-	0,4	0,6	1,3
Bibliotekar	8,0	2,8	2,5	2,0	1,2	2,3
Musikudd.	18,5	4,4	1,7	1,5	3,1	2,8
Teolog	12,3	6,7	2,4	1,4	1,0	2,8
Psykolog	8,1	3,5	1,4	1,3	1,8	3,5
Jurist	2,4	1,0	0,8	0,7	2,1	1,2
Økonom	3,9	0,8	0,9	1,0	1,9	1,5
Samf. Adm.	6,5	3,2	1,8	1,8	3,1	3,1
Cand. Merc.	5,6	2,0	1,5	1,7	5,0	2,8
HA	8,6	3,8	1,5	1,3	5,6	4,1
HD	6,3	4,2	0,9	1,6	3,6	3,1
Komm. og Sprog	7,9	4,3	2,7	2,7	3,8	3,9
Bygningskonst.	7,3	1,7	1,0	1,1	1,4	2,4
Cand. IT.	8,4	3,7	3,0	3,3	4,8	4,9
Bac. Samf.	8,2	5,2	3,7	3,8	6,9	5,4
Bac. Hum.	9,3	8,0	4,6	3,5	4,7	7,6
Bac. Nat.	10,5	4,1	2,7	2,5	3,3	6,6
Andre	8,8	3,8	3,0	3,8	5,3	4,4
Total	7,6	3,1	1,7	1,6	2,8	3,3
Ingeniører i alt	5,4	1,5	0,8	0,9	1,9	1,7
Magistre i alt	12,3	5,8	2,2	2,2	3,2	4,8
DJØFere i alt	5,4	2,2	1,4	1,4	3,5	2,6

Ledighedsprocenten er ikke angivet, når antallet af observationer er mindre end 10

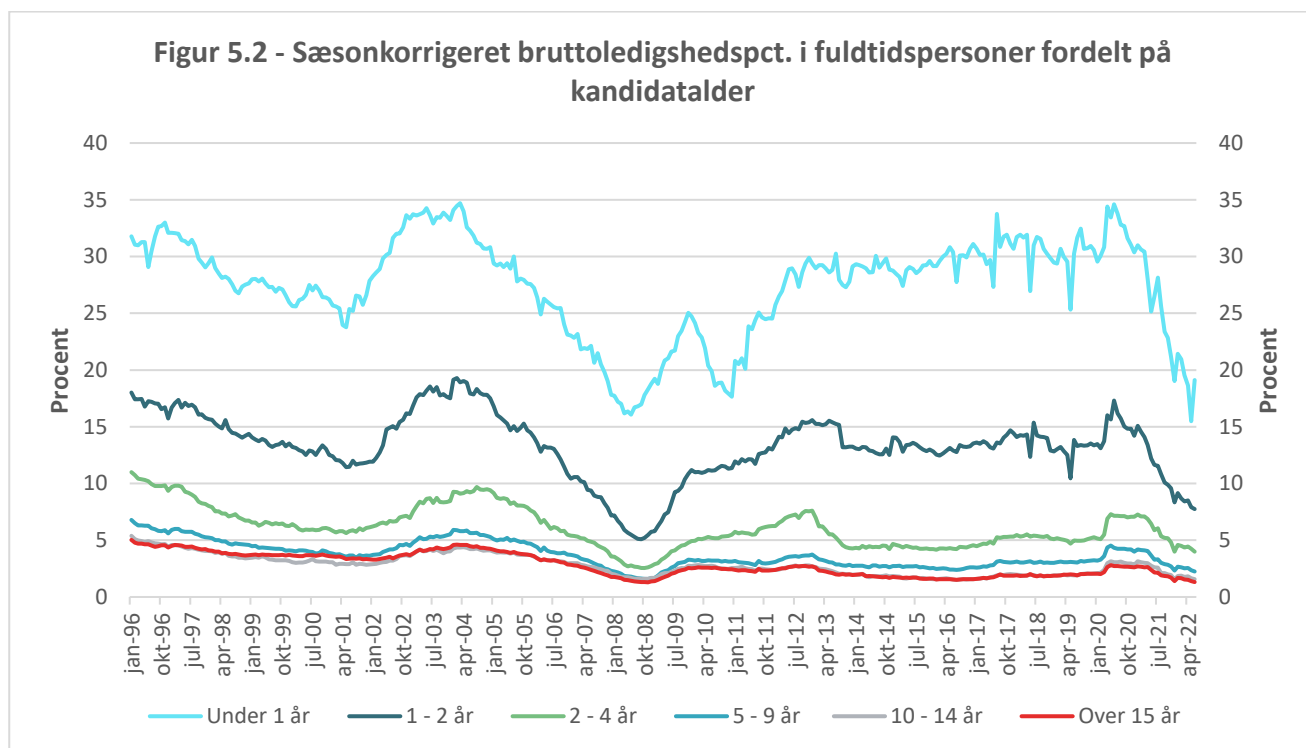
Se sidste del af statistikken for en oversigt over uddannelsesgrupperingernes indhold

Afsnit 5 - Dimittendledighed og ledighed efter kandidatalder

Dimittendledigheden ét år efter dimission er vist i figur 5.1. Figuren illustrerer hvor mange personer, som dimitterede præcis ét forinden i en given måned, der fortsat er ledige og hvor stor en andel disse udgør af gruppen, som stadig er forsikret i a-kasserne. Eksempelvis fremgår det, at for gruppen af dimittender i juni 2021 er 817 fuldtidspersoner bruttoledige i juni 2022, ét år efter dimissionen, og disse udgør 8 pct. af dimittenderne fra juni 2021, der fortsat er forsikret.



Bruttoledighedsprocenten i fuldtidspersoner for dimittender ligger omkring 19 pct., jf. figur 5.2.



Tabel 5.1 – Bruttoledighed i fuldtidspersoner fordelt på kandidatalder

	0 - 1 år	1 - 2 år	2 - 4 år	5 - 9 år	10 - 14 år	Over 15 år	Uoplyst	I alt
Civ. Ing.	293	66	79	64	32	111	19	664
Diplom Ing.	160	43	51	36	19	233	12	555
Cand.Scient.Tech.	348	179	197	106	30	16	80	956
MA. Hum.	419	399	568	440	163	280	93	2.361
MA. Nat.	90	35	56	43	18	84	8	334
MA. Ph.d.	7	3	7	11	8	14	1	53
MA. Samf.	181	106	91	64	15	16	13	487
Øvrige Mag.	45	45	68	26	19	24	9	237
Jordbrugsakad.	16	8	13	5	6	22	8	79
Mejeriing.	4	2	0	0	0	4	0	10
Levn.m.kand.	5	5	6	2	0	1	1	19
Dyrlæge	5	1	6	2	1	3	1	20
Farmaceut	44	11	24	14	2	18	7	120
Læge	134	8	37	16	2	7	6	211
Tandlæge	17	2	2	4	5	6	1	37
Arkitekt	75	30	24	28	13	70	19	261
Landinspek.	7	0	2	0	0	2	0	12
Bibliotekar	5	10	8	15	4	18	15	75
Musikudd.	3	1	2	4	2	7	6	24
Teolog	13	8	4	2	8	9	3	48
Psykolog	104	31	72	54	16	18	11	307
Jurist	65	17	21	27	11	38	21	199
Økonom	53	13	13	11	5	40	9	143
Samf. Adm.	207	116	187	115	87	104	80	896
Cand. Merc.	395	121	161	140	67	175	60	1.118
HA	83	50	36	18	5	60	13	265
HD	19	17	35	23	2	55	7	157
Komm. og Sprog	29	25	60	41	27	85	24	290
Bygningskonst.	100	45	46	16	5	24	0	236
Cand. IT.	95	56	44	36	13	11	28	283
Bac. Samf.	22	7	13	3	2	10	23	80
Bac. Hum.	153	120	85	32	10	37	11	450
Bac. Nat.	135	81	38	8	1	2	25	289
Andre	202	117	167	177	93	238	126	1.121
Total	3.537	1.777	2.225	1.583	694	1.841	740	12.396
Ingeniører i alt	453	108	130	100	51	344	31	1.218
Magistre i alt	743	589	791	585	223	418	124	3.472
DJØFere i alt	803	316	417	311	174	416	183	2.621

Se sidste del af statistikken for en oversigt over uddannelsesgrupperingernes indhold

Tabel 5.2 – Bruttoledighedsprocent i fuldtidspersoner fordelt efter kandidatalder

	Under 1 år	Ml. 1 - 2 år	2 - 4 år	5 - 9 år	10 - 14 år	Over 15 år	Uoplyst	I alt
Civ. Ing.	15,2	3,4	1,8	1,1	0,7	0,7	1,5	1,9
Diplom Ing.	14,6	4,4	2,1	1,2	0,7	1,0	1,1	1,6
Cand.Scient.Tech.	20,1	9,8	4,1	2,0	1,4	0,7	2,2	4,4
MA. Hum.	20,6	16,2	8,8	4,5	2,9	2,0	2,8	5,4
MA. Nat.	17,3	7,3	5,0	2,0	1,3	1,0	1,5	2,2
MA. Ph.d.	17,7	6,8	3,3	1,9	1,6	1,4	1,0	2,1
MA. Samf.	20,7	14,5	5,6	3,8	3,5	2,1	2,9	7,4
Øvrige Mag.	10,2	15,0	12,3	4,7	3,8	1,6	5,1	5,9
Jordbrugsakad.	15,7	5,7	4,4	1,6	2,0	0,9	2,2	2,0
Mejeriing.	24,3	11,8	-	-	-	1,8	-	2,7
Levn.m.kand.	17,4	11,3	5,2	1,0	-	1,4	2,8	3,9
Dyrlæge	4,3	0,5	1,6	0,5	0,5	0,3	0,6	0,8
Farmaceut	15,1	3,5	3,1	1,5	0,3	0,8	1,4	2,1
Læge	14,1	0,8	1,4	0,7	0,2	0,2	0,4	1,6
Tandlæge	17,7	2,2	0,7	1,0	1,9	0,7	0,5	1,8
Arkitekt	38,5	13,1	4,7	3,2	1,5	2,5	2,9	4,2
Landinspek.	30,8	-	3,3	-	-	0,3	-	1,3
Bibliotekar	15,7	19,9	6,0	3,3	1,4	1,3	1,6	2,3
Musikudd.	16,8	14,3	8,6	5,9	2,4	1,6	2,5	2,8
Teolog	27,7	18,9	4,4	1,5	3,6	0,9	1,8	2,8
Psykolog	18,3	5,3	4,4	2,7	1,4	0,9	1,5	3,5
Jurist	9,0	2,1	0,9	0,9	0,6	0,7	1,0	1,2
Økonom	13,9	3,3	1,0	0,6	0,6	1,1	0,7	1,5
Samf. Adm.	16,7	7,8	4,3	2,0	2,0	1,4	2,0	3,1
Cand. Merc.	15,2	4,9	2,5	1,6	1,4	1,6	1,5	2,8
HA	15,2	11,0	5,0	3,2	3,0	1,9	1,6	4,1
HD	25,0	12,8	4,8	3,5	1,5	2,0	1,0	3,1
Komm. og Sprog	14,7	10,2	6,7	3,8	2,9	2,5	3,4	3,9
Bygningskonst.	15,5	6,0	2,7	0,6	0,4	1,0	-	2,4
Cand. IT.	17,4	9,3	3,5	2,6	2,3	1,6	3,6	4,9
Bac. Samf.	14,0	7,5	11,8	3,5	3,6	4,7	2,9	5,4
Bac. Hum.	7,7	18,5	12,0	5,7	4,3	2,9	2,3	7,6
Bac. Nat.	15,6	12,1	5,8	1,7	0,5	0,6	2,2	6,6
Andre	11,6	8,2	5,4	4,2	2,6	3,4	2,7	4,4
Total	15,4	8,3	4,2	2,3	1,6	1,4	1,9	3,3
Ingeniører i alt	15,0	3,7	1,9	1,1	0,7	0,9	1,3	1,7
Magistre i alt	19,0	14,6	7,9	3,9	2,6	1,6	2,7	4,8
DJØFere i alt	14,6	5,7	2,7	1,5	1,5	1,3	1,5	2,6

Ledighedsprocenten er ikke angivet, når antallet af observationer er mindre end 10

Se sidste del af statistikken for en oversigt over uddannelsesgrupperingernes indhold

Tabel 5.3 - Bruttoledighed i fuldtidspersoner fordelt på kandidatalder (0-2 år)

	0 - 3 mdr.	3 - 6 mdr.	6 - 9 mdr.	9 - 12 mdr.	12 - 15 mdr.	15 - 18 mdr.	18 - 21 mdr.	21 - 24 mdr.
Civ. Ing.	156	93	10	34	35	13	10	7
Diplom Ing.	40	100	10	10	14	21	2	6
Cand.Scient.Tech.	160	100	43	46	101	28	20	30
MA. Hum.	160	120	60	80	204	69	32	94
MA. Nat.	45	20	10	15	18	9	5	3
MA. Ph.d.	2	0	2	3	0	0	2	1
MA. Samf.	84	52	21	24	56	21	7	21
Øvrige Mag.	16	11	9	8	16	7	7	15
Jordbrugsakad.	6	4	5	2	5	0	1	2
Mejeriing.	4	0	0	1	0	0	2	0
Levn.m.kand.	1	2	1	0	2	0	2	1
Dyrlæge	2	3	0	0	0	0	1	0
Farmaceut	21	12	3	8	2	2	5	2
Læge	125	6	1	1	0	8	0	0
Tandlæge	17	0	0	0	1	1	0	0
Arkitekt	53	15	2	5	22	5	0	2
Landinspek.	7	0	0	0	0	0	0	0
Bibliotekar	2	3	0	0	4	3	0	3
Musikudd.	1	1	0	1	1	0	0	0
Teolog	6	1	6	0	2	0	4	1
Psykolog	76	23	2	3	17	6	4	4
Jurist	43	19	2	1	5	7	2	3
Økonom	41	8	4	1	3	5	2	2
Samf. Adm.	89	63	24	32	43	24	22	27
Cand. Merc.	312	44	16	24	79	16	11	15
HA	43	26	2	12	30	9	3	8
HD	9	7	1	2	5	4	5	2
Komm. og Sprog	9	11	3	5	17	3	0	5
Bygningskonst.	33	53	8	6	13	24	5	3
Cand. IT.	68	11	8	9	35	7	5	9
Bac. Samf.	3	16	2	1	5	2	0	0
Bac. Hum.	24	82	7	41	76	25	3	17
Bac. Nat.	31	71	9	24	54	17	3	6
Andre	107	67	14	14	49	26	10	33
Total	1.797	1.044	285	411	916	364	172	324
Ingeniører i alt	196	193	20	45	49	34	12	13
Magistre i alt	308	203	102	130	294	107	53	135
DJØFere i alt	526	159	48	69	160	62	40	55

Se sidste del af statistikken for en oversigt over uddannelsesgrupperingernes indhold

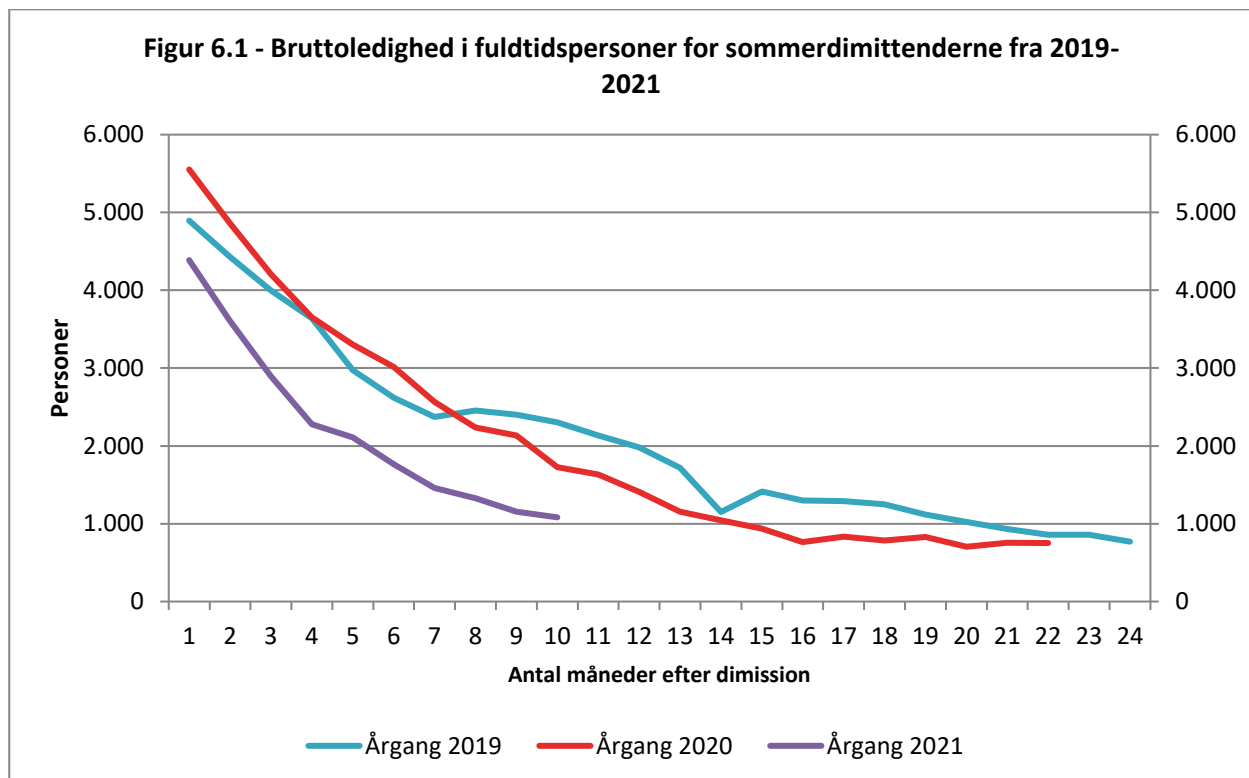
Tabel 5.4 - Bruttoledighedsprocent i fuldtidspersoner fordelt efter kandidatalder (0-2 år)

	0 - 3 mdr.	3 - 6 mdr.	6 - 9 mdr.	9 - 12 mdr.	12 - 15 mdr.	15 - 18 mdr.	18 - 21 mdr.	21 - 24 mdr.
Civ. Ing.	19,1	16,3	11,5	7,5	3,8	2,4	11,7	1,8
Diplom Ing.	18,1	14,6	16,9	7,8	6,2	3,6	4,5	5,1
Cand.Scient.Tech.	19,5	28,0	21,6	12,7	11,6	8,6	8,8	7,5
MA. Hum.	14,8	33,8	28,1	20,6	17,8	16,0	14,2	14,1
MA. Nat.	16,8	24,6	15,1	14,0	7,8	8,5	8,2	3,9
MA. Ph.d.	32,1	-	15,5	20,9	-	-	10,0	7,5
MA. Samf.	17,8	27,0	27,4	17,8	14,1	14,4	11,3	18,0
Øvrige Mag.	6,3	26,7	22,7	8,3	15,1	14,9	20,0	13,5
Jordbrugsakad.	17,2	15,1	20,1	8,4	10,8	-	2,6	7,1
Mejeriing.	54,1	-	-	-	-	-	-	-
Levn.m.kand.	-	31,1	9,1	-	12,2	-	20,0	11,3
Dyrlæge	11,3	3,9	-	-	-	-	6,9	-
Farmaceut	17,5	27,2	8,8	8,6	1,4	3,8	6,5	4,1
Læge	24,0	1,6	6,7	8,8	-	2,1	-	-
Tandlæge	19,1	-	-	-	1,5	-	-	-
Arkitekt	40,2	33,3	-	36,9	14,1	13,3	-	8,6
Landinspek.	30,8	-	-	-	-	-	-	-
Bibliotekar	12,5	34,6	-	-	18,7	37,7	-	14,8
Musikudd.	13,2	-	-	14,1	-	-	-	-
Teolog	28,5	-	28,0	-	16,3	-	22,3	-
Psykolog	22,3	18,9	7,1	3,6	5,2	4,0	11,5	5,6
Jurist	11,4	9,2	3,0	1,4	1,2	3,3	2,6	3,9
Økonom	19,8	7,2	18,0	1,6	1,7	4,5	5,1	4,1
Samf. Adm.	14,9	19,4	21,8	14,9	6,7	6,1	14,3	9,1
Cand. Merc.	16,0	18,2	10,2	9,1	4,5	6,7	6,5	5,0
HA	13,3	24,2	7,2	14,0	9,9	15,8	15,2	10,7
HD	19,5	38,1	-	25,0	9,9	18,7	26,4	6,3
Komm. og Sprog	8,5	22,6	23,6	21,4	12,3	7,4	-	9,9
Bygningskonst.	19,1	15,0	8,9	21,7	4,7	7,5	4,8	7,1
Cand. IT.	16,3	33,3	41,8	11,2	8,4	22,6	15,2	7,6
Bac. Samf.	4,2	29,7	23,8	4,9	9,2	11,8	-	-
Bac. Hum.	1,6	33,0	17,8	19,6	19,8	19,0	25,6	13,3
Bac. Nat.	7,5	26,0	19,8	18,4	16,2	7,7	13,4	7,2
Andre	13,9	13,5	6,3	5,7	9,1	7,9	3,8	10,7
Total	14,7	18,8	16,3	12,2	8,5	7,2	9,2	8,6
Ingeniører i alt	18,9	15,3	13,7	7,6	4,3	3,0	9,4	2,6
Magistre i alt	14,7	30,0	25,0	17,5	15,6	14,4	13,1	13,5
DJØFere i alt	15,3	16,1	12,4	10,2	4,8	6,0	8,6	6,9

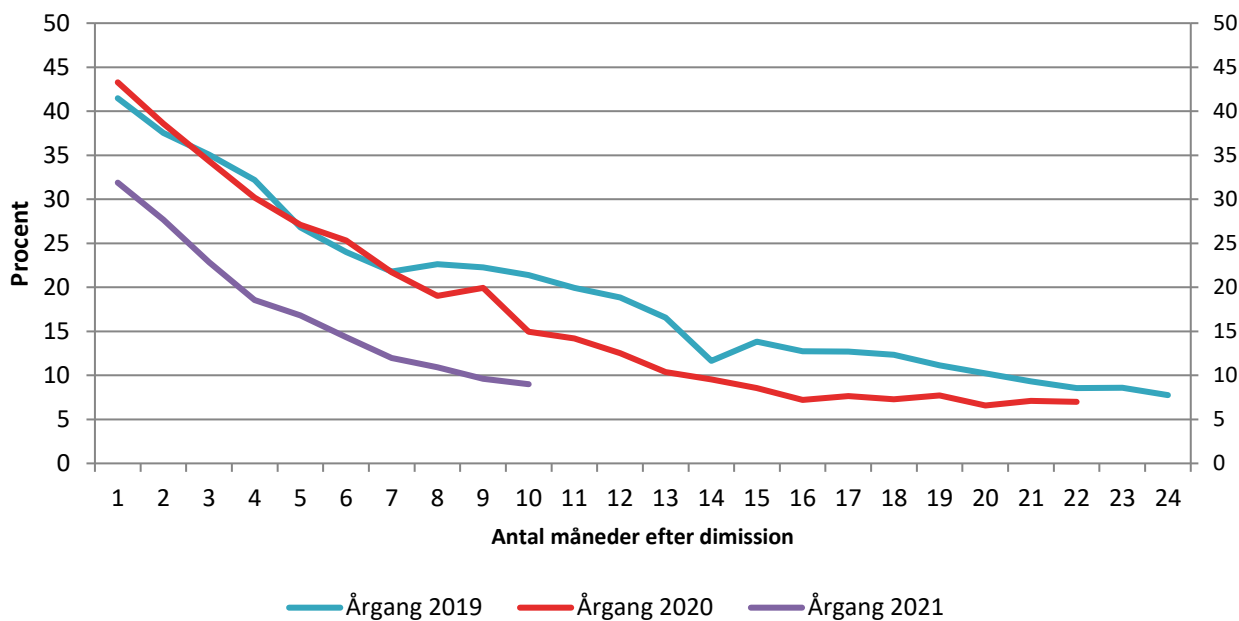
Se sidste del af statistikken for en oversigt over uddannelsesgrupperingernes indhold

Afsnit 6 – Sommerdimittenders bruttoledighed i fuldtidspersoner

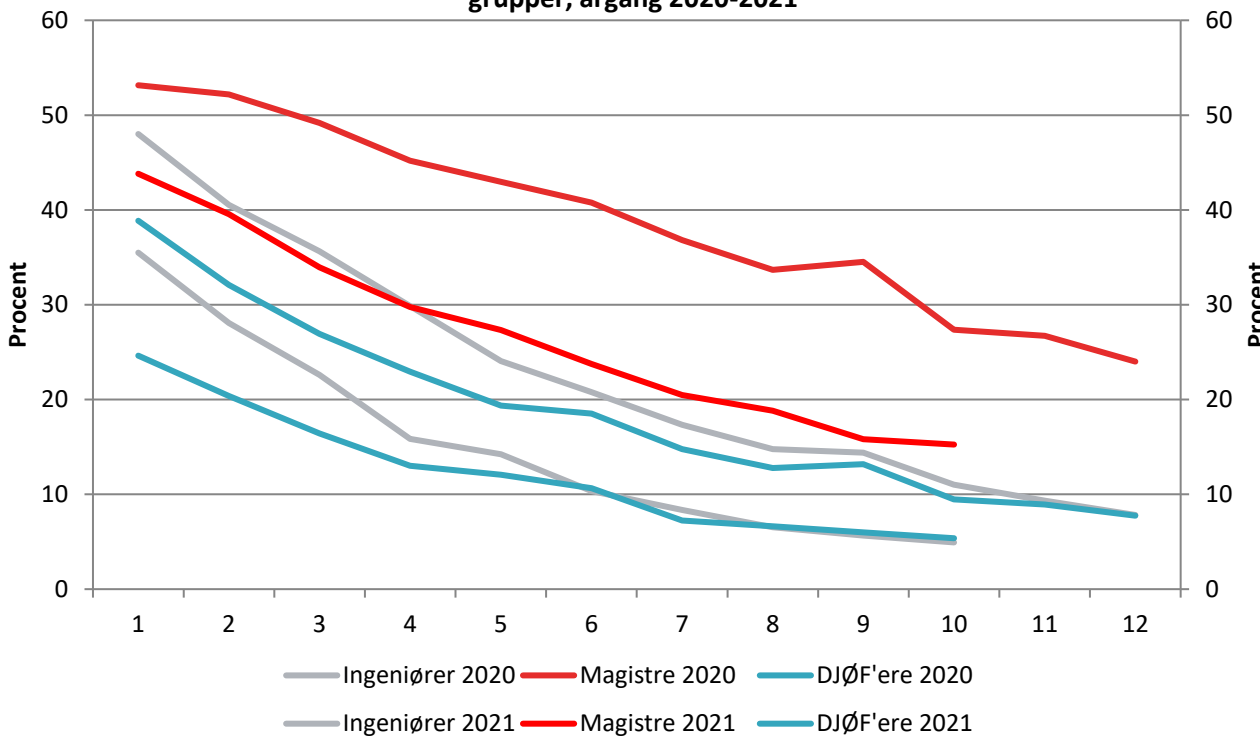
Sommerdimittender er defineret som akademikere, der har færdiggjort deres uddannelse i sommermånederne juni, juli eller august. Deres ledighed følger vi de første 24 måneder efter dimissionen. I figur 6.1 og 6.2 vises bruttoledigheden i fuldtidspersoner for sommerdimittenderne for årgang 2019-2021 i hhv. absolutte tal og procent. Figur 6.3 viser bruttoledigheden i fuldtidspersoner for sommerdimittender i 2020 og 2021 opdelt på de tre store grupper. Figur 6.4, 6.5 og 6.6 viser bruttoledighedsprocenten i fuldtidspersoner for sommerdimittender for hhv. ingeniører, magistre og Djøf'ere og sammenligner med ledighedsprocenten de seneste fem år.



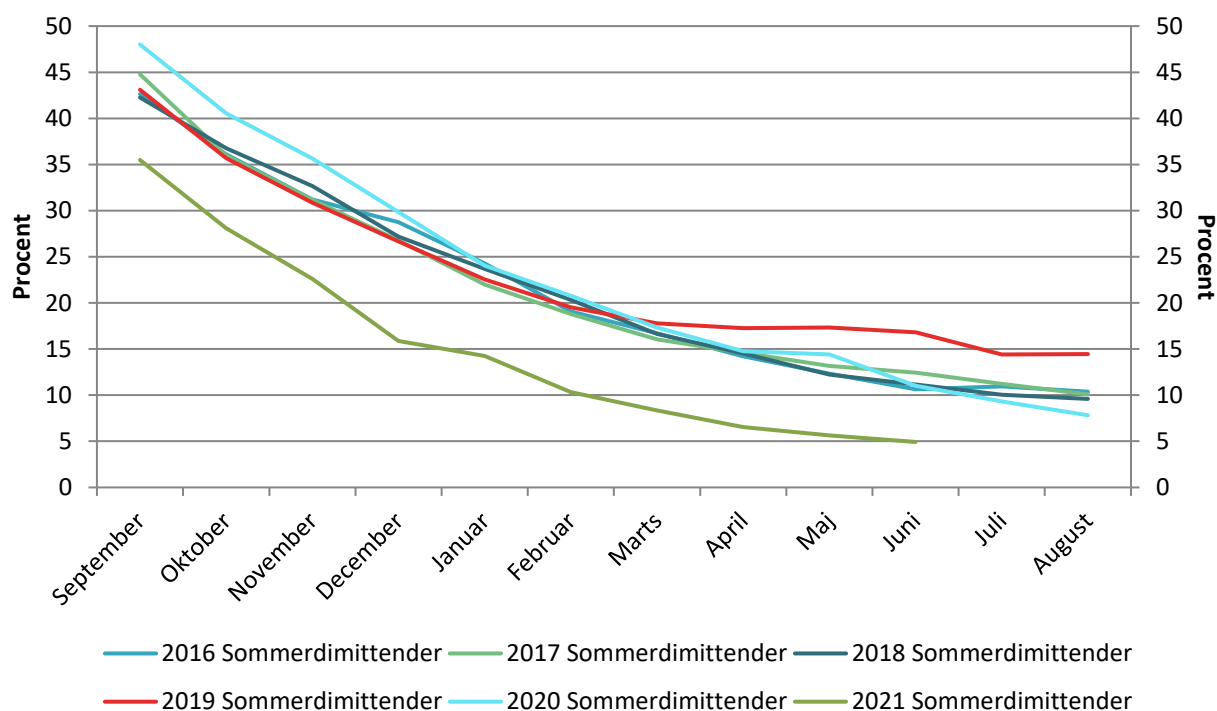
Figur 6.2 - Bruttoledighedsprocent i fuldtidspersoner for sommerdimittenderne fra 2019-2021



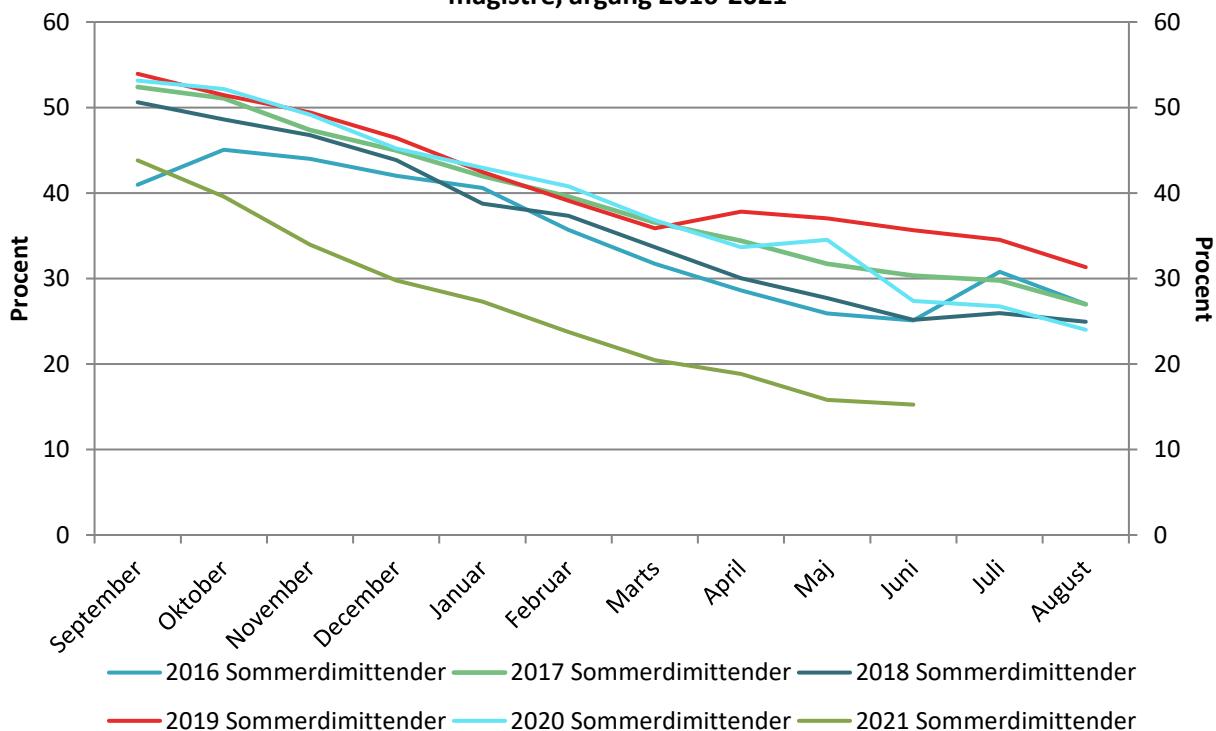
Figur 6.3 - Bruttoledighedsprocent i fuldtidspersoner for sommerdimittender opdelt på grupper, årgang 2020-2021



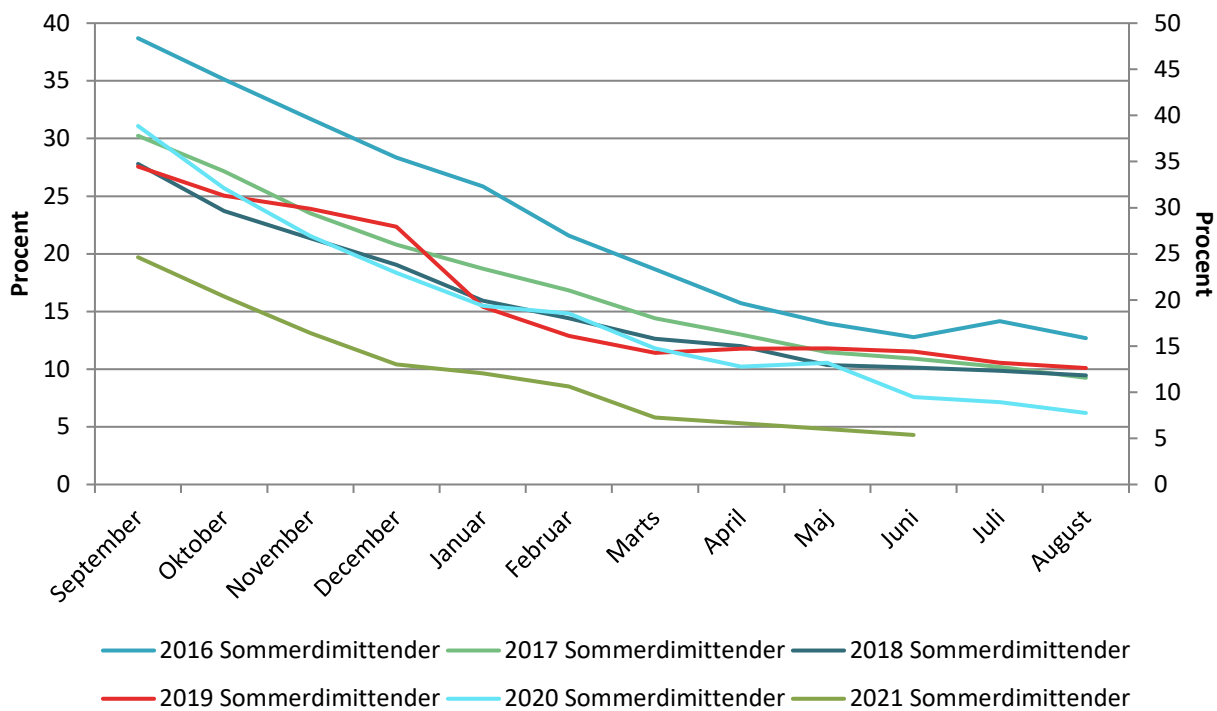
Figur 6.4 - Bruttoledigheds pct. i fuldtidspersoner for sommerdimittender for ingeniører, årgang 2016-2021



Figur 6.5 - Bruttoledigheds pct. i fuldtidspersoner for sommerdimittender for magistre, årgang 2016-2021



Figur 6.6 - Bruttoledigheds pct. i fuldtidspersoner for sommerdimittender for DJØF'ere, årgang 2016-2021



Afsnit 7 – Regionstabeller

Tabel A – Bruttoledighed i fuldtidspersoner fordelt på regioner

	Nord- Jylland	Vest- Jylland	Øst- Jylland	Syd- Jylland	Fyn	Sjælland	Hoved- staden	Bornholm	Hele Landet
Civ. Ing.	113	15	90	30	55	30	332	0	664
Diplom Ing.	21	18	132	53	61	53	216	0	555
Cand.Scient.Tech.	103	10	172	36	74	50	511	0	956
MA. Hum.	215	55	587	107	241	148	1.005	3	2.361
MA. Nat.	12	7	69	13	37	34	161	1	334
MA. Ph.d.	4	0	9	1	7	2	30	1	53
MA. Samf.	51	3	90	11	31	25	274	1	487
Øvrige Mag.	17	2	53	7	18	10	129	1	237
Jordbrugsakad.	1	1	8	3	5	16	44	0	79
Mejeriing.	0	0	4	0	0	1	6	0	10
Levn.m.kand.	0	0	4	0	1	1	13	0	19
Dyrlæge	0	0	0	1	0	3	14	0	20
Farmaceut	3	2	17	3	11	6	78	0	120
Læge	9	4	42	5	36	6	108	0	211
Tandlæge	1	0	11	3	0	2	21	0	37
Arkitekt	5	3	80	4	4	7	159	0	261
Landinspek.	9	0	0	1	0	0	2	0	12
Bibliotekar	10	2	7	1	1	10	44	0	75
Musikudd.	1	1	6	1	2	1	12	1	24
Teolog	3	1	13	2	3	5	21	0	48
Psykolog	45	3	97	6	31	12	112	1	307
Jurist	19	3	43	5	6	13	107	1	199
Økonom	15	1	30	3	4	7	82	0	143
Samf. Adm.	87	13	128	33	69	64	502	1	896
Cand. Merc.	91	21	231	50	76	57	590	2	1.118
HA	37	2	52	14	29	23	106	2	265
HD	10	2	23	10	6	16	90	0	157
Kom m. og Sprog	24	3	40	11	21	24	164	2	290
Bygningskonst.	27	9	79	10	14	17	77	1	236
Cand. IT.	43	4	62	16	18	11	129	0	283
Bac. Samf.	3	1	15	5	8	4	44	0	80
Bac. Hum.	34	11	116	13	36	21	219	0	450
Bac. Nat.	28	8	57	17	21	13	145	0	289
Andre	60	13	151	36	57	82	715	6	1.121
Total	1.102	219	2.516	510	981	772	6.266	22	12.396
Ingeniører i alt	134	32	222	83	115	83	549	0	1.218
Magistre i alt	299	67	808	139	334	218	1.600	6	3.472
DJØFere i alt	250	40	484	105	184	164	1.387	6	2.621

Tabel B – Bruttoledighedsprocent i fuldtidspersoner fordelt på regioner

	Nord- Jylland	Vest- Jylland	Øst- Jylland	Syd- Jylland	Fyn	Sjælland	Hoved- staden	Bornholm	Hele Landet
Civ. Ing.	2,6	1,5	1,9	1,4	3,1	1,2	1,8	-	1,9
Diplom Ing.	1,4	1,0	1,8	1,3	1,8	1,3	1,7	-	1,6
Cand.Scient.Tech.	6,0	2,2	5,0	3,4	5,0	3,5	4,3	-	4,4
MA. Hum.	6,7	4,4	6,7	4,5	6,7	4,4	4,9	1,8	5,4
MA. Nat.	1,8	1,6	2,3	1,7	3,0	2,3	2,2	2,3	2,2
MA. Ph.d.	3,9	-	1,5	1,4	4,1	1,0	2,3	10,6	2,1
MA. Samf.	11,3	2,8	9,3	5,4	12,0	5,4	6,8	6,7	7,4
Øvrige Mag.	5,8	2,4	7,0	3,1	6,3	3,5	6,4	6,2	5,9
Jordbrugsakad.	0,7	0,4	1,9	1,1	2,1	2,4	2,5	-	2,0
Mejeriing.	-	-	4,4	-	-	2,4	3,5	-	2,7
Levn.m.kand.	-	-	10,8	-	4,9	1,5	3,9	-	3,9
Dyrlæge	-	-	-	0,4	-	0,8	1,4	-	0,8
Farmaceut	2,6	2,4	4,6	1,4	3,5	1,0	2,0	-	2,1
Læge	1,0	1,0	1,5	0,6	2,5	0,9	1,9	-	1,6
Tandlæge	0,5	-	2,1	1,4	-	0,9	2,4	-	1,8
Arkitekt	3,4	3,0	5,0	1,7	2,5	2,7	4,3	-	4,2
Landinspek.	3,5	-	-	0,6	-	-	0,9	-	1,3
Bibliotekar	3,2	1,5	2,1	0,6	0,4	2,6	2,7	-	2,3
Musikudd.	1,3	2,1	4,3	0,7	1,6	1,3	4,0	-	2,8
Teolog	1,8	0,9	3,8	1,0	2,6	2,3	3,9	-	2,8
Psykolog	5,6	1,2	4,6	1,3	4,7	1,9	3,0	3,4	3,5
Jurist	2,5	0,8	1,7	0,6	0,9	1,1	1,1	1,8	1,2
Økonom	3,1	0,6	2,0	0,7	0,7	1,2	1,4	-	1,5
Samf. Adm.	5,5	2,4	3,7	2,7	4,2	3,0	2,8	2,1	3,1
Cand. Merc.	3,8	2,2	3,0	2,1	3,7	2,3	2,7	4,4	2,8
HA	7,6	0,6	4,3	2,2	6,4	4,0	4,0	14,3	4,1
HD	3,1	1,2	2,8	2,1	2,0	3,1	3,7	-	3,1
Kom m. og Sprog	6,5	1,4	3,2	2,5	4,7	3,8	4,2	9,1	3,9
Bygningskonst.	2,8	1,3	3,3	1,2	1,5	1,3	2,8	3,3	2,4
Cand. IT.	6,9	5,0	5,2	5,8	7,4	4,5	4,1	-	4,9
Bac. Samf.	3,5	2,7	7,3	5,7	9,6	4,0	5,1	-	5,4
Bac. Hum.	7,6	9,5	8,8	6,0	6,2	5,9	7,7	-	7,6
Bac. Nat.	7,5	5,8	6,5	5,7	7,1	4,6	7,2	-	6,6
Andre	4,4	2,0	4,5	2,3	3,8	4,1	4,9	5,7	4,4
Total	4,3	1,9	3,8	2,1	3,8	2,6	3,3	2,6	3,3
Ingeniører i alt	2,3	1,2	1,9	1,3	2,3	1,3	1,8	-	1,7
Magistre i alt	6,3	3,5	5,8	3,8	6,0	3,8	4,5	2,9	4,8
DJØFere i alt	4,4	1,7	2,9	1,9	3,4	2,3	2,4	3,6	2,6

Se sidste del af statistikken for en oversigt over uddannelsesgrupperingernes indhold

Tabel C – Bruttoledighed i fuldtidspersoner fordelt på de store kommuner

	Antal fuldtidspersoner				Ledigheds pct.				Hele landet
	København	Århus	Aalborg	Odense	København	Århus	Aalborg	Odense	
Civ. Ing.	151	64	104	46	2,4	2,6	3,2	3,8	1,9
Diplom Ing.	80	81	14	44	2,5	2,6	1,8	2,4	1,6
Cand.Scient.Tech.	337	130	92	63	5,3	5,9	7,0	6,0	4,4
MA. Hum.	709	436	151	164	5,6	7,7	7,3	7,4	5,4
MA. Nat.	101	59	10	26	3,3	3,3	2,4	3,3	2,2
MA. Ph.d.	22	8	2	5	3,2	1,8	2,9	4,4	2,1
MA. Samf.	203	73	42	19	7,3	10,8	12,2	11,9	7,4
Øvrige Mag.	87	43	12	15	7,1	8,3	6,5	8,0	5,9
Jordbrugsakad.	28	3	1	1	3,8	2,6	2,3	1,8	2,0
Mejeriing.	5	2	0	0	6,6	6,1	-	-	2,7
Levn.m.kand.	10	2	0	0	5,9	9,1	-	-	3,9
Dyrlæge	4	0	0	0	1,3	-	-	-	0,8
Farmaceut	42	14	1	10	3,1	6,1	1,8	4,7	2,1
Læge	74	36	7	34	2,8	1,8	1,1	3,2	1,6
Tandlæge	10	10	0	0	2,9	2,9	-	-	1,8
Arkitekt	117	66	4	1	5,0	5,6	4,4	1,7	4,2
Landinspek.	0	0	6	0	-	-	4,0	-	1,3
Bibliotekar	19	2	6	0	2,6	1,1	3,9	-	2,3
Musikudd.	7	5	0	1	5,1	6,5	-	2,4	2,8
Teolog	15	7	2	2	5,9	4,8	3,3	4,9	2,8
Psykolog	80	76	40	26	3,7	5,6	7,0	6,2	3,5
Jurist	57	34	15	5	1,3	2,1	3,0	1,4	1,2
Økonom	47	23	14	3	1,7	2,6	4,3	0,7	1,5
Samf. Adm.	329	93	71	51	3,2	4,1	6,2	4,8	3,1
Cand. Merc.	353	181	77	60	3,3	3,8	4,6	4,2	2,8
HA	65	35	32	26	5,1	5,1	10,1	9,0	4,1
HD	57	12	9	4	5,4	2,9	5,0	2,9	3,1
Komm. og Sprog	102	25	15	14	5,5	3,4	6,8	5,0	3,9
Bygningskonst.	46	52	22	12	3,7	5,1	4,3	2,4	2,4
Cand. IT.	95	50	36	14	4,9	6,1	7,2	8,5	4,9
Bac. Samf.	30	11	2	5	5,9	8,6	2,8	9,1	5,4
Bac. Hum.	167	101	27	28	8,6	9,7	7,9	6,4	7,6
Bac. Nat.	103	39	24	13	8,9	7,5	8,4	6,0	6,6
Andre	429	104	49	39	5,6	5,4	5,8	4,4	4,4
Total	3.980	1.879	886	732	4,2	4,7	5,2	4,6	3,3
Ingeniører i alt	232	145	117	89	2,4	2,6	3,0	2,9	1,7
Magistre i alt	1.122	619	216	229	5,5	6,8	7,1	6,6	4,8
DJØFere i alt	851	367	209	145	2,9	3,6	5,3	4,1	2,6

Se sidste del af statistikken for en oversigt over uddannelsesgrupperingernes indhold

Afsnit 8 – Om Akademikernes Ledighedsstatistik

Akademikernes ledighedsstatistik bygger på data fra Akademikernes A-kasse, A-kassen for Journalistik, Kommunikation og Sprog (AJKS), Magistrenes A-kasse (MA), Civiløkonomernes A-kasse (CA) samt FTFa.

Disse a-kasser afleverer månedligt data til Akademikernes ledighedsstatistik. Der er tidsmæssig overensstemmelse mellem Akademikernes ledighedsstatistik og den officielle månedlige ledighedsstatistik fra Danmarks Statistik.

Frem til og med juli 2017 har perioden fulgt dagpengeperioden med ugebaseret udbetaling, der som hovedregel sluttede den næstsidste søndag i den pågældende kalendermåned. Fra juli 2017 og frem følger perioden forsat dagpengeperioden, men med månedsbaseret udbetaling. Landets A-kasser har siden juli 2017 opgjort ledighed i antal fuldtidstimer, frem for antal uger, om måneden. I forbindelse med dagpengereformen i juli 2017 har a-kasserne foretaget mindre justeringer i måden hvorpå de opgør data. Disse ting kombineret kan have skabt et databrud i juli 2017.

Akademikernes ledighedsstatistik er udarbejdet efter de samme principper som den officielle ledighedsstatistik fra Danmarks Statistik. Det vil sige, at den er baseret på dagpengeudbetalinger fra a-kasserne. Derudover er der suppleret med oplysninger om uddannelse, dimissionstidspunkt, alder og bopælskommune.

Ledigheden er stærkt påvirket af et årligt sæsonmønster, som kan gøre det svært at vurdere den underliggende udvikling i ledigheden. Derfor sæsonkorrigeres udvalgte tidsserier i publikationen. Dette gøres ved en statistisk metode, der finder det årlige sæsonmønster og trækker dette ud af tidsserien. Dermed opnås den sæsonkorrigerede tidsserie, som vises i publikationen.

Akademikernes ledighedsstatistik tegner et billede af akademikernes aktuelle ledighedssituation - også regionalt og lokalt. Detaljerede tabeller for hver beskæftigelsesregion og kommune findes på www.akademikerne.dk. Publikationen indeholder i øvrigt tabeller og figurer, der belyser udviklingen siden januar 1996.

I tilknytning hertil skal bemærkes, at indplaceringen af personer i uddannelseskategorierne følger direkte fra uddannelsesoplysningerne om hvert enkelt forsikret medlem. Det betyder at vores afgrænsning af fx ingeniører, magistre og Djøf'ere kan variere i forhold til a-kassernes afgrænsning. Desuden er det ikke muligt at sammenligne alle uddannelsesgrupperne tilbage i tid, idet der med mellemrum er sket enkelte justeringer af uddannelsesgrupperne.

Oversigt over uddannelsesgrupperingernes indhold

	Indhold
Civ. Ing.	Civilingeniører og levnedsmiddelingenører
Diplom Ing.	Diplomingeniører, akademiingeniører og teknikumingeniører
Cand.Scient.Tech.	Kandidater indenfor det tekniske naturvidenskabelige område (Ny kategori oprettet i januar 2015)
MA.Hum.	Kandidatretninger indenfor det humanistiske område
MA.Nat	Kandidatretninger indenfor biologi, geologi, geografi og legemsøvelser, matematik, datalogi, fysik, kemi og biokemi
MA.Ph.d.	Medlemmer af Magistrenes A-kasse med en Ph.d.-grad
Mag.Samf.	Kandidatretninger indenfor kultursociologi, antropologi, samfundsfag og aktuarer
Øvrige Mag.	Medlemmer af Magistrenes Arbejdsløshedskasse, som ikke kan placeres under de andre magisterkategorier
Jordbrugsakad.	Bachelor og kandidater uddannet fra KULIFE (tidligere KVL) - Cand.agro., cand.silv., cand.hort., cand.hort.arch., cand.oecon.agro., cand.scient., cand.scient.oecon. med mange forskellige tillægstitler inden for de nævnte kandidat titler.
Mejeriing.	Cand.lact.
Levn.m.kand.	Levnedsmiddelkandidater (tidligere bromatologer)
Dyrlæge	Cand.med.vet.
Farmaceut	Cand. pharm., cand. scient lægemiddelvidenskab, cand. scient medicinalkemi, cand. scient medicinalbiologi, cand. scient molekylær medicin, humanbiologer, Ph.d. farmaceuter
Læge	Cand.med.
Tandlæge	Cand.odont.
Arkitekt	Cand.arch.
Landinspek.	Cand.geom.
Bibliotekar	Bibliotekar D.B. og cand.scient.bibl.
Musikudd.	Musikuddannede kandidater
Teolog	Cand.teol.
Psykolog	Cand.psych.
Jurist	Cand.jur.
Økonom	Cand.oecon., cand.polit. og cand.scient.oecon.
Samf.Adm.	Cand.scient.pol., cand.rer.soc., cand.tech.soc., cand. scient.adm., cand.adm.pol., cand.negot., cand.comm., kand.-samf. og cand.-scient.soc.
Cand.Merc.	Alle retninger indenfor cand.merc-uddannelserne.
HA	Alle retninger indenfor HA-uddannelserne
HD	Alle retninger indenfor HD-uddannelserne
Komm. og sprog	Alle medlemmer af arbejdsløsheds kassen for Journalistisk, Kommunikation og Sprog bortset fra journalisterne.
Bygningskonst.	Bygningskonstruktør
Cand.IT	Cand.IT
Bac.Samf.	Bacheloruddannelse indenfor det samfundsvidenskabelige område
Bac.Hum.	Bacheloruddannelse indenfor det humanistiske område
Bac.Nat.	Bacheloruddannelse indenfor det naturvidenskabelige område
Andre	Kiropraktorer og medlemmer af AAK, CA og IAK som ikke kan placeres indenfor en af de øvrige uddannelseskategorier. Cand.design, ph.d. i arkitektur og design samt master of architecture and design indgår også her