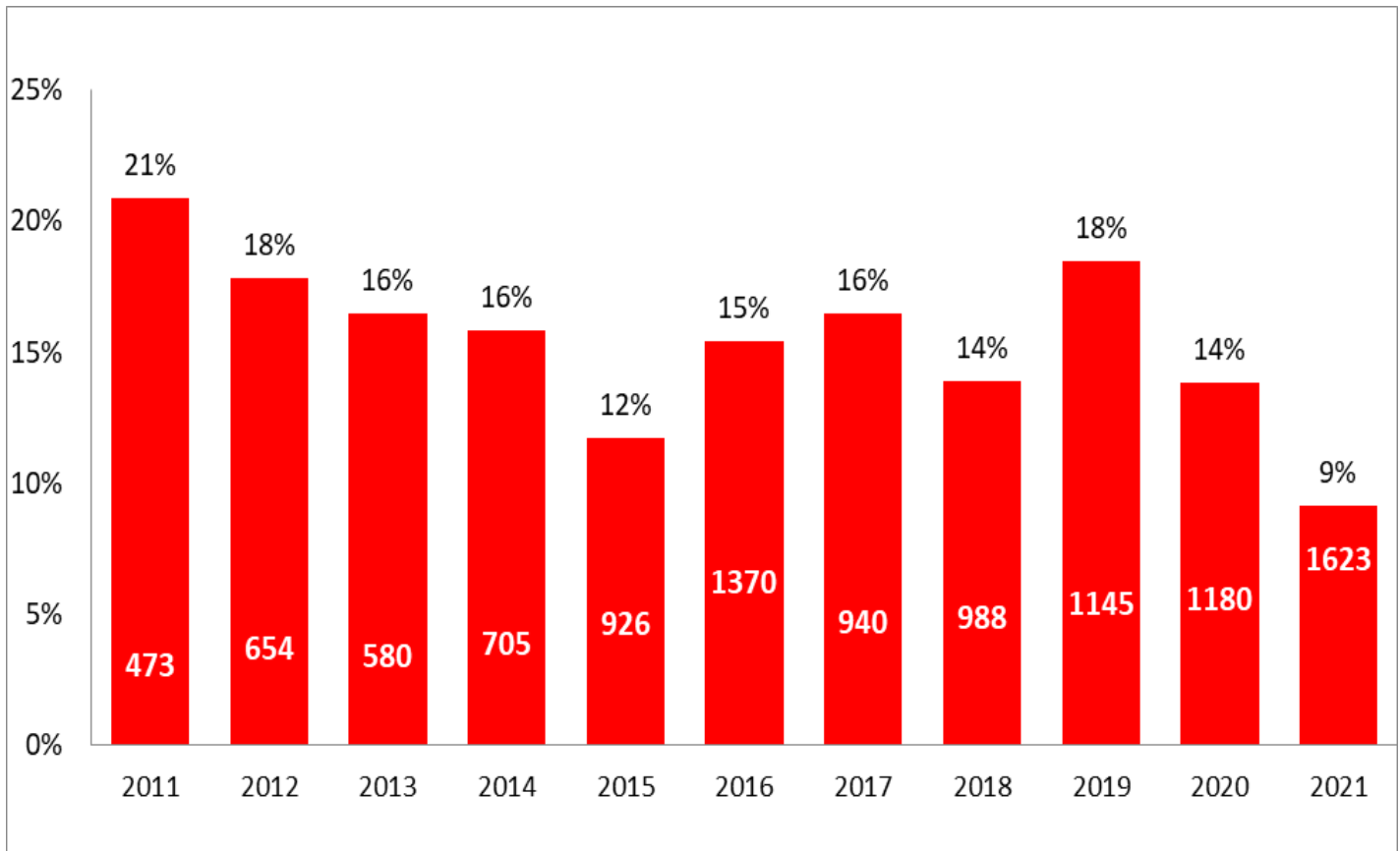


Ledighedsstatistik, juli 2022

Laveste ledighed blandt juli-dimittender akademikere et år efter dimission



Ledigheden blandt akademikere, som dimitterede i juli 2021 ligger på 9 procent 12 måneder efter dimission, dvs. i juli 2022. Figuren viser ledighedsprocenten ét år efter dimission for juli-dimittender de sidste 10 år. Ledighedsniveau i juli 2021 er således det laveste de sidste 10 år, og 5 procentpoint lavere i forhold til juli dimittenderne fra 2020.

Det rekordlave ledighedsniveau for juli-dimittenderne i 2021 er målt på trods af, at flere dimitterede i juli 2021 end de tidligere år. Således dimitterede 1.623 personer i juli 2022.

Forside, metode og dataudtræk:

Analysestudent
Hersh Palani
hepa@ac.dk
20702122

Indholdsfortegnelse

Nøgletalstabel	2
Afsnit 1- Forsikrede medlemmer	3
Tabel 1 – Forsikrede medlemmer	4
Afsnit 2 – Bruttoledighed i berørte personer og fuldtidspersoner	5
Tabel 2 – Bruttoledighed i berørte personer og fuldtidspersoner.....	6
Afsnit 3 – Bruttoledige fuldtidspersoner i procent af forsikrede	7
Tabel 3 – Bruttoledighed i berørte personer og fuldtidspersoner i procent af antal forsikrede.....	8
Afsnit 4 – Bruttoledighed i fuldtidspersoner fordelt på alder	9
Tabel 4.1 – Bruttoledighed i fuldtidspersoner fordelt på alder	10
Tabel 4.2 – Bruttoledighedsprocent i fuldtidspersoner fordelt på alder	11
Afsnit 5 - Dimittendledighed og ledighed efter kandidatalder	12
Tabel 5.1 – Bruttoledighed i fuldtidspersoner fordelt på kandidatalder	13
Tabel 5.2 – Bruttoledighedsprocent i fuldtidspersoner fordelt efter kandidatalder.....	14
Tabel 5.3 - Bruttoledighed i fuldtidspersoner fordelt på kandidatalder (0-2 år).....	15
Tabel 5.4 - Bruttoledighedsprocent i fuldtidspersoner fordelt efter kandidatalder (0-2 år).....	16
Afsnit 6 – Sommerdimittenders bruttoledighed i fuldtidspersoner	17
Afsnit 7 – Regionstabeller	21
Tabel A – Bruttoledighed i fuldtidspersoner fordelt på regioner	21
Tabel B – Bruttoledighedsprocent i fuldtidspersoner fordelt på regioner	22
Tabel C – Bruttoledighed i fuldtidspersoner fordelt på de store kommuner	23
Afsnit 8 – Om Akademikernes Ledighedsstatistik	24

Nøgletalstabel

Nøgletal 1: Ledighed (sæsonkorrigeret)

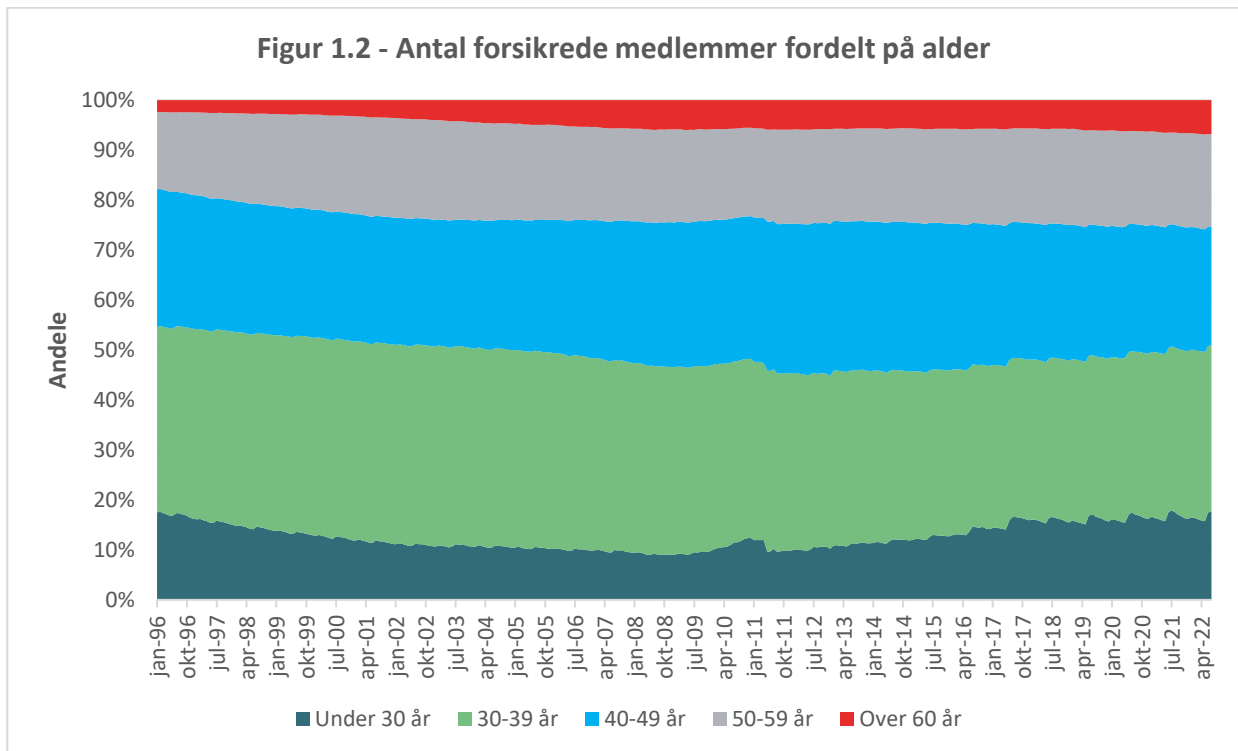
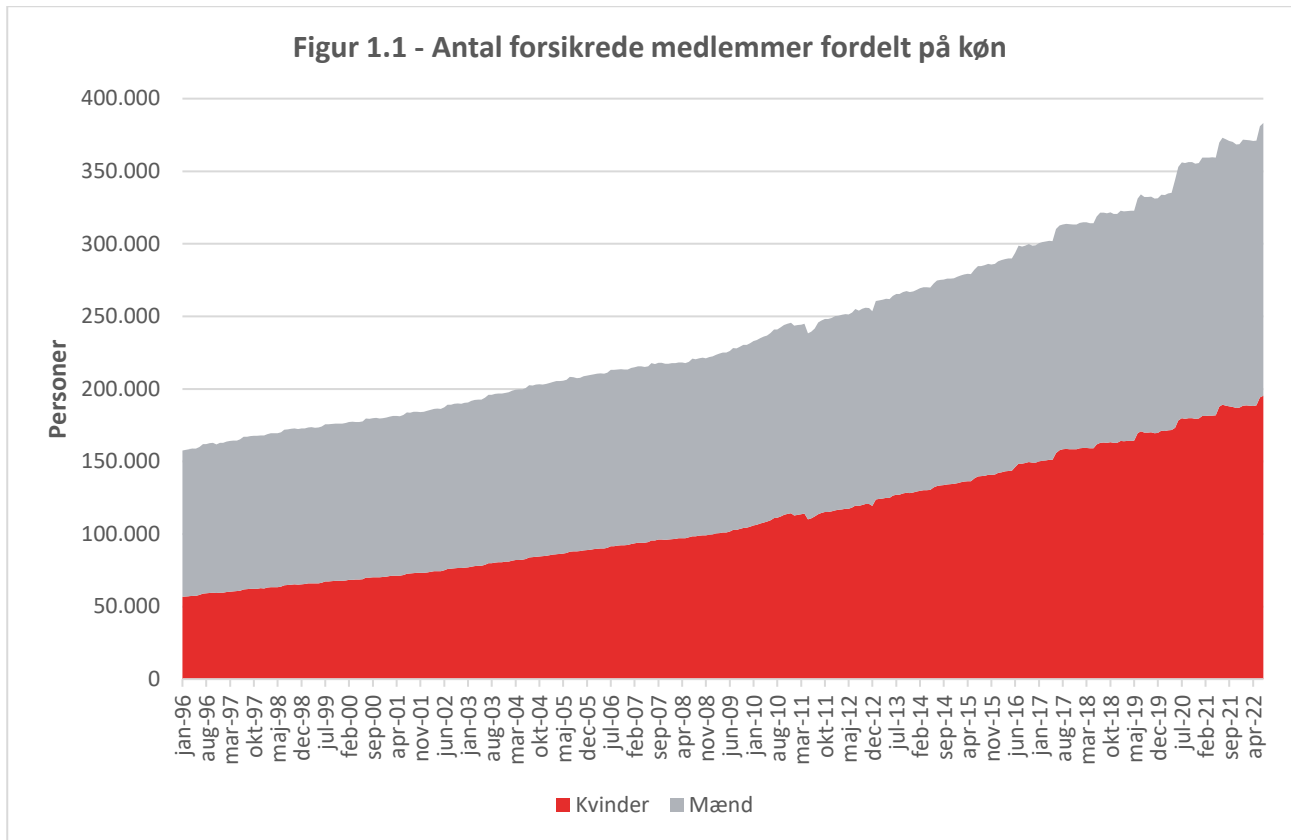
	Seneste udvikling								Årlig udvikling			
	Fuldtidspersoner				Ledigheds pct.				Fuldtidspersoner		Ledigheds pct.	
	2022	2022	2022	2022	2022	2022	2022	2022	2021	2022	2021	2022
	Apr	Maj	Juni	Juli	Apr	Maj	Juni	Juli	Juli	Juli	Juli	Juli
Bruttoledighed	13.397	12.866	12.592	14.695	3,6	3,4	3,3	3,9	18.660	14.695	5,1	3,9
Fordelt på kandidatalder												
Kandidatalder												
- op til 1 år	4.139	3.901	4.323	5.425	18,9	15,5	19,0	24,3	6.491	5.425	27,4	24,3
- mellem 1 - 2 år	1.748	1.622	1.613	1.634	8,5	7,9	7,8	7,9	2.170	1.634	11,4	7,9
- øvrige	6.732	6.381	5.932	6.724	2,3	2,2	2,0	2,3	8.991	6.724	3,1	2,3
Fordelt på akademiske hovedgrupper												
DJØFere	2.809	2.683	2.648	3.066	2,8	2,7	2,6	3,0	3.890	3.066	3,9	3,0
- kandidatalder op til 1 år	803	739	938	1.239	14,2	12,8	16,8	23,0	1.462	1.239	25,3	23,0
- øvrige	1.772	1.668	1.541	1.624	2,2	2,0	1,8	2,0	2.200	1.624	2,8	2,0
Magistre	3.864	3.650	3.582	4.118	5,5	5,1	5,0	5,8	5.485	4.118	7,9	5,8
- kandidatalder op til 1 år	1.023	923	994	1.223	27,2	23,1	25,5	32,1	1.584	1.223	39,5	32,1
- øvrige	2.736	2.586	2.474	2.677	4,4	4,1	3,9	4,2	3.621	2.677	5,9	4,2
Ingeniører	1.329	1.264	1.212	1.448	1,9	1,8	1,7	2,1	1.964	1.448	2,9	2,1
- kandidatalder op til 1 år	519	480	527	627	16,0	14,4	16,5	21,1	769	627	24,4	21,1
- øvrige	793	725	675	741	1,2	1,1	1,0	1,2	1.132	741	1,8	1,2

Nøgletal 2: Ledighed (ikke sæsonkorrigeret)

	Seneste udvikling								Årlig udvikling			
	Fuldtidspersoner				Ledigheds pct.				Fuldtidspersoner		Ledigheds pct.	
	2022	2022	2022	2022	2022	2022	2022	2022	2021	2022	2021	2022
	Apr	Maj	Juni	Juli	Apr	Maj	Juni	Juli	Juli	Juli	Juli	Juli
Bruttoledighed	12.596	11.559	12.396	16.437	3,4	3,1	3,3	4,3	20.813	16.437	5,6	4,3
Fordelt på kandidatalder												
Kandidatalder												
- op til 1 år	3.667	3.123	3.537	7.414	16,9	14,3	15,4	30,1	8.817	7.414	33,7	30,1
- mellem 1 - 2 år	1.614	1.468	1.777	1.858	8,1	7,4	8,3	8,6	2.451	1.858	12,3	8,6
- øvrige	6.542	6.226	6.342	6.349	2,2	2,1	2,1	2,1	8.470	6.349	2,9	2,1
Fordelt på akademiske hovedgrupper												
DJØFere	2.508	2.329	2.621	3.749	2,5	2,4	2,6	3,7	4.716	3.749	4,7	3,7
- kandidatalder op til 1 år	633	547	803	1.950	11,6	10,2	14,6	32,5	2.279	1.950	35,3	32,5
- øvrige	1.669	1.593	1.635	1.593	2,1	2,0	1,9	1,9	2.155	1.593	2,7	1,9
Magistre	3.736	3.417	3.472	4.327	5,3	4,9	4,8	6,0	5.746	4.327	8,2	6,0
- kandidatalder op til 1 år	953	822	743	1.458	26,2	21,4	19,0	36,3	1.876	1.458	44,4	36,3
- øvrige	2.663	2.479	2.605	2.716	4,3	4,0	4,1	4,3	3.653	2.716	5,9	4,3
Ingeniører	1.292	1.167	1.218	1.639	1,9	1,7	1,7	2,3	2.216	1.639	3,2	2,3
- kandidatalder op til 1 år	497	403	453	892	15,5	12,7	15,0	27,7	1.082	892	32,0	27,7
- øvrige	760	730	734	709	1,2	1,1	1,1	1,1	1.082	709	1,7	1,1

Afsnit 1- Forsikrede medlemmer

Der er nu 383.240 forsikrede akademikere, hvoraf andelen af kvinder og mænd er ligeligt fordelt.



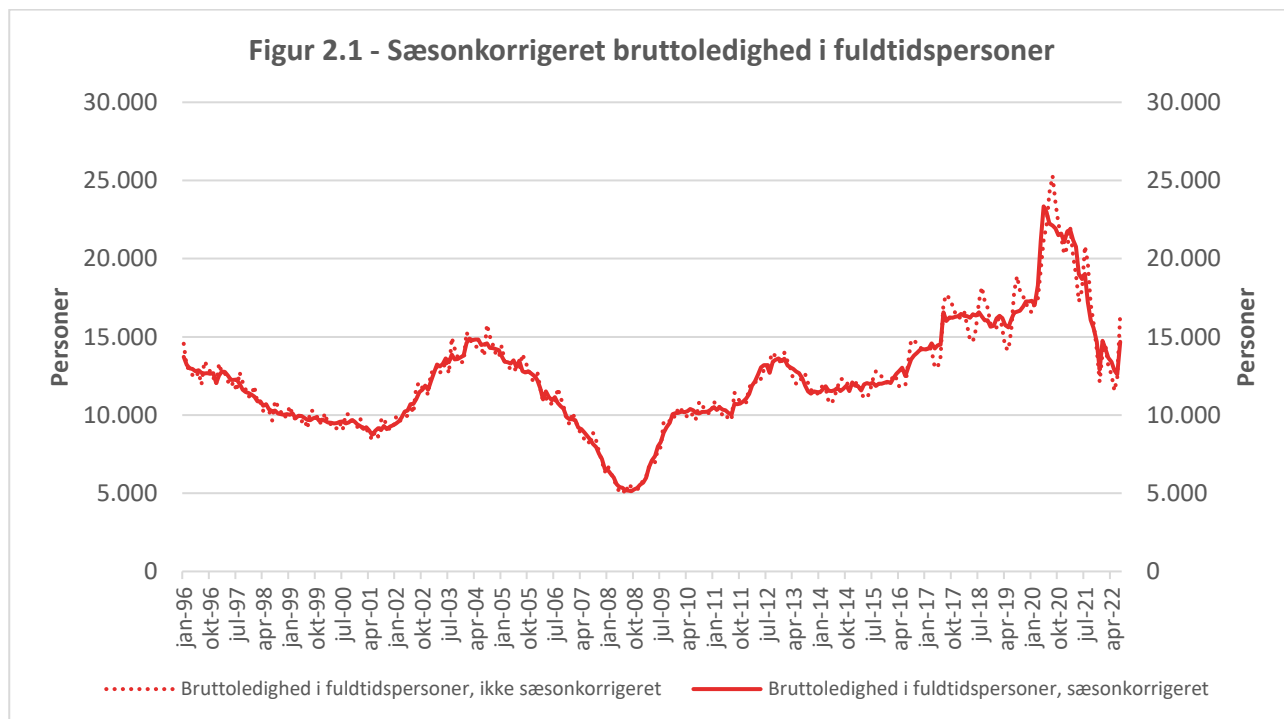
Tabel 1 – Forsikrede medlemmer

	Mænd		Kvinder		I alt	
	2021	2022	2021	2022	2021	2022
Civ. Ing.	25.202	25.961	9.135	9.634	34.337	35.595
Diplom Ing.	28.017	28.013	6.604	6.761	34.621	34.774
Cand.Scient.Tech.	11.325	12.049	9.364	10.062	20.689	22.111
MA. Hum.	13.483	13.580	29.665	30.220	43.148	43.800
MA. Nat.	7.690	7.634	7.285	7.362	14.975	14.996
MA. Ph.d.	1.391	1.403	1.138	1.157	2.529	2.560
MA. Samf.	1.583	1.738	4.352	4.899	5.935	6.637
Øvrige Mag.	1.255	1.345	2.347	2.681	3.602	4.026
Jordbrugsakad.	1.881	1.840	2.056	2.059	3.937	3.899
Mejeriing.	190	190	184	193	374	383
Levn.m.kand.	73	77	387	407	460	484
Dyrlæge	449	435	2.021	2.090	2.470	2.525
Farmaceut	1.476	1.505	4.112	4.276	5.588	5.781
Læge	3.868	3.876	8.774	8.976	12.642	12.852
Tandlæge	311	320	1.802	1.784	2.113	2.104
Arkitekt	2.814	2.757	3.419	3.452	6.233	6.209
Landinspek.	599	597	262	267	861	864
Bibliotekar	874	844	2.483	2.397	3.357	3.241
Musikudd.	392	376	519	499	911	875
Teolog	665	651	1.074	1.053	1.739	1.704
Psykolog	1.549	1.570	7.046	7.276	8.595	8.846
Jurist	5.432	5.516	10.935	11.163	16.367	16.679
Økonom	5.808	5.860	3.797	3.889	9.605	9.749
Samf. Adm.	11.469	11.656	16.922	17.399	28.391	29.055
Cand. Merc.	19.979	20.532	19.130	20.004	39.109	40.536
HA	3.428	3.435	2.954	3.084	6.382	6.519
HD	2.886	2.741	2.410	2.368	5.296	5.109
Komm. og Sprog	1.117	1.085	6.431	6.300	7.548	7.385
Bygningskonst.	8.155	8.505	1.426	1.575	9.581	10.080
Cand. IT.	2.871	3.123	2.527	2.796	5.398	5.919
Bac. Samf.	782	752	887	908	1.669	1.660
Bac. Hum.	2.068	2.120	3.635	3.715	5.703	5.835
Bac. Nat.	2.653	2.981	1.492	1.640	4.145	4.621
Andre	12.228	12.856	12.478	12.971	24.706	25.827
Total	183.963	187.923	189.053	195.317	373.016	383.240
Ingeniører i alt	53.219	53.974	15.739	16.395	68.958	70.369
Magistre i alt	25.402	25.700	44.787	46.319	70.189	72.019
DJØFere i alt	46.116	46.999	53.738	55.539	99.854	102.538

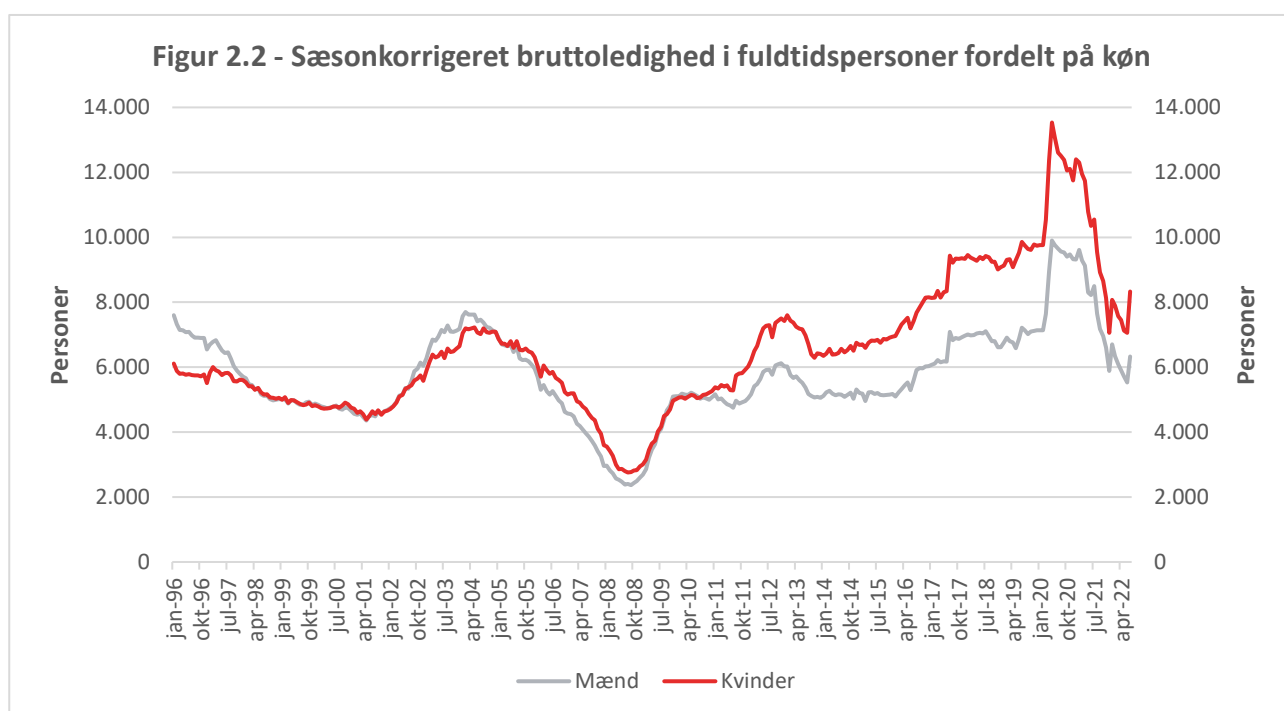
Se sidste del af statistikken for en oversigt over uddannelsesgrupperingernes indhold

Afsnit 2 – Bruttoledighed i berørte personer og fuldtidspersoner

Blandt akademikere var der i denne måned 14.695 bruttoledige fuldtidspersoner, hvilket er 4.334 færre sammenlignet med samme måned sidste år. Sammenlignet med sidste måned er der tale om en stigning på 2.103 personer.



Blandt mænd er bruttoledigheden i fuldtidspersoner faldet med 2.171 personer sammenlignet med samme måned sidste år. Kvindernes ledighed er faldet med 2.217 personer.



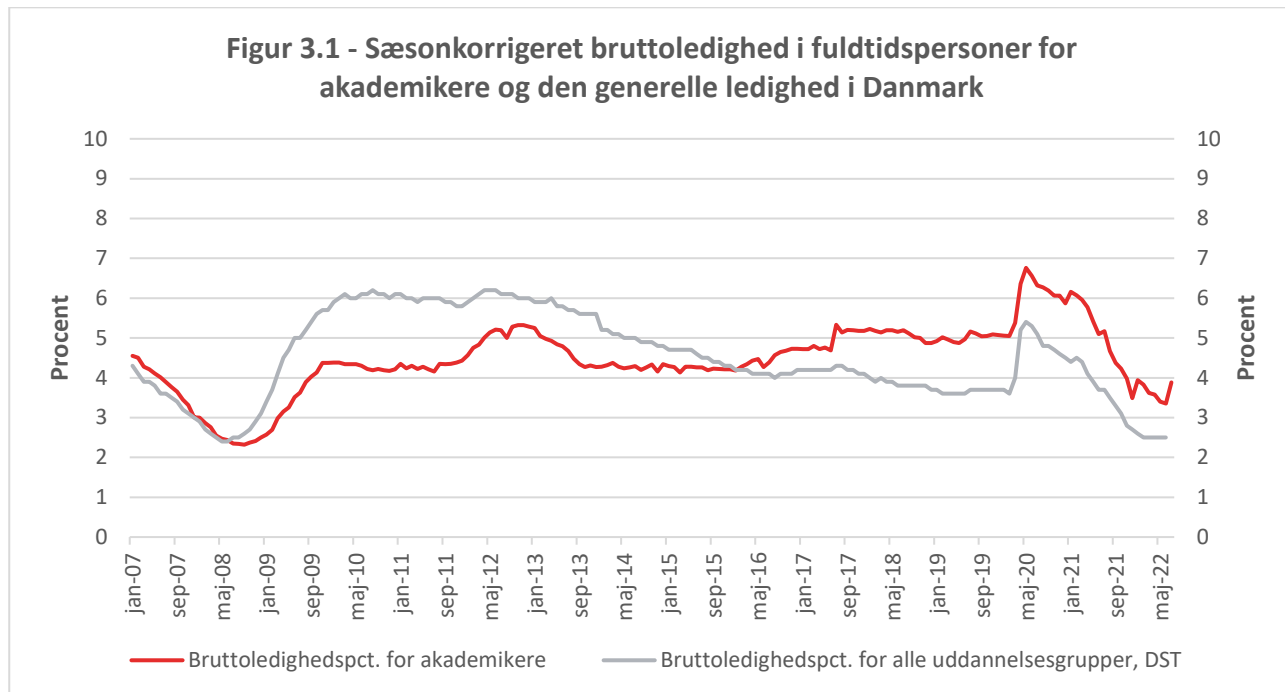
Tabel 2 – Bruttoledighed i berørte personer og fuldtidspersoner

	Mænd		Kvinder		I alt	
	Ledigheds-berørte	Fuldtids-personer	Ledigheds-berørte	Fuldtids-personer	Ledigheds-berørte	Fuldtids-personer
Civ. Ing.	874	706	420	343	1.294	1.049
Diplom Ing.	546	433	201	157	747	590
Cand.Scient.Tech.	858	707	772	595	1.630	1.303
MA. Hum.	1.185	934	2.564	1.914	3.749	2.848
MA. Nat.	283	223	292	217	575	440
MA. Ph.d.	37	28	38	30	75	58
MA. Samf.	225	180	614	468	839	648
Øvrige Mag.	119	100	293	232	412	332
Jordbrugsakad.	47	38	69	49	116	88
Mejeriing.	8	7	8	6	16	13
Levn.m.kand.	5	5	21	18	26	22
Dyrlæge	7	4	28	21	35	25
Farmaceut	69	55	155	119	224	175
Læge	187	148	408	306	595	454
Tandlæge	20	15	85	63	105	78
Arkitekt	154	120	231	173	385	293
Landinspek.	16	11	12	9	28	21
Bibliotekar	31	23	70	49	101	72
Musikudd.	12	10	24	13	36	23
Teolog	30	22	35	23	65	45
Psykolog	92	74	465	358	557	432
Jurist	168	129	275	212	443	341
Økonom	165	129	104	79	269	208
Samf. Adm.	545	445	883	675	1.428	1.119
Cand. Merc.	1.069	857	1.085	840	2.154	1.698
HA	265	207	226	175	491	383
HD	107	86	102	79	209	165
Komm. og Sprog	78	64	335	244	413	308
Bygningskonst.	314	258	110	85	424	343
Cand. IT.	255	211	300	243	555	454
Bac. Samf.	37	30	95	72	132	101
Bac. Hum.	283	220	528	403	811	623
Bac. Nat.	279	222	237	186	516	408
Andre	688	542	986	734	1.674	1.276
Total	9.058	7.247	12.071	9.190	21.129	16.437
Ingeniører i alt	1.420	1.138	621	500	2.041	1.639
Magistre i alt	1.849	1.466	3.801	2.861	5.650	4.327
DJØF'ere i alt	2.212	1.768	2.573	1.981	4.785	3.749

Se sidste del af statistikken for en oversigt over uddannelsesgrupperingernes indhold

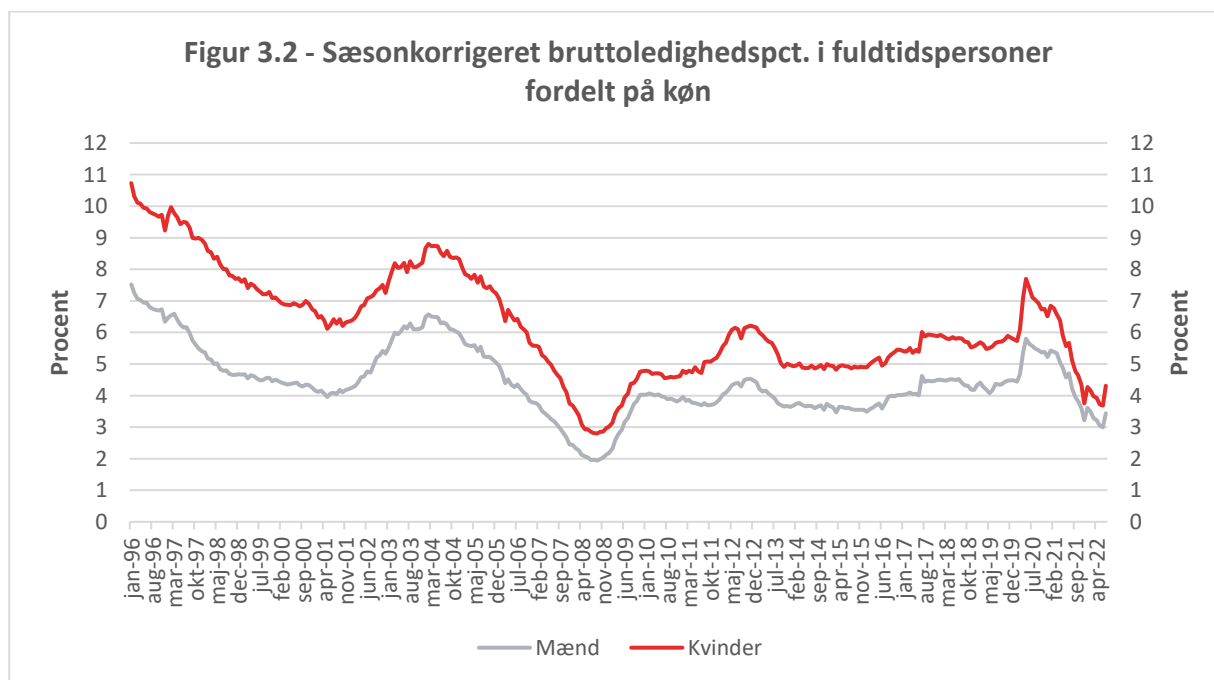
Afsnit 3 – Bruttoledige fuldtidspersoner i procent af forsikrede

Den sæsonkorrigerede bruttoledighedsprocent i fuldtidspersoner var i denne måned på 3,9 pct., hvilket er 1,3 procentpoint lavere end samme måned sidste år.



Kilde: Danmarks Statistik, Tabel AUS07 (udtræk d. 26/08-22).

I denne måned var bruttoledighedsprocenten i fuldtidspersoner for mænd og kvinder hhv. 3,4 pct. og 4,3 pct. Dette er 1,3 og 1,4 procentpoint lavere for henholdsvis mænd og kvinder, sammenlignet med samme måned sidste år.



Tabel 3 – Bruttoledighed i berørte personer og fuldtidspersoner i procent af antal forsikrede

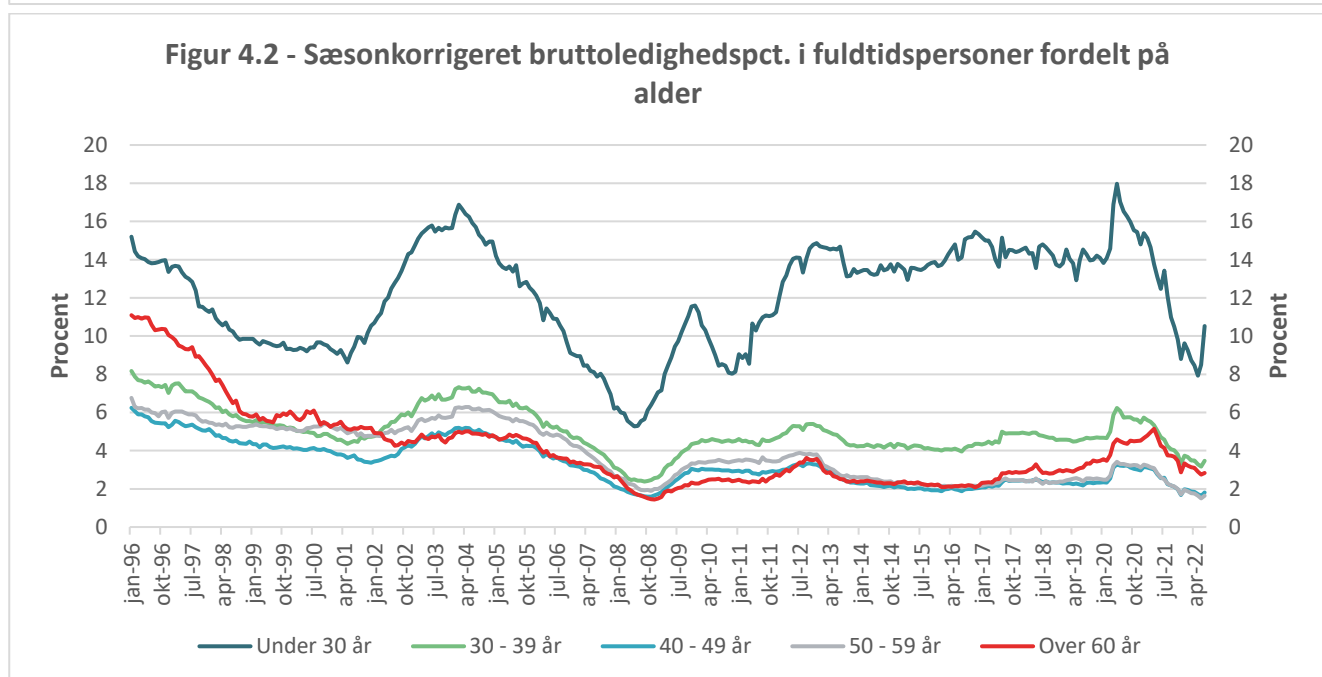
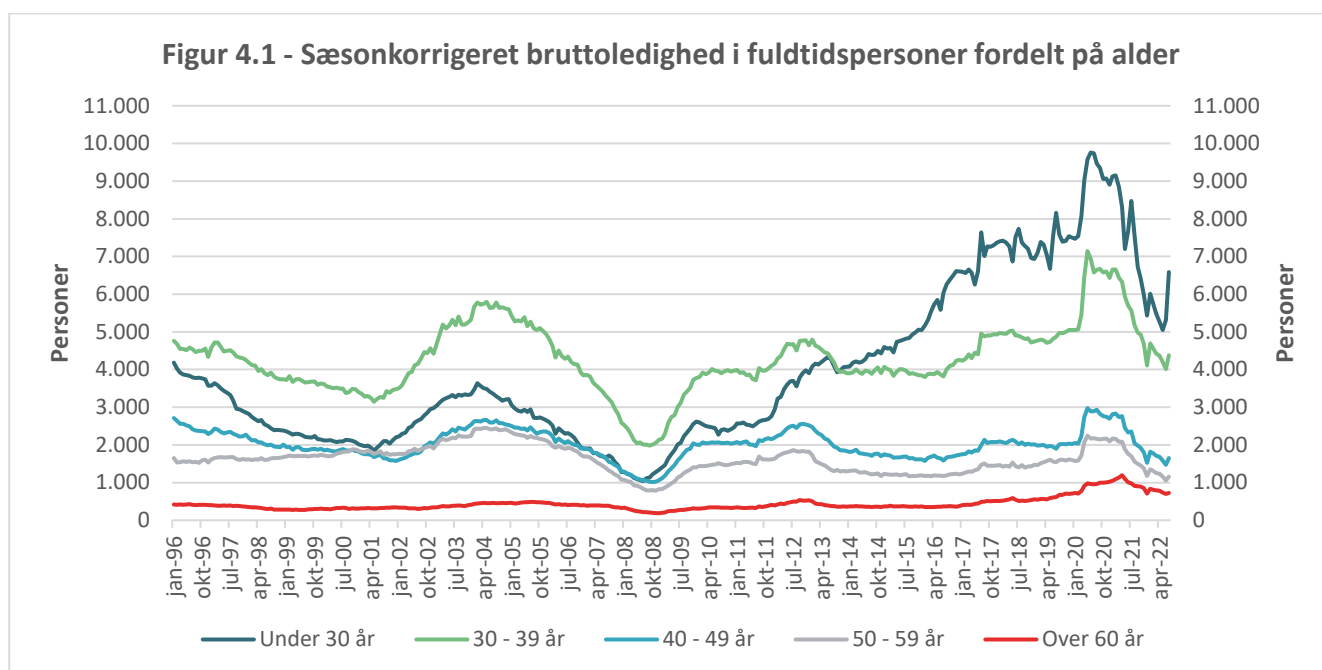
	Mænd		Kvinder		I alt	
	Ledigheds-berørte	Fuldtids-personer	Ledigheds-berørte	Fuldtids-personer	Ledigheds-berørte	Fuldtids-personer
Civ. Ing.	3,4	2,7	4,4	3,6	3,6	2,9
Diplom Ing.	1,9	1,5	3,0	2,3	2,1	1,7
Cand.Scient.Tech.	7,1	5,9	7,7	5,9	7,4	5,9
MA. Hum.	8,7	6,9	8,5	6,3	8,6	6,5
MA. Nat.	3,7	2,9	4,0	3,0	3,8	2,9
MA. Ph.d.	2,6	2,0	3,3	2,6	2,9	2,3
MA. Samf.	12,9	10,4	12,5	9,6	12,6	9,8
Øvrige Mag.	8,8	7,5	10,9	8,6	10,2	8,2
Jordbrugsakad.	2,6	2,1	3,4	2,4	3,0	2,3
Mejeriing.	4,2	3,8	4,1	2,9	4,2	3,3
Levn.m.kand.	6,5	6,0	5,2	4,4	5,4	4,6
Dyrlæge	1,6	0,9	1,3	1,0	1,4	1,0
Farmaceut	4,6	3,7	3,6	2,8	3,9	3,0
Læge	4,8	3,8	4,5	3,4	4,6	3,5
Tandlæge	6,3	4,8	4,8	3,5	5,0	3,7
Arkitekt	5,6	4,4	6,7	5,0	6,2	4,7
Landinspek.	2,7	1,9	4,5	3,5	3,2	2,4
Bibliotekar	3,7	2,7	2,9	2,0	3,1	2,2
Musikudd.	3,2	2,7	4,8	2,6	4,1	2,6
Teolog	4,6	3,4	3,3	2,2	3,8	2,7
Psykolog	5,9	4,7	6,4	4,9	6,3	4,9
Jurist	3,0	2,3	2,5	1,9	2,7	2,0
Økonom	2,8	2,2	2,7	2,0	2,8	2,1
Samf. Adm.	4,7	3,8	5,1	3,9	4,9	3,9
Cand. Merc.	5,2	4,2	5,4	4,2	5,3	4,2
HA	7,7	6,0	7,3	5,7	7,5	5,9
HD	3,9	3,1	4,3	3,3	4,1	3,2
Komm. og Sprog	7,2	5,9	5,3	3,9	5,6	4,2
Bygningskonst.	3,7	3,0	7,0	5,4	4,2	3,4
Cand. IT.	8,2	6,8	10,7	8,7	9,4	7,7
Bac. Samf.	4,9	4,0	10,5	7,9	8,0	6,1
Bac. Hum.	13,3	10,4	14,2	10,8	13,9	10,7
Bac. Nat.	9,4	7,4	14,5	11,4	11,2	8,8
Andre	5,4	4,2	7,6	5,7	6,5	4,9
Total	4,8	3,9	6,2	4,7	5,5	4,3
Ingeniører i alt	2,6	2,1	3,8	3,1	2,9	2,3
Magistre i alt	7,2	5,7	8,2	6,2	7,8	6,0
DJØF'ere i alt	4,7	3,8	4,6	3,6	4,7	3,7

Se sidste del af statistikken for en oversigt over uddannelsesgrupperingernes indhold

Afsnit 4 – Bruttoledighed i fuldtidspersoner fordelt på alder

Bruttoledighedsprocenten i fuldtidspersoner for personer under 30 år er 2,9 procentpoint lavere end samme måned sidste år. Sammenlignes med seneste måned er bruttoledighedsprocenten steget med 2,0 procentpoint for samme aldersgruppe.

Sammenlignet med samme måned sidste år er bruttoledighedsprocenten for de 30-39-årige steget med 1,1 procentpoint, mens den er faldet 0,8 og 0,9 procentpoint for henholdsvis de 40-49-årige og de 50-59 årige. For personer ældre end 60 år er bruttoledighedsprocenten faldet med 1,3 procentpoint sammenlignet med samme måned sidste år.



Tabel 4.1 – Bruttoledighed i fuldtidspersoner fordelt på alder

	Under 30 år	30 - 39 år	40 - 49 år	50 - 59 år	Over 60 år	I alt
Civ. Ing.	739	177	54	49	30	1.049
Diplom Ing.	226	121	57	103	83	590
Cand.Scient.Tech.	793	418	67	19	5	1.303
MA. Hum.	1.124	1.079	363	189	93	2.848
MA. Nat.	199	120	53	38	30	440
MA. Ph.d.	1	21	14	13	9	58
MA. Samf.	379	209	37	20	4	648
Øvrige Mag.	188	86	24	23	11	332
Jordbrugsakad.	29	25	12	8	13	88
Mejeriing.	6	3	0	2	2	13
Levn.m.kand.	5	15	2	0	1	22
Dyrlæge	14	6	4	0	1	25
Farmaceut	115	37	4	11	7	175
Læge	351	89	8	4	1	454
Tandlæge	60	9	5	1	3	78
Arkitekt	112	95	29	32	26	293
Landinspek.	17	2	1	1	0	21
Bibliotekar	11	16	23	17	4	72
Musikudd.	5	6	3	5	4	23
Teolog	6	19	9	8	4	45
Psykolog	243	132	31	16	9	432
Jurist	205	62	32	23	19	341
Økonom	131	32	16	18	10	208
Samf. Adm.	510	367	132	80	30	1.119
Cand. Merc.	1.138	334	99	83	44	1.698
HA	262	53	13	21	34	383
HD	51	53	9	26	27	165
Komm. og Sprog	107	89	46	42	25	308
Bygningskonst.	193	103	29	14	5	343
Cand. IT.	293	120	34	6	1	454
Bac. Samf.	57	20	9	11	4	101
Bac. Hum.	448	99	39	23	14	623
Bac. Nat.	314	69	17	6	2	408
Andre	471	365	196	137	108	1.276
Total	8.803	4.451	1.472	1.047	663	16.437
Ingeniører i alt	964	298	112	152	114	1.639
Magistre i alt	1.890	1.515	492	283	147	4.327
DJØFere i alt	2.247	849	291	226	136	3.749

Se sidste del af statistikken for en oversigt over uddannelsesgrupperingernes indhold

Tabel 4.2 – Bruttoledighedsprocent i fuldtidspersoner fordelt på alder

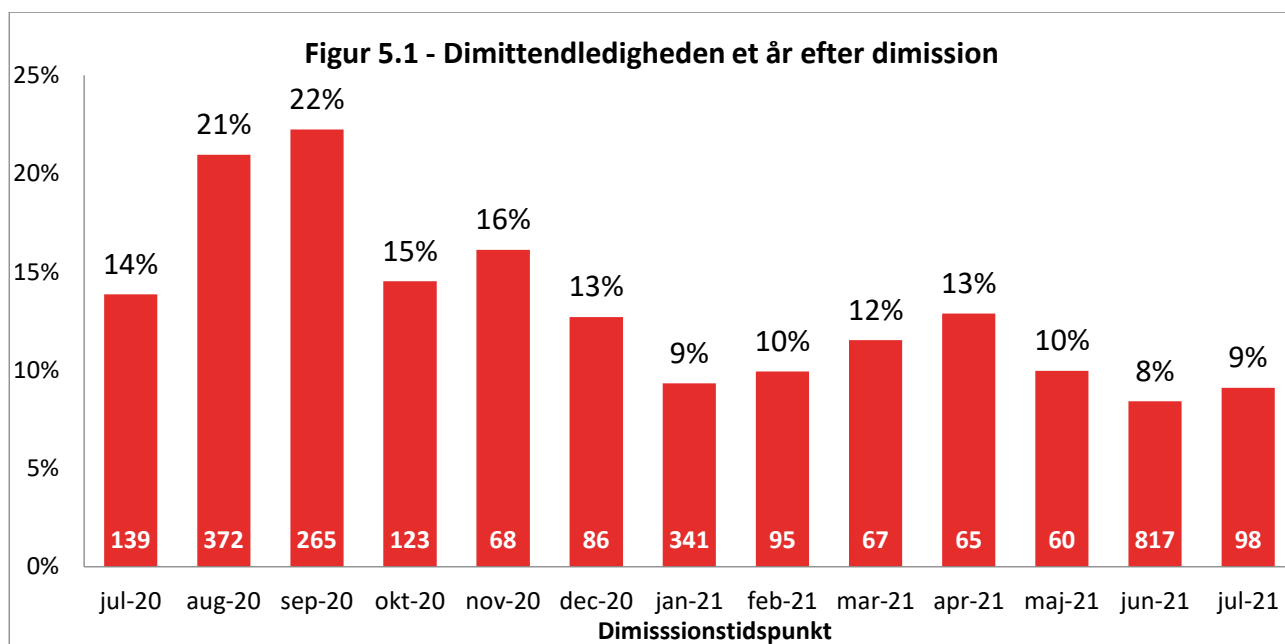
	Under 30 år	30 - 39 år	40 - 49 år	50 - 59 år	Over 60 år	I alt
Civ. Ing.	11,0	1,6	0,7	0,7	1,3	2,9
Diplom Ing.	6,4	2,0	0,7	0,8	1,7	1,7
Cand.Scient.Tech.	13,3	3,8	1,9	1,5	2,2	5,9
MA. Hum.	19,9	7,1	2,7	2,8	3,8	6,5
MA. Nat.	15,6	3,7	1,2	0,9	1,7	2,9
MA. Ph.d.	2,5	3,2	1,5	1,9	4,4	2,3
MA. Samf.	20,3	6,2	4,1	4,7	4,0	9,8
Øvrige Mag.	20,3	10,0	2,7	2,5	2,8	8,2
Jordbrugsakad.	10,2	3,6	1,3	0,6	2,0	2,3
Mejeriing.	14,7	3,2	-	1,3	2,5	3,3
Levn.m.kand.	5,5	5,7	1,6	-	-	4,6
Dyrlæge	4,3	0,7	0,6	-	0,5	1,0
Farmaceut	10,5	1,9	0,3	1,2	2,0	3,0
Læge	14,8	1,6	0,3	0,3	0,1	3,5
Tandlæge	15,7	1,3	1,1	0,3	1,4	3,7
Arkitekt	22,3	5,4	1,5	2,5	3,7	4,7
Landinspek.	20,4	0,9	0,4	0,4	-	2,4
Bibliotekar	12,7	2,7	2,2	1,8	0,8	2,2
Musikudd.	21,8	5,4	1,7	1,4	1,7	2,6
Teolog	12,6	7,0	1,9	1,3	1,2	2,7
Psykolog	14,7	3,9	1,5	1,3	1,7	4,9
Jurist	6,7	1,1	0,8	0,7	2,0	2,0
Økonom	7,9	1,0	0,8	0,8	1,7	2,1
Samf. Adm.	11,5	3,2	1,7	1,9	2,8	3,9
Cand. Merc.	11,7	2,1	1,2	1,4	4,2	4,2
HA	15,0	3,9	1,4	1,1	5,7	5,9
HD	7,6	4,1	1,3	1,5	3,4	3,2
Komm. og Sprog	11,4	4,8	2,2	2,4	3,1	4,2
Bygningskonst.	11,0	2,5	1,1	1,1	1,4	3,4
Cand. IT.	17,6	4,3	2,7	3,3	4,8	7,7
Bac. Samf.	10,9	5,2	2,3	4,0	5,6	6,1
Bac. Hum.	14,7	9,7	5,1	3,0	5,6	10,7
Bac. Nat.	14,5	4,6	2,9	2,1	2,4	8,8
Andre	13,4	3,9	2,9	3,3	5,3	4,9
Total	13,0	3,5	1,6	1,5	2,6	4,3
Ingeniører i alt	9,4	1,7	0,7	0,8	1,5	2,3
Magistre i alt	19,4	6,5	2,3	2,2	3,0	6,0
DJØF'ere i alt	10,9	2,3	1,3	1,3	3,2	3,7

Ledighedsprocenten er ikke angivet, når antallet af observationer er mindre end 10

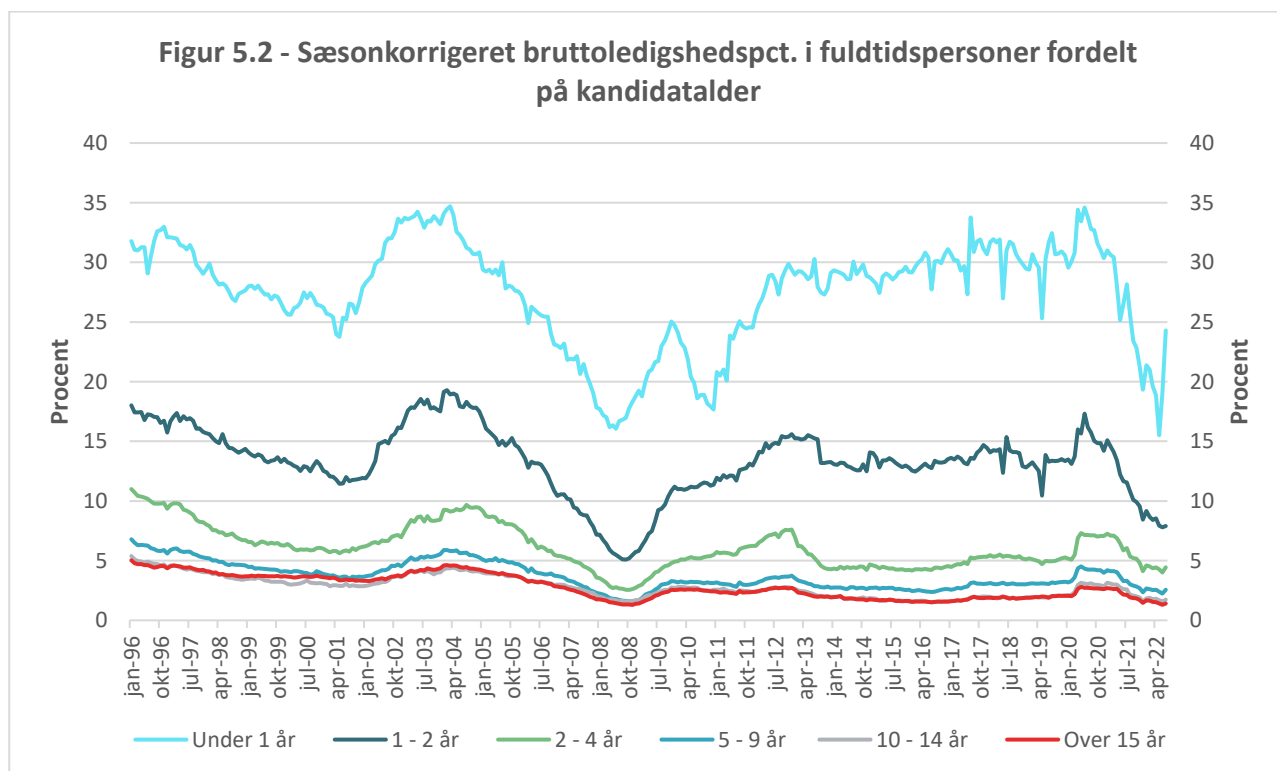
Se sidste del af statistikken for en oversigt over uddannelsesgrupperingernes indhold

Afsnit 5 - Dimittendledighed og ledighed efter kandidatalder

Dimittendledigheden ét år efter dimission er vist i figur 5.1. Figuren illustrerer hvor mange personer, som dimitterede præcis ét forinden i en given måned, der fortsat er ledige og hvor stor en andel disse udgør af gruppen, som stadig er forsikret i a-kasserne. Eksempelvis fremgår det, at for gruppen af dimittender i juni 2021 er 817 fuldtidspersoner bruttoledige i juni 2022, ét år efter dimissionen, og disse udgør 8 pct. af dimittenderne fra juni 2021, der fortsat er forsikret.



Bruttoledighedsprocenten i fuldtidspersoner for dimittender ligger omkring 24 pct., jf. figur 5.2.



Tabel 5.1 – Bruttoledighed i fuldtidspersoner fordelt på kandidatalder

	0 - 1 år	1 - 2 år	2 - 4 år	5 - 9 år	10 - 14 år	Over 15 år	Uoplyst	I alt
Civ. Ing.	669	76	78	67	30	101	28	1.049
Diplom Ing.	222	44	54	35	21	205	10	590
Cand.Scient.Tech.	659	188	213	122	23	17	81	1.303
MA. Hum.	854	417	588	463	157	266	103	2.848
MA. Nat.	178	41	59	50	21	83	8	440
MA. Ph.d.	9	2	10	14	8	14	1	58
MA. Samf.	331	110	92	64	15	14	22	648
Øvrige Mag.	86	68	86	31	16	27	18	332
Jordbrugsakad.	29	10	12	5	4	18	10	88
Mejeriing.	6	2	0	1	0	3	0	13
Levn.m.kand.	5	4	8	2	0	1	2	22
Dyrlæge	13	1	6	3	1	1	0	25
Farmaceut	92	13	24	17	5	17	7	175
Læge	357	12	49	22	1	5	9	454
Tandlæge	58	3	3	4	6	4	1	78
Arkitekt	107	31	29	30	16	61	21	293
Landinspek.	16	0	2	1	0	1	0	21
Bibliotekar	12	8	8	12	3	16	12	72
Musikudd.	6	1	2	1	2	7	4	23
Teolog	15	7	4	3	5	9	3	45
Psykolog	227	32	72	58	12	19	12	432
Jurist	206	16	21	27	12	39	21	341
Økonom	118	12	16	14	5	33	9	208
Samf. Adm.	429	127	185	123	76	100	80	1.119
Cand. Merc.	998	122	147	149	62	145	74	1.698
HA	200	45	35	20	5	57	20	383
HD	37	14	28	21	4	52	9	165
Komm. og Sprog	66	29	59	39	23	77	16	308
Bygningskonst.	213	38	46	17	6	18	6	343
Cand. IT.	264	52	51	34	10	12	32	454
Bac. Samf.	42	12	13	4	2	7	20	101
Bac. Hum.	259	133	115	44	13	38	21	623
Bac. Nat.	245	85	40	8	1	2	29	408
Andre	388	104	171	177	87	224	126	1.276
Total	7.414	1.858	2.327	1.681	649	1.691	816	16.437
Ingeniører i alt	892	120	132	102	51	305	38	1.639
Magistre i alt	1.458	637	836	622	217	404	153	4.327
DJØFere i alt	1.950	322	404	335	160	373	205	3.749

Se sidste del af statistikken for en oversigt over uddannelsesgrupperingernes indhold

Tabel 5.2 – Bruttoledighedsprocent i fuldtidspersoner fordelt efter kandidatalder

	Under 1 år	Ml. 1 - 2 år	2 - 4 år	5 - 9 år	10 - 14 år	Over 15 år	Uoplyst	I alt
Civ. Ing.	32,1	3,8	1,8	1,2	0,7	0,6	2,1	2,9
Diplom Ing.	19,5	4,5	2,2	1,2	0,8	0,9	0,9	1,7
Cand.Scient.Tech.	34,2	10,2	4,5	2,2	1,1	0,7	2,2	5,9
MA. Hum.	40,3	17,4	9,4	4,6	2,8	1,9	3,1	6,5
MA. Nat.	32,9	8,6	5,5	2,3	1,5	0,9	1,7	2,9
MA. Ph.d.	24,2	4,7	4,8	2,4	1,6	1,3	0,9	2,3
MA. Samf.	36,9	14,6	6,1	3,5	3,5	1,8	4,8	9,8
Øvrige Mag.	20,6	23,2	15,6	5,4	3,2	1,8	9,6	8,2
Jordbrugsakad.	25,4	7,1	4,2	1,6	1,3	0,8	2,6	2,3
Mejeriing.	34,1	9,3	-	2,9	-	1,5	-	3,3
Levn.m.kand.	18,2	10,6	7,3	1,6	-	1,4	5,1	4,6
Dyrlæge	9,6	0,7	1,7	0,7	0,3	0,1	-	1,0
Farmaceut	27,5	4,2	3,5	1,6	0,6	0,8	1,4	3,0
Læge	35,9	1,2	1,9	0,9	0,1	0,1	0,6	3,5
Tandlæge	54,8	3,0	1,1	1,1	2,1	0,5	0,6	3,7
Arkitekt	52,5	13,5	5,5	3,3	1,8	2,2	3,1	4,7
Landinspek.	63,1	-	3,4	1,2	-	0,2	-	2,4
Bibliotekar	30,3	16,1	6,3	2,7	1,1	1,2	1,3	2,2
Musikudd.	39,2	6,8	9,8	1,0	3,1	1,5	1,8	2,6
Teolog	33,9	15,6	4,4	1,7	2,3	0,9	1,7	2,7
Psykolog	38,7	5,5	4,5	2,8	1,0	0,9	1,6	4,9
Jurist	26,3	2,0	1,0	0,8	0,6	0,7	0,9	2,0
Økonom	29,8	3,1	1,2	0,8	0,6	0,9	0,7	2,1
Samf. Adm.	31,5	8,6	4,4	2,1	1,8	1,3	1,9	3,9
Cand. Merc.	35,2	4,9	2,3	1,7	1,3	1,3	1,8	4,2
HA	31,8	10,0	4,8	3,6	3,0	1,8	2,5	5,9
HD	45,3	11,4	4,0	3,3	2,7	1,9	1,2	3,2
Komm. og Sprog	32,6	11,7	6,9	3,5	2,5	2,3	2,3	4,2
Bygningskonst.	26,6	5,1	2,7	0,7	0,4	0,7	1,6	3,4
Cand. IT.	43,5	8,6	4,1	2,4	1,6	1,6	4,1	7,7
Bac. Samf.	13,9	14,0	11,3	3,9	3,7	3,6	2,6	6,1
Bac. Hum.	13,5	20,8	15,5	7,8	5,3	2,9	4,7	10,7
Bac. Nat.	23,1	12,3	6,0	1,6	0,5	0,4	2,5	8,8
Andre	20,7	7,4	5,6	4,2	2,4	3,2	2,6	4,9
Total	30,1	8,6	4,5	2,4	1,5	1,3	2,1	4,3
Ingeniører i alt	27,7	4,0	1,9	1,2	0,7	0,8	1,6	2,3
Magistre i alt	36,3	16,1	8,7	4,1	2,6	1,5	3,4	6,0
DJØFere i alt	32,5	5,8	2,7	1,6	1,4	1,2	1,6	3,7

Ledighedsprocenten er ikke angivet, når antallet af observationer er mindre end 10

Se sidste del af statistikken for en oversigt over uddannelsesgrupperingernes indhold

Tabel 5.3 - Bruttoledighed i fuldtidspersoner fordelt på kandidatalder (0-2 år)

	0 - 3 mdr.	3 - 6 mdr.	6 - 9 mdr.	9 - 12 mdr.	12 - 15 mdr.	15 - 18 mdr.	18 - 21 mdr.	21 - 24 mdr.
Civ. Ing.	551	54	41	23	40	13	12	10
Diplom Ing.	111	32	71	8	17	4	19	5
Cand.Scient.Tech.	473	59	84	44	110	19	23	36
MA. Hum.	583	74	89	109	195	45	74	103
MA. Nat.	131	14	19	14	21	3	12	5
MA. Ph.d.	3	2	2	2	1	0	1	0
MA. Samf.	236	34	36	24	61	11	17	21
Øvrige Mag.	59	10	11	7	20	6	11	30
Jordbrugsakad.	18	5	4	3	5	0	1	5
Mejeriing.	3	3	0	0	0	0	1	1
Levn.m.kand.	2	0	3	0	1	1	0	2
Dyrlæge	10	1	2	0	0	0	1	0
Farmaceut	71	7	9	5	3	3	4	3
Læge	347	3	7	0	2	1	9	0
Tandlæge	58	0	0	0	2	0	1	0
Arkitekt	87	3	14	4	21	2	5	3
Landinspek.	16	0	0	0	0	0	0	0
Bibliotekar	9	2	1	0	2	2	1	3
Musikudd.	4	0	1	1	1	0	0	0
Teolog	9	1	4	1	1	0	4	1
Psykolog	193	10	18	6	18	2	6	5
Jurist	179	15	12	1	5	1	9	2
Økonom	100	10	7	2	4	4	2	2
Samf. Adm.	318	31	42	37	53	15	27	32
Cand. Merc.	918	30	30	20	82	9	14	16
HA	166	14	14	5	26	3	9	7
HD	26	3	7	1	5	0	5	4
Komm. og Sprog	45	3	10	8	18	2	4	4
Bygningskonst.	154	10	43	6	11	4	20	2
Cand. IT.	240	8	9	7	36	4	4	8
Bac. Samf.	21	6	13	2	11	0	2	0
Bac. Hum.	139	38	54	28	88	14	14	16
Bac. Nat.	155	29	47	14	64	2	16	3
Andre	302	25	41	20	44	9	20	31
Total	5.736	533	743	401	967	181	348	361
Ingeniører i alt	662	86	112	31	57	17	31	15
Magistre i alt	1.012	135	156	156	298	65	116	158
DJØFere i alt	1.680	100	105	65	169	32	61	60

Se sidste del af statistikken for en oversigt over uddannelsesgrupperingernes indhold

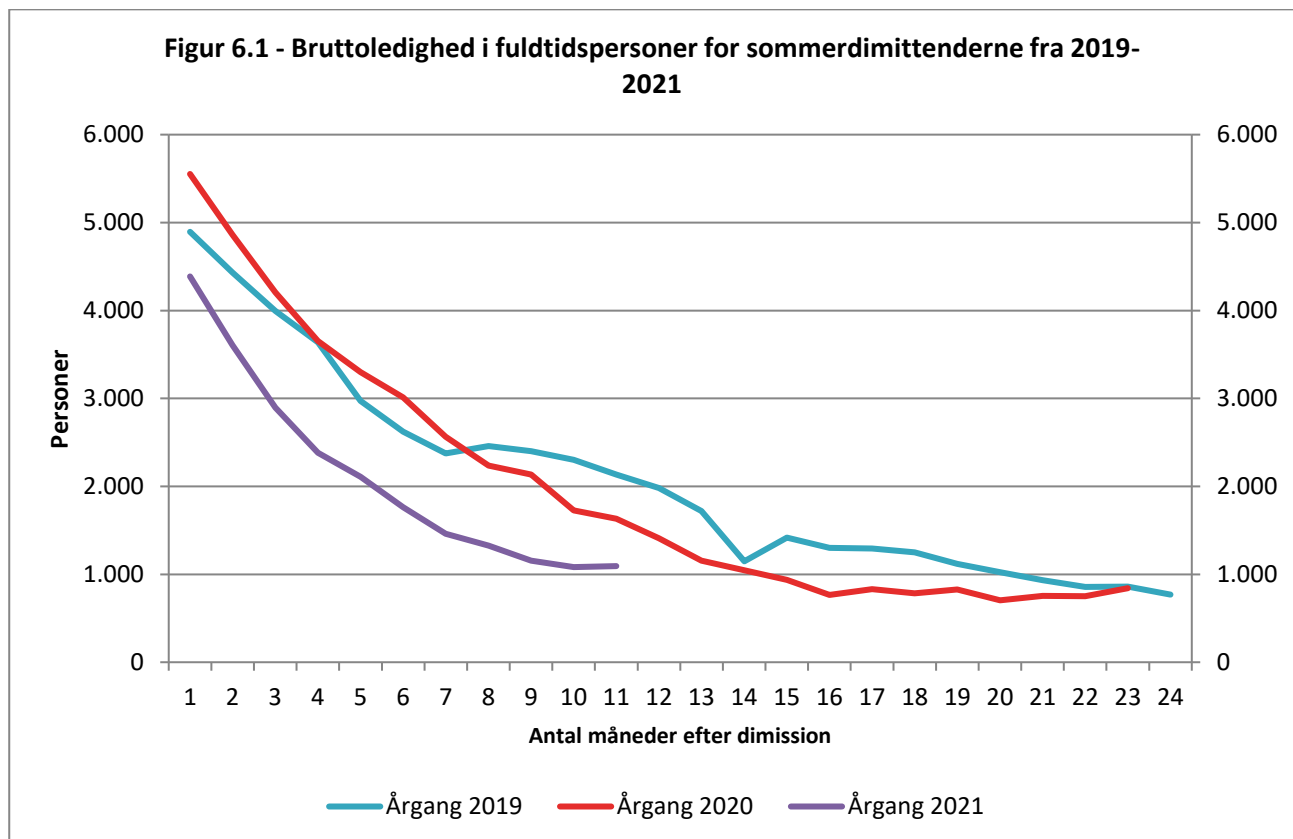
Tabel 5.4 - Bruttoledighedsprocent i fuldtidspersoner fordelt efter kandidatalder (0-2 år)

	0 - 3 mdr.	3 - 6 mdr.	6 - 9 mdr.	9 - 12 mdr.	12 - 15 mdr.	15 - 18 mdr.	18 - 21 mdr.	21 - 24 mdr.
Civ. Ing.	47,6	17,0	12,2	8,6	3,7	3,9	4,1	3,5
Diplom Ing.	34,9	25,8	11,4	10,5	5,8	4,4	3,5	6,2
Cand.Scient.Tech.	43,7	31,9	23,1	14,8	11,9	9,1	7,8	8,8
MA. Hum.	48,4	44,6	25,1	27,3	17,2	23,1	16,8	16,5
MA. Nat.	45,5	31,8	18,3	13,1	9,2	5,1	13,0	4,7
MA. Ph.d.	37,5	29,4	16,1	18,4	7,1	-	8,5	-
MA. Samf.	45,7	35,1	23,3	19,1	14,5	16,1	12,3	16,7
Øvrige Mag.	22,5	42,0	23,9	8,0	18,2	16,0	23,2	32,1
Jordbrugsakad.	42,1	28,3	11,1	12,2	12,0	-	2,4	10,7
Mejeriing.	-	36,3	-	-	-	-	8,5	-
Levn.m.kand.	40,0	-	15,3	-	11,3	10,0	-	16,7
Dyrlæge	32,2	4,1	2,5	-	-	-	1,5	-
Farmaceut	41,9	26,1	14,7	6,4	2,2	7,2	6,5	4,2
Læge	60,7	18,3	1,8	-	0,3	8,3	2,4	-
Tandlæge	57,5	-	-	-	2,0	-	-	-
Arkitekt	60,1	36,1	32,5	39,4	13,4	26,7	13,0	10,3
Landinspek.	63,1	-	-	-	-	-	-	-
Bibliotekar	31,3	-	-	-	10,7	39,1	-	14,1
Musikudd.	36,5	-	-	-	13,5	-	-	-
Teolog	44,8	-	20,5	-	9,9	-	18,4	-
Psykolog	53,1	32,4	15,5	7,5	5,5	6,8	4,7	6,1
Jurist	38,9	30,3	5,5	1,9	1,0	1,9	3,5	2,8
Økonom	44,5	28,0	6,5	5,6	2,1	8,2	2,2	3,4
Samf. Adm.	43,0	23,5	15,7	17,1	8,0	7,9	8,6	10,1
Cand. Merc.	41,3	20,9	15,6	7,1	4,6	6,8	7,2	5,0
HA	38,0	33,0	17,9	7,8	8,1	10,3	19,7	13,4
HD	52,3	24,2	66,8	11,1	10,4	-	20,0	10,6
Komm. og Sprog	37,3	38,3	19,0	34,8	13,3	9,6	10,6	9,0
Bygningskonst.	46,7	27,2	10,4	27,3	4,0	11,3	5,2	6,7
Cand. IT.	48,7	40,2	31,2	10,3	8,4	18,2	9,9	7,0
Bac. Samf.	9,2	46,7	33,5	9,7	19,5	-	11,2	-
Bac. Hum.	9,1	38,6	31,8	24,3	20,6	24,3	18,5	21,6
Bac. Nat.	23,1	31,0	20,4	21,1	16,9	3,6	8,1	5,5
Andre	33,2	12,8	8,2	7,4	8,3	4,8	6,1	9,0
Total	38,9	27,2	14,7	14,1	8,6	9,0	7,5	10,0
Ingeniører i alt	44,8	19,5	11,7	9,0	4,1	4,0	3,7	4,1
Magistre i alt	44,4	39,6	23,4	21,3	15,6	17,9	15,7	16,6
DJØFere i alt	41,2	24,8	12,3	9,9	5,0	7,1	6,7	7,2

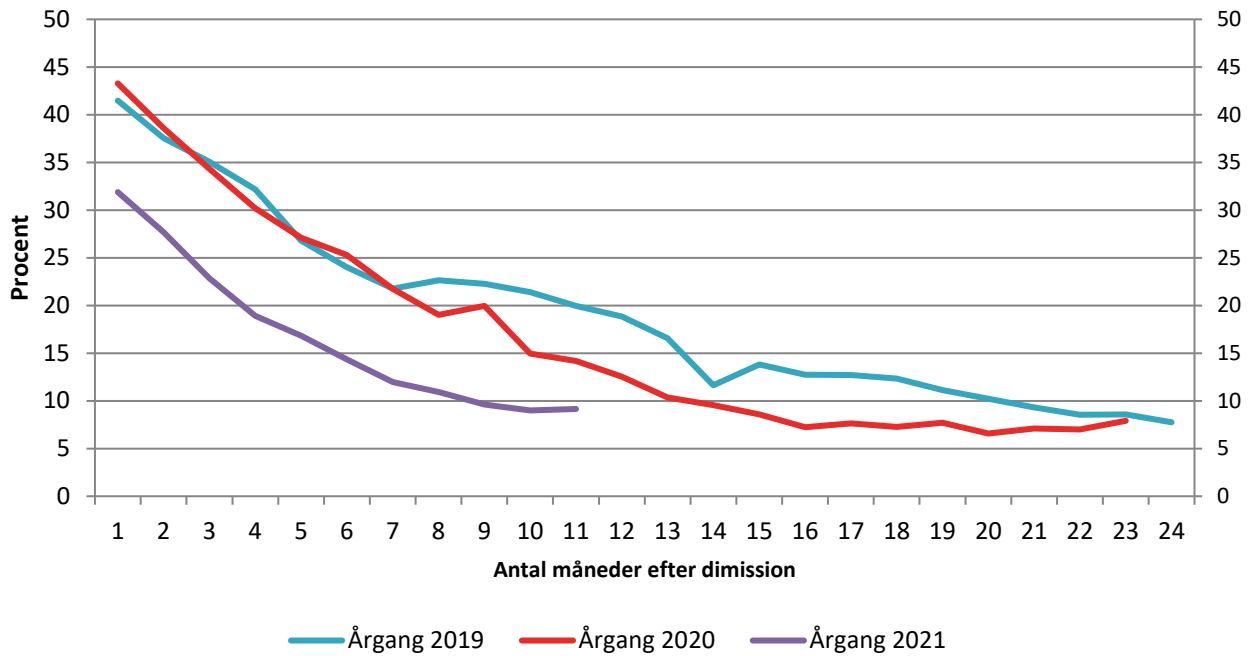
Se sidste del af statistikken for en oversigt over uddannelsesgrupperingernes indhold

Afsnit 6 – Sommerdimittenders bruttoledighed i fuldtidspersoner

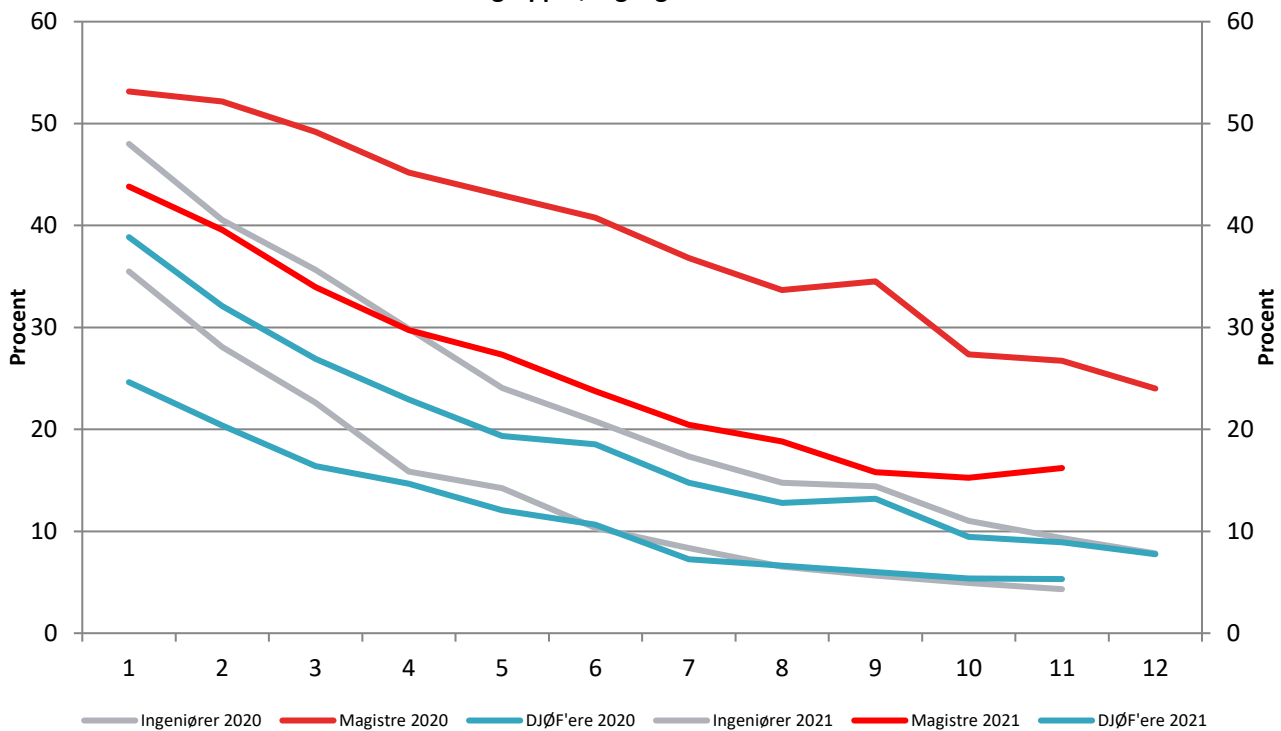
Sommerdimittender er defineret som akademikere, der har færdiggjort deres uddannelse i sommermånederne juni, juli eller august. Deres ledighed følger vi de første 24 måneder efter dimissionen. I figur 6.1 og 6.2 vises bruttoledigheden i fuldtidspersoner for sommerdimittenderne for årgang 2019-2021 i hhv. absolutte tal og procent. Figur 6.3 viser bruttoledigheden i fuldtidspersoner for sommerdimittender i 2020 og 2021 opdelt på de tre store grupper. Figur 6.4, 6.5 og 6.6 viser bruttoledighedsprocenten i fuldtidspersoner for sommerdimittender for hhv. ingeniører, magistre og Djøf'ere og sammenligner med ledighedsprocenten de seneste fem år.



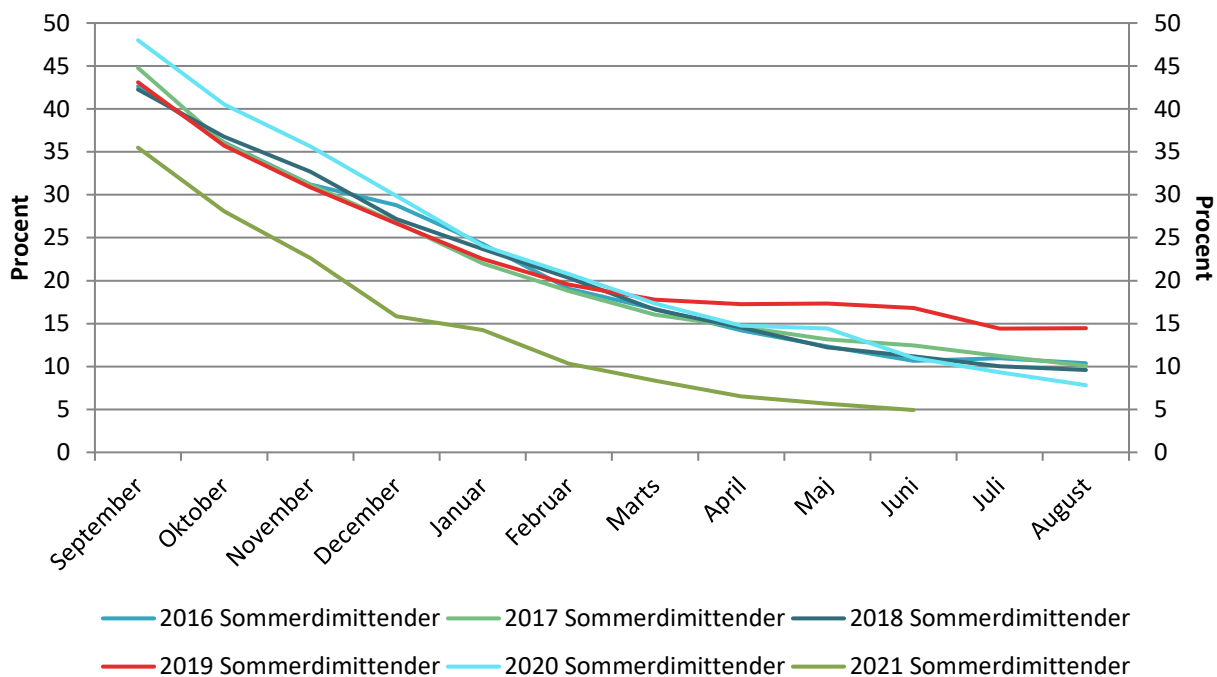
Figur 6.2 - Bruttoledighedsprocent i fuldtidspersoner for sommerdimittenderne fra 2019-2021



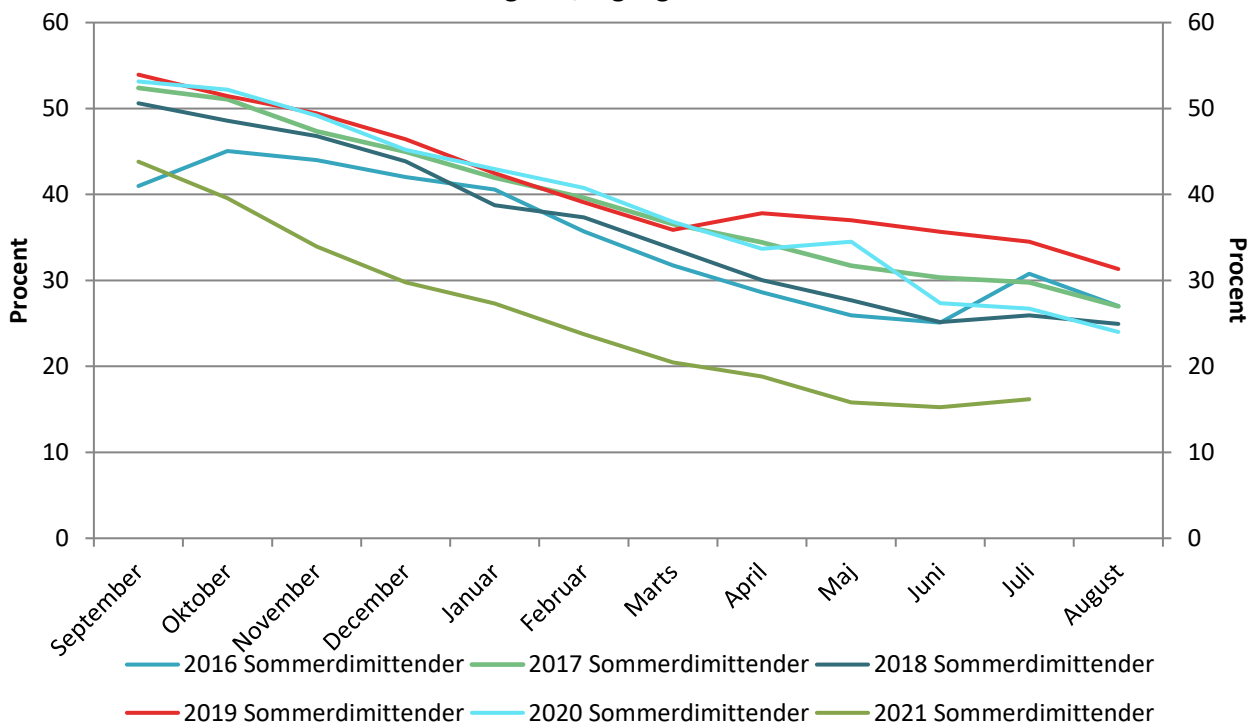
Figur 6.3 - Bruttoledighedsprocent i fuldtidspersoner for sommerdimittender opdelt på grupper, årgang 2020-2021



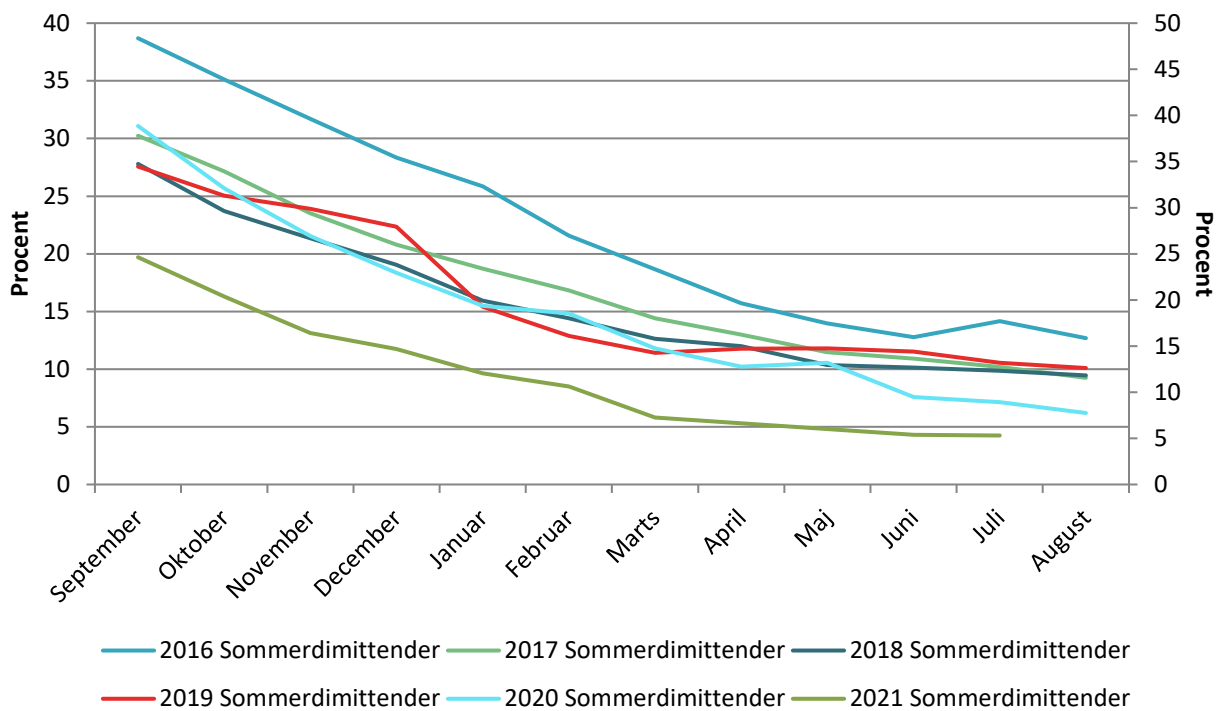
Figur 6.4 - Bruttoledigheds pct. i fuldtidspersoner for sommerdimittender for ingeniører, årgang 2016-2021



Figur 6.5 - Bruttoledigheds pct. i fuldtidspersoner for sommerdimittender for magistre, årgang 2016-2021



Figur 6.6 - Bruttoledigheds pct. i fuldtidspersoner for sommerdimittender for DJØF'ere, årgang 2016-2021



Afsnit 7 – Regionstabeller

Tabel A – Bruttoledighed i fuldtidspersoner fordelt på regioner

	Nord- Jylland	Vest- Jylland	Øst- Jylland	Syd- Jylland	Fyn	Sjælland	Hoved- staden	Bornholm	Hele Landet
Civ. Ing.	250	20	157	41	102	40	438	0	1.049
Diplom Ing.	20	22	169	52	58	54	213	1	590
Cand.Scient.Tech.	164	17	251	40	131	58	640	0	1.303
MA. Hum.	289	73	720	112	301	154	1.195	5	2.848
MA. Nat.	27	8	104	17	48	37	197	2	440
MA. Ph.d.	7	0	11	1	7	4	28	1	58
MA. Samf.	78	6	122	28	35	33	345	0	648
Øvrige Mag.	27	7	88	11	29	12	158	1	332
Jordbrugsakad.	2	1	10	1	7	14	54	0	88
Mejeriing.	0	0	3	0	0	1	8	0	13
Levn.m.kand.	1	1	4	0	2	3	13	0	22
Dyrlæge	1	0	1	1	1	3	17	1	25
Farmaceut	5	3	32	4	15	7	108	1	175
Læge	45	8	121	16	72	8	184	0	454
Tandlæge	1	0	25	7	2	3	40	0	78
Arkitekt	4	6	93	2	4	5	178	1	293
Landinspek.	15	2	0	0	0	1	3	0	21
Bibliotekar	7	2	6	3	1	8	45	1	72
Musikudd.	1	0	7	1	2	3	9	0	23
Teolog	4	1	10	1	3	5	22	0	45
Psykolog	70	5	130	10	50	18	147	1	432
Jurist	32	8	105	10	11	17	158	1	341
Økonom	32	1	41	5	9	5	113	0	208
Samf. Adm.	109	18	175	44	96	67	610	1	1.119
Cand. Merc.	167	26	429	78	121	65	808	2	1.698
HA	52	5	89	20	38	21	155	2	383
HD	11	2	25	11	8	12	96	0	165
Komm. og Sprog	19	5	49	13	21	24	177	1	308
Bygningskonst.	38	20	117	18	33	24	92	1	343
Cand. IT.	79	9	117	24	26	17	182	0	454
Bac. Samf.	6	1	21	7	9	5	51	0	101
Bac. Hum.	45	18	177	15	47	34	287	0	623
Bac. Nat.	50	6	97	17	31	18	191	0	408
Andre	80	14	178	49	88	85	775	4	1.276
Total	1.736	315	3.682	659	1.408	864	7.736	26	16.437
Ingeniører i alt	270	42	326	93	160	94	652	1	1.639
Magistre i alt	428	93	1.044	170	418	239	1.923	9	4.327
DJØFere i alt	391	58	838	158	277	175	1.844	6	3.749

Se sidste del af statistikken for en oversigt over uddannelsesgrupperingernes indhold

Tabel B – Bruttoledighedsprocent i fuldtidspersoner fordelt på regioner

	Nord- Jylland	Vest- Jylland	Øst- Jylland	Syd- Jylland	Fyn	Sjælland	Hoved- staden	Bornholm	Hele Landet
Civ. Ing.	6,7	2,8	4,1	2,3	6,9	2,0	3,0	2,9	3,6
Diplom Ing.	1,6	1,6	2,9	1,6	2,3	1,7	2,2	1,6	2,1
Cand.Scient.Tech.	11,5	4,8	9,3	4,7	10,7	4,8	6,7	-	7,4
MA. Hum.	11,5	7,3	10,8	6,2	10,8	6,1	7,7	4,3	8,6
MA. Nat.	5,0	2,1	4,5	3,0	5,0	3,1	3,7	4,9	3,8
MA. Ph.d.	6,9	-	2,4	1,4	5,0	2,6	3,0	12,5	2,9
MA. Samf.	21,3	5,6	16,2	15,5	17,4	9,3	11,2	-	12,6
Øvrige Mag.	11,0	7,6	14,1	5,2	11,9	4,5	10,4	12,5	10,2
Jordbrugsakad.	1,2	0,4	2,6	0,7	3,4	2,7	4,1	-	3,0
Mejeriing.	-	-	4,5	-	-	2,4	6,8	-	4,2
Levn.m.kand.	14,3	-	11,4	-	10,5	4,7	4,4	-	5,4
Dyrlæge	0,5	-	0,4	0,7	0,7	1,2	2,4	5,9	1,4
Farmaceut	4,1	4,9	10,1	2,4	6,0	1,3	3,6	11,1	3,9
Læge	6,1	2,8	5,6	2,2	6,2	1,9	4,4	-	4,6
Tandlæge	0,9	1,2	6,5	5,2	3,4	2,3	5,9	-	5,0
Arkitekt	5,1	6,4	7,8	1,4	3,9	2,8	6,2	6,7	6,2
Landinspek.	7,7	3,6	-	-	-	1,4	3,2	-	3,2
Bibliotekar	3,3	1,5	2,4	1,7	1,1	2,9	3,9	6,7	3,1
Musikudd.	2,0	-	7,7	1,0	2,1	4,0	5,2	-	4,1
Teolog	3,8	1,6	4,0	1,0	2,6	3,7	5,7	-	3,8
Psykolog	10,6	2,4	8,3	2,6	9,5	3,5	5,1	3,3	6,3
Jurist	5,3	2,3	5,0	1,7	2,4	1,5	2,1	2,9	2,7
Økonom	7,2	1,1	3,5	1,6	1,9	1,1	2,6	-	2,8
Samf. Adm.	8,4	4,0	6,3	4,7	7,2	3,9	4,4	1,8	4,9
Cand. Merc.	8,4	3,5	7,0	4,2	7,1	3,4	4,7	5,3	5,3
HA	12,4	2,5	8,8	4,5	11,5	5,0	7,3	14,3	7,5
HD	3,6	1,8	3,6	2,8	3,6	3,5	5,0	12,5	4,1
Kom.m. og Sprog	8,1	3,1	5,0	3,6	7,0	4,6	6,0	10,0	5,6
Bygningskonst.	4,7	3,2	5,7	2,8	4,2	2,6	4,2	3,3	4,2
Cand. IT.	15,0	12,4	11,7	10,4	12,2	7,3	7,2	-	9,4
Bac. Samf.	9,4	2,7	10,6	10,0	12,4	5,4	7,3	-	8,0
Bac. Hum.	13,1	19,3	18,5	8,9	10,4	11,8	13,4	-	13,9
Bac. Nat.	14,2	5,6	13,4	7,6	11,5	6,9	11,5	-	11,2
Andre	7,3	3,0	6,8	4,2	7,0	5,5	7,1	4,6	6,5
Total	8,2	3,5	7,1	3,5	6,9	3,6	5,2	3,9	5,5
Ingeniører i alt	5,4	2,0	3,4	1,8	3,9	1,8	2,6	2,1	2,9
Magistre i alt	11,3	5,9	9,6	5,9	9,7	5,4	7,2	5,0	7,8
DJØFere i alt	8,2	3,1	6,4	3,8	6,3	3,2	4,1	3,9	4,7

Se sidste del af statistikken for en oversigt over uddannelsesgrupperingernes indhold

Tabel C – Bruttoledighed i fuldtidspersoner fordelt på de store kommuner

	Antal fuldtidspersoner				Ledigheds pct.				Hele landet
	København	Århus	Aalborg	Odense	København	Århus	Aalborg	Odense	
Civ. Ing.	228	121	231	88	3,5	4,8	7,2	7,3	2,9
Diplom Ing.	89	115	13	43	2,7	3,6	1,7	2,4	1,7
Cand.Scient.Tech.	437	193	146	117	6,7	8,6	11,1	10,8	5,9
MA. Hum.	844	551	208	210	6,6	9,7	10,0	9,4	6,5
MA. Nat.	129	90	23	37	4,2	5,0	5,7	4,7	2,9
MA. Ph.d.	25	9	3	6	3,7	2,0	4,6	4,8	2,3
MA. Samf.	267	99	62	24	9,5	14,8	18,3	14,7	9,8
Øvrige Mag.	108	73	19	24	9,0	14,3	11,1	13,6	8,2
Jordbrugsakad.	35	3	2	1	4,9	2,5	3,4	2,6	2,3
Mejeriing.	7	2	0	0	9,7	6,2	-	-	3,3
Levn.m.kand.	10	1	0	1	5,8	4,8	-	7,2	4,6
Dyrlæge	9	0	1	0	2,7	-	1,6	-	1,0
Farmaceut	66	24	2	13	4,9	10,1	3,0	5,8	3,0
Læge	131	108	38	68	5,0	5,4	5,8	6,3	3,5
Tandlæge	20	22	0	1	5,9	6,8	-	1,5	3,7
Arkitekt	139	74	3	1	5,9	6,4	3,9	2,4	4,7
Landinspek.	1	0	11	0	2,1	-	7,3	-	2,4
Bibliotekar	22	2	3	0	2,9	1,5	2,1	-	2,2
Musikudd.	5	5	1	2	3,5	6,0	1,2	4,2	2,6
Teolog	17	7	1	2	7,1	4,6	2,2	4,9	2,7
Psykolog	104	108	64	43	4,8	7,8	11,2	10,4	4,9
Jurist	96	96	27	9	2,1	5,7	5,5	2,3	2,0
Økonom	76	36	28	8	2,7	4,0	8,7	1,9	2,1
Samf. Adm.	410	133	91	72	4,0	5,9	8,0	6,7	3,9
Cand. Merc.	526	367	146	104	4,9	7,6	8,9	7,2	4,2
HA	96	72	45	35	7,3	10,0	14,2	11,9	5,9
HD	58	12	9	6	5,5	2,8	5,2	4,2	3,2
Komm. og Sprog	114	30	10	12	6,2	4,1	4,6	4,5	4,2
Bygningskonst.	58	80	25	25	4,7	7,7	4,7	5,0	3,4
Cand. IT.	133	100	72	22	6,7	11,9	13,9	13,3	7,7
Bac. Samf.	34	20	4	5	6,1	11,1	5,3	7,0	6,1
Bac. Hum.	221	157	37	37	11,7	15,5	11,1	9,0	10,7
Bac. Nat.	139	70	42	20	11,2	12,0	13,9	8,4	8,8
Andre	486	127	68	62	6,3	6,5	8,0	7,1	4,9
Total	5.140	2.906	1.436	1.098	5,4	7,3	8,3	6,8	4,3
Ingeniører i alt	317	236	243	131	3,3	4,2	6,1	4,3	2,3
Magistre i alt	1.373	822	316	300	6,7	9,0	10,3	8,6	6,0
DJØFere i alt	1.204	704	337	227	4,0	6,8	8,6	6,3	3,7

Se sidste del af statistikken for en oversigt over uddannelsesgrupperingernes indhold

Afsnit 8 – Om Akademikernes Ledighedsstatistik

Akademikernes ledighedsstatistik bygger på data fra Akademikernes A-kasse, A-kassen for Journalistik, Kommunikation og Sprog (AJKS), Magistrenes A-kasse (MA), Civiløkonomernes A-kasse (CA) samt FTFa.

Disse a-kasser afleverer månedligt data til Akademikernes ledighedsstatistik. Der er tidsmæssig overensstemmelse mellem Akademikernes ledighedsstatistik og den officielle månedlige ledighedsstatistik fra Danmarks Statistik.

Frem til og med juli 2017 har perioden fulgt dagpengeperioden med ugebaseret udbetaling, der som hovedregel sluttede den næstsidste søndag i den pågældende kalendermåned. Fra juli 2017 og frem følger perioden forsat dagpengeperioden, men med månedsbaseret udbetaling. Landets A-kasser har siden juli 2017 opgjort ledighed i antal fuldtidstimer, frem for antal uger, om måneden. I forbindelse med dagpengereformen i juli 2017 har a-kasserne foretaget mindre justeringer i måden hvorpå de opgør data. Disse ting kombineret kan have skabt et databrud i juli 2017.

Akademikernes ledighedsstatistik er udarbejdet efter de samme principper som den officielle ledighedsstatistik fra Danmarks Statistik. Det vil sige, at den er baseret på dagpengeudbetalinger fra a-kasserne. Derudover er der suppleret med oplysninger om uddannelse, dimissionstidspunkt, alder og bopælskommune.

Ledigheden er stærkt påvirket af et årligt sæsonmønster, som kan gøre det svært at vurdere den underliggende udvikling i ledigheden. Derfor sæsonkorrigeres udvalgte tidsserier i publikationen. Dette gøres ved en statistisk metode, der finder det årlige sæsonmønster og trækker dette ud af tidsserien. Dermed opnås den sæsonkorrigerede tidsserie, som vises i publikationen.

Akademikernes ledighedsstatistik tegner et billede af akademikernes aktuelle ledighedssituation - også regionalt og lokalt. Detaljerede tabeller for hver beskæftigelsesregion og kommune findes på www.akademikerne.dk. Publikationen indeholder i øvrigt tabeller og figurer, der belyser udviklingen siden januar 1996.

I tilknytning hertil skal bemærkes, at indplaceringen af personer i uddannelseskategorierne følger direkte fra uddannelsesoplysningerne om hvert enkelt forsikret medlem. Det betyder at vores afgrænsning af fx ingeniører, magistre og Djøf'ere kan variere i forhold til a-kassernes afgrænsning. Desuden er det ikke muligt at sammenligne alle uddannelsesgrupperne tilbage i tid, idet der med mellemrum er sket enkelte justeringer af uddannelsesgrupperne.

Oversigt over uddannelsesgrupperingernes indhold

	Indhold
Civ. Ing.	Civilingeniører og levnedsmiddelingeniører
Diplom Ing.	Diplomingeniører, akademiingeniører og teknikumingeniører
Cand.Scient.Tech.	Kandidater indenfor det tekniske naturvidenskabelige område (Ny kategori oprettet i januar 2015)
MA.Hum.	Kandidatretninger indenfor det humanistiske område
MA.Nat	Kandidatretninger indenfor biologi, geologi, geografi og legemsøvelser, matematik, datalogi, fysik, kemi og biokemi
MA.Ph.d.	Medlemmer af Magistrenes A-kasse med en Ph.d.-grad
Mag.Samf.	Kandidatretninger indenfor kultursociologi, antropologi, samfundsfag og aktuarer
Øvrige Mag.	Medlemmer af Magistrenes Arbejdsløshedskasse, som ikke kan placeres under de andre magisterkategorier
Jordbrugsakad.	Bachelorer og kandidater uddannet fra KULIFE (tidligere KVL) - Cand.agro., cand.silv., cand.hort., cand.hort.arch., cand.oecon.agro., cand.scient., cand.scient.oecon. med mange forskellige tillægstitler inden for de nævnte kandidat titler.
Mejeriing.	Cand.lact.
Levn.m.kand.	Levnedsmiddelkandidater (tidligere bromatologer)
Dyrlæge	Cand.med.vet.
Farmaceut	Cand. pharm., cand. scient lægemiddelvidenskab, cand. scient medicinalkemi, cand. scient medicinalbiologi, cand. scient molekylær medicin, humanbiologer, Ph.d. farmaceuter
Læge	Cand.med.
Tandlæge	Cand.odont.
Arkitekt	Cand.arch.
Landinspek.	Cand.geom.
Bibliotekar	Bibliotekar D.B. og cand.scient.bibl.
Musikudd.	Musikuddannede kandidater
Teolog	Cand.teol.
Psykolog	Cand.psych.
Jurist	Cand.jur.
Økonom	Cand.oecon., cand.polit. og cand.scient.oecon.
Samf.Adm.	Cand.scient.pol., cand.rer.soc., cand.tech.soc., cand. scient.adm., cand.adm.pol., cand.negot., cand.comm., kand.-samf. og cand.-scient.soc.
Cand.Merc.	Alle retninger indenfor cand.merc-uddannelserne.
HA	Alle retninger indenfor HA-uddannelserne
HD	Alle retninger indenfor HD-uddannelserne
Komm. og sprog	Alle medlemmer af arbejdsløsheds-kassen for Journalistisk, Kommunikation og Sprog bortset fra journalisterne.
Bygningskonst.	Bygningskonstruktør
Cand.IT	Cand.IT
Bac.Samf.	Bacheloruddannelse indenfor det samfundsvidenskabelige område
Bac.Hum.	Bacheloruddannelse indenfor det humanistiske område
Bac.Nat.	Bacheloruddannelse indenfor det naturvidenskabelige område
Andre	Kiropraktorer og medlemmer af AAK, CA og IAK som ikke kan placeres indenfor en af de øvrige uddannelseskategorier. Cand.design, ph.d. i arkitektur og design samt master of architecture and design indgår også her