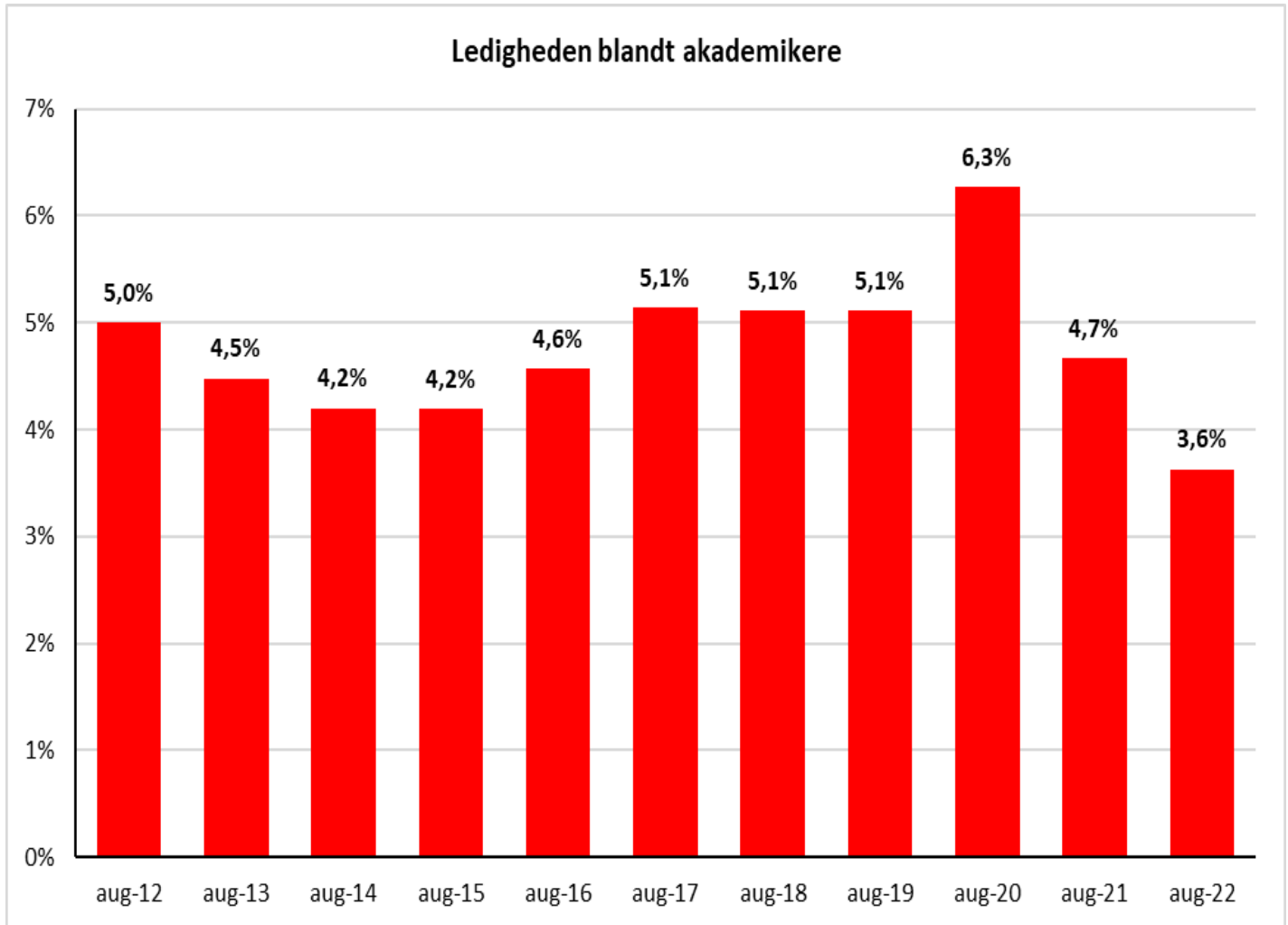


## Ledighedsstatistik, august 2022

Laveste ledighed blandt akademikere i august måned i sidste 10 år



Ledigheden blandt akademikere ligger på 3,6 procent i august 2022, hvilket er 1,1 procentpoint lavere sammenlignet med samme måned sidste år. Med det faldende ledighedsniveau er ledigheden blandt akademikere i august 2022 den laveste i 10 år, jf. figuren. Siden 2020, hvor Corona-krisen medvirkede en stigning i ledigheden, er akademikerledigheden faldet med 2,7 pct. point.

I perioden fra 2012 til 2022 er antallet af forsikrede akademikere steget med 127.090 fuldtidspersoner. Derfor er faldet i ledigheden særligt bemærkelsesværdigt, da det vidner om en stigende efterspørgsel efter akademiske arbejdskraft på det danske arbejdsmarked.

### Forside, metode og dataudtræk:

Analysestudent  
Hersh Palani  
hepa@ac.dk  
20702122

## Indholdsfortegnelse

<b>Nøgletalstabel</b> .....	<b>2</b>
<b>Afsnit 1- Forsikrede medlemmer</b> .....	<b>3</b>
Tabel 1 – Forsikrede medlemmer .....	4
<b>Afsnit 2 – Bruttoledighed i berørte personer og fuldtidspersoner</b> .....	<b>5</b>
Tabel 2 – Bruttoledighed i berørte personer og fuldtidspersoner.....	6
<b>Afsnit 3 – Bruttoledige fuldtidspersoner i procent af forsikrede</b> .....	<b>7</b>
Tabel 3 – Bruttoledighed i berørte personer og fuldtidspersoner i procent af antal forsikrede.....	8
<b>Afsnit 4 – Bruttoledighed i fuldtidspersoner fordelt på alder</b> .....	<b>9</b>
Tabel 4.1 – Bruttoledighed i fuldtidspersoner fordelt på alder .....	10
Tabel 4.2 – Bruttoledighedsprocent i fuldtidspersoner fordelt på alder .....	11
<b>Afsnit 5 - Dimittendledighed og ledighed efter kandidatalder</b> .....	<b>12</b>
Tabel 5.1 – Bruttoledighed i fuldtidspersoner fordelt på kandidatalder .....	13
Tabel 5.2 – Bruttoledighedsprocent i fuldtidspersoner fordelt efter kandidatalder.....	14
Tabel 5.3 - Bruttoledighed i fuldtidspersoner fordelt på kandidatalder (0-2 år).....	15
Tabel 5.4 - Bruttoledighedsprocent i fuldtidspersoner fordelt efter kandidatalder (0-2 år).....	16
<b>Afsnit 6 – Sommerdimittenders bruttoledighed i fuldtidspersoner</b> .....	<b>17</b>
<b>Afsnit 7 – Regionstabeller</b> .....	<b>21</b>
Tabel A – Bruttoledighed i fuldtidspersoner fordelt på regioner .....	21
Tabel B – Bruttoledighedsprocent i fuldtidspersoner fordelt på regioner .....	22
Tabel C – Bruttoledighed i fuldtidspersoner fordelt på de store kommuner .....	23
<b>Afsnit 8 – Om Akademikernes Ledighedsstatistik</b> .....	<b>24</b>

# Nøgletalstabel

## Nøgletal 1: Ledighed (sæsonkorrigeret)

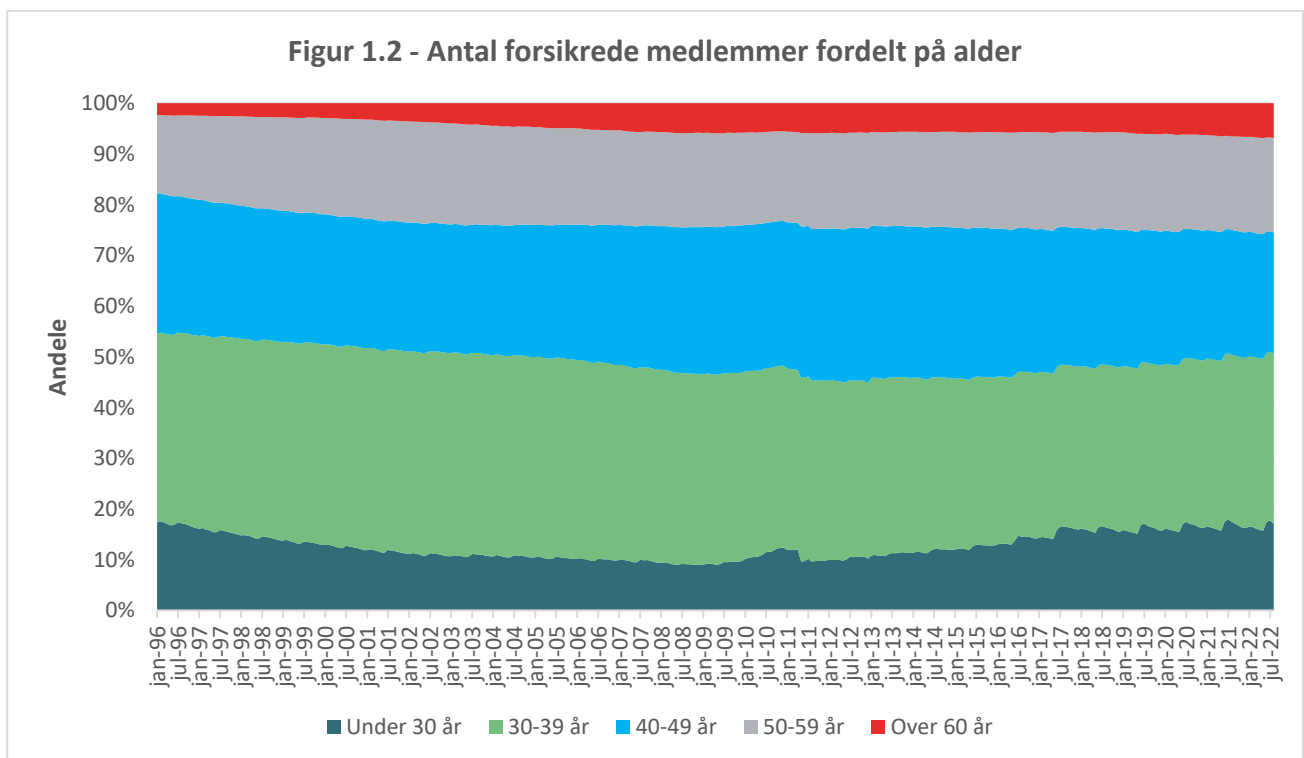
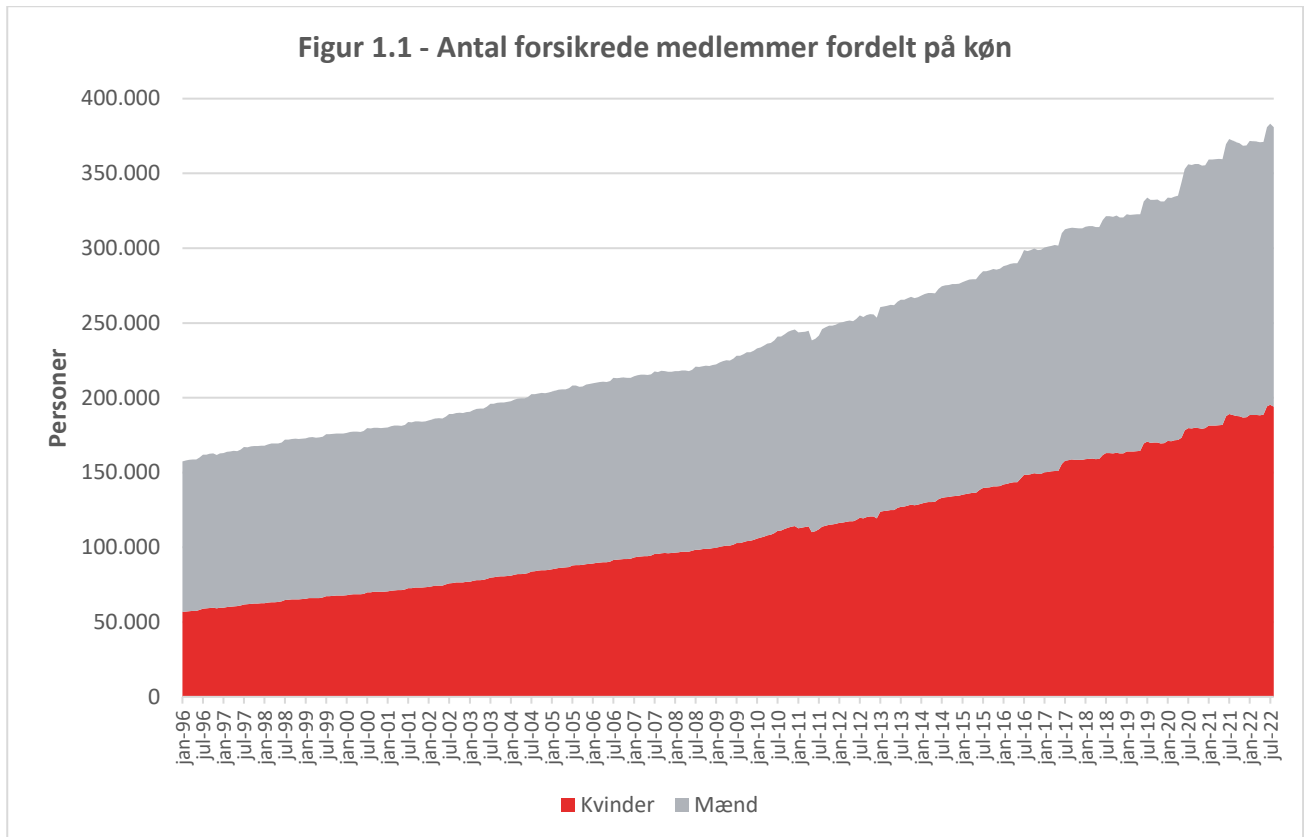
	Seneste udvikling								Årlig udvikling			
	Fuldtidspersoner				Ledigheds pct.				Fuldtidspersoner		Ledigheds pct.	
	2022	2022	2022	2022	2022	2022	2022	2022	2021	2022	2021	2022
	Maj	Juni	Juli	Aug	Maj	Juni	Juli	Aug	Aug	Aug	Aug	Aug
<b>Bruttoledighed</b>	12.865	12.711	14.805	13.635	3,4	3,4	3,9	3,6	17.037	13.635	4,6	3,6
<b>Fordelt på kandidatalder</b>												
<b>Kandidatalder</b>												
- op til 1 år	3.885	4.344	5.692	4.881	15,6	19,4	24,6	22,3	5.781	4.881	24,6	22,3
- mellem 1 - 2 år	1.623	1.612	1.631	1.546	7,9	7,8	7,9	7,6	2.148	1.546	10,8	7,6
- øvrige	6.380	5.956	6.755	6.292	2,2	2,0	2,3	2,1	8.039	6.292	2,8	2,1
<b>Fordelt på akademiske hovedgrupper</b>												
<b>DJØFere</b>	2.686	2.666	3.104	2.830	2,7	2,6	3,1	2,8	3.629	2.830	3,7	2,8
- kandidatalder op til 1 år	742	950	1.257	1.109	12,9	17,1	23,5	19,9	1.290	1.109	20,4	19,9
- øvrige	1.665	1.548	1.621	1.525	2,0	1,8	2,0	1,8	2.092	1.525	2,6	1,8
<b>Magistre</b>	3.649	3.604	4.150	3.833	5,1	5,0	5,8	5,4	4.940	3.833	7,1	5,4
- kandidatalder op til 1 år	918	998	1.267	1.158	23,5	25,4	32,5	32,7	1.421	1.158	38,1	32,7
- øvrige	2.585	2.483	2.699	2.516	4,1	3,9	4,3	4,0	3.313	2.516	5,4	4,0
<b>Ingeniører</b>	1.263	1.215	1.457	1.323	1,8	1,7	2,1	1,9	1.833	1.323	2,7	1,9
- kandidatalder op til 1 år	479	531	630	571	14,5	16,7	21,2	18,8	733	571	23,1	18,8
- øvrige	729	674	742	702	1,1	1,0	1,2	1,1	1.042	702	1,7	1,1

## Nøgletal 2: Ledighed (ikke sæsonkorrigeret)

	Seneste udvikling								Årlig udvikling			
	Fuldtidspersoner				Ledigheds pct.				Fuldtidspersoner		Ledigheds pct.	
	2022	2022	2022	2022	2022	2022	2022	2022	2021	2022	2021	2022
	Maj	Juni	Juli	Aug	Maj	Juni	Juli	Aug	Aug	Aug	Aug	Aug
<b>Bruttoledighed</b>	11.559	12.396	16.437	15.818	3,1	3,3	4,3	4,2	19.737	15.818	5,3	4,2
<b>Fordelt på kandidatalder</b>												
<b>Kandidatalder</b>												
- op til 1 år	3.123	3.537	7.414	6.560	14,3	15,4	30,1	28,8	7.680	6.560	31,4	28,8
- mellem 1 - 2 år	1.468	1.777	1.858	1.713	7,4	8,3	8,6	8,3	2.381	1.713	11,8	8,3
- øvrige	6.226	6.342	6.349	6.649	2,1	2,1	2,1	2,2	8.507	6.649	2,9	2,2
<b>Fordelt på akademiske hovedgrupper</b>												
<b>DJØFere</b>	2.329	2.621	3.749	3.529	2,4	2,6	3,7	3,5	4.497	3.529	4,5	3,5
- kandidatalder op til 1 år	547	803	1.950	1.681	10,2	14,6	32,5	29,1	1.936	1.681	29,7	29,1
- øvrige	1.593	1.635	1.593	1.617	2,0	1,9	1,9	1,9	2.221	1.617	2,7	1,9
<b>Magistre</b>	3.417	3.472	4.327	4.205	4,9	4,8	6,0	5,9	5.418	4.205	7,7	5,9
- kandidatalder op til 1 år	822	743	1.458	1.346	21,4	19,0	36,3	35,5	1.635	1.346	41,2	35,5
- øvrige	2.479	2.605	2.716	2.708	4,0	4,1	4,3	4,3	3.574	2.708	5,8	4,3
<b>Ingeniører</b>	1.167	1.218	1.639	1.553	1,7	1,7	2,3	2,2	2.151	1.553	3,1	2,2
- kandidatalder op til 1 år	403	453	892	771	12,7	15,0	27,7	25,3	986	771	31,1	25,3
- øvrige	730	734	709	738	1,1	1,1	1,1	1,1	1.097	738	1,7	1,1

## Afsnit 1- Forsikrede medlemmer

Der er nu 380.966 forsikrede akademikere, hvoraf 194.035 er kvinder.



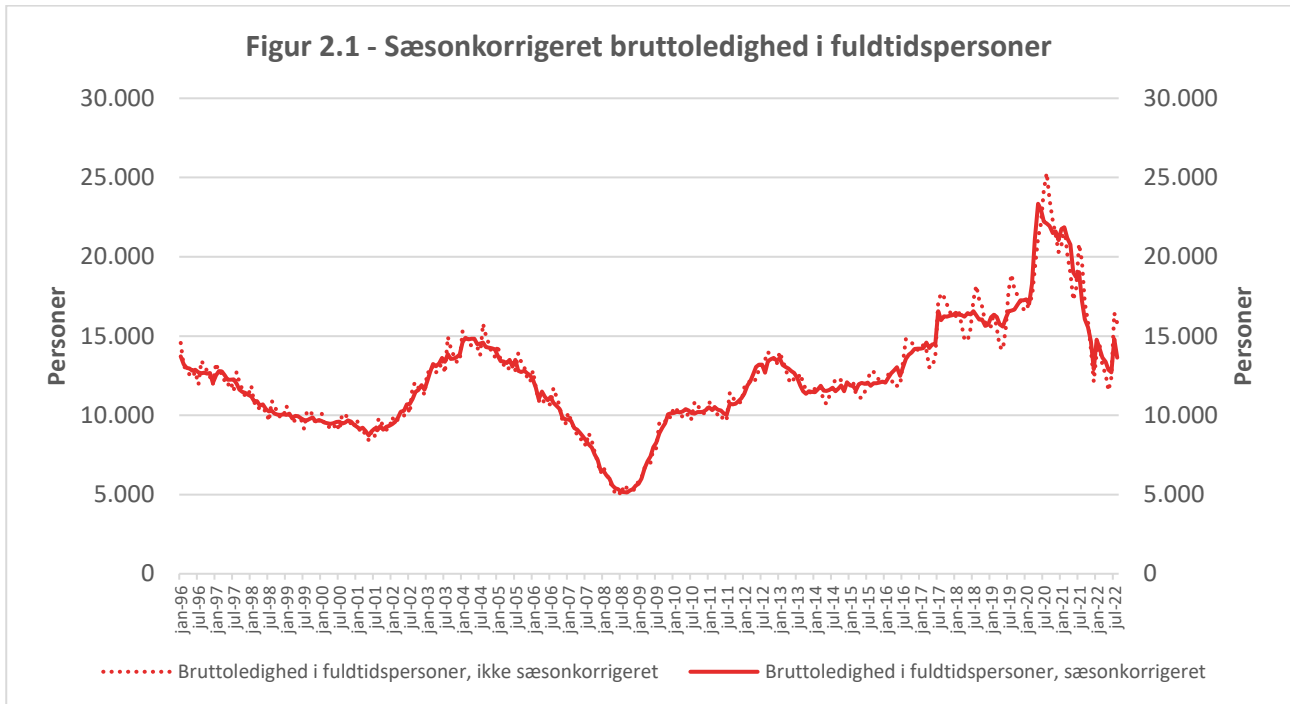
Tabel 1 – Forsikrede medlemmer

	Mænd		Kvinder		I alt	
	2021	2022	2021	2022	2021	2022
Civ. Ing.	25.187	25.931	9.152	9.643	34.339	35.574
Diplom Ing.	27.874	27.915	6.601	6.726	34.475	34.641
Cand.Scient.Tech.	11.328	12.054	9.384	10.075	20.712	22.129
MA. Hum.	13.448	13.541	29.632	30.117	43.080	43.658
MA. Nat.	7.671	7.603	7.284	7.336	14.955	14.939
MA. Ph.d.	1.393	1.395	1.138	1.152	2.531	2.547
MA. Samf.	1.578	1.734	4.349	4.885	5.927	6.619
Øvrige Mag.	1.239	1.296	2.341	2.623	3.580	3.919
Jordbrugsakad.	1.877	1.825	2.061	2.051	3.938	3.876
Mejeriing.	187	189	186	192	373	381
Levn.m.kand.	73	77	386	405	459	482
Dyrlæge	446	430	2.019	2.088	2.465	2.518
Farmaceut	1.479	1.501	4.122	4.261	5.601	5.762
Læge	3.831	3.839	8.737	8.923	12.568	12.762
Tandlæge	310	321	1.793	1.773	2.103	2.094
Arkitekt	2.812	2.746	3.423	3.453	6.235	6.199
Landinspek.	598	594	262	266	860	860
Bibliotekar	867	836	2.474	2.384	3.341	3.220
Musikudd.	385	371	514	499	899	870
Teolog	661	645	1.068	1.053	1.729	1.698
Psykolog	1.548	1.563	7.039	7.268	8.587	8.831
Jurist	5.415	5.494	10.905	11.139	16.320	16.633
Økonom	5.793	5.835	3.800	3.879	9.593	9.714
Samf. Adm.	11.494	11.632	16.927	17.380	28.421	29.012
Cand. Merc.	19.989	20.461	19.155	19.949	39.144	40.410
HA	3.665	3.409	3.062	3.052	6.727	6.461
HD	2.884	2.718	2.403	2.358	5.287	5.076
Komm. og Sprog	1.110	1.077	6.390	6.251	7.500	7.328
Bygningskonst.	8.124	8.498	1.420	1.570	9.544	10.068
Cand. IT.	2.868	3.118	2.536	2.793	5.404	5.911
Bac. Samf.	688	686	789	833	1.477	1.519
Bac. Hum.	1.952	1.883	3.290	3.179	5.242	5.062
Bac. Nat.	2.500	2.884	1.357	1.563	3.857	4.447
Andre	12.147	12.830	12.438	12.916	24.585	25.746
<b>Total</b>	<b>183.421</b>	<b>186.931</b>	<b>188.437</b>	<b>194.035</b>	<b>371.858</b>	<b>380.966</b>
Ingeniører i alt	53.061	53.846	15.753	16.369	68.814	70.215
Magistre i alt	25.329	25.569	44.744	46.113	70.073	71.682
DJØFere i alt	46.356	46.831	53.849	55.399	100.205	102.230

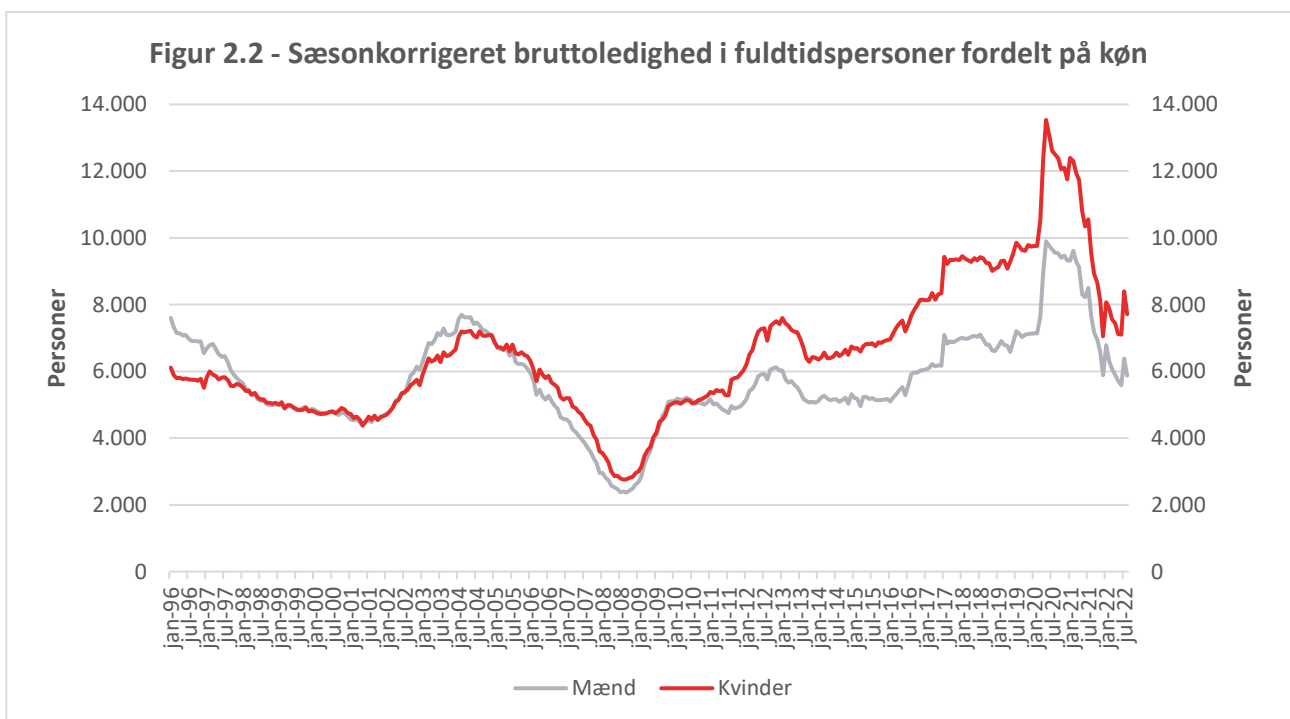
Se sidste del af statistikken for en oversigt over uddannelsesgrupperingernes indhold

## Afsnit 2 – Bruttoledighed i berørte personer og fuldtidspersoner

Blandt akademikere var der i denne måned 13.645 bruttoledige fuldtidspersoner, hvilket er 3.593 færre sammenlignet med samme måned sidste år. Sammenlignet med sidste måned er der tale om et fald på 1.170 personer.



Blandt mænd er bruttoledigheden i fuldtidspersoner faldet med 1,773 personer sammenlignet med samme måned sidste år. Kvindernes ledighed er faldet med 1.823 personer.



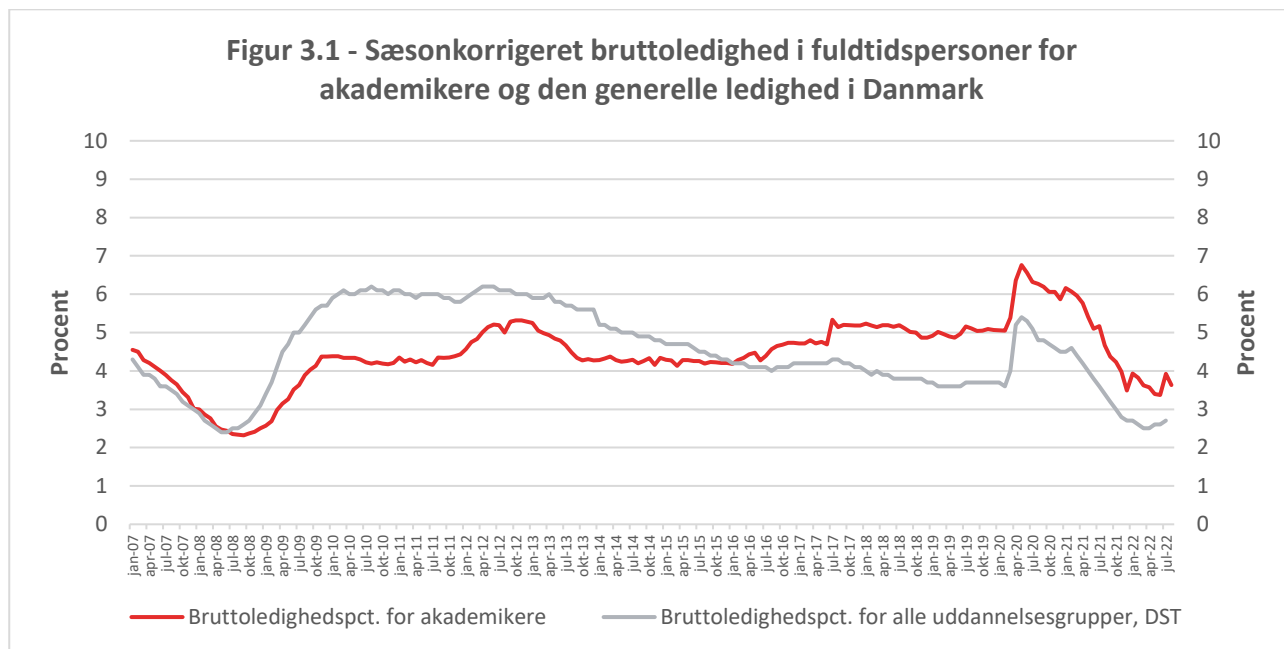
Tabel 2 – Bruttoledighed i berørte personer og fuldtidspersoner

	Mænd		Kvinder		I alt	
	Ledigheds-berørte	Fuldtids-personer	Ledigheds-berørte	Fuldtids-personer	Ledigheds-berørte	Fuldtids-personer
Civ. Ing.	826	658	409	313	1.235	971
Diplom Ing.	545	440	184	142	729	582
Cand.Scient.Tech.	792	645	746	595	1.538	1.240
MA. Hum.	1.134	926	2.345	1.851	3.479	2.777
MA. Nat.	249	209	288	218	537	427
MA. Ph.d.	40	34	38	30	78	63
MA. Samf.	220	188	552	443	772	631
Øvrige Mag.	115	93	274	214	389	307
Jordbrugsakad.	46	38	78	60	124	98
Mejeriing.	7	6	5	4	12	10
Levn.m.kand.	4	4	15	12	19	16
Dyrlæge	5	3	29	22	34	25
Farmaceut	63	54	146	107	209	161
Læge	153	125	372	295	525	420
Tandlæge	16	12	71	44	87	56
Arkitekt	154	128	229	182	383	310
Landinspek.	12	9	10	7	22	16
Bibliotekar	25	20	66	54	91	74
Musikudd.	11	9	19	13	30	22
Teolog	28	22	39	29	67	51
Psykolog	90	71	424	331	514	402
Jurist	149	127	244	198	393	325
Økonom	151	120	101	77	252	198
Samf. Adm.	496	414	855	683	1.351	1.097
Cand. Merc.	976	786	1.012	762	1.988	1.548
HA	238	193	213	168	451	361
HD	121	97	94	74	215	171
Komm. og Sprog	72	62	345	263	417	324
Bygningskonst.	308	247	103	84	411	331
Cand. IT.	253	208	279	230	532	438
Bac. Samf.	38	30	92	67	130	97
Bac. Hum.	244	195	440	340	684	536
Bac. Nat.	278	222	236	185	514	407
Andre	661	531	997	796	1.658	1.327
<b>Total</b>	<b>8.520</b>	<b>6.924</b>	<b>11.350</b>	<b>8.895</b>	<b>19.870</b>	<b>15.818</b>
<b>Ingeniører i alt</b>	<b>1.371</b>	<b>1.099</b>	<b>593</b>	<b>455</b>	<b>1.964</b>	<b>1.553</b>
<b>Magistre i alt</b>	<b>1.758</b>	<b>1.449</b>	<b>3.497</b>	<b>2.756</b>	<b>5.255</b>	<b>4.205</b>
<b>DJØF'ere i alt</b>	<b>2.010</b>	<b>1.640</b>	<b>2.425</b>	<b>1.889</b>	<b>4.435</b>	<b>3.529</b>

Se sidste del af statistikken for en oversigt over uddannelsesgrupperingernes indhold

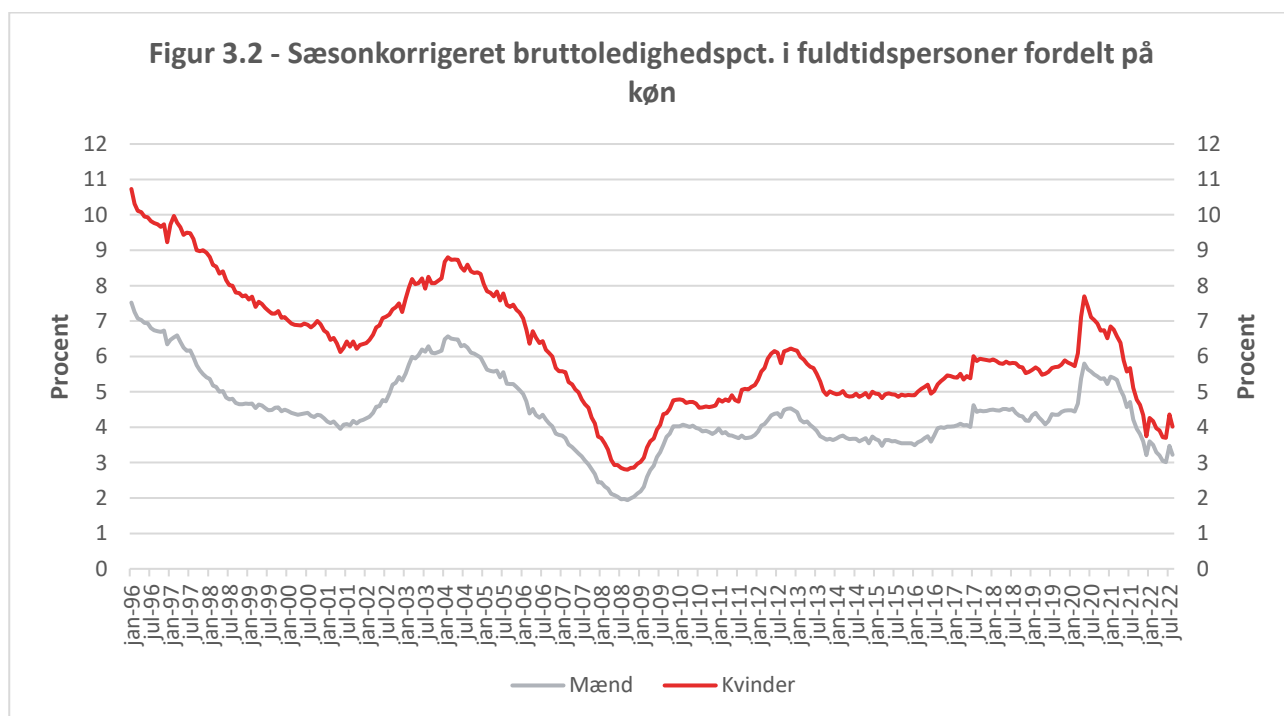
### Afsnit 3 – Bruttoledige fuldtidspersoner i procent af forsikrede

Den sæsonkorrigerede bruttoledighedsprocent i fuldtidspersoner var i denne måned på 3,6 pct., hvilket er 1,1 procentpoint lavere end samme måned sidste år.



Kilde: Danmarks Statistik, Tabel AUS07 (udtræk d. 22/09-22).

I denne måned var bruttoledighedsprocenten i fuldtidspersoner for mænd og kvinder hhv. 3,2 pct. og 4,0 pct. Dette er 1,0 og 1,1 procentpoint lavere for henholdsvis mænd og kvinder, sammenlignet med samme måned sidste år.





Tabel 3 – Bruttoledighed i berørte personer og fuldtidspersoner i procent af antal forsikrede

	Mænd		Kvinder		I alt	
	Ledigheds-berørte	Fuldtids-personer	Ledigheds-berørte	Fuldtids-personer	Ledigheds-berørte	Fuldtids-personer
Civ. Ing.	3,2	2,5	4,2	3,2	3,5	2,7
Diplom Ing.	2,0	1,6	2,7	2,1	2,1	1,7
Cand.Scient.Tech.	6,6	5,4	7,4	5,9	7,0	5,6
MA. Hum.	8,4	6,8	7,8	6,1	8,0	6,4
MA. Nat.	3,3	2,7	3,9	3,0	3,6	2,9
MA. Ph.d.	2,9	2,4	3,3	2,6	3,1	2,5
MA. Samf.	12,7	10,9	11,3	9,1	11,7	9,5
Øvrige Mag.	8,9	7,1	10,4	8,2	9,9	7,8
Jordbrugsakad.	2,5	2,1	3,8	2,9	3,2	2,5
Mejeriing.	3,7	3,1	2,6	2,0	3,1	2,6
Levn.m.kand.	5,2	4,8	3,7	3,0	3,9	3,2
Dyrlæge	1,2	0,7	1,4	1,1	1,4	1,0
Farmaceut	4,2	3,6	3,4	2,5	3,6	2,8
Læge	4,0	3,3	4,2	3,3	4,1	3,3
Tandlæge	5,0	3,7	4,0	2,5	4,2	2,7
Arkitekt	5,6	4,6	6,6	5,3	6,2	5,0
Landinspek.	2,0	1,6	3,8	2,5	2,6	1,8
Bibliotekar	3,0	2,4	2,8	2,3	2,8	2,3
Musikudd.	3,0	2,5	3,8	2,6	3,4	2,5
Teolog	4,3	3,4	3,7	2,7	3,9	3,0
Psykolog	5,8	4,6	5,8	4,5	5,8	4,6
Jurist	2,7	2,3	2,2	1,8	2,4	2,0
Økonom	2,6	2,1	2,6	2,0	2,6	2,0
Samf. Adm.	4,3	3,6	4,9	3,9	4,7	3,8
Cand. Merc.	4,8	3,8	5,1	3,8	4,9	3,8
HA	7,0	5,7	7,0	5,5	7,0	5,6
HD	4,5	3,6	4,0	3,2	4,2	3,4
Komm. og Sprog	6,7	5,7	5,5	4,2	5,7	4,4
Bygningskonst.	3,6	2,9	6,6	5,4	4,1	3,3
Cand. IT.	8,1	6,7	10,0	8,2	9,0	7,4
Bac. Samf.	5,5	4,3	11,0	8,1	8,6	6,4
Bac. Hum.	13,0	10,4	13,8	10,7	13,5	10,6
Bac. Nat.	9,6	7,7	15,1	11,8	11,6	9,1
Andre	5,2	4,1	7,7	6,2	6,4	5,2
<b>Total</b>	<b>4,6</b>	<b>3,7</b>	<b>5,8</b>	<b>4,6</b>	<b>5,2</b>	<b>4,2</b>
<b>Ingeniører i alt</b>	<b>2,5</b>	<b>2,0</b>	<b>3,6</b>	<b>2,8</b>	<b>2,8</b>	<b>2,2</b>
<b>Magistre i alt</b>	<b>6,9</b>	<b>5,7</b>	<b>7,6</b>	<b>6,0</b>	<b>7,3</b>	<b>5,9</b>
<b>DJØF'ere i alt</b>	<b>4,3</b>	<b>3,5</b>	<b>4,4</b>	<b>3,4</b>	<b>4,3</b>	<b>3,5</b>

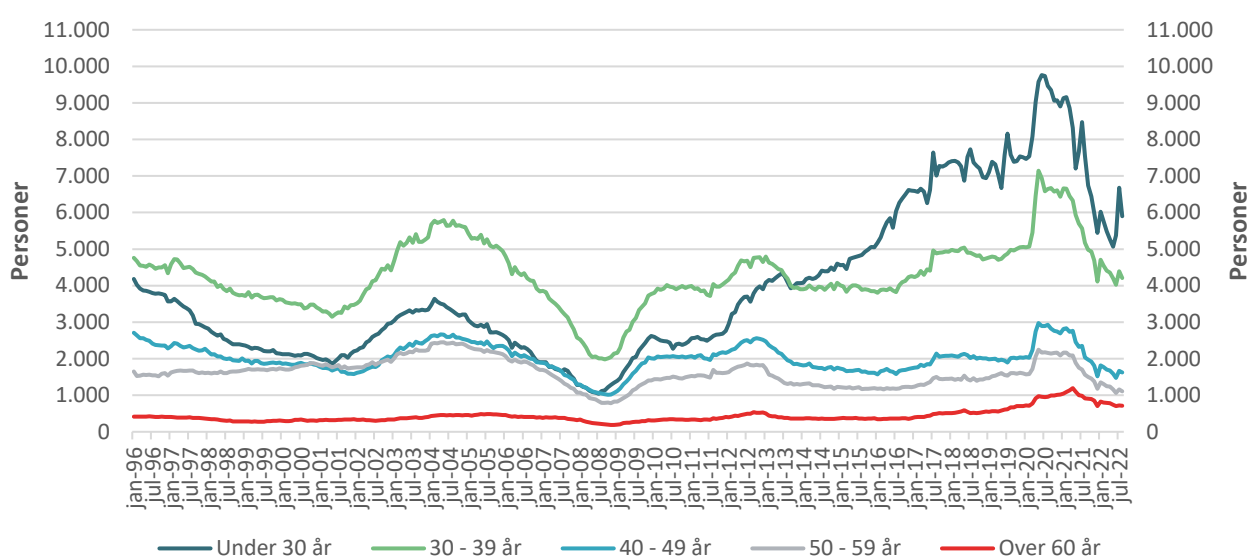
Se sidste del af statistikken for en oversigt over uddannelsesgrupperingernes indhold

## Afsnit 4 – Bruttoledighed i fuldtidspersoner fordelt på alder

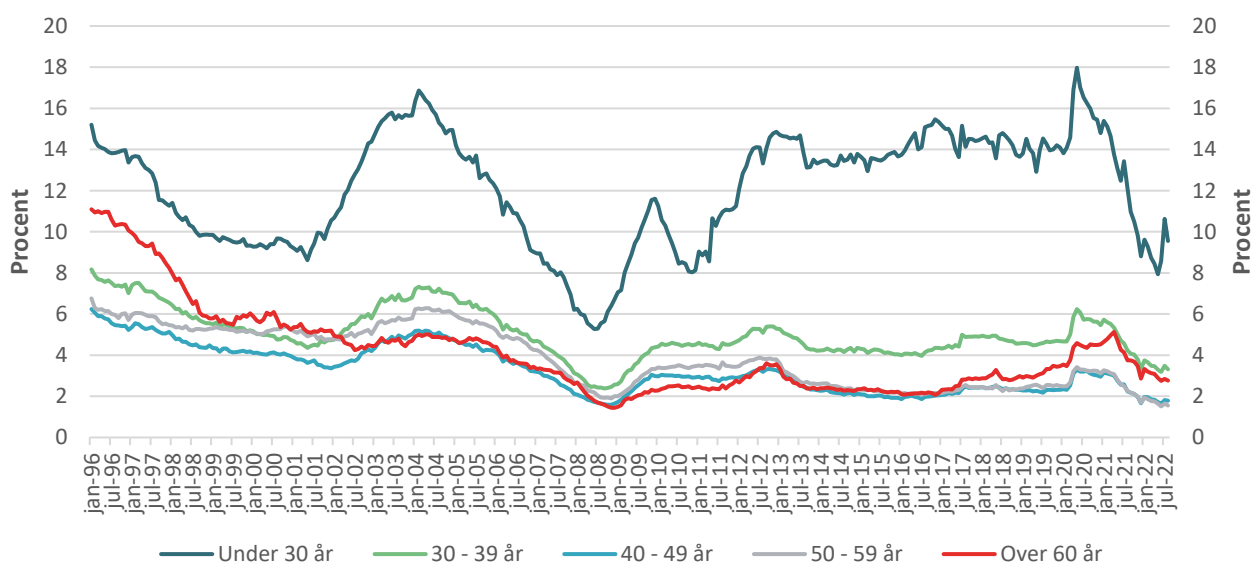
Bruttoledighedsprocenten i fuldtidspersoner for personer under 30 år er 2,5 procentpoint lavere end samme måned sidste år. Sammenlignes med seneste måned er bruttoledighedsprocenten faldet med 1,0 procentpoint for samme aldersgruppe.

Sammenlignet med samme måned sidste år er bruttoledighedsprocenten for de 30-39-årige faldet med 1,1 procentpoint, mens den er faldet 0,4 og 0,7 procentpoint for henholdsvis de 40-49-årige og de 50-59 årige. For personer ældre end 60 år er bruttoledighedsprocenten faldet med 1,0 procentpoint sammenlignet med samme måned sidste år.

Figur 4.1 - Sæsonkorrigeret bruttoledighed i fuldtidspersoner fordelt på alder



Figur 4.2 - Sæsonkorrigeret bruttoledigheds pct. i fuldtidspersoner fordelt på alder



Tabel 4.1 – Bruttoledighed i fuldtidspersoner fordelt på alder

	Under 30 år	30 - 39 år	40 - 49 år	50 - 59 år	Over 60 år	I alt
Civ. Ing.	643	182	60	54	32	971
Diplom Ing.	198	116	66	108	95	582
Cand.Scient.Tech.	720	419	75	18	7	1.240
MA. Hum.	1.003	1.057	416	199	102	2.777
MA. Nat.	168	130	52	41	35	427
MA. Ph.d.	1	20	18	13	11	63
MA. Samf.	345	217	48	18	3	631
Øvrige Mag.	153	86	32	23	13	307
Jordbrugsakad.	29	32	15	9	13	98
Mejeriing.	3	4	0	1	2	10
Levn.m.kand.	5	11	0	0	0	16
Dyrlæge	10	9	5	1	1	25
Farmaceut	103	33	4	13	7	161
Læge	287	113	13	6	2	420
Tandlæge	37	9	5	1	4	56
Arkitekt	117	93	44	34	22	310
Landinspek.	12	3	0	1	0	16
Bibliotekar	12	18	25	15	3	74
Musikudd.	4	5	4	3	7	22
Teolog	5	20	12	11	3	51
Psykolog	207	134	33	19	9	402
Jurist	195	60	27	21	22	325
Økonom	107	37	22	20	11	198
Samf. Adm.	453	377	159	79	30	1.097
Cand. Merc.	958	328	119	96	47	1.548
HA	234	55	16	27	29	361
HD	51	51	10	32	28	171
Komm. og Sprog	98	95	63	43	26	324
Bygningskonst.	169	103	31	19	9	331
Cand. IT.	259	132	39	6	2	438
Bac. Samf.	54	18	11	12	2	97
Bac. Hum.	364	95	38	25	14	536
Bac. Nat.	307	73	17	9	1	407
Andre	432	401	235	149	111	1.327
<b>Total</b>	<b>7.742</b>	<b>4.536</b>	<b>1.713</b>	<b>1.126</b>	<b>701</b>	<b>15.818</b>
<b>Ingeniører i alt</b>	<b>841</b>	<b>298</b>	<b>126</b>	<b>162</b>	<b>126</b>	<b>1.553</b>
<b>Magistre i alt</b>	<b>1.670</b>	<b>1.512</b>	<b>565</b>	<b>294</b>	<b>164</b>	<b>4.205</b>
<b>DJØFere i alt</b>	<b>1.947</b>	<b>858</b>	<b>343</b>	<b>243</b>	<b>138</b>	<b>3.529</b>

Se sidste del af statistikken for en oversigt over uddannelsesgrupperingernes indhold

Tabel 4.2 – Bruttoledighedsprocent i fuldtidspersoner fordelt på alder

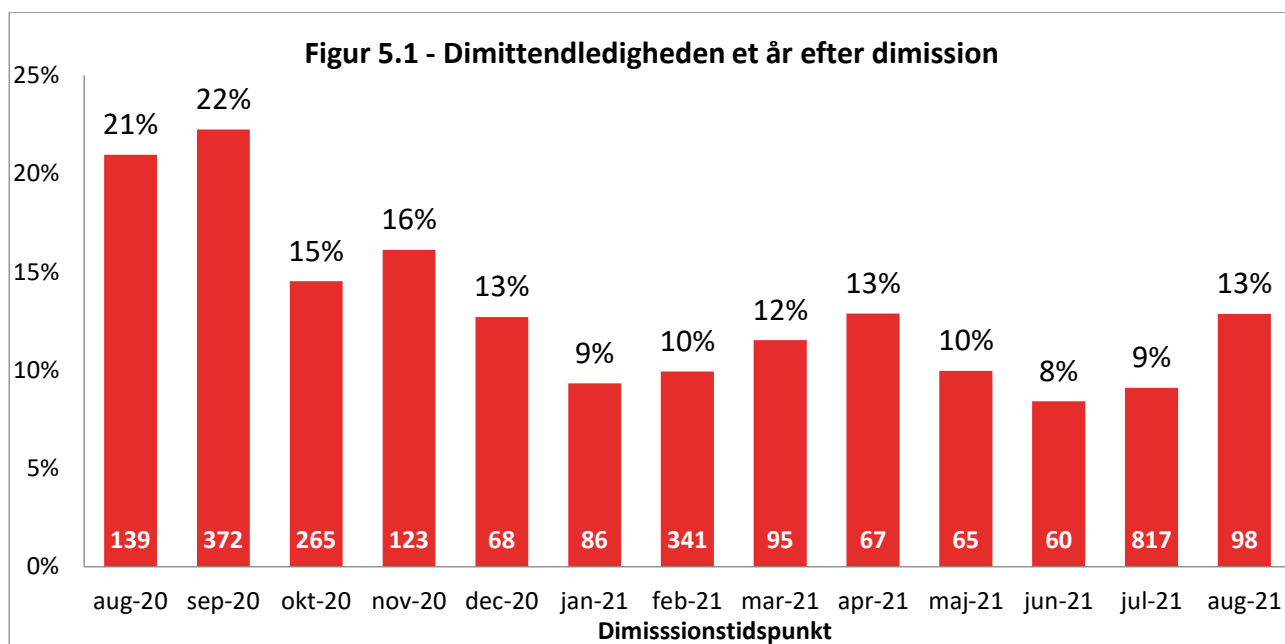
	Under 30 år	30 - 39 år	40 - 49 år	50 - 59 år	Over 60 år	I alt
Civ. Ing.	9,7	1,6	0,7	0,8	1,3	2,7
Diplom Ing.	5,8	1,9	0,8	0,9	1,9	1,7
Cand.Scient.Tech.	12,3	3,7	2,1	1,4	3,0	5,6
MA. Hum.	18,3	6,9	3,1	2,9	4,2	6,4
MA. Nat.	13,6	4,0	1,2	1,0	2,0	2,9
MA. Ph.d.	4,1	3,2	1,8	1,8	5,6	2,5
MA. Samf.	19,1	6,4	5,2	4,1	3,3	9,5
Øvrige Mag.	18,8	9,9	3,5	2,4	3,4	7,8
Jordbrugsakad.	10,2	4,6	1,6	0,7	1,9	2,5
Mejeriing.	7,0	4,4	-	0,7	3,0	2,6
Levn.m.kand.	6,4	4,0	-	-	-	3,2
Dyrlæge	3,2	1,0	0,8	0,1	0,5	1,0
Farmaceut	9,6	1,7	0,3	1,4	2,1	2,8
Læge	12,6	2,0	0,5	0,4	0,2	3,3
Tandlæge	9,8	1,4	1,0	0,3	1,8	2,7
Arkitekt	23,9	5,2	2,2	2,7	3,1	5,0
Landinspek.	15,0	1,8	-	0,3	-	1,8
Bibliotekar	14,6	3,1	2,4	1,7	0,6	2,3
Musikudd.	18,5	4,2	2,2	0,9	2,8	2,5
Teolog	12,2	7,3	2,5	1,8	0,9	3,0
Psykolog	12,8	4,0	1,6	1,6	1,6	4,6
Jurist	6,6	1,1	0,7	0,7	2,3	2,0
Økonom	6,6	1,2	1,1	0,9	1,8	2,0
Samf. Adm.	10,3	3,3	2,0	1,8	2,9	3,8
Cand. Merc.	10,1	2,1	1,5	1,6	4,4	3,8
HA	13,8	4,0	1,8	1,4	4,9	5,6
HD	7,8	4,0	1,4	1,9	3,6	3,4
Komm. og Sprog	11,0	5,1	3,0	2,5	3,3	4,4
Bygningskonst.	10,0	2,5	1,2	1,4	2,3	3,3
Cand. IT.	16,0	4,7	3,1	3,2	9,6	7,4
Bac. Samf.	14,3	4,5	2,8	4,1	3,6	6,4
Bac. Hum.	15,9	9,3	5,1	3,4	5,4	10,6
Bac. Nat.	15,8	4,7	2,8	3,2	1,0	9,1
Andre	12,8	4,3	3,4	3,6	5,4	5,2
<b>Total</b>	<b>11,9</b>	<b>3,6</b>	<b>1,9</b>	<b>1,6</b>	<b>2,7</b>	<b>4,2</b>
<b>Ingeniører i alt</b>	<b>8,4</b>	<b>1,7</b>	<b>0,8</b>	<b>0,8</b>	<b>1,7</b>	<b>2,2</b>
<b>Magistre i alt</b>	<b>17,9</b>	<b>6,5</b>	<b>2,7</b>	<b>2,2</b>	<b>3,4</b>	<b>5,9</b>
<b>DJØFere i alt</b>	<b>9,6</b>	<b>2,3</b>	<b>1,5</b>	<b>1,4</b>	<b>3,3</b>	<b>3,5</b>

Ledighedsprocenten er ikke angivet, når antallet af observationer er mindre end 10

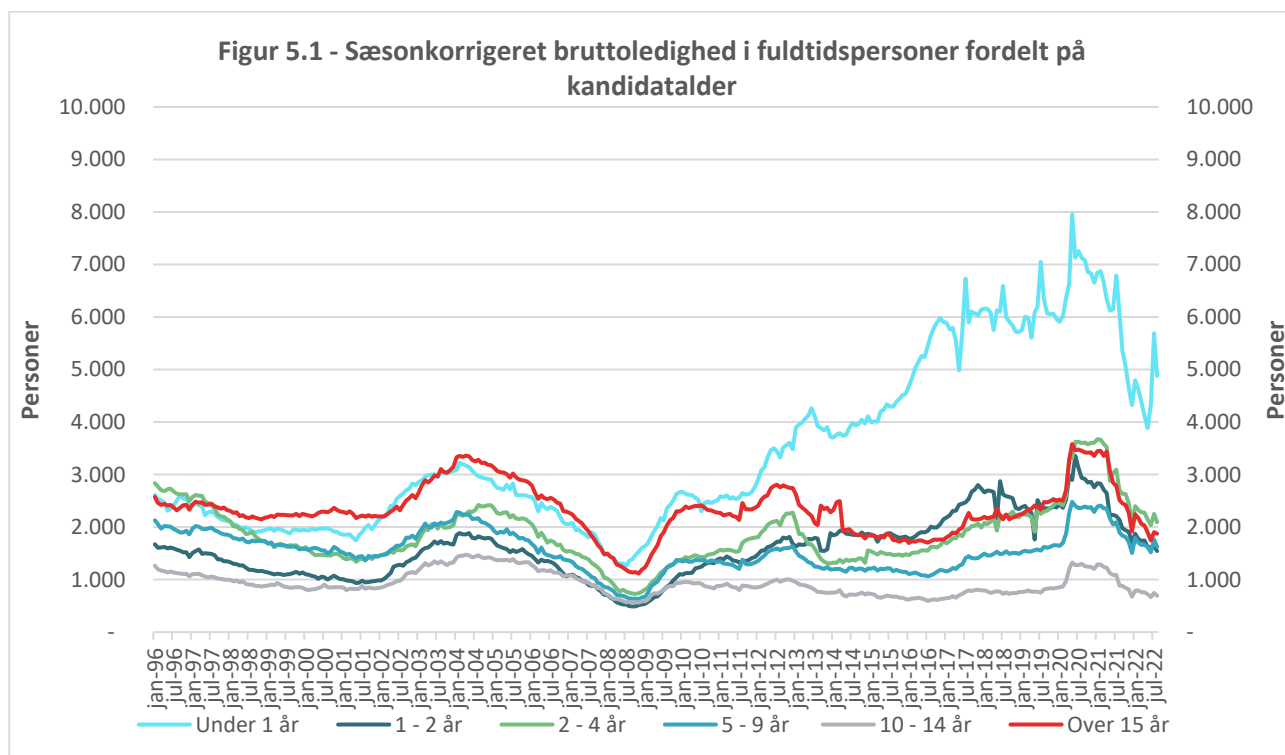
Se sidste del af statistikken for en oversigt over uddannelsesgrupperingernes indhold

## Afsnit 5 - Dimittendledighed og ledighed efter kandidatalder

Dimittendledigheden ét år efter dimission er vist i figur 5.1. Figuren illustrerer hvor mange personer, som dimitterede præcis ét forinden i en given måned, der fortsat er ledige og hvor stor en andel disse udgør af gruppen, som stadig er forsikret i a-kasserne. Eksempelvis fremgår det, at for gruppen af dimittender i juni 2021 er 817 fuldtidspersoner bruttoledige i juni 2022, ét år efter dimissionen, og disse udgør 8 pct. af dimittenderne fra juni 2021, der fortsat er forsikret.



Bruttoledighedsprocenten i fuldtidspersoner for dimittender ligger omkring 23 pct., jf. figur 5.2.



Tabel 5.1 – Bruttoledighed i fuldtidspersoner fordelt på kandidatalder

	0 - 1 år	1 - 2 år	2 - 4 år	5 - 9 år	10 - 14 år	Over 15 år	Uoplyst	I alt
Civ. Ing.	582	74	74	69	32	108	32	971
Diplom Ing.	190	42	52	34	22	230	12	582
Cand.Scient.Tech.	606	170	193	120	27	23	101	1.240
MA. Hum.	783	372	556	477	173	311	104	2.777
MA. Nat.	156	45	52	49	23	91	12	427
MA. Ph.d.	6	3	10	15	10	18	1	63
MA. Samf.	315	97	93	75	15	16	21	631
Øvrige Mag.	85	50	78	29	19	32	13	307
Jordbrugsakad.	29	9	14	10	4	20	12	98
Mejeriing.	2	3	0	2	0	3	0	10
Levn.m.kand.	4	3	8	1	0	0	0	16
Dyrlæge	9	1	6	3	1	2	2	25
Farmaceut	85	13	19	15	3	21	5	161
Læge	262	43	68	27	1	9	11	420
Tandlæge	34	2	4	5	5	5	1	56
Arkitekt	107	33	32	28	19	64	28	310
Landinspek.	14	0	1	0	0	1	0	16
Bibliotekar	14	6	8	12	4	20	10	74
Musikudd.	6	1	0	1	4	7	4	22
Teolog	12	7	5	4	6	12	4	51
Psykolog	187	26	74	60	12	22	22	402
Jurist	202	14	15	25	13	36	19	325
Økonom	95	13	20	14	8	37	11	198
Samf. Adm.	380	117	178	134	89	110	89	1.097
Cand. Merc.	834	108	134	144	72	173	84	1.548
HA	171	37	44	17	6	60	27	361
HD	38	14	27	19	3	59	11	171
Komm. og Sprog	58	27	60	54	27	86	13	324
Bygningskonst.	184	41	46	19	7	28	5	331
Cand. IT.	239	50	53	36	14	12	34	438
Bac. Samf.	34	14	13	4	2	8	23	97
Bac. Hum.	222	103	101	42	12	40	16	536
Bac. Nat.	238	83	40	11	1	1	32	407
Andre	379	92	182	179	107	249	138	1.327
<b>Total</b>	<b>6.560</b>	<b>1.713</b>	<b>2.262</b>	<b>1.734</b>	<b>738</b>	<b>1.915</b>	<b>897</b>	<b>15.818</b>
<b>Ingeniører i alt</b>	<b>771</b>	<b>116</b>	<b>126</b>	<b>104</b>	<b>55</b>	<b>339</b>	<b>44</b>	<b>1.553</b>
<b>Magistre i alt</b>	<b>1.346</b>	<b>567</b>	<b>790</b>	<b>645</b>	<b>239</b>	<b>467</b>	<b>151</b>	<b>4.205</b>
<b>DJØF'ere i alt</b>	<b>1.681</b>	<b>289</b>	<b>392</b>	<b>333</b>	<b>187</b>	<b>416</b>	<b>230</b>	<b>3.529</b>

Se sidste del af statistikken for en oversigt over uddannelsesgrupperingernes indhold

Tabel 5.2 – Bruttoledighedsprocent i fuldtidspersoner fordelt efter kandidatalder

	Under 1 år	Ml. 1 - 2 år	2 - 4 år	5 - 9 år	10 - 14 år	Over 15 år	Uoplyst	I alt
Civ. Ing.	29,4	3,7	1,7	1,2	0,7	0,7	2,5	2,7
Diplom Ing.	17,8	4,3	2,1	1,1	0,8	1,0	1,1	1,7
Cand.Scient.Tech.	33,6	9,6	4,1	2,1	1,3	1,0	2,8	5,6
MA. Hum.	38,3	16,8	8,9	4,7	3,1	2,2	3,2	6,4
MA. Nat.	31,6	9,4	4,9	2,2	1,6	1,0	2,4	2,9
MA. Ph.d.	17,3	5,8	5,1	2,6	1,9	1,7	0,9	2,5
MA. Samf.	36,8	13,0	6,1	4,1	3,2	2,1	4,7	9,5
Øvrige Mag.	24,1	19,1	14,4	5,1	3,8	2,1	7,6	7,8
Jordbrugsakad.	26,0	6,3	4,9	3,0	1,4	0,9	3,3	2,5
Mejeriing.	12,3	14,5	-	4,8	-	1,3	-	2,6
Levn.m.kand.	14,2	8,2	7,3	0,8	-	-	-	3,2
Dyrlæge	7,4	0,9	1,7	0,6	0,4	0,3	0,8	1,0
Farmaceut	27,1	4,0	2,8	1,5	0,4	1,0	1,0	2,8
Læge	26,9	4,6	2,6	1,1	0,1	0,3	0,7	3,3
Tandlæge	32,3	2,9	1,3	1,3	1,8	0,7	0,6	2,7
Arkitekt	54,3	15,2	5,9	3,1	2,2	2,3	4,1	5,0
Landinspek.	54,3	-	1,5	-	-	0,2	-	1,8
Bibliotekar	42,7	15,5	5,7	2,6	1,3	1,5	1,1	2,3
Musikudd.	34,8	9,5	-	1,0	5,6	1,4	1,7	2,5
Teolog	28,3	17,4	5,1	2,9	2,7	1,2	2,5	3,0
Psykolog	33,8	4,4	4,7	2,9	0,9	1,1	3,0	4,6
Jurist	26,6	1,8	0,7	0,8	0,7	0,6	0,9	2,0
Økonom	24,7	3,6	1,5	0,8	0,9	1,0	0,8	2,0
Samf. Adm.	29,2	8,3	4,3	2,3	2,0	1,4	2,1	3,8
Cand. Merc.	30,6	4,5	2,2	1,6	1,5	1,5	2,0	3,8
HA	28,6	8,9	6,0	3,0	3,2	1,9	3,2	5,6
HD	49,9	12,4	4,0	2,8	2,2	2,2	1,5	3,4
Komm. og Sprog	29,7	12,4	7,0	4,9	3,0	2,5	2,0	4,4
Bygningskonst.	22,7	5,6	2,7	0,8	0,5	1,1	1,5	3,3
Cand. IT.	41,9	8,3	4,3	2,6	2,3	1,7	4,3	7,4
Bac. Samf.	19,8	15,7	11,3	4,0	2,9	3,8	2,9	6,4
Bac. Hum.	17,8	18,7	13,5	7,4	4,8	3,2	3,7	10,6
Bac. Nat.	26,8	12,7	5,9	2,1	0,5	0,4	2,8	9,1
Andre	20,5	7,0	5,9	4,3	3,0	3,6	2,9	5,2
<b>Total</b>	<b>28,8</b>	<b>8,3</b>	<b>4,4</b>	<b>2,5</b>	<b>1,7</b>	<b>1,4</b>	<b>2,3</b>	<b>4,2</b>
<b>Ingeniører i alt</b>	<b>25,3</b>	<b>3,9</b>	<b>1,8</b>	<b>1,2</b>	<b>0,8</b>	<b>0,9</b>	<b>1,8</b>	<b>2,2</b>
<b>Magistre i alt</b>	<b>35,5</b>	<b>15,1</b>	<b>8,2</b>	<b>4,2</b>	<b>2,8</b>	<b>1,8</b>	<b>3,4</b>	<b>5,9</b>
<b>DJØFere i alt</b>	<b>29,1</b>	<b>5,4</b>	<b>2,7</b>	<b>1,6</b>	<b>1,6</b>	<b>1,3</b>	<b>1,8</b>	<b>3,5</b>

Ledighedsprocenten er ikke angivet, når antallet af observationer er mindre end 10

Se sidste del af statistikken for en oversigt over uddannelsesgrupperingernes indhold

Tabel 5.3 - Bruttoledighed i fuldtidspersoner fordelt på kandidatalder (0-2 år)

	0 - 3 mdr.	3 - 6 mdr.	6 - 9 mdr.	9 - 12 mdr.	12 - 15 mdr.	15 - 18 mdr.	18 - 21 mdr.	21 - 24 mdr.
Civ. Ing.	480	36	54	12	39	9	15	11
Diplom Ing.	100	20	64	7	20	2	18	2
Cand.Scient.Tech.	458	44	73	31	103	13	29	26
MA. Hum.	558	59	96	70	204	44	65	59
MA. Nat.	116	13	13	14	28	3	11	3
MA. Ph.d.	1	2	2	1	2	0	1	0
MA. Samf.	219	43	34	18	61	7	18	11
Øvrige Mag.	56	11	10	9	13	10	10	17
Jordbrugsakad.	18	5	2	5	5	0	0	3
Mejeriing.	1	1	0	0	1	0	0	2
Levn.m.kand.	2	0	2	0	2	0	0	1
Dyrlæge	7	0	1	1	0	0	1	0
Farmaceut	66	7	7	5	7	0	3	2
Læge	246	9	7	0	32	3	8	0
Tandlæge	34	0	0	0	1	0	1	0
Arkitekt	90	5	9	3	26	0	5	1
Landinspek.	14	0	0	0	0	0	0	0
Bibliotekar	10	2	2	0	1	2	2	1
Musikudd.	4	0	1	1	1	0	0	0
Teolog	8	0	3	2	2	1	4	1
Psykolog	161	4	17	5	15	3	5	3
Jurist	176	11	12	2	5	1	6	2
Økonom	77	13	3	2	6	3	1	3
Samf. Adm.	281	28	43	27	59	11	23	25
Cand. Merc.	701	87	30	15	74	8	16	9
HA	135	13	19	4	24	2	9	2
HD	29	4	5	1	6	1	4	3
Komm. og Sprog	44	3	9	2	20	1	4	2
Bygningskonst.	130	4	48	2	14	1	25	1
Cand. IT.	220	3	12	4	33	2	6	8
Bac. Samf.	21	2	10	0	9	0	4	0
Bac. Hum.	156	21	38	7	76	6	17	4
Bac. Nat.	165	22	45	6	67	0	12	5
Andre	298	28	40	13	54	3	19	16
<b>Total</b>	<b>5.084</b>	<b>496</b>	<b>713</b>	<b>267</b>	<b>1.009</b>	<b>138</b>	<b>345</b>	<b>221</b>
Ingeniører i alt	580	55	118	18	59	11	33	12
Magistre i alt	951	128	156	112	308	65	104	90
DJØFere i alt	1.371	152	108	50	167	25	57	40

Se sidste del af statistikken for en oversigt over uddannelsesgrupperingernes indhold



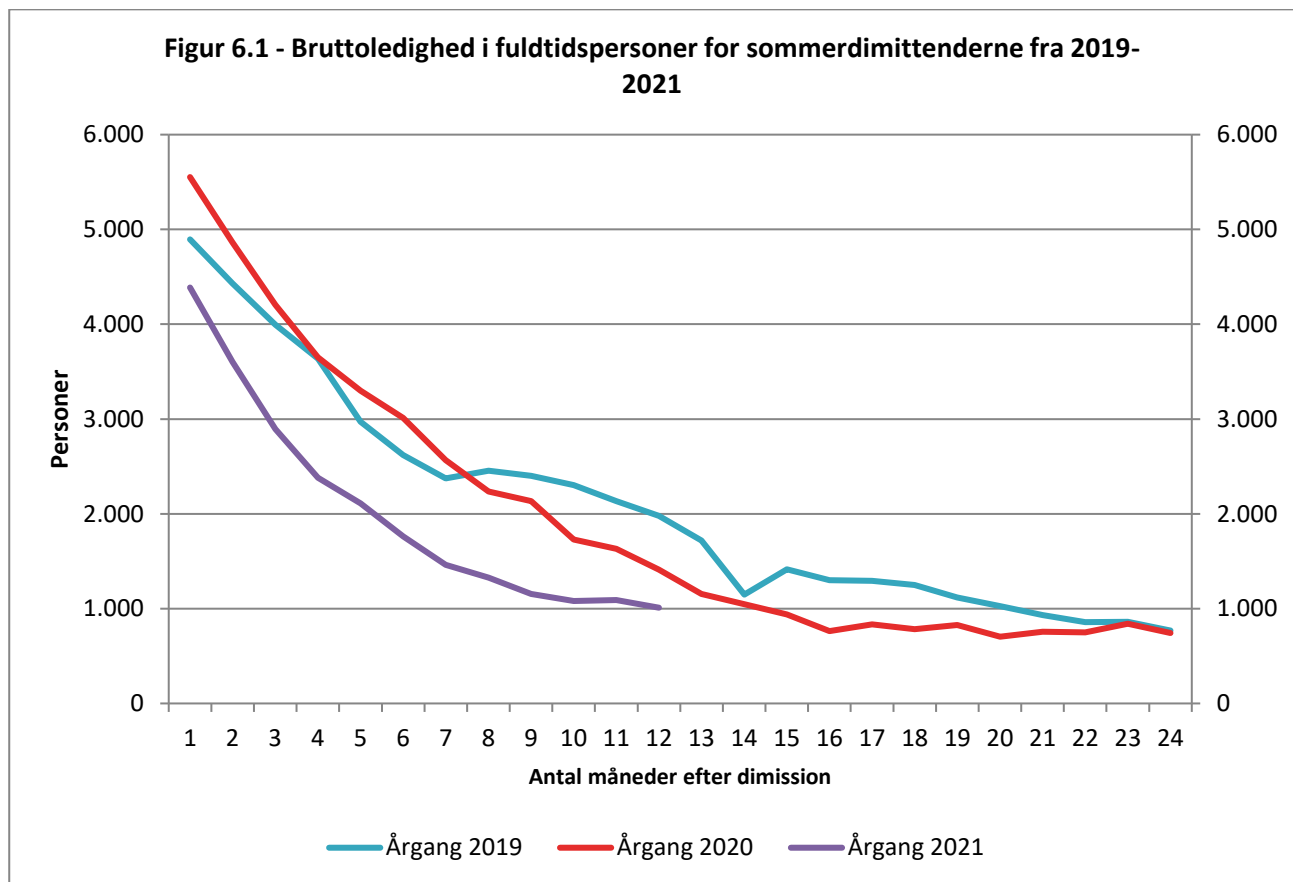
Tabel 5.4 - Bruttoledighedsprocent i fuldtidspersoner fordelt efter kandidatalder (0-2 år)

	0 - 3 mdr.	3 - 6 mdr.	6 - 9 mdr.	9 - 12 mdr.	12 - 15 mdr.	15 - 18 mdr.	18 - 21 mdr.	21 - 24 mdr.
Civ. Ing.	40,4	22,2	10,6	9,7	3,2	5,6	3,2	7,9
Diplom Ing.	35,2	25,9	9,5	17,4	6,5	4,9	3,2	3,8
Cand.Scient.Tech.	42,5	32,9	20,0	13,4	10,2	6,8	9,6	9,6
MA. Hum.	46,7	31,9	25,3	24,5	17,0	22,5	14,0	16,7
MA. Nat.	41,5	31,8	14,8	16,4	10,8	5,9	10,6	4,5
MA. Ph.d.	12,7	15,9	26,1	13,5	11,0	-	6,2	-
MA. Samf.	45,5	43,8	18,4	20,7	13,7	11,2	11,6	13,6
Øvrige Mag.	30,8	17,5	23,4	12,6	12,4	22,3	25,6	23,9
Jordbrugsakad.	39,2	28,0	7,2	17,8	11,7	-	-	7,4
Mejeriing.	-	13,1	-	-	15,1	-	-	-
Levn.m.kand.	-	-	12,4	-	14,7	-	-	14,5
Dyrlæge	24,7	-	1,3	11,1	-	-	1,9	-
Farmaceut	38,9	26,9	15,2	7,4	4,5	-	4,7	3,5
Læge	44,3	50,8	1,8	-	6,0	14,5	2,3	-
Tandlæge	33,3	-	-	-	1,8	-	-	-
Arkitekt	65,4	34,0	22,8	50,0	16,2	-	14,0	14,3
Landinspek.	54,3	-	-	-	-	-	-	-
Bibliotekar	39,3	-	37,6	-	3,3	-	31,8	-
Musikudd.	33,5	-	-	-	15,3	-	-	-
Teolog	54,8	-	14,5	-	12,0	-	17,8	-
Psykolog	46,0	14,2	13,6	9,8	4,3	8,5	3,8	4,4
Jurist	39,3	25,4	5,5	4,4	1,0	2,2	2,5	5,3
Økonom	35,9	36,3	3,1	6,4	3,6	6,2	1,3	5,5
Samf. Adm.	38,3	25,8	13,5	19,5	8,7	7,5	6,2	11,3
Cand. Merc.	34,7	33,4	11,8	8,0	4,3	4,9	6,6	3,6
HA	30,7	42,0	22,9	8,8	7,6	9,1	16,7	6,3
HD	58,5	35,2	40,5	20,0	13,7	7,1	17,3	9,4
Komm. og Sprog	36,6	44,3	18,2	11,5	14,8	8,3	7,5	9,5
Bygningskonst.	36,4	35,9	11,1	21,7	4,7	11,1	6,1	9,1
Cand. IT.	45,7	15,1	38,2	11,1	7,4	9,8	16,5	9,0
Bac. Samf.	19,1	20,3	27,1	-	14,9	-	23,1	-
Bac. Hum.	16,2	21,6	25,3	19,4	19,6	14,7	17,1	17,2
Bac. Nat.	31,0	33,7	17,9	15,6	17,8	-	5,5	15,3
Andre	33,7	12,8	8,2	4,9	10,1	1,8	5,9	5,6
<b>Total</b>	<b>37,6</b>	<b>27,4</b>	<b>13,1</b>	<b>13,6</b>	<b>8,7</b>	<b>8,5</b>	<b>6,8</b>	<b>9,5</b>
Ingeniører i alt	39,4	23,4	10,0	11,5	3,8	5,5	3,2	6,8
Magistre i alt	44,3	32,1	22,0	20,9	15,2	18,3	13,5	15,2
DJØFere i alt	35,5	31,7	10,9	11,2	5,0	5,8	5,4	6,9

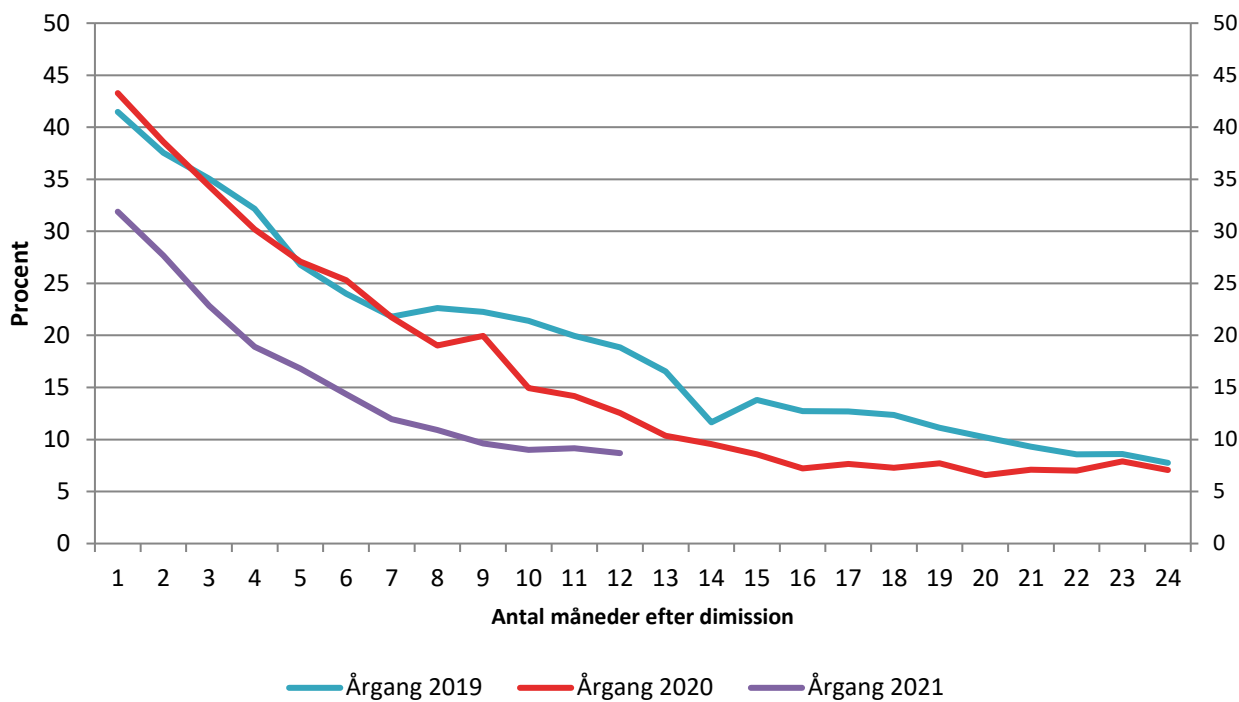
Se sidste del af statistikken for en oversigt over uddannelsesgrupperingernes indhold

## Afsnit 6 – Sommerdimittenders bruttoledighed i fuldtidspersoner

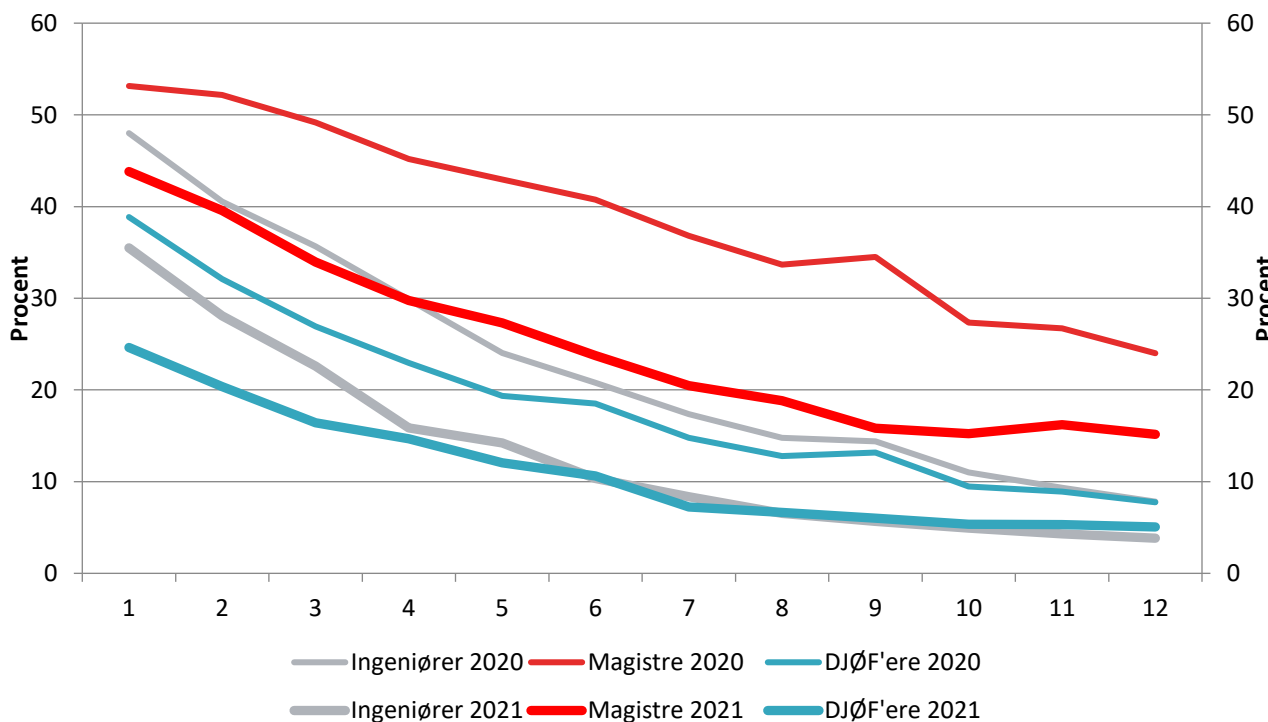
Sommerdimittender er defineret som akademikere, der har færdiggjort deres uddannelse i sommermånederne juni, juli eller august. Deres ledighed følger vi de første 24 måneder efter dimissionen. I figur 6.1 og 6.2 vises bruttoledigheden i fuldtidspersoner for sommerdimittenderne for årgang 2019-2021 i hhv. absolutte tal og procent. Figur 6.3 viser bruttoledigheden i fuldtidspersoner for sommerdimittender i 2020 og 2021 opdelt på de tre store grupper. Figur 6.4, 6.5 og 6.6 viser bruttoledighedsprocenten i fuldtidspersoner for sommerdimittender for hhv. ingeniører, magistre og Djøf'ere og sammenligner med ledighedsprocenten de seneste fem år.



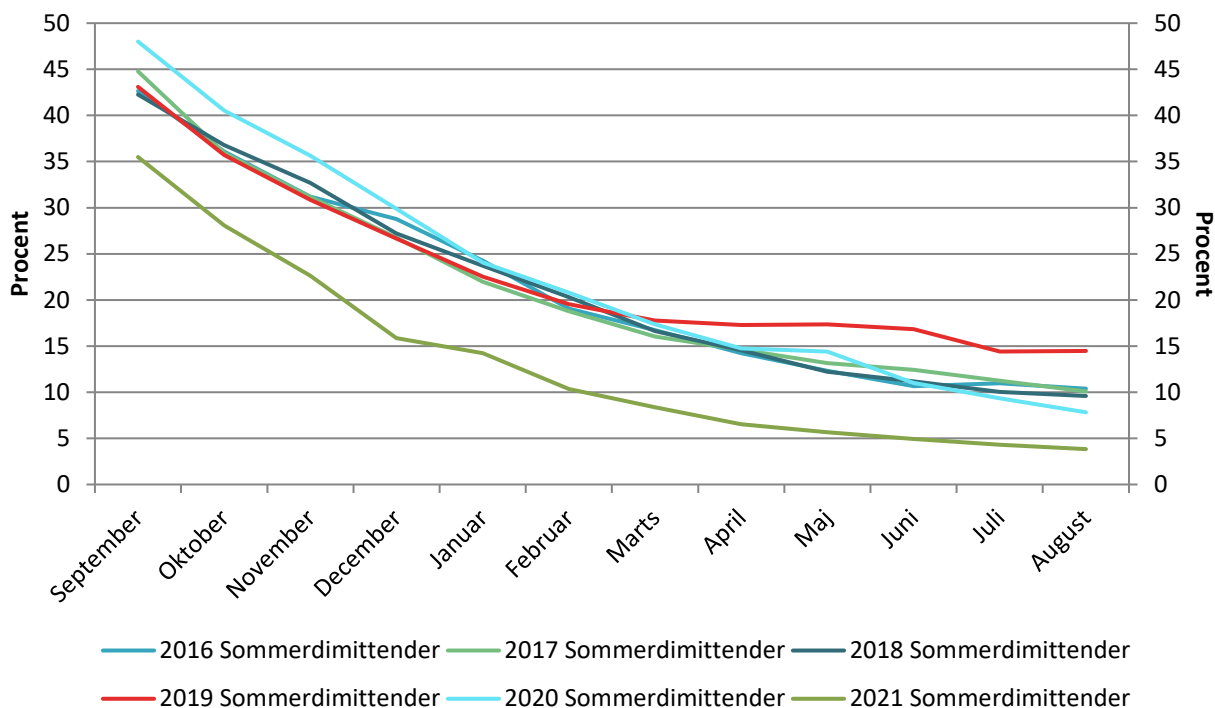
**Figur 6.2 - Bruttoledighedsprocent i fuldtidspersoner for sommerdimittenderne fra 2019-2021**



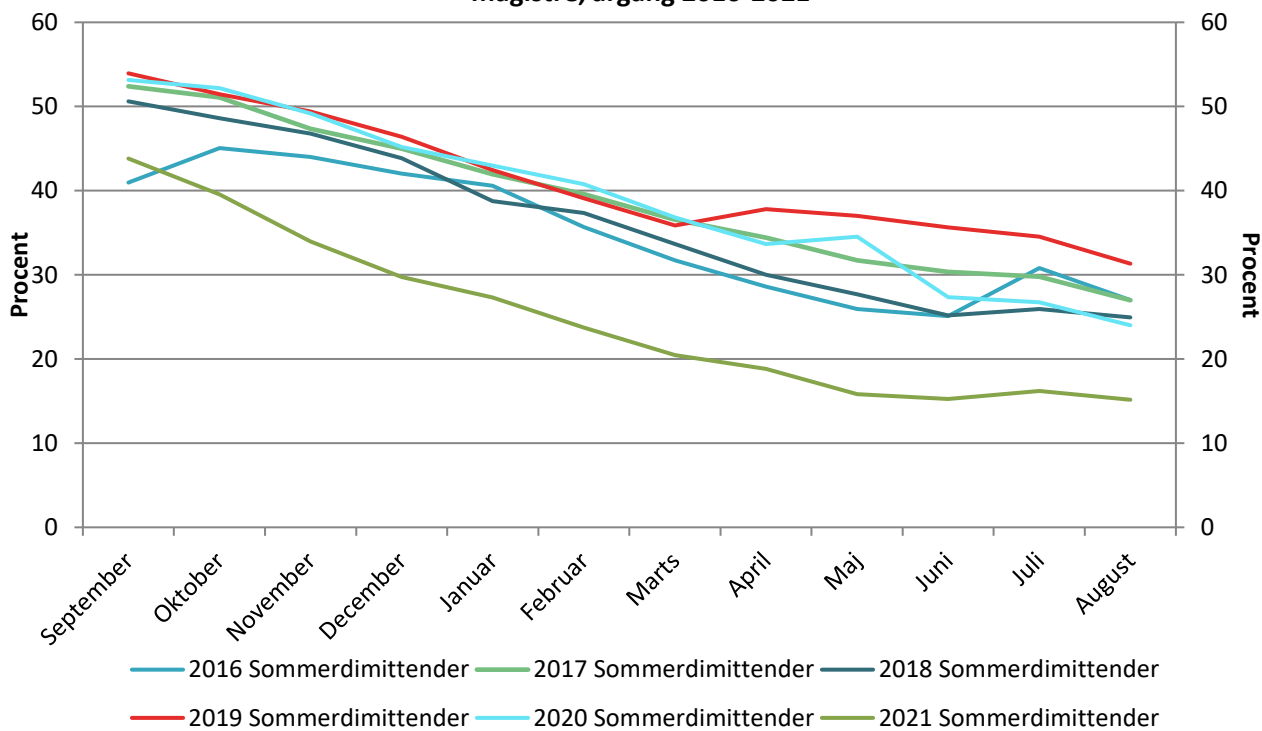
**Figur 6.3 - Bruttoledighedsprocent i fuldtidspersoner for sommerdimittender opdelt på grupper, årgang 2020-2021**



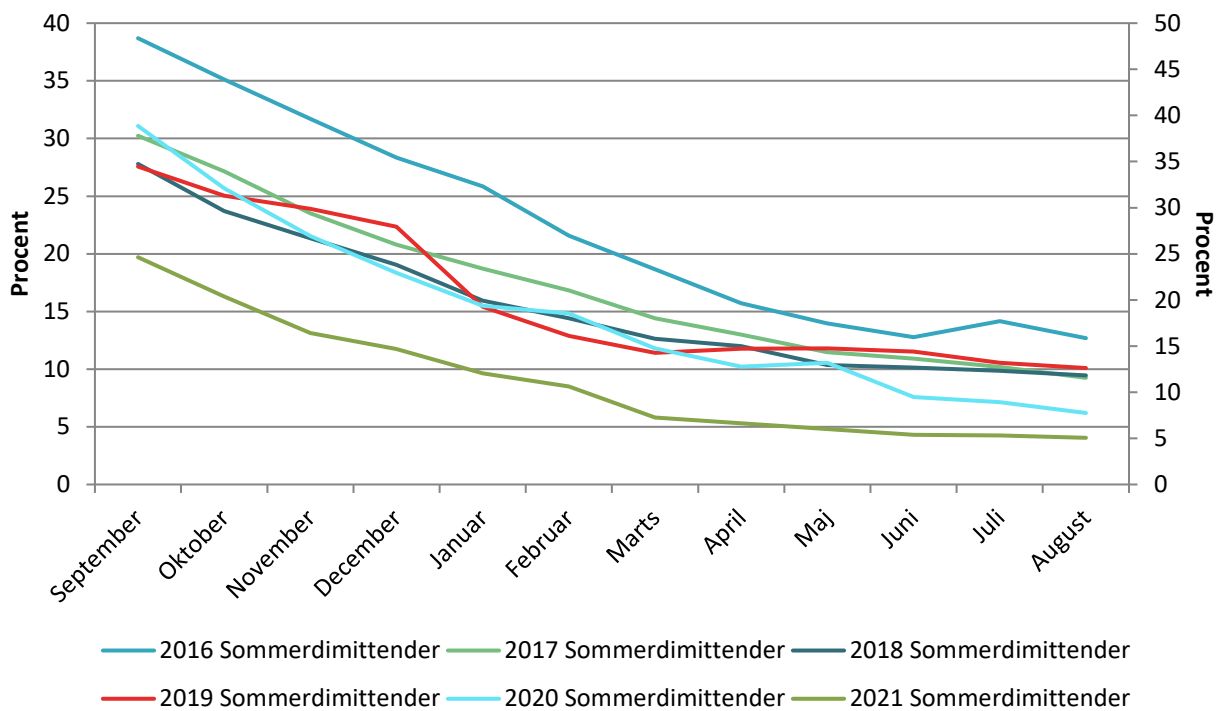
**Figur 6.4 - Bruttoledigheds pct. i fuldtidspersoner for sommerdimittender for ingeniører, årgang 2016-2021**



**Figur 6.5 - Bruttoledigheds pct. i fuldtidspersoner for sommerdimittender for magistre, årgang 2016-2021**



**Figur 6.6 - Bruttoledigheds pct. i fuldtidspersoner for sommerdimittender for DJØF'ere, årgang 2016-2021**



## Afsnit 7 – Regionstabeller

Tabel A – Bruttoledighed i fuldtidspersoner fordelt på regioner

	Nord- Jylland	Vest- Jylland	Øst- Jylland	Syd- Jylland	Fyn	Sjælland	Hoved- staden	Bornholm	Hele Landet
Civ. Ing.	183	17	149	47	85	37	452	1	971
Diplom Ing.	20	14	149	52	63	52	232	0	582
Cand.Scient.Tech.	142	14	246	39	112	51	634	1	1.240
MA. Hum.	272	53	691	92	305	154	1.203	3	2.777
MA. Nat.	25	6	97	18	49	26	203	2	427
MA. Ph.d.	4	0	12	1	4	4	38	0	63
MA. Samf.	71	6	130	23	33	36	331	0	631
Øvrige Mag.	23	5	76	12	24	11	151	2	307
Jordbrugsakad.	2	1	11	4	8	13	58	0	98
Mejeriing.	0	0	2	0	0	1	7	0	10
Levn.m.kand.	2	0	3	0	1	2	8	0	16
Dyrlæge	0	0	1	1	0	3	20	0	25
Farmaceut	3	3	24	2	12	8	107	0	161
Læge	45	3	83	31	58	13	184	4	420
Tandlæge	1	1	15	2	3	3	32	0	56
Arkitekt	8	7	100	1	5	5	184	0	310
Landinspek.	8	2	0	0	2	0	3	0	16
Bibliotekar	9	3	6	3	0	6	47	1	74
Musikudd.	2	0	7	1	0	2	10	1	22
Teolog	5	0	8	5	2	5	25	0	51
Psykolog	56	3	142	14	37	17	132	1	402
Jurist	27	7	86	7	13	12	173	1	325
Økonom	25	2	43	3	9	7	109	0	198
Samf. Adm.	99	18	165	57	105	65	586	1	1.097
Cand. Merc.	142	23	350	71	113	67	776	2	1.548
HA	40	9	78	18	38	25	150	1	361
HD	11	2	23	11	9	12	100	1	171
Kom m. og Sprog	24	4	56	11	25	25	177	1	324
Bygningskonst.	37	17	110	20	27	25	95	0	331
Cand. IT.	70	10	112	29	25	19	174	0	438
Bac. Samf.	8	1	21	6	8	6	45	0	97
Bac. Hum.	40	15	150	19	45	26	238	0	536
Bac. Nat.	40	7	87	20	28	20	205	0	407
Andre	78	14	170	49	82	86	838	6	1.327
<b>Total</b>	<b>1.526</b>	<b>266</b>	<b>3.406</b>	<b>666</b>	<b>1.330</b>	<b>845</b>	<b>7.727</b>	<b>29</b>	<b>15.818</b>
Ingeniører i alt	203	31	298	99	148	89	684	1	1.553
Magistre i alt	396	71	1.006	146	415	231	1.926	7	4.205
DJØFere i alt	332	58	723	155	278	175	1.795	5	3.529

Se sidste del af statistikken for en oversigt over uddannelsesgrupperingernes indhold

Tabel B – Bruttoledighedsprocent i fuldtidspersoner fordelt på regioner

	Nord- Jylland	Vest- Jylland	Øst- Jylland	Syd- Jylland	Fyn	Sjælland	Hoved- staden	Bornholm	Hele Landet
Civ. Ing.	4,2	1,8	3,2	2,2	4,7	1,5	2,4	3,5	2,7
Diplom Ing.	1,4	0,8	2,1	1,2	1,9	1,3	1,9	-	1,7
Cand.Scient.Tech.	8,2	3,2	7,1	3,6	7,5	3,6	5,2	2,8	5,6
MA. Hum.	8,5	4,3	8,0	3,8	8,5	4,6	5,8	2,2	6,4
MA. Nat.	3,6	1,4	3,3	2,3	3,9	1,8	2,8	4,7	2,9
MA. Ph.d.	4,2	-	2,1	1,4	2,8	2,4	2,9	-	2,5
MA. Samf.	15,4	5,9	13,6	11,3	12,2	7,6	8,2	-	9,5
Øvrige Mag.	8,6	5,2	10,7	5,0	8,9	3,9	7,8	13,2	7,8
Jordbrugsakad.	1,5	0,3	2,5	1,3	3,4	2,0	3,3	-	2,5
Mejeriing.	-	-	2,1	-	-	2,4	4,3	-	2,6
Levn.m.kand.	23,8	-	8,7	-	5,1	3,1	2,3	-	3,2
Dyrlæge	-	-	0,4	0,2	-	0,7	2,0	-	1,0
Farmaceut	2,7	3,4	6,4	1,1	4,0	1,3	2,7	-	2,8
Læge	4,9	0,7	2,9	3,6	4,1	1,8	3,3	9,9	3,3
Tandlæge	0,9	0,9	3,0	0,8	2,5	1,7	3,6	-	2,7
Arkitekt	6,1	6,6	6,3	0,4	3,1	1,9	5,0	-	5,0
Landinspek.	3,4	2,9	-	-	3,8	-	1,4	-	1,8
Bibliotekar	3,0	1,9	1,7	1,2	-	1,5	2,9	5,4	2,3
Musikudd.	2,0	-	4,7	0,8	-	1,8	3,4	-	2,5
Teolog	3,3	-	2,6	2,4	1,6	2,3	4,6	-	3,0
Psykolog	7,1	0,9	6,8	2,7	5,9	2,7	3,5	3,3	4,6
Jurist	3,6	1,5	3,3	0,8	1,9	0,9	1,7	2,9	2,0
Økonom	5,1	1,1	2,9	0,6	1,4	1,1	1,9	-	2,0
Samf. Adm.	6,1	3,4	4,7	4,6	6,4	3,0	3,3	1,9	3,8
Cand. Merc.	5,9	2,4	4,5	3,0	5,4	2,7	3,5	5,8	3,8
HA	8,4	2,7	6,3	2,8	8,6	4,2	5,5	7,1	5,6
HD	3,5	1,3	2,8	2,4	3,2	2,4	4,1	12,5	3,4
Kom m. og Sprog	6,6	1,8	4,4	2,5	5,8	4,0	4,6	7,1	4,4
Bygningskonst.	3,7	2,3	4,6	2,4	2,8	1,9	3,4	-	3,3
Cand. IT.	11,0	10,4	9,3	10,2	10,3	7,3	5,5	-	7,4
Bac. Samf.	10,5	1,7	10,4	6,1	9,6	5,9	5,3	-	6,4
Bac. Hum.	11,0	13,6	14,0	9,0	9,7	8,0	9,8	-	10,6
Bac. Nat.	10,5	5,0	9,7	6,7	9,3	6,7	10,0	-	9,1
Andre	5,8	2,2	5,0	3,1	5,4	4,3	5,8	5,3	5,2
<b>Total</b>	<b>5,9</b>	<b>2,3</b>	<b>5,1</b>	<b>2,8</b>	<b>5,2</b>	<b>2,8</b>	<b>4,0</b>	<b>3,4</b>	<b>4,2</b>
Ingeniører i alt	3,5	1,2	2,5	1,5	2,9	1,4	2,2	1,3	2,2
Magistre i alt	8,3	3,7	7,2	4,0	7,5	4,0	5,5	3,2	5,9
DJØFere i alt	5,8	2,4	4,3	2,8	5,1	2,5	3,1	3,4	3,5

Se sidste del af statistikken for en oversigt over uddannelsesgrupperingernes indhold

Tabel C – Bruttoledighed i fuldtidspersoner fordelt på de store kommuner

	Antal fuldtidspersoner				Ledigheds pct.				
	København	Århus	Aalborg	Odense	København	Århus	Aalborg	Odense	Hele landet
Civ. Ing.	235	109	167	73	3,7	4,4	5,2	6,0	2,7
Diplom Ing.	95	102	11	41	2,9	3,3	1,5	2,3	1,7
Cand.Scient.Tech.	431	188	128	95	6,6	8,5	9,8	9,0	5,6
MA. Hum.	855	527	202	220	6,8	9,4	9,8	9,9	6,4
MA. Nat.	136	80	20	33	4,5	4,6	4,9	4,2	2,9
MA. Ph.d.	27	9	1	3	4,0	2,1	2,0	3,0	2,5
MA. Samf.	247	103	55	21	8,8	15,4	16,3	13,0	9,5
Øvrige Mag.	106	60	17	18	9,2	12,7	10,4	10,3	7,8
Jordbrugsakad.	36	6	1	3	5,0	4,8	3,2	5,8	2,5
Mejeriing.	6	0	0	0	8,1	-	-	-	2,6
Levn.m.kand.	7	1	0	1	4,3	4,7	-	9,7	3,2
Dyrlæge	10	0	0	0	3,1	-	-	-	1,0
Farmaceut	64	19	1	11	4,8	8,0	2,1	5,2	2,8
Læge	131	73	37	53	5,0	3,7	5,7	5,1	3,3
Tandlæge	15	14	0	0	4,6	4,3	-	-	2,7
Arkitekt	147	78	5	0	6,3	6,8	6,1	-	5,0
Landinspek.	0	0	7	2	-	-	4,9	7,6	1,8
Bibliotekar	23	1	4	0	3,1	0,6	2,6	-	2,3
Musikudd.	6	4	1	0	4,1	5,2	1,8	-	2,5
Teolog	20	4	1	1	7,9	2,8	1,7	1,7	3,0
Psykolog	92	120	52	29	4,3	8,8	9,3	7,4	4,6
Jurist	108	78	22	10	2,4	4,7	4,5	2,7	2,0
Økonom	68	34	20	9	2,5	3,9	6,2	2,1	2,0
Samf. Adm.	390	126	85	81	3,8	5,6	7,4	7,6	3,8
Cand. Merc.	483	295	123	93	4,5	6,1	7,6	6,4	3,8
HA	96	63	33	32	7,4	8,8	11,0	11,2	5,6
HD	58	12	8	6	5,6	2,8	4,7	4,3	3,4
Komm. og Sprog	116	35	15	20	6,3	4,8	6,7	7,2	4,4
Bygningskonst.	51	73	26	22	4,1	7,1	5,0	4,2	3,3
Cand. IT.	127	93	60	21	6,5	11,3	11,9	12,8	7,4
Bac. Samf.	27	18	6	6	5,4	13,9	9,7	11,1	6,4
Bac. Hum.	180	132	34	36	11,0	16,3	13,2	11,3	10,6
Bac. Nat.	151	61	33	19	12,8	11,3	11,5	8,5	9,1
Andre	538	122	65	55	7,0	6,3	7,7	6,2	5,2
<b>Total</b>	<b>5.081</b>	<b>2.643</b>	<b>1.242</b>	<b>1.015</b>	<b>5,4</b>	<b>6,7</b>	<b>7,3</b>	<b>6,4</b>	<b>4,2</b>
Ingeniører i alt	330	211	178	114	3,4	3,7	4,5	3,8	2,2
Magistre i alt	1.371	780	295	294	6,8	8,7	9,8	8,5	5,9
DJØFere i alt	1.146	597	283	225	3,9	5,8	7,3	6,3	3,5

Se sidste del af statistikken for en oversigt over uddannelsesgrupperingernes indhold



## Afsnit 8 – Om Akademikernes Ledighedsstatistik

Akademikernes ledighedsstatistik bygger på data fra Akademikernes A-kasse, A-kassen for Journalistik, Kommunikation og Sprog (AJKS), Magistrenes A-kasse (MA), Civiløkonomernes A-kasse (CA) samt FTFa.

Disse a-kasser afleverer månedligt data til Akademikernes ledighedsstatistik. Der er tidsmæssig overensstemmelse mellem Akademikernes ledighedsstatistik og den officielle månedlige ledighedsstatistik fra Danmarks Statistik.

Frem til og med juli 2017 har perioden fulgt dagpengeperioden med ugebaseret udbetaling, der som hovedregel sluttede den næstsidste søndag i den pågældende kalendermåned. Fra juli 2017 og frem følger perioden forsat dagpengeperioden, men med månedsbaseret udbetaling. Landets A-kasser har siden juli 2017 opgjort ledighed i antal fuldtidstimer, frem for antal uger, om måneden. I forbindelse med dagpengereformen i juli 2017 har a-kasserne foretaget mindre justeringer i måden hvorpå de opgør data. Disse ting kombineret kan have skabt et databrud i juli 2017.

Akademikernes ledighedsstatistik er udarbejdet efter de samme principper som den officielle ledighedsstatistik fra Danmarks Statistik. Det vil sige, at den er baseret på dagpengeudbetalinger fra a-kasserne. Derudover er der suppleret med oplysninger om uddannelse, dimissionstidspunkt, alder og bopælskommune.

Ledigheden er stærkt påvirket af et årligt sæsonmønster, som kan gøre det svært at vurdere den underliggende udvikling i ledigheden. Derfor sæsonkorrigeres udvalgte tidsserier i publikationen. Dette gøres ved en statistisk metode, der finder det årlige sæsonmønster og trækker dette ud af tidsserien. Dermed opnås den sæsonkorrigerede tidsserie, som vises i publikationen.

Akademikernes ledighedsstatistik tegner et billede af akademikernes aktuelle ledighedssituation - også regionalt og lokalt. Detaljerede tabeller for hver beskæftigelsesregion og kommune findes på [www.akademikerne.dk](http://www.akademikerne.dk). Publikationen indeholder i øvrigt tabeller og figurer, der belyser udviklingen siden januar 1996.

I tilknytning hertil skal bemærkes, at indplaceringen af personer i uddannelseskategorierne følger direkte fra uddannelsesoplysningerne om hvert enkelt forsikret medlem. Det betyder at vores afgrænsning af fx ingeniører, magistre og Djøf'ere kan variere i forhold til a-kassernes afgrænsning. Desuden er det ikke muligt at sammenligne alle uddannelsesgrupperne tilbage i tid, idet der med mellemrum er sket enkelte justeringer af uddannelsesgrupperne.

## Oversigt over uddannelsesgrupperingernes indhold

	Indhold
<b>Civ. Ing.</b>	Civilingeniører og levnedsmiddelingenører
<b>Diplom Ing.</b>	Diplomingeniører, akademiingeniører og teknikumingeniører
<b>Cand.Scient.Tech.</b>	Kandidater indenfor det tekniske naturvidenskabelige område (Ny kategori oprettet i januar 2015)
<b>MA.Hum.</b>	Kandidatretninger indenfor det humanistiske område
<b>MA.Nat</b>	Kandidatretninger indenfor biologi, geologi, geografi og legemsøvelser, matematik, datalogi, fysik, kemi og biokemi
<b>MA.Ph.d.</b>	Medlemmer af Magistrenes A-kasse med en Ph.d.-grad
<b>Mag.Samf.</b>	Kandidatretninger indenfor kultursociologi, antropologi, samfundsfag og aktuarer
<b>Øvrige Mag.</b>	Medlemmer af Magistrenes Arbejdsløshedskasse, som ikke kan placeres under de andre magisterkategorier
<b>Jordbrugsakad.</b>	Bachelor og kandidater uddannet fra KULIFE (tidligere KVL) - Cand.agro., cand.silv., cand.hort., cand.hort.arch., cand.oecon.agro., cand.scient., cand.scient.oecon. med mange forskellige tillægstitler inden for de nævnte kandidat titler.
<b>Mejeriing.</b>	Cand.lact.
<b>Levn.m.kand.</b>	Levnedsmiddelkandidater (tidligere bromatologer)
<b>Dyrlæge</b>	Cand.med.vet.
<b>Farmaceut</b>	Cand. pharm., cand. scient lægemiddelvidenskab, cand. scient medicinalkemi, cand. scient medicinalbiologi, cand. scient molekylær medicin, humanbiologer, Ph.d. farmaceuter
<b>Læge</b>	Cand.med.
<b>Tandlæge</b>	Cand.odont.
<b>Arkitekt</b>	Cand.arch.
<b>Landinspek.</b>	Cand.geom.
<b>Bibliotekar</b>	Bibliotekar D.B. og cand.scient.bibl.
<b>Musikudd.</b>	Musikuddannede kandidater
<b>Teolog</b>	Cand.teol.
<b>Psykolog</b>	Cand.psych.
<b>Jurist</b>	Cand.jur.
<b>Økonom</b>	Cand.oecon., cand.polit. og cand.scient.oecon.
<b>Samf.Adm.</b>	Cand.scient.pol., cand.rer.soc., cand.tech.soc., cand. scient.adm., cand.adm.pol., cand.negot., cand.comm., kand.-samf. og cand.-scient.soc.
<b>Cand.Merc.</b>	Alle retninger indenfor cand.merc-uddannelserne.
<b>HA</b>	Alle retninger indenfor HA-uddannelserne
<b>HD</b>	Alle retninger indenfor HD-uddannelserne
<b>Komm. og sprog</b>	Alle medlemmer af arbejdsløsheds kassen for Journalistisk, Kommunikation og Sprog bortset fra journalisterne.
<b>Bygningskonst.</b>	Bygningskonstruktør
<b>Cand.IT</b>	Cand.IT
<b>Bac.Samf.</b>	Bacheloruddannelse indenfor det samfundsvidenskabelige område
<b>Bac.Hum.</b>	Bacheloruddannelse indenfor det humanistiske område
<b>Bac.Nat.</b>	Bacheloruddannelse indenfor det naturvidenskabelige område
<b>Andre</b>	Kiropraktorer og medlemmer af AAK, CA og IAK som ikke kan placeres indenfor en af de øvrige uddannelseskategorier. Cand.design, ph.d. i arkitektur og design samt master of architecture and design indgår også her