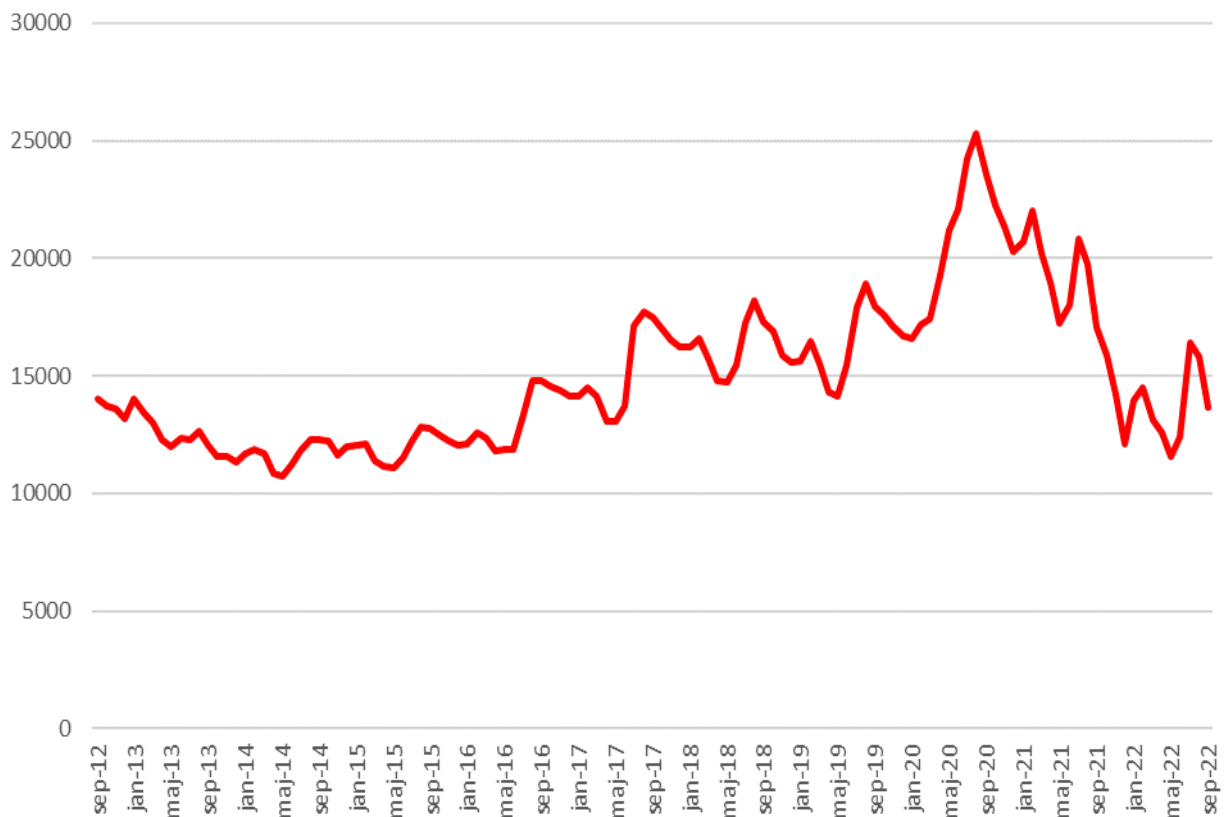


## Ledighedsstatistik, september 2022

Udviklingen i bruttoledigheden de sidste 10 år



### Fortsat lav ledighed blandt akademikere

Ledigheden blandt akademikere er på 13.654 i september 2022, hvilket svarer til en ledighedsprocent på 3,6. Ledigheden i september er faldet med 2.164 fuldtidspersoner sammenlignet med måneden forinden, hvor 15.818 personer var ledige. I forhold til samme måned sidste år er ledigheden faldet med godt og vel 3.500 fuldtidspersoner.

Generelt har man set faldende ledighed blandt akademikere siden august 2020, og de nyeste tal er nogle af de laveste gennem en 10-årig periode. Ledigheden for september 2022 er den laveste målt de sidste 7 år for september måned.

#### Forside, metode og dataudtræk:

Analysestudent  
Rasmine Hækkerup  
rah@ac.dk  
40125393

## Indholdsfortegnelse

<b>Nøgletalstabel</b> .....	<b>2</b>
<b>Afsnit 1- Forsikrede medlemmer</b> .....	<b>3</b>
Tabel 1 – Forsikrede medlemmer .....	4
<b>Afsnit 2 – Bruttoledighed i berørte personer og fuldtidspersoner</b> .....	<b>5</b>
Tabel 2 – Bruttoledighed i berørte personer og fuldtidspersoner.....	6
<b>Afsnit 3 – Bruttoledige fuldtidspersoner i procent af forsikrede</b> .....	<b>7</b>
Tabel 3 – Bruttoledighed i berørte personer og fuldtidspersoner i procent af antal forsikrede.....	8
<b>Afsnit 4 – Bruttoledighed i fuldtidspersoner fordelt på alder</b> .....	<b>9</b>
Tabel 4.1 – Bruttoledighed i fuldtidspersoner fordelt på alder .....	10
Tabel 4.2 – Bruttoledighedsprocent i fuldtidspersoner fordelt på alder .....	11
<b>Afsnit 5 - Dimittendledighed og ledighed efter kandidatalder</b> .....	<b>12</b>
Tabel 5.1 – Bruttoledighed i fuldtidspersoner fordelt på kandidatalder .....	13
Tabel 5.2 – Bruttoledighedsprocent i fuldtidspersoner fordelt efter kandidatalder.....	14
Tabel 5.3 - Bruttoledighed i fuldtidspersoner fordelt på kandidatalder (0-2 år).....	15
Tabel 5.4 - Bruttoledighedsprocent i fuldtidspersoner fordelt efter kandidatalder (0-2 år).....	16
<b>Afsnit 6 – Sommerdimittenders bruttoledighed i fuldtidspersoner</b> .....	<b>17</b>
<b>Afsnit 7 – Regionstabeller</b> .....	<b>21</b>
Tabel A – Bruttoledighed i fuldtidspersoner fordelt på regioner .....	21
Tabel B – Bruttoledighedsprocent i fuldtidspersoner fordelt på regioner .....	22
Tabel C – Bruttoledighed i fuldtidspersoner fordelt på de store kommuner .....	23
<b>Afsnit 8 – Om Akademikernes Ledighedsstatistik</b> .....	<b>24</b>

# Nøgletalstabel

## Nøgletal 1: Ledighed (sæsonkorrigeret)

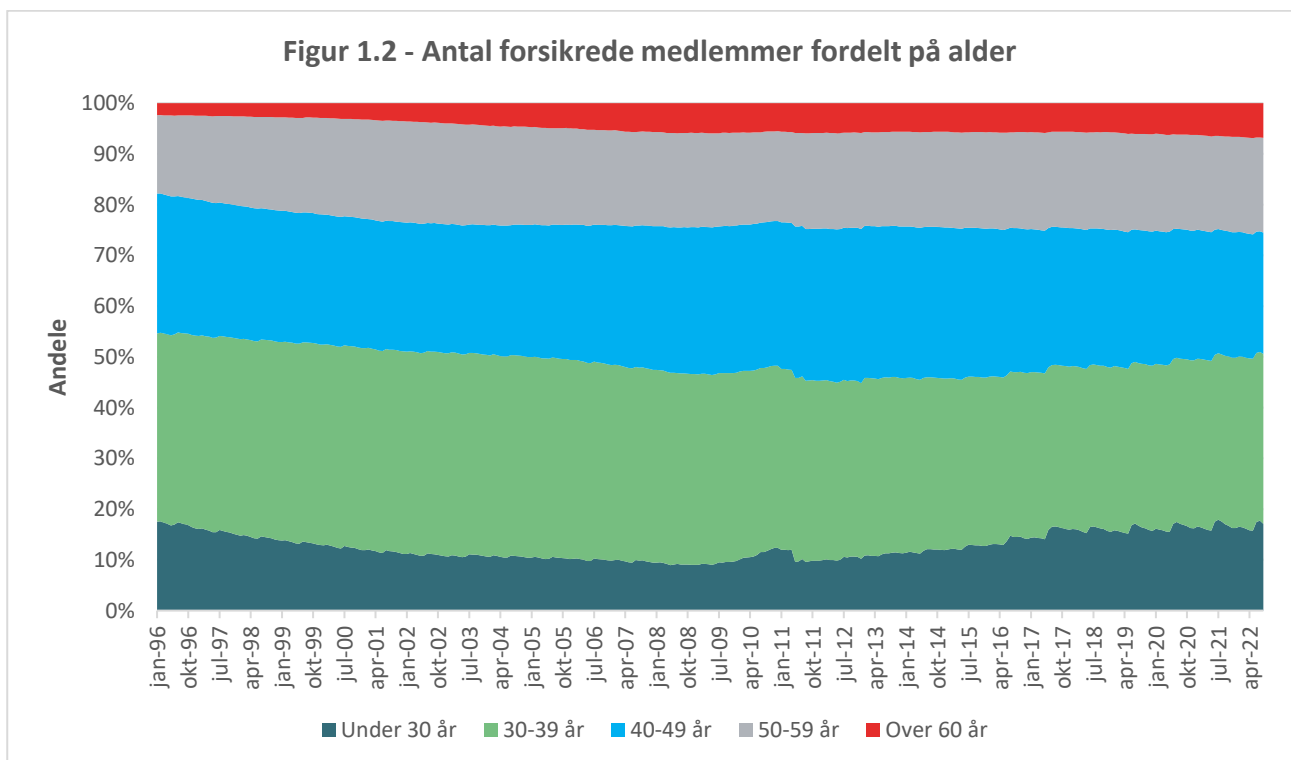
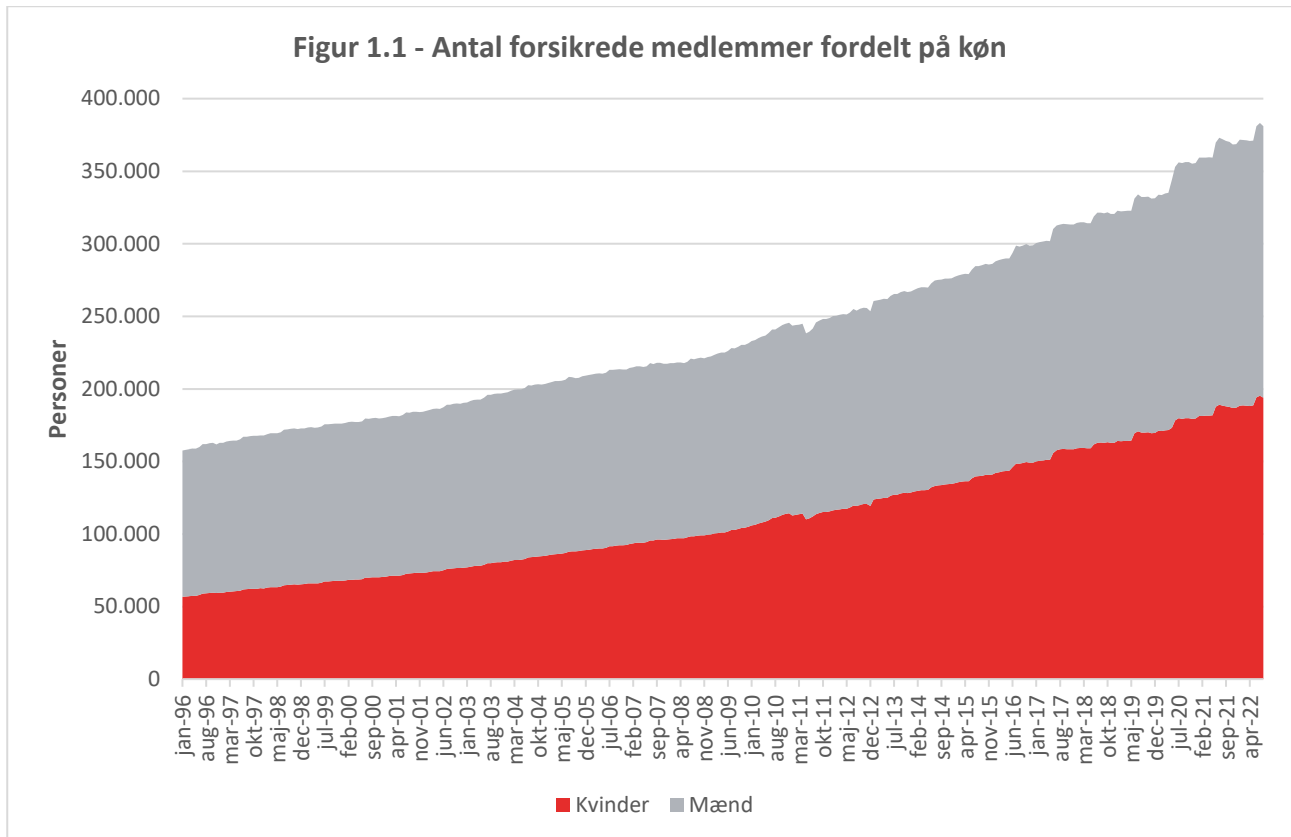
	Seneste udvikling								Årlig udvikling			
	Fuldtidspersoner				Ledigheds pct.				Fuldtidspersoner		Ledigheds pct.	
	2022	2022	2022	2022	2022	2022	2022	2022	2021	2022	2021	2022
	Juni	Juli	Aug	Sep	Juni	Juli	Aug	Sep	Sep	Sep	Sep	Sep
<b>Bruttoledighed</b>	12.690	14.785	13.587	13.014	3,4	3,9	3,6	3,4	16.232	13.014	4,4	3,4
<b>Fordelt på kandidatalder</b>												
<b>Kandidatalder</b>												
- op til 1 år	4.323	5.682	4.860	4.492	19,3	24,5	22,7	20,8	5.363	4.492	23,4	20,8
- mellem 1 - 2 år	1.611	1.628	1.539	1.435	7,8	7,9	7,6	7,2	2.001	1.435	10,2	7,2
- øvrige	5.957	6.744	6.305	6.299	2,0	2,3	2,1	2,1	7.835	6.299	2,7	2,1
<b>Fordelt på akademiske hovedgrupper</b>												
<b>DJØFere</b>	2.662	3.117	2.828	2.546	2,6	3,1	2,8	2,5	3.434	2.546	3,5	2,5
- kandidatalder op til 1 år	938	1.250	1.105	868	17,0	22,7	20,2	15,2	1.127	868	18,5	15,2
- øvrige	1.550	1.628	1.522	1.489	1,8	2,0	1,8	1,8	2.029	1.489	2,5	1,8
<b>Magistre</b>	3.601	4.145	3.841	3.870	5,0	5,8	5,4	5,4	4.712	3.870	6,8	5,4
- kandidatalder op til 1 år	997	1.270	1.156	1.175	25,5	32,7	32,9	31,7	1.345	1.175	34,3	31,7
- øvrige	2.479	2.692	2.529	2.559	3,9	4,2	4,0	4,1	3.190	2.559	5,2	4,1
<b>Ingeniører</b>	1.213	1.458	1.320	1.269	1,7	2,1	1,9	1,8	1.743	1.269	2,5	1,8
- kandidatalder op til 1 år	531	631	566	551	16,7	21,2	18,8	18,1	693	551	22,1	18,1
- øvrige	675	746	700	682	1,1	1,2	1,1	1,1	1.001	682	1,6	1,1

## Nøgletal 2: Ledighed (ikke sæsonkorrigeret)

	Seneste udvikling								Årlig udvikling			
	Fuldtidspersoner				Ledigheds pct.				Fuldtidspersoner		Ledigheds pct.	
	2022	2022	2022	2022	2022	2022	2022	2022	2021	2022	2021	2022
	Juni	Juli	Aug	Sep	Juni	Juli	Aug	Sep	Sep	Sep	Sep	Sep
<b>Bruttoledighed</b>	12.396	16.437	15.818	13.654	3,3	4,3	4,2	3,6	17.094	13.654	4,6	3,6
<b>Fordelt på kandidatalder</b>												
<b>Kandidatalder</b>												
- op til 1 år	3.537	7.414	6.560	4.995	15,4	30,1	28,8	22,6	5.979	4.995	25,6	22,6
- mellem 1 - 2 år	1.777	1.858	1.713	1.487	8,3	8,6	8,3	7,3	2.084	1.487	10,5	7,3
- øvrige	6.342	6.349	6.649	6.508	2,1	2,1	2,2	2,2	8.114	6.508	2,8	2,2
<b>Fordelt på akademiske hovedgrupper</b>												
<b>DJØFere</b>	2.621	3.749	3.529	2.719	2,6	3,7	3,5	2,7	3.688	2.719	3,7	2,7
- kandidatalder op til 1 år	803	1.950	1.681	990	14,6	32,5	29,1	17,2	1.290	990	20,9	17,2
- øvrige	1.635	1.593	1.617	1.568	1,9	1,9	1,9	1,9	2.139	1.568	2,6	1,9
<b>Magistre</b>	3.472	4.327	4.205	4.009	4,8	6,0	5,9	5,6	4.900	4.009	7,0	5,6
- kandidatalder op til 1 år	743	1.458	1.346	1.239	19,0	36,3	35,5	34,0	1.422	1.239	36,7	34,0
- øvrige	2.605	2.716	2.708	2.654	4,1	4,3	4,3	4,2	3.322	2.654	5,4	4,2
<b>Ingeniører</b>	1.218	1.639	1.553	1.364	1,7	2,3	2,2	1,9	1.877	1.364	2,7	1,9
- kandidatalder op til 1 år	453	892	771	625	15,0	27,7	25,3	20,7	792	625	25,3	20,7
- øvrige	734	709	738	709	1,1	1,1	1,1	1,1	1.044	709	1,6	1,1

## Afsnit 1- Forsikrede medlemmer

Der er nu 380.485 forsikrede akademikere, hvoraf 193.712 er kvinder.



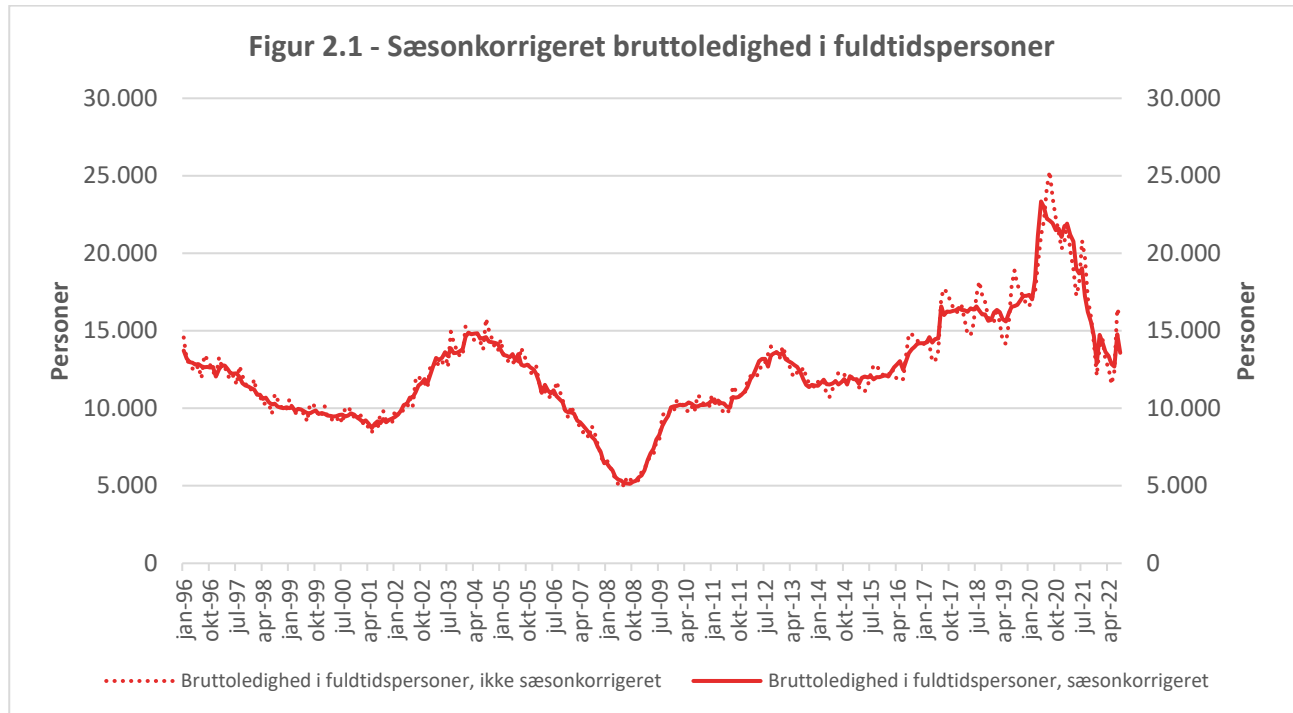
Tabel 1 – Forsikrede medlemmer

	Mænd		Kvinder		I alt	
	2021	2022	2021	2022	2021	2022
Civ. Ing.	25.173	25.919	9.145	9.633	34.318	35.552
Diplom Ing.	27.851	27.873	6.592	6.722	34.443	34.595
Cand.Scient.Tech.	11.358	12.080	9.403	10.098	20.761	22.178
MA. Hum.	13.427	13.537	29.618	30.136	43.045	43.673
MA. Nat.	7.655	7.598	7.285	7.322	14.940	14.920
MA. Ph.d.	1.400	1.400	1.136	1.151	2.536	2.551
MA. Samf.	1.575	1.732	4.350	4.893	5.925	6.625
Øvrige Mag.	1.227	1.272	2.337	2.602	3.564	3.874
Jordbrugsakad.	1.872	1.824	2.060	2.048	3.932	3.872
Mejeriing.	187	189	186	192	373	381
Levn.m.kand.	72	77	383	410	455	487
Dyrlæge	445	430	2.019	2.092	2.464	2.522
Farmaceut	1.486	1.506	4.149	4.268	5.635	5.774
Læge	3.811	3.824	8.721	8.907	12.532	12.731
Tandlæge	308	317	1.782	1.767	2.090	2.084
Arkitekt	2.783	2.736	3.405	3.448	6.188	6.184
Landinspek.	597	594	263	264	860	858
Bibliotekar	863	832	2.468	2.376	3.331	3.208
Musikudd.	382	373	513	499	895	872
Teolog	659	644	1.059	1.048	1.718	1.692
Psykolog	1.553	1.559	7.044	7.251	8.597	8.810
Jurist	5.415	5.490	10.898	11.123	16.313	16.613
Økonom	5.794	5.830	3.799	3.874	9.593	9.704
Samf. Adm.	11.497	11.636	16.936	17.371	28.433	29.007
Cand. Merc.	19.950	20.469	19.155	19.931	39.105	40.400
HA	3.494	3.481	2.970	3.075	6.464	6.556
HD	2.879	2.718	2.411	2.352	5.290	5.070
Komm. og Sprog	1.107	1.072	6.371	6.239	7.478	7.311
Bygningskonst.	8.117	8.471	1.419	1.561	9.536	10.032
Cand. IT.	2.890	3.135	2.540	2.792	5.430	5.927
Bac. Samf.	673	676	773	815	1.446	1.491
Bac. Hum.	1.777	1.767	2.934	2.957	4.711	4.724
Bac. Nat.	2.467	2.863	1.300	1.536	3.767	4.399
Andre	12.203	12.849	12.488	12.959	24.691	25.808
<b>Total</b>	<b>182.947</b>	<b>186.773</b>	<b>187.912</b>	<b>193.712</b>	<b>370.859</b>	<b>380.485</b>
Ingeniører i alt	53.024	53.792	15.737	16.355	68.761	70.147
Magistre i alt	25.284	25.539	44.726	46.104	70.010	71.643
DJØFere i alt	46.150	46.906	53.758	55.374	99.908	102.280

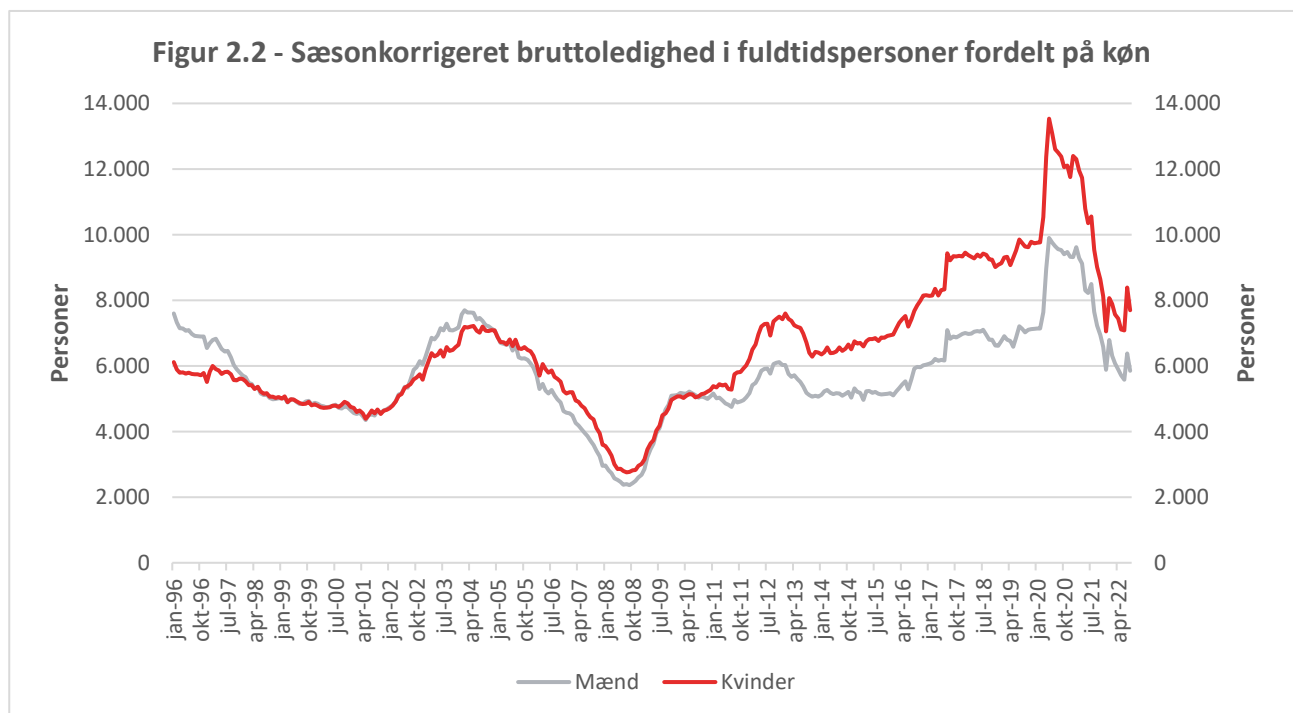
Se sidste del af statistikken for en oversigt over uddannelsesgrupperingernes indhold

## Afsnit 2 – Bruttoledighed i berørte personer og fuldtidspersoner

Blandt akademikere var der i denne måned 13.654 bruttoledige fuldtidspersoner, hvilket er 3.440 færre sammenlignet med samme måned sidste år. Sammenlignet med sidste måned er der tale om et fald på 2.164 personer.



Blandt mænd er bruttoledigheden i fuldtidspersoner faldet med 1.558 personer sammenlignet med samme måned sidste år. Kvindernes ledighed er faldet med 1.644 personer.



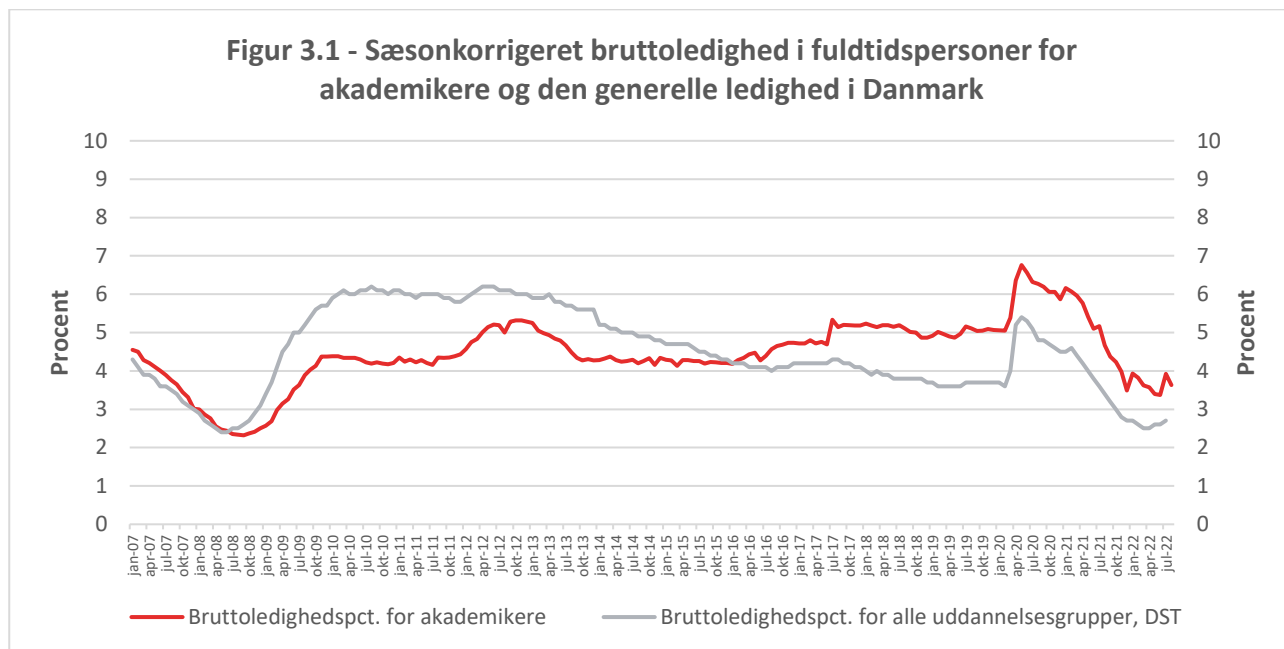
Tabel 2 – Bruttoledighed i berørte personer og fuldtidspersoner

	Mænd		Kvinder		I alt	
	Ledigheds-berørte	Fuldtids-personer	Ledigheds-berørte	Fuldtids-personer	Ledigheds-berørte	Fuldtids-personer
Civ. Ing.	644	553	327	280	971	833
Diplom Ing.	452	397	156	134	608	531
Cand.Scient.Tech.	639	546	650	531	1.289	1.077
MA. Hum.	1.050	899	2.164	1.803	3.214	2.702
MA. Nat.	226	193	247	197	473	390
MA. Ph.d.	37	30	34	28	71	58
MA. Samf.	201	174	474	400	675	574
Øvrige Mag.	95	85	242	201	337	286
Jordbrugsakad.	36	30	74	57	110	86
Mejeriing.	5	5	6	5	11	10
Levn.m.kand.	3	2	13	10	16	13
Dyrlæge	3	2	32	24	35	26
Farmaceut	52	45	116	95	168	139
Læge	86	71	200	157	286	228
Tandlæge	6	5	34	25	40	30
Arkitekt	137	121	201	176	338	297
Landinspek.	2	1	5	4	7	5
Bibliotekar	27	20	66	50	93	70
Musikudd.	9	8	10	8	19	16
Teolog	24	20	29	22	53	42
Psykolog	77	61	348	292	425	353
Jurist	85	72	139	120	224	192
Økonom	119	98	60	50	179	148
Samf. Adm.	438	372	740	616	1.178	988
Cand. Merc.	638	537	678	575	1.316	1.112
HA	168	144	162	136	330	279
HD	105	92	85	70	190	162
Komm. og Sprog	61	53	298	243	359	295
Bygningskonst.	258	220	83	73	341	293
Cand. IT.	181	153	219	192	400	345
Bac. Samf.	31	27	65	52	96	78
Bac. Hum.	200	167	338	272	538	438
Bac. Nat.	221	186	169	138	390	324
Andre	596	502	885	730	1.481	1.233
<b>Total</b>	<b>6.912</b>	<b>5.890</b>	<b>9.349</b>	<b>7.764</b>	<b>16.261</b>	<b>13.654</b>
<b>Ingeniører i alt</b>	<b>1.096</b>	<b>951</b>	<b>483</b>	<b>413</b>	<b>1.579</b>	<b>1.364</b>
<b>Magistre i alt</b>	<b>1.609</b>	<b>1.381</b>	<b>3.161</b>	<b>2.629</b>	<b>4.770</b>	<b>4.009</b>
<b>DJØFere i alt</b>	<b>1.448</b>	<b>1.223</b>	<b>1.779</b>	<b>1.496</b>	<b>3.227</b>	<b>2.719</b>

Se sidste del af statistikken for en oversigt over uddannelsesgrupperingernes indhold

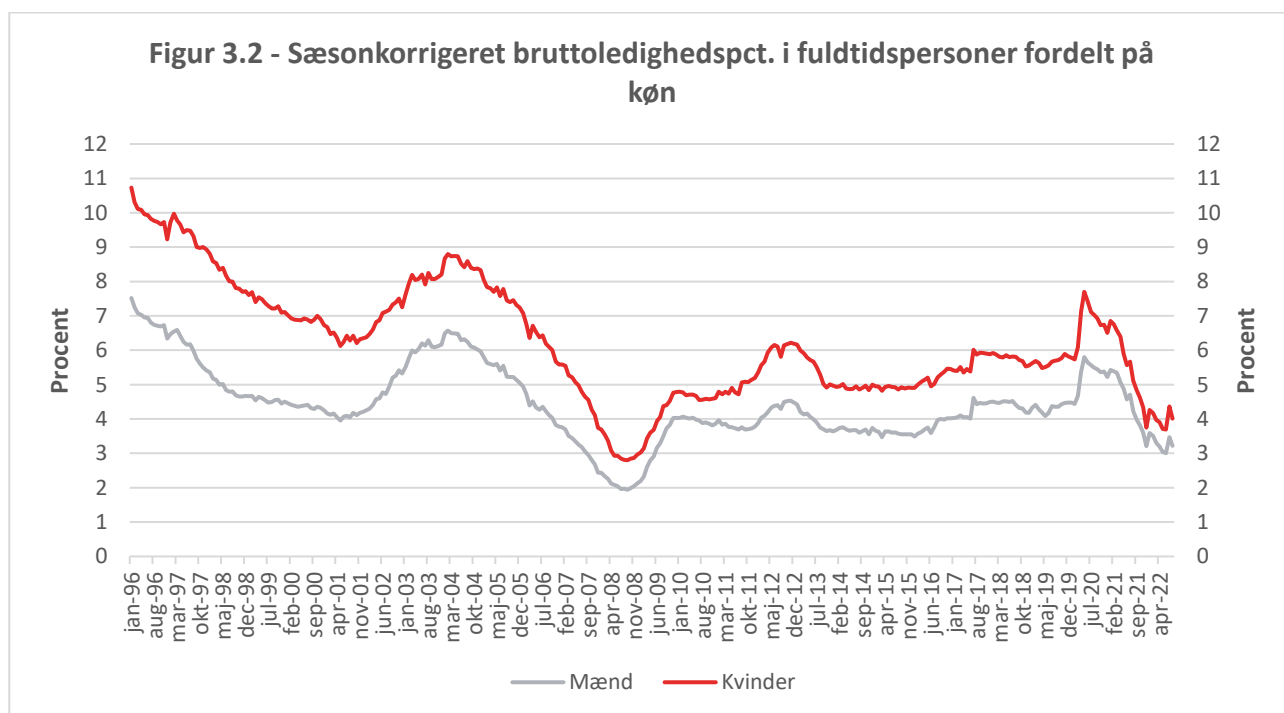
### Afsnit 3 – Bruttoledige fuldtidspersoner i procent af forsikrede

Den sæsonkorrigerede bruttoledighedsprocent i fuldtidspersoner var i denne måned på 3,6 pct., hvilket er 1,1 procentpoint lavere end samme måned sidste år.



Kilde: Danmarks Statistik, Tabel AUS07 (udtræk d. 22/09-22).

I denne måned var bruttoledighedsprocenten i fuldtidspersoner for mænd og kvinder hhv. 3,2 pct. og 4,0 pct. Dette er 1,0 og 1,1 procentpoint lavere for henholdsvis mænd og kvinder, sammenlignet med samme måned sidste år.





Tabel 3 – Bruttoledighed i berørte personer og fuldtidspersoner i procent af antal forsikrede

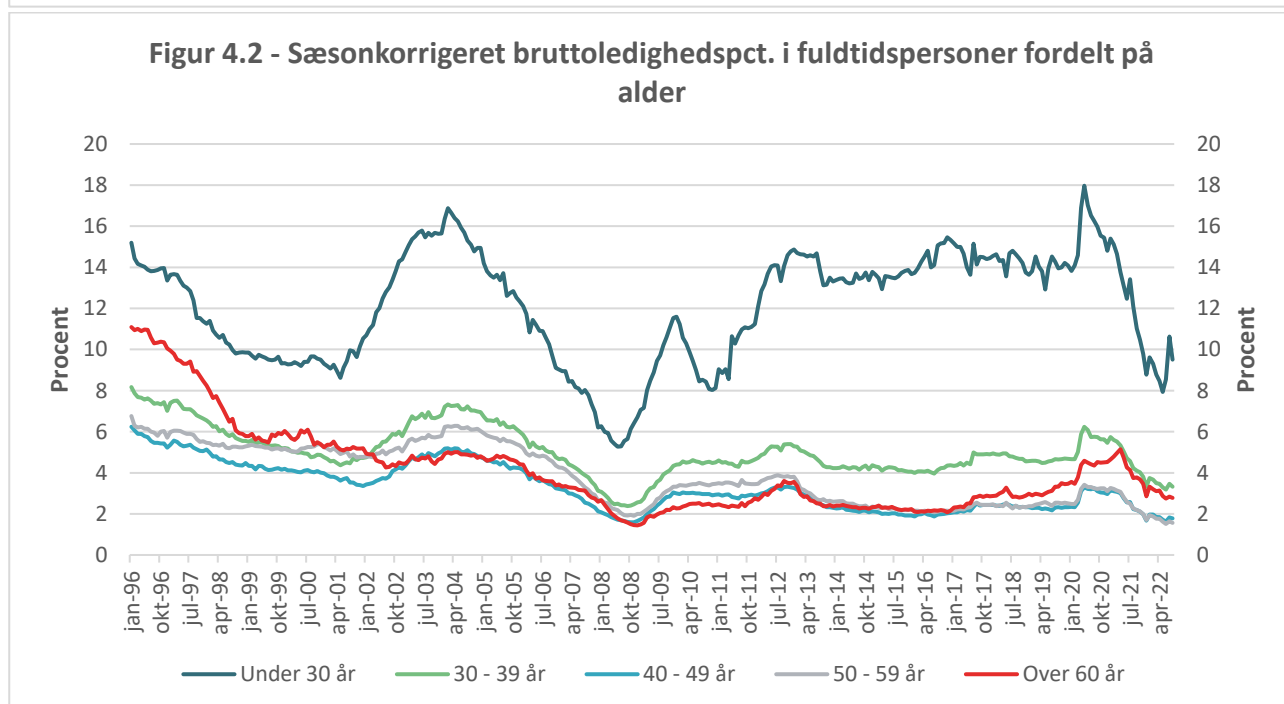
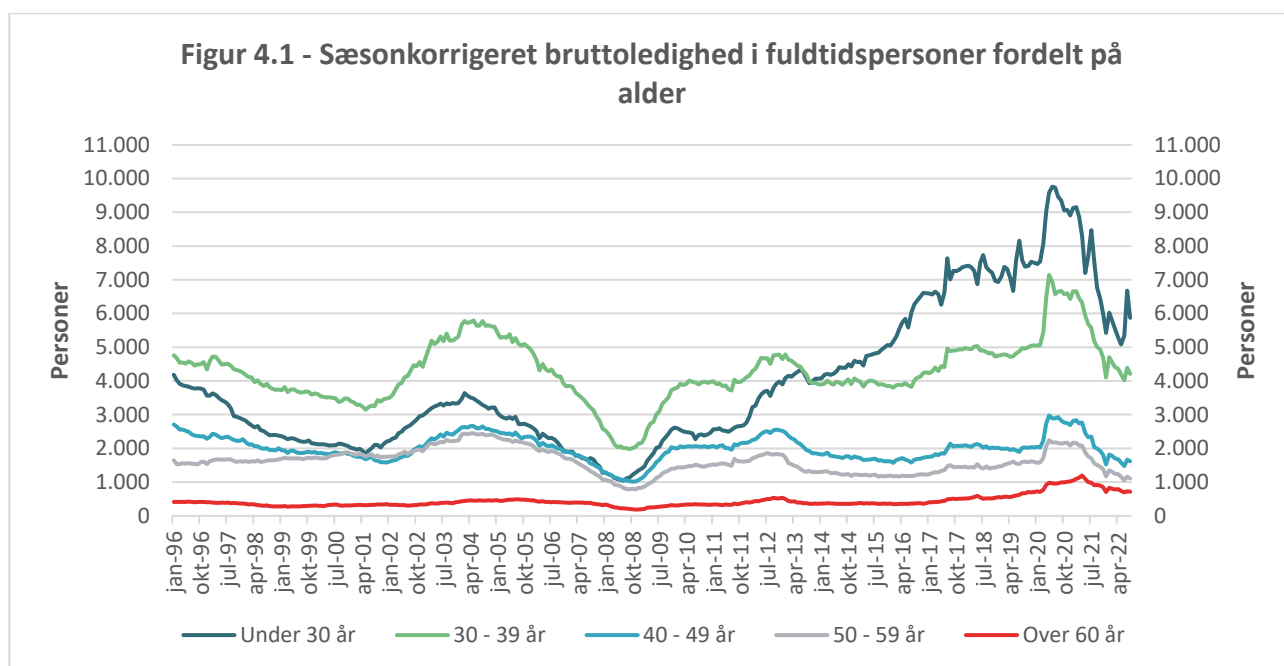
	Mænd		Kvinder		I alt	
	Ledigheds-berørte	Fuldtids-personer	Ledigheds-berørte	Fuldtids-personer	Ledigheds-berørte	Fuldtids-personer
Civ. Ing.	2,5	2,1	3,4	2,9	2,7	2,3
Diplom Ing.	1,6	1,4	2,3	2,0	1,8	1,5
Cand.Scient.Tech.	5,3	4,5	6,4	5,3	5,8	4,9
MA. Hum.	7,8	6,6	7,2	6,0	7,4	6,2
MA. Nat.	3,0	2,5	3,4	2,7	3,2	2,6
MA. Ph.d.	2,6	2,1	3,0	2,4	2,8	2,3
MA. Samf.	11,6	10,0	9,7	8,2	10,2	8,7
Øvrige Mag.	7,5	6,7	9,3	7,7	8,7	7,4
Jordbrugsakad.	2,0	1,6	3,6	2,8	2,8	2,2
Mejeriing.	2,6	2,6	3,1	2,8	2,9	2,7
Levn.m.kand.	3,9	2,9	3,2	2,5	3,3	2,6
Dyrlæge	0,7	0,4	1,5	1,2	1,4	1,0
Farmaceut	3,5	3,0	2,7	2,2	2,9	2,4
Læge	2,2	1,9	2,2	1,8	2,2	1,8
Tandlæge	1,9	1,5	1,9	1,4	1,9	1,4
Arkitekt	5,0	4,4	5,8	5,1	5,5	4,8
Landinspek.	0,3	0,2	1,9	1,4	0,8	0,6
Bibliotekar	3,2	2,4	2,8	2,1	2,9	2,2
Musikudd.	2,4	2,1	2,0	1,6	2,2	1,8
Teolog	3,7	3,1	2,8	2,1	3,1	2,5
Psykolog	4,9	3,9	4,8	4,0	4,8	4,0
Jurist	1,5	1,3	1,2	1,1	1,3	1,2
Økonom	2,0	1,7	1,5	1,3	1,8	1,5
Samf. Adm.	3,8	3,2	4,3	3,5	4,1	3,4
Cand. Merc.	3,1	2,6	3,4	2,9	3,3	2,8
HA	4,8	4,1	5,3	4,4	5,0	4,3
HD	3,9	3,4	3,6	3,0	3,7	3,2
Komm. og Sprog	5,7	4,9	4,8	3,9	4,9	4,0
Bygningskonst.	3,0	2,6	5,3	4,7	3,4	2,9
Cand. IT.	5,8	4,9	7,8	6,9	6,7	5,8
Bac. Samf.	4,6	4,0	8,0	6,3	6,4	5,3
Bac. Hum.	11,3	9,4	11,4	9,2	11,4	9,3
Bac. Nat.	7,7	6,5	11,0	9,0	8,9	7,4
Andre	4,6	3,9	6,8	5,6	5,7	4,8
<b>Total</b>	<b>3,7</b>	<b>3,2</b>	<b>4,8</b>	<b>4,0</b>	<b>4,3</b>	<b>3,6</b>
<b>Ingeniører i alt</b>	<b>2,0</b>	<b>1,8</b>	<b>3,0</b>	<b>2,5</b>	<b>2,3</b>	<b>1,9</b>
<b>Magistre i alt</b>	<b>6,3</b>	<b>5,4</b>	<b>6,9</b>	<b>5,7</b>	<b>6,7</b>	<b>5,6</b>
<b>DJØFere i alt</b>	<b>3,1</b>	<b>2,6</b>	<b>3,2</b>	<b>2,7</b>	<b>3,2</b>	<b>2,7</b>

Se sidste del af statistikken for en oversigt over uddannelsesgrupperingernes indhold

## Afsnit 4 – Bruttoledighed i fuldtidspersoner fordelt på alder

Bruttoledighedsprocenten i fuldtidspersoner for personer under 30 år er 2,1 procentpoint lavere end samme måned sidste år. Sammenlignes med seneste måned er bruttoledighedsprocenten faldet med 0,6 procentpoint for samme aldersgruppe.

Sammenlignet med samme måned sidste år er bruttoledighedsprocenten for de 30-39-årige faldet med 0,8 procentpoint, mens den er faldet 0,5 og 0,7 procentpoint for henholdsvis de 40-49-årige og de 50-59 årige. For personer ældre end 60 år er bruttoledighedsprocenten faldet med 1,1 procentpoint sammenlignet med samme måned sidste år.



Tabel 4.1 – Bruttoledighed i fuldtidspersoner fordelt på alder

	Under 30 år	30 - 39 år	40 - 49 år	50 - 59 år	Over 60 år	I alt
Civ. Ing.	512	180	50	50	40	833
Diplom Ing.	172	107	60	105	88	531
Cand.Scient.Tech.	600	381	64	22	10	1.077
MA. Hum.	971	1.040	397	200	94	2.702
MA. Nat.	147	115	43	48	36	390
MA. Ph.d.	2	14	16	16	12	58
MA. Samf.	296	213	41	19	4	574
Øvrige Mag.	132	87	27	25	14	286
Jordbrugsakad.	25	26	13	10	12	86
Mejeriing.	6	4	0	0	1	10
Levn.m.kand.	4	9	0	0	0	13
Dyrlæge	8	9	7	1	1	26
Farmaceut	89	24	7	11	8	139
Læge	134	76	9	7	2	228
Tandlæge	15	6	4	1	4	30
Arkitekt	100	97	43	31	26	297
Landinspek.	3	1	0	1	0	5
Bibliotekar	9	19	25	11	7	70
Musikudd.	1	3	4	1	7	16
Teolog	5	17	9	8	4	42
Psykolog	162	129	36	19	8	353
Jurist	59	68	26	22	17	192
Økonom	57	40	20	20	11	148
Samf. Adm.	388	337	154	78	31	988
Cand. Merc.	532	312	124	94	50	1.112
HA	155	50	14	31	29	279
HD	38	54	13	34	24	162
Komm. og Sprog	87	88	55	42	23	295
Bygningskonst.	141	92	35	17	8	293
Cand. IT.	172	125	43	4	2	345
Bac. Samf.	40	12	13	11	3	78
Bac. Hum.	288	86	31	21	13	438
Bac. Nat.	242	57	17	8	0	324
Andre	342	408	226	145	113	1.233
<b>Total</b>	<b>5.933</b>	<b>4.286</b>	<b>1.623</b>	<b>1.112</b>	<b>700</b>	<b>13.654</b>
<b>Ingeniører i alt</b>	<b>684</b>	<b>287</b>	<b>110</b>	<b>155</b>	<b>128</b>	<b>1.364</b>
<b>Magistre i alt</b>	<b>1.547</b>	<b>1.470</b>	<b>524</b>	<b>308</b>	<b>161</b>	<b>4.009</b>
<b>DJØFere i alt</b>	<b>1.191</b>	<b>807</b>	<b>338</b>	<b>245</b>	<b>138</b>	<b>2.719</b>

Se sidste del af statistikken for en oversigt over uddannelsesgrupperingernes indhold

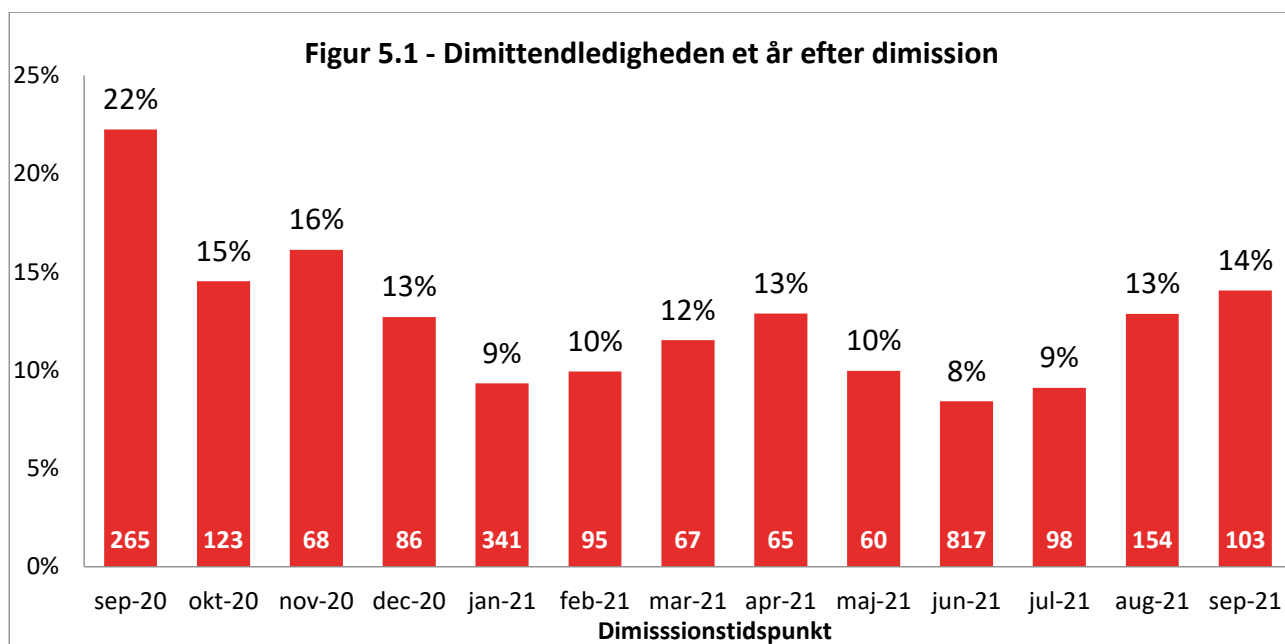
Tabel 4.2 – Bruttoledighedsprocent i fuldtidspersoner fordelt på alder

	Under 30 år	30 - 39 år	40 - 49 år	50 - 59 år	Over 60 år	I alt
Civ. Ing.	9,2	1,8	0,7	0,8	1,8	2,7
Diplom Ing.	6,0	2,0	0,8	1,0	2,0	1,8
Cand.Scient.Tech.	12,5	4,1	2,2	1,9	4,5	5,8
MA. Hum.	21,0	8,1	3,5	3,5	5,0	7,4
MA. Nat.	14,4	4,2	1,3	1,4	2,5	3,2
MA. Ph.d.	9,7	2,7	2,0	2,4	7,1	2,8
MA. Samf.	19,5	7,4	5,5	5,1	6,2	10,2
Øvrige Mag.	20,4	11,8	3,3	3,1	4,6	8,7
Jordbrugsakad.	12,2	4,7	1,6	0,8	2,7	2,8
Mejeriing.	14,0	4,4	-	-	1,6	2,9
Levn.m.kand.	6,4	4,0	-	-	-	3,3
Dyrlæge	3,3	1,3	1,6	0,2	1,0	1,4
Farmaceut	10,1	1,4	0,6	1,4	2,7	2,9
Læge	7,5	1,8	0,4	0,5	0,3	2,2
Tandlæge	5,8	1,2	1,1	0,6	1,7	1,9
Arkitekt	24,8	6,1	2,6	2,7	4,3	5,5
Landinspek.	6,7	0,5	-	0,4	-	0,8
Bibliotekar	17,1	4,0	3,0	1,6	1,8	2,9
Musikudd.	10,0	2,6	3,1	0,6	2,7	2,2
Teolog	12,2	7,4	2,3	2,0	1,6	3,1
Psykolog	12,0	4,7	2,1	1,8	1,6	4,8
Jurist	2,5	1,4	0,8	0,8	2,1	1,3
Økonom	4,3	1,6	1,1	1,0	2,5	1,8
Samf. Adm.	10,8	3,5	2,3	2,1	3,4	4,1
Cand. Merc.	6,9	2,3	1,8	1,9	5,4	3,3
HA	10,3	4,2	1,9	2,0	5,6	5,0
HD	8,0	4,7	2,1	2,2	3,6	3,7
Komm. og Sprog	11,7	6,0	3,2	2,9	3,8	4,9
Bygningskonst.	10,1	2,5	1,7	1,6	2,4	3,4
Cand. IT.	12,5	5,1	3,8	2,6	11,1	6,7
Bac. Samf.	15,4	3,6	3,7	3,9	4,4	6,4
Bac. Hum.	18,2	9,9	5,1	3,7	6,9	11,4
Bac. Nat.	15,5	4,6	3,4	2,8	1,5	8,9
Andre	12,6	5,1	3,9	4,2	6,8	5,7
<b>Total</b>	<b>11,1</b>	<b>4,0</b>	<b>2,1</b>	<b>1,8</b>	<b>3,2</b>	<b>4,3</b>
Ingeniører i alt	8,1	1,9	0,8	0,9	1,9	2,3
Magistre i alt	19,7	7,5	3,0	2,8	4,2	6,7
DJØFere i alt	7,2	2,5	1,7	1,6	3,8	3,2

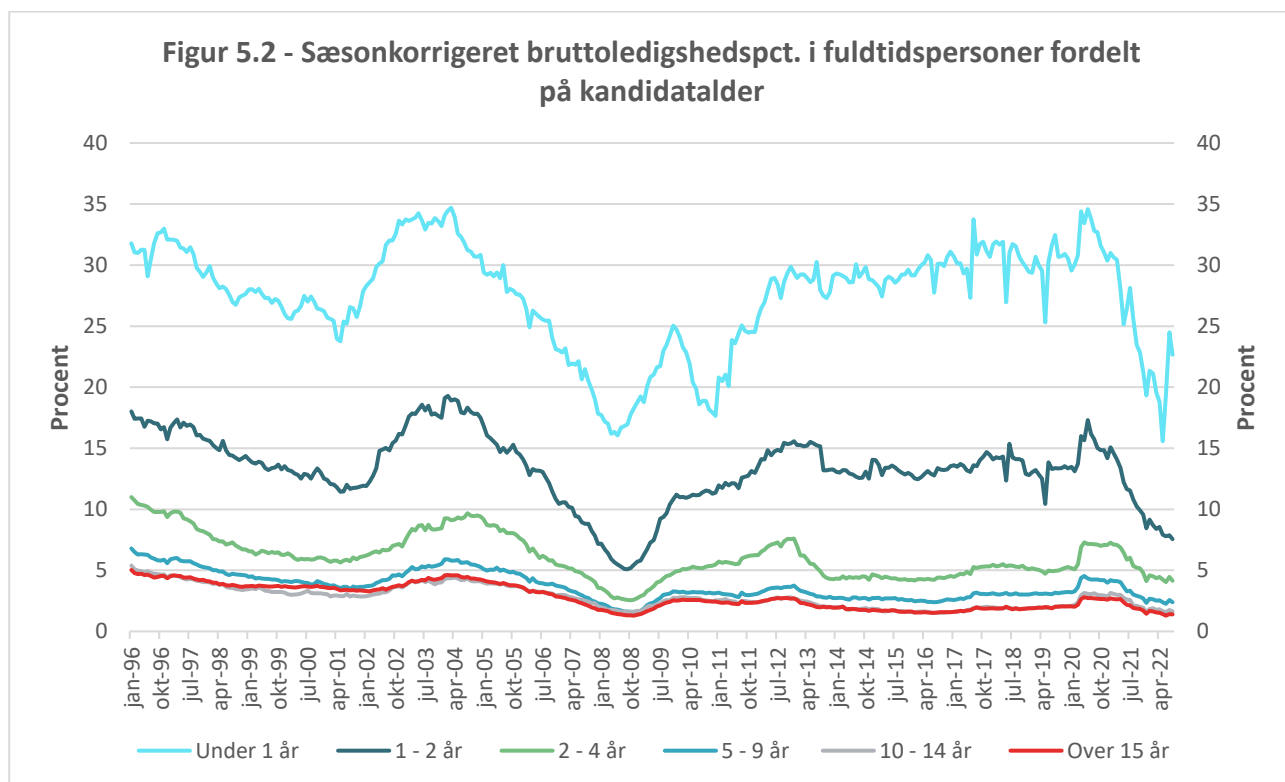
Se sidste del af statistikken for en oversigt over uddannelsesgrupperingernes indhold

## Afsnit 5 - Dimittendledighed og ledighed efter kandidatalder

Dimittendledigheden ét år efter dimission er vist i figur 5.1. Figuren illustrerer hvor mange personer, som dimitterede præcis ét forinden i en given måned, der fortsat er ledige og hvor stor en andel disse udgør af gruppen, som stadig er forsikret i a-kasserne. Eksempelvis fremgår det, at for gruppen af dimittender i september 2021 er 103 fuldtidspersoner bruttoledige i juni 2022, ét år efter dimissionen, og disse udgør 14 pct. af dimittenderne fra juni 2021, der fortsat er forsikret.



Bruttoledighedsprocenten i fuldtidspersoner for dimittender ligger omkring 20,8 pct., jf. figur 5.2.



Tabel 5.1 – Bruttoledighed i fuldtidspersoner fordelt på kandidatalder

	0 - 1 år	1 - 2 år	2 - 4 år	5 - 9 år	10 - 14 år	Over 15 år	Uoplyst	I alt
Civ. Ing.	466	73	82	52	34	108	19	833
Diplom Ing.	159	37	48	41	17	218	11	531
Cand.Scient.Tech.	511	142	192	109	24	28	72	1.077
MA. Hum.	751	346	580	461	163	315	86	2.702
MA. Nat.	128	45	46	42	25	95	8	390
MA. Ph.d.	3	4	6	13	11	21	1	58
MA. Samf.	278	85	91	71	21	15	12	574
Øvrige Mag.	79	36	79	31	19	33	9	286
Jordbrugsakad.	27	4	14	4	4	22	11	86
Mejeriing.	5	3	0	2	0	1	0	10
Levn.m.kand.	5	2	3	2	0	0	0	13
Dyrlæge	7	1	6	2	3	5	3	26
Farmaceut	67	13	18	14	2	21	4	139
Læge	103	35	47	18	2	9	14	228
Tandlæge	13	3	3	3	3	4	1	30
Arkitekt	101	30	36	29	19	64	18	297
Landinspek.	3	0	1	0	0	1	0	5
Bibliotekar	12	4	9	13	6	15	10	70
Musikudd.	2	1	0	0	4	5	4	16
Teolog	8	7	4	6	4	10	3	42
Psykolog	154	26	73	55	15	20	11	353
Jurist	71	8	20	35	11	34	14	192
Økonom	49	7	22	15	10	34	10	148
Samf. Adm.	320	118	174	117	83	109	66	988
Cand. Merc.	436	89	144	143	70	179	51	1.112
HA	116	30	32	13	6	64	19	279
HD	30	17	24	21	4	57	9	162
Komm. og Sprog	50	21	56	49	27	79	14	295
Bygningskonst.	147	45	39	19	10	30	4	293
Cand. IT.	154	40	62	35	16	15	23	345
Bac. Samf.	31	6	11	2	2	9	18	78
Bac. Hum.	186	69	89	41	11	34	8	438
Bac. Nat.	202	52	36	10	1	1	22	324
Andre	323	88	171	193	100	248	110	1.233
<b>Total</b>	<b>4.995</b>	<b>1.487</b>	<b>2.218</b>	<b>1.660</b>	<b>728</b>	<b>1.901</b>	<b>665</b>	<b>13.654</b>
<b>Ingeniører i alt</b>	<b>625</b>	<b>110</b>	<b>130</b>	<b>93</b>	<b>51</b>	<b>326</b>	<b>30</b>	<b>1.364</b>
<b>Magistre i alt</b>	<b>1.239</b>	<b>516</b>	<b>802</b>	<b>617</b>	<b>239</b>	<b>479</b>	<b>116</b>	<b>4.009</b>
<b>DJØFere i alt</b>	<b>990</b>	<b>252</b>	<b>392</b>	<b>322</b>	<b>181</b>	<b>421</b>	<b>161</b>	<b>2.719</b>

Se sidste del af statistikken for en oversigt over uddannelsesgrupperingernes indhold

Tabel 5.2 – Bruttoledighedsprocent i fuldtidspersoner fordelt efter kandidatalder

	Under 1 år	Ml. 1 - 2 år	2 - 4 år	5 - 9 år	10 - 14 år	Over 15 år	Uoplyst	I alt
Civ. Ing.	27,6	4,3	2,2	1,1	0,9	0,8	1,8	2,7
Diplom Ing.	17,4	4,5	2,2	1,5	0,7	1,1	1,4	1,8
Cand.Scient.Tech.	34,2	9,5	4,7	2,5	1,2	1,3	2,3	5,8
MA. Hum.	43,7	19,2	10,9	5,5	3,6	2,8	3,1	7,4
MA. Nat.	31,8	11,1	5,3	2,3	2,2	1,3	2,3	3,2
MA. Ph.d.	15,8	10,0	3,0	2,7	2,6	2,2	0,9	2,8
MA. Samf.	38,2	13,4	7,4	4,6	5,2	2,3	3,4	10,2
Øvrige Mag.	30,8	18,4	16,7	6,0	4,3	2,6	5,3	8,7
Jordbrugsakad.	32,1	5,3	6,6	1,5	1,7	1,2	3,1	2,8
Mejeriing.	31,3	14,3	-	4,9	-	0,5	-	2,9
Levn.m.kand.	22,2	7,5	4,8	1,2	-	-	-	3,3
Dyrlæge	7,1	1,8	2,2	0,7	1,4	0,5	1,7	1,4
Farmaceut	28,3	4,3	2,9	1,6	0,5	1,2	1,0	2,9
Læge	13,0	5,0	2,4	1,0	0,2	0,3	1,1	2,2
Tandlæge	17,6	4,8	1,4	1,1	1,4	0,6	0,6	1,9
Arkitekt	57,9	15,8	7,1	3,8	2,6	2,7	3,0	5,5
Landinspek.	20,0	-	1,5	-	-	0,2	-	0,8
Bibliotekar	42,9	13,9	8,0	4,0	2,7	1,5	1,7	2,9
Musikudd.	18,8	11,1	-	1,7	6,1	1,3	1,7	2,2
Teolog	20,9	19,5	5,2	6,0	2,2	1,4	1,8	3,1
Psykolog	33,4	5,5	5,8	3,2	1,4	1,1	2,1	4,8
Jurist	10,8	1,3	1,1	1,2	0,8	0,7	0,7	1,3
Økonom	15,6	1,9	2,0	1,1	1,5	1,1	1,0	1,8
Samf. Adm.	29,9	9,8	4,8	2,4	2,3	1,7	2,1	4,1
Cand. Merc.	20,0	4,2	2,7	1,9	1,7	1,9	1,5	3,3
HA	19,6	9,0	5,2	2,8	3,8	2,5	2,5	5,0
HD	49,4	19,4	4,3	3,3	3,6	2,4	1,5	3,7
Komm. og Sprog	29,7	11,2	8,3	5,6	3,6	2,9	2,4	4,9
Bygningskonst.	21,0	7,5	2,6	0,9	0,8	1,5	1,4	3,4
Cand. IT.	31,4	8,3	5,3	3,1	3,7	2,2	3,1	6,7
Bac. Samf.	25,8	11,1	13,2	2,1	3,3	4,8	2,4	6,4
Bac. Hum.	24,3	17,0	14,2	9,3	5,8	3,3	2,2	11,4
Bac. Nat.	29,3	9,2	6,1	2,4	0,5	0,3	2,1	8,9
Andre	21,2	8,1	6,5	5,4	3,3	4,4	2,9	5,7
<b>Total</b>	<b>26,8</b>	<b>8,6</b>	<b>5,1</b>	<b>2,9</b>	<b>2,0</b>	<b>1,7</b>	<b>2,1</b>	<b>4,3</b>
Ingeniører i alt	24,1	4,4	2,2	1,2	0,8	0,9	1,6	2,3
Magistre i alt	39,5	16,7	9,9	4,8	3,4	2,2	3,1	6,7
DJØFere i alt	20,7	5,4	3,1	1,9	1,8	1,6	1,5	3,2

Se sidste del af statistikken for en oversigt over uddannelsesgrupperingernes indhold

Tabel 5.3 - Bruttoledighed i fuldtidspersoner fordelt på kandidatalder (0-2 år)

	0 - 3 mdr.	3 - 6 mdr.	6 - 9 mdr.	9 - 12 mdr.	12 - 15 mdr.	15 - 18 mdr.	18 - 21 mdr.	21 - 24 mdr.
Civ. Ing.	407	906	564	84	450	911	543	85
Diplom Ing.	111	247	642	57	127	223	569	43
Cand.Scient.Tech.	298	943	357	192	354	861	322	225
MA. Hum.	307	1.126	344	206	378	1.127	422	219
MA. Nat.	68	259	81	64	107	228	102	60
MA. Ph.d.	9	9	8	12	15	7	11	17
MA. Samf.	105	477	190	72	130	390	145	65
Øvrige Mag.	59	176	42	31	81	85	40	28
Jordbrugsakad.	22	37	27	23	18	46	29	38
Mejeriing.	0	9	7	0	4	6	7	4
Levn.m.kand.	4	4	8	11	4	17	9	10
Dyrlæge	15	26	77	9	17	30	57	8
Farmaceut	57	153	42	38	88	133	51	77
Læge	19	549	382	15	16	531	370	18
Tandlæge	7	92	0	3	4	76	4	0
Arkitekt	15	134	44	4	14	157	41	3
Landinspek.	0	25	0	0	0	25	1	2
Bibliotekar	6	23	6	0	6	19	9	2
Musikudd.	2	11	2	1	5	2	2	0
Teolog	1	20	4	18	2	15	4	20
Psykolog	63	326	123	27	76	334	139	31
Jurist	64	427	201	66	74	418	225	78
Økonom	35	218	105	20	48	171	107	42
Samf. Adm.	187	678	313	103	205	632	385	149
Cand. Merc.	230	2.053	232	143	250	1.730	242	167
HA	177	394	81	30	73	262	49	17
HD	11	47	17	2	8	50	22	18
Komm. og Sprog	16	115	50	11	20	135	45	14
Bygningskonst.	42	307	341	91	27	275	320	98
Cand. IT.	60	463	31	16	77	417	29	30
Bac. Samf.	42	69	34	6	19	45	15	2
Bac. Hum.	225	558	132	28	131	247	110	12
Bac. Nat.	165	414	238	39	113	281	217	19
Andre	300	807	471	226	231	513	320	247
<b>Total</b>	<b>3.129</b>	<b>12.102</b>	<b>5.196</b>	<b>1.648</b>	<b>3.172</b>	<b>10.399</b>	<b>4.963</b>	<b>1.848</b>
Ingeniører i alt	518	1.153	1.206	141	577	1.134	1.112	128
Magistre i alt	548	2.047	665	385	711	1.837	720	389
DJØFere i alt	693	3.770	932	362	650	3.213	1.008	453

Se sidste del af statistikken for en oversigt over uddannelsesgrupperingernes indhold



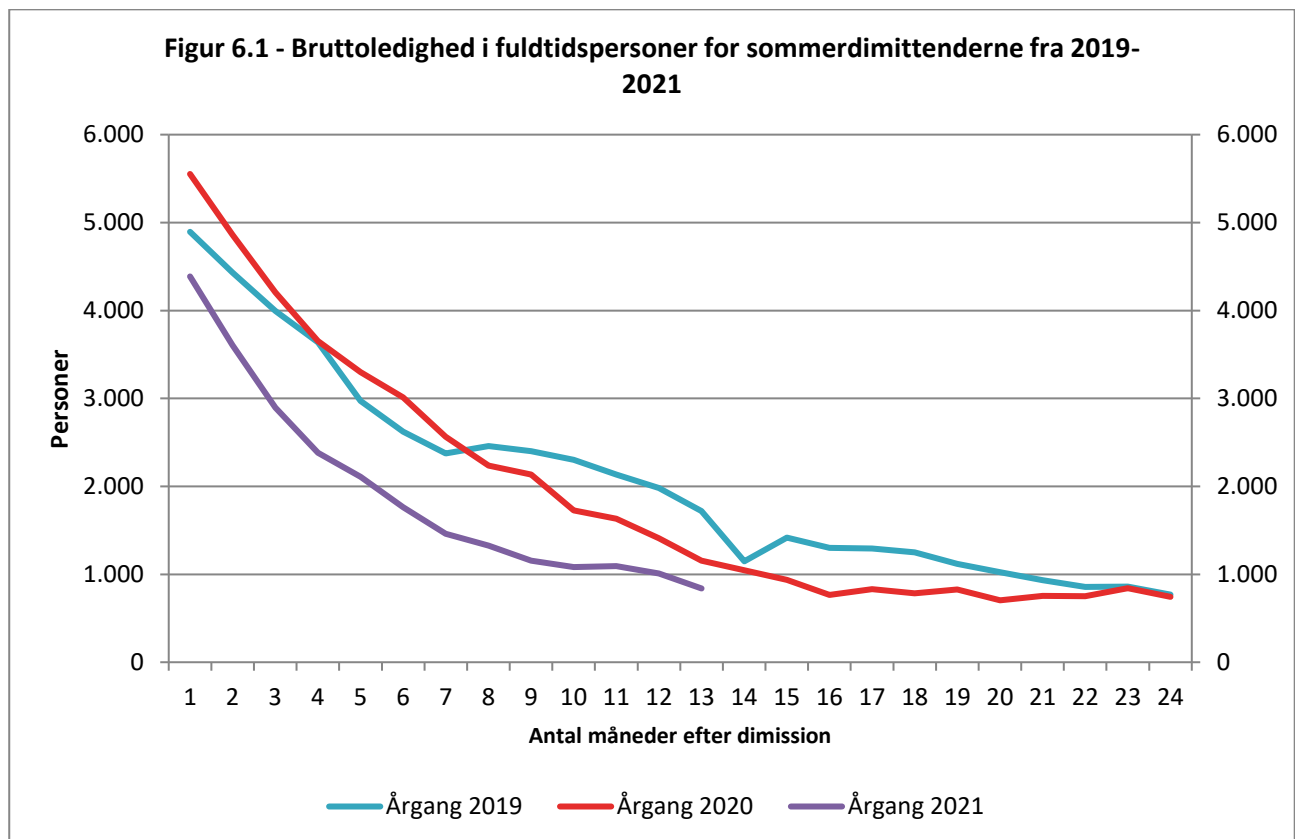
Tabel 5.4 - Bruttoledighedsprocent i fuldtidspersoner fordelt efter kandidatalder (0-2 år)

	0 - 3 mdr.	3 - 6 mdr.	6 - 9 mdr.	9 - 12 mdr.	12 - 15 mdr.	15 - 18 mdr.	18 - 21 mdr.	21 - 24 mdr.
Civ. Ing.	34,1	29,8	8,7	9,8	4,0	2,9	3,5	10,7
Diplom Ing.	32,3	28,6	7,1	12,2	6,1	4,4	3,3	2,3
Cand.Scient.Tech.	29,1	36,0	15,9	14,5	9,0	8,0	7,1	8,3
MA. Hum.	36,0	45,5	25,1	20,3	19,5	15,2	16,0	15,0
MA. Nat.	29,3	35,7	13,4	7,0	15,0	7,3	8,0	7,5
MA. Ph.d.	5,8	6,5	11,9	7,2	20,0	-	-	5,1
MA. Samf.	27,2	42,6	17,1	19,5	14,0	12,4	9,2	7,8
Øvrige Mag.	16,5	29,4	26,1	22,6	7,6	18,3	22,9	19,9
Jordbrugsakad.	18,2	42,5	10,3	19,3	3,4	6,8	-	1,4
Mejeriing.	-	51,4	-	-	-	-	-	-
Levn.m.kand.	-	-	36,3	-	-	5,9	-	-
Dyrlæge	14,3	5,6	2,6	11,1	-	-	1,6	-
Farmaceut	24,7	28,2	17,7	5,3	7,7	1,8	2,0	3,9
Læge	24,9	17,3	0,8	-	17,3	5,5	0,9	-
Tandlæge	-	13,0	-	-	-	1,7	-	-
Arkitekt	26,7	63,6	25,3	-	35,7	13,4	9,5	-
Landinspek.	-	13,0	-	-	-	-	-	-
Bibliotekar	10,2	39,9	39,2	-	-	6,2	27,7	-
Musikudd.	-	14,7	-	-	16,2	-	-	-
Teolog	-	30,1	-	5,6	-	19,4	-	22,3
Psykolog	33,1	36,1	10,8	7,1	3,8	4,5	3,2	10,7
Jurist	19,2	11,3	3,8	3,7	1,9	0,5	1,8	-
Økonom	24,3	16,4	1,9	12,1	3,6	1,8	1,9	-
Samf. Adm.	28,5	32,6	10,1	13,5	12,8	8,2	5,2	13,6
Cand. Merc.	18,4	17,2	11,5	8,9	6,0	3,3	4,5	2,8
HA	15,8	19,9	10,0	3,3	6,4	7,4	8,4	11,8
HD	54,6	37,2	33,0	-	25,0	13,7	18,2	25,9
Komm. og Sprog	22,0	32,3	12,3	25,2	20,0	7,6	11,7	7,1
Bygningskonst.	28,3	29,8	11,1	6,5	17,8	4,3	7,3	5,1
Cand. IT.	23,9	28,1	23,2	15,3	4,3	6,8	8,8	18,1
Bac. Samf.	25,7	24,1	11,2	-	-	6,8	21,3	-
Bac. Hum.	20,2	19,5	20,6	17,9	15,6	12,9	15,2	-
Bac. Nat.	33,5	28,1	9,5	20,9	15,3	7,3	5,5	11,4
Andre	14,5	29,4	6,5	5,4	6,3	7,7	6,9	4,7
<b>Total</b>	<b>26,1</b>	<b>28,3</b>	<b>10,7</b>	<b>11,7</b>	<b>9,8</b>	<b>6,9</b>	<b>6,2</b>	<b>8,0</b>
Ingeniører i alt	33,7	29,5	7,8	10,7	4,5	3,2	3,4	7,9
Magistre i alt	30,9	42,0	21,3	17,7	16,5	13,7	13,6	12,6
DJØFere i alt	20,8	19,6	8,2	9,0	7,6	4,2	4,1	6,0

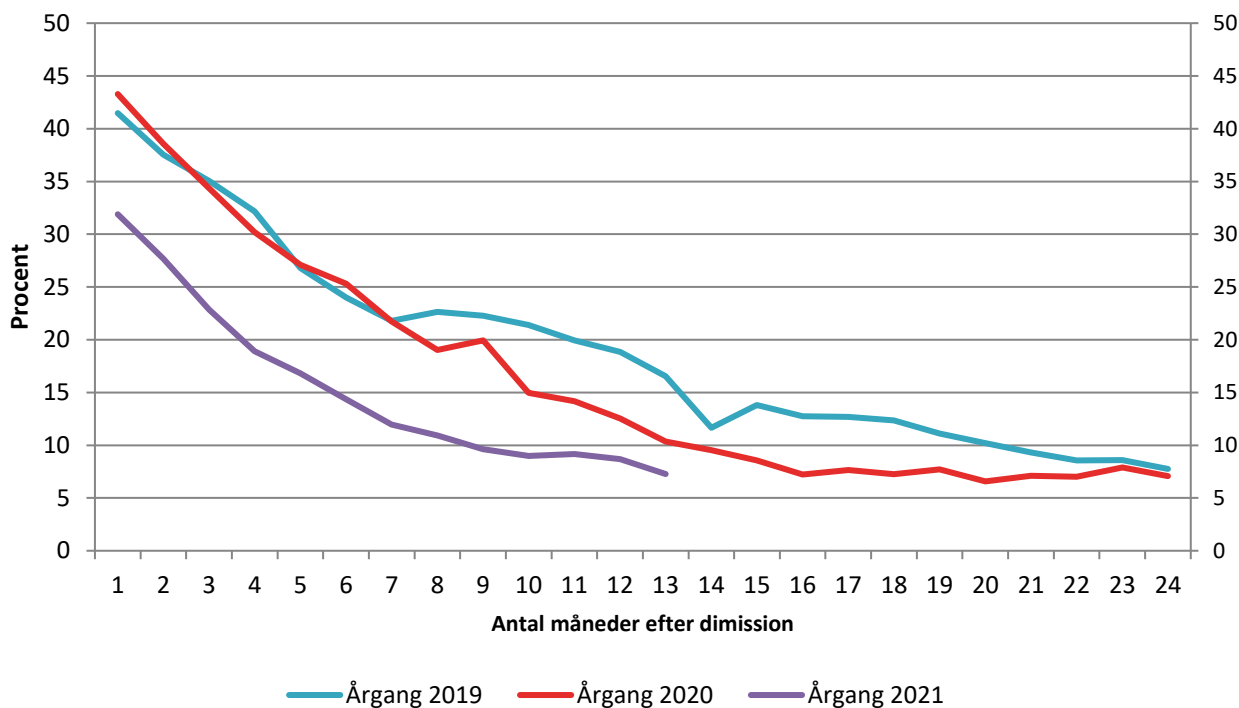
Se sidste del af statistikken for en oversigt over uddannelsesgrupperingernes indhold

## Afsnit 6 – Sommerdimittenders bruttoledighed i fuldtidspersoner

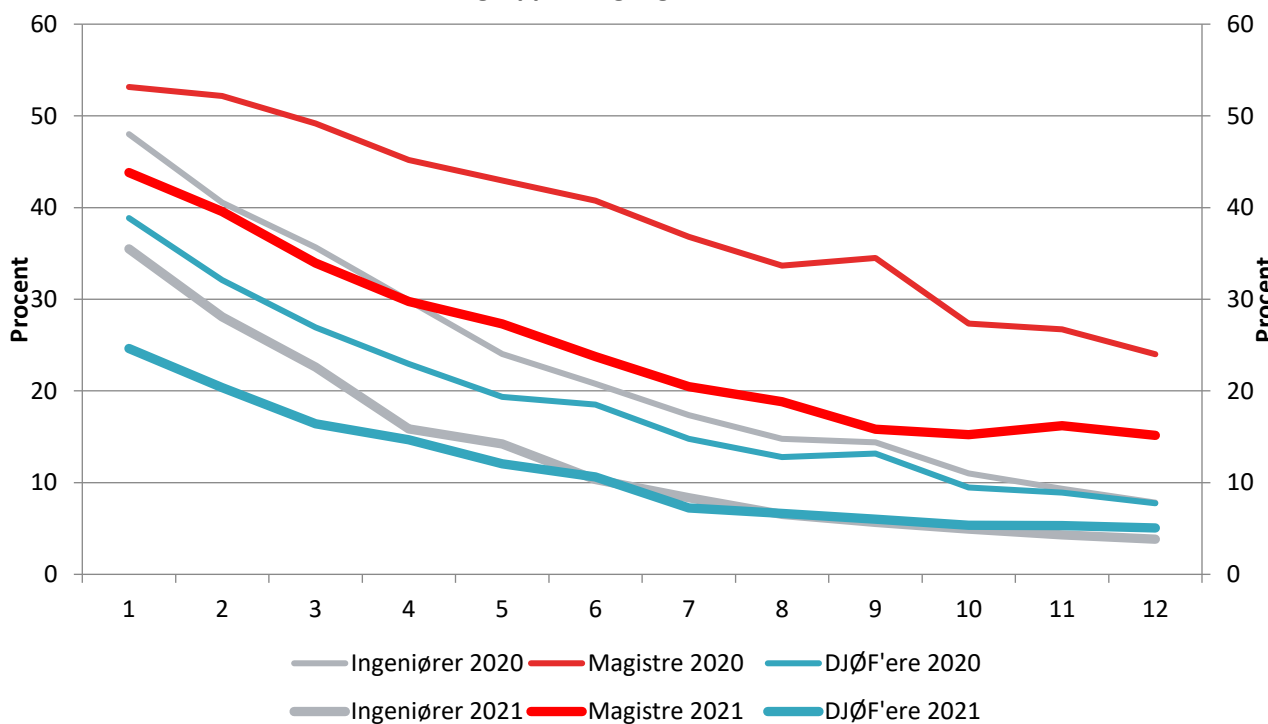
Sommerdimittender er defineret som akademikere, der har færdiggjort deres uddannelse i sommermånederne juni, juli eller august. Deres ledighed følger vi de første 24 måneder efter dimissionen. I figur 6.1 og 6.2 vises bruttoledigheden i fuldtidspersoner for sommerdimittenderne for årgang 2019-2021 i hhv. absolutte tal og procent. Figur 6.3 viser bruttoledigheden i fuldtidspersoner for sommerdimittender i 2020 og 2021 opdelt på de tre store grupper. Figur 6.4, 6.5 og 6.6 viser bruttoledighedsprocenten i fuldtidspersoner for sommerdimittender for hhv. ingeniører, magistre og Djøf'ere og sammenligner med ledighedsprocenten de seneste fem år.



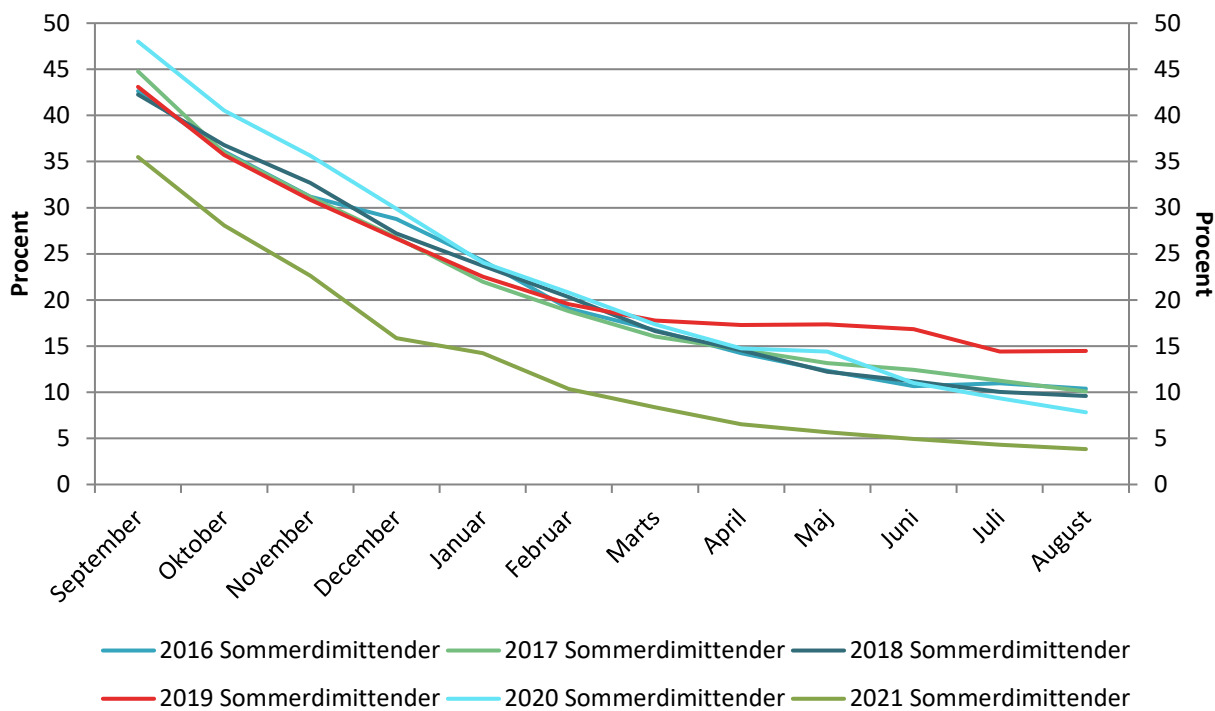
**Figur 6.2 - Bruttoledighedsprocent i fuldtidspersoner for sommerdimittenderne fra 2019-2021**



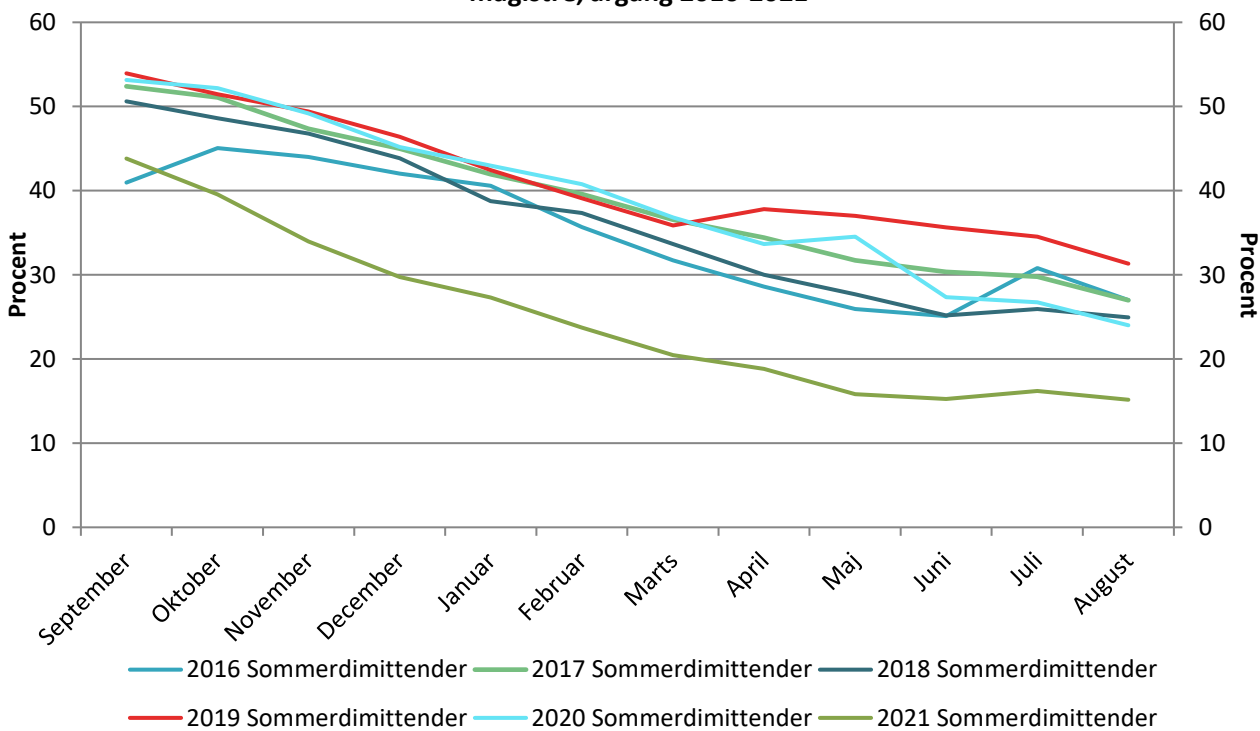
**Figur 6.3 - Bruttoledighedsprocent i fuldtidspersoner for sommerdimittender opdelt på grupper, årgang 2020-2021**



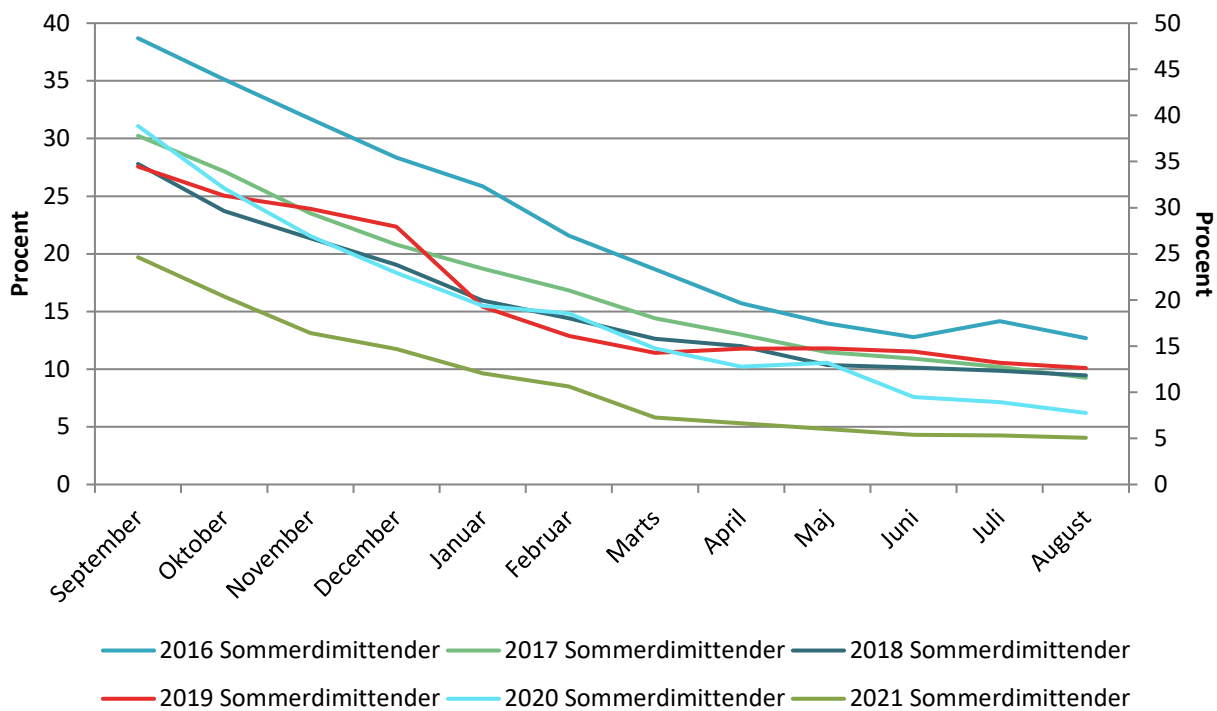
**Figur 6.4 - Bruttoledigheds pct. i fuldtidspersoner for sommerdimittender for ingeniører, årgang 2016-2021**



**Figur 6.5 - Bruttoledigheds pct. i fuldtidspersoner for sommerdimittender for magistre, årgang 2016-2021**



**Figur 6.6 - Bruttoledigheds pct. i fuldtidspersoner for sommerdimittender for DJØF'ere, årgang 2016-2021**



## Afsnit 7 – Regionstabeller

Tabel A – Bruttoledighed i fuldtidspersoner fordelt på regioner

	Nord- Jylland	Vest- Jylland	Øst- Jylland	Syd- Jylland	Fyn	Sjælland	Hoved- staden	Bornholm	Hele Landet
Civ. Ing.	126	14	124	37	76	28	427	2	833
Diplom Ing.	22	10	130	39	58	54	218	0	531
Cand.Scient.Tech.	114	16	208	33	95	42	569	0	1.077
MA. Hum.	251	52	682	83	314	158	1.158	4	2.702
MA. Nat.	21	8	94	17	44	26	178	2	390
MA. Ph.d.	6	0	11	2	4	2	33	0	58
MA. Samf.	75	9	119	22	35	30	283	0	574
Øvrige Mag.	19	4	69	8	27	11	144	1	286
Jordbrugsakad.	2	1	11	4	6	13	50	0	86
Mejeriing.	0	0	0	0	0	1	9	0	10
Levn.m.kand.	1	0	1	0	1	1	8	0	13
Dyrlæge	0	0	1	0	1	4	19	0	26
Farmaceut	2	3	21	4	14	7	88	0	139
Læge	17	3	49	7	13	8	130	0	228
Tandlæge	0	0	6	0	1	2	21	0	30
Arkitekt	6	5	94	1	5	6	180	0	297
Landinspek.	2	2	0	0	0	0	1	0	5
Bibliotekar	11	1	6	3	0	7	43	1	70
Musikudd.	1	0	6	2	0	1	5	0	16
Teolog	4	1	5	2	1	5	24	0	42
Psykolog	51	3	124	18	28	13	113	1	353
Jurist	17	5	35	6	6	16	108	0	192
Økonom	16	2	35	1	5	6	82	0	148
Samf. Adm.	94	17	148	55	86	64	519	1	988
Cand. Merc.	101	21	213	61	92	60	561	2	1.112
HA	32	7	52	13	38	25	107	1	279
HD	4	1	25	11	11	13	93	2	162
Komm. og Sprog	20	2	44	9	30	24	165	1	295
Bygningskonst.	31	12	88	21	23	24	94	1	293
Cand. IT.	57	6	77	33	22	14	136	0	345
Bac. Samf.	5	1	20	6	7	4	36	0	78
Bac. Hum.	39	14	117	14	43	21	188	0	438
Bac. Nat.	34	7	71	17	29	17	148	0	324
Andre	72	15	161	44	78	85	769	6	1.233
<b>Total</b>	<b>1.255</b>	<b>242</b>	<b>2.847</b>	<b>572</b>	<b>1.193</b>	<b>794</b>	<b>6.706</b>	<b>24</b>	<b>13.654</b>
Ingeniører i alt	149	24	254	76	134	83	644	2	1.364
Magistre i alt	373	73	975	131	424	227	1.796	7	4.009
DJØFere i alt	260	52	483	135	228	172	1.377	4	2.719

Se sidste del af statistikken for en oversigt over uddannelsesgrupperingernes indhold

Tabel B – Bruttoledighedsprocent i fuldtidspersoner fordelt på regioner

	Nord- Jylland	Vest- Jylland	Øst- Jylland	Syd- Jylland	Fyn	Sjælland	Hoved- staden	Bornholm	Hele Landet
Civ. Ing.	2,9	1,4	2,6	1,7	4,2	1,1	2,3	4,3	2,3
Diplom Ing.	1,5	0,6	1,8	0,9	1,8	1,4	1,7	-	1,5
Cand.Scient.Tech.	6,7	3,5	6,0	3,0	6,4	2,9	4,7	-	4,9
MA. Hum.	7,9	4,2	7,8	3,4	8,7	4,7	5,6	2,5	6,2
MA. Nat.	3,0	2,0	3,2	2,2	3,6	1,7	2,5	4,5	2,6
MA. Ph.d.	5,5	-	1,9	2,6	2,6	1,3	2,5	-	2,3
MA. Samf.	16,3	8,6	12,5	10,3	13,1	6,3	7,0	-	8,7
Øvrige Mag.	7,8	3,6	9,6	3,3	10,8	3,8	7,5	8,3	7,4
Jordbrugsakad.	1,3	0,5	2,4	1,2	2,4	1,9	2,8	-	2,2
Mejeriing.	-	-	-	-	-	2,4	5,8	-	2,7
Levn.m.kand.	12,5	-	3,5	-	4,6	1,9	2,4	-	2,6
Dyrlæge	-	-	0,4	-	0,6	1,1	1,9	-	1,0
Farmaceut	1,6	3,6	5,6	2,1	4,4	1,1	2,2	-	2,4
Læge	1,8	0,7	1,8	0,8	1,0	1,1	2,4	-	1,8
Tandlæge	-	-	1,3	-	0,9	0,9	2,3	-	1,4
Arkitekt	4,3	4,3	5,9	0,4	3,6	2,6	4,8	-	4,8
Landinspek.	1,0	2,8	-	-	-	-	0,4	-	0,6
Bibliotekar	3,6	0,7	1,6	1,3	-	1,8	2,7	6,1	2,2
Musikudd.	1,3	-	4,4	1,6	-	1,0	1,8	-	1,8
Teolog	2,9	1,0	1,5	1,2	0,9	2,2	4,3	-	2,5
Psykolog	6,5	1,0	6,0	3,6	4,5	2,0	3,0	3,2	4,0
Jurist	2,2	1,2	1,3	0,7	0,9	1,3	1,1	-	1,2
Økonom	3,4	0,9	2,3	0,2	0,9	1,1	1,4	-	1,5
Samf. Adm.	5,9	3,2	4,2	4,4	5,2	2,9	2,9	1,8	3,4
Cand. Merc.	4,2	2,2	2,7	2,6	4,5	2,4	2,5	4,4	2,8
HA	6,6	2,1	4,1	2,1	8,7	4,3	3,9	7,1	4,3
HD	1,4	0,8	3,0	2,4	4,1	2,6	3,8	21,7	3,2
Komm. og Sprog	5,5	1,0	3,5	2,1	6,9	3,8	4,3	5,7	4,0
Bygningskonst.	3,1	1,6	3,7	2,6	2,3	1,9	3,4	3,0	2,9
Cand. IT.	9,2	6,8	6,4	11,9	8,8	5,3	4,3	-	5,8
Bac. Samf.	6,8	1,8	9,6	6,8	8,3	3,8	4,3	-	5,3
Bac. Hum.	11,4	12,9	11,8	7,1	10,0	6,6	8,3	-	9,3
Bac. Nat.	8,9	4,7	8,1	6,0	9,7	5,9	7,3	-	7,4
Andre	5,3	2,3	4,7	2,8	5,1	4,3	5,3	5,4	4,8
<b>Total</b>	<b>4,9</b>	<b>2,1</b>	<b>4,3</b>	<b>2,4</b>	<b>4,7</b>	<b>2,6</b>	<b>3,5</b>	<b>2,7</b>	<b>3,6</b>
Ingeniører i alt	2,5	0,9	2,1	1,2	2,6	1,3	2,1	1,6	1,9
Magistre i alt	7,9	3,8	7,0	3,5	7,7	3,9	5,1	3,0	5,6
DJØFere i alt	4,6	2,2	2,9	2,5	4,2	2,4	2,4	2,4	2,7

Se sidste del af statistikken for en oversigt over uddannelsesgrupperingernes indhold

Tabel C – Bruttoledighed i fuldtidspersoner fordelt på de store kommuner

	Antal fuldtidspersoner				Ledigheds pct.				
	København	Århus	Aalborg	Odense	København	Århus	Aalborg	Odense	Hele landet
Civ. Ing.	217	84	114	63	3,4	3,4	3,6	5,2	2,3
Diplom Ing.	86	89	11	37	2,6	2,8	1,5	2,0	1,5
Cand.Scient.Tech.	393	156	104	76	6,0	7,0	8,0	7,2	4,9
MA. Hum.	813	524	181	221	6,4	9,3	8,9	10,0	6,2
MA. Nat.	117	77	15	30	3,9	4,4	3,6	3,9	2,6
MA. Ph.d.	21	7	2	4	3,1	1,6	3,1	3,5	2,3
MA. Samf.	209	95	58	22	7,4	14,3	17,1	13,8	8,7
Øvrige Mag.	95	56	13	19	8,3	11,5	8,8	12,2	7,4
Jordbrugsakad.	34	5	1	2	4,8	4,2	2,3	4,4	2,2
Mejeriing.	8	0	0	0	10,7	-	-	-	2,7
Levn.m.kand.	8	1	0	1	4,8	4,3	-	8,8	2,6
Dyrlæge	11	0	0	0	3,2	-	-	-	1,0
Farmaceut	46	17	2	10	3,4	7,4	2,9	4,6	2,4
Læge	89	41	12	13	3,4	2,1	1,8	1,3	1,8
Tandlæge	8	5	0	0	2,6	1,7	-	-	1,4
Arkitekt	136	73	5	0	5,9	6,4	6,2	-	4,8
Landinspek.	0	0	1	0	-	-	1,0	-	0,6
Bibliotekar	22	0	7	0	2,9	-	4,2	-	2,2
Musikudd.	3	4	0	0	2,3	4,8	-	-	1,8
Teolog	18	1	1	0	7,2	1,0	1,7	-	2,5
Psykolog	73	100	50	23	3,4	7,4	9,0	5,8	4,0
Jurist	59	28	14	4	1,3	1,7	3,0	1,2	1,2
Økonom	48	25	12	5	1,7	2,9	3,8	1,3	1,5
Samf. Adm.	347	116	80	64	3,4	5,2	7,0	6,0	3,4
Cand. Merc.	329	170	82	79	3,1	3,5	5,1	5,6	2,8
HA	63	41	26	31	4,8	5,4	8,8	11,2	4,3
HD	53	14	3	8	5,1	3,5	2,0	5,6	3,2
Komm. og Sprog	104	28	13	22	5,7	3,9	5,9	8,0	4,0
Bygningskonst.	51	57	22	18	4,2	5,6	4,2	3,5	2,9
Cand. IT.	92	63	47	18	4,7	7,6	9,4	11,1	5,8
Bac. Samf.	19	16	3	6	3,9	12,5	6,1	11,2	5,3
Bac. Hum.	144	99	32	35	9,7	13,6	13,4	12,0	9,3
Bac. Nat.	104	49	28	19	9,1	9,2	9,7	8,7	7,4
Andre	495	114	58	53	6,4	5,9	6,9	6,0	4,8
<b>Total</b>	<b>4.314</b>	<b>2.155</b>	<b>998</b>	<b>883</b>	<b>4,6</b>	<b>5,5</b>	<b>5,9</b>	<b>5,6</b>	<b>3,6</b>
Ingeniører i alt	302	173	125	99	3,1	3,1	3,2	3,3	1,9
Magistre i alt	1.255	758	269	296	6,2	8,5	9,0	8,6	5,6
DJØFere i alt	846	379	214	184	2,9	3,7	5,6	5,2	2,7

Se sidste del af statistikken for en oversigt over uddannelsesgrupperingernes indhold



## Afsnit 8 – Om Akademikernes Ledighedsstatistik

Akademikernes ledighedsstatistik bygger på data fra Akademikernes A-kasse, A-kassen for Journalistik, Kommunikation og Sprog (AJKS), Magistrenes A-kasse (MA), Civiløkonomernes A-kasse (CA) samt FTFa.

Disse a-kasser afleverer månedligt data til Akademikernes ledighedsstatistik. Der er tidsmæssig overensstemmelse mellem Akademikernes ledighedsstatistik og den officielle månedlige ledighedsstatistik fra Danmarks Statistik.

Frem til og med juli 2017 har perioden fulgt dagpengeperioden med ugebaseret udbetaling, der som hovedregel sluttede den næstsidste søndag i den pågældende kalendermåned. Fra juli 2017 og frem følger perioden forsat dagpengeperioden, men med månedsbaseret udbetaling. Landets A-kasser har siden juli 2017 opgjort ledighed i antal fuldtidstimer, frem for antal uger, om måneden. I forbindelse med dagpengereformen i juli 2017 har a-kasserne foretaget mindre justeringer i måden hvorpå de opgør data. Disse ting kombineret kan have skabt et databrud i juli 2017.

Akademikernes ledighedsstatistik er udarbejdet efter de samme principper som den officielle ledighedsstatistik fra Danmarks Statistik. Det vil sige, at den er baseret på dagpengeudbetalinger fra a-kasserne. Derudover er der suppleret med oplysninger om uddannelse, dimissionstidspunkt, alder og bopælskommune.

Ledigheden er stærkt påvirket af et årligt sæsonmønster, som kan gøre det svært at vurdere den underliggende udvikling i ledigheden. Derfor sæsonkorrigeres udvalgte tidsserier i publikationen. Dette gøres ved en statistisk metode, der finder det årlige sæsonmønster og trækker dette ud af tidsserien. Dermed opnås den sæsonkorrigerede tidsserie, som vises i publikationen.

Akademikernes ledighedsstatistik tegner et billede af akademikernes aktuelle ledighedssituation - også regionalt og lokalt. Detaljerede tabeller for hver beskæftigelsesregion og kommune findes på [www.akademikerne.dk](http://www.akademikerne.dk). Publikationen indeholder i øvrigt tabeller og figurer, der belyser udviklingen siden januar 1996.

I tilknytning hertil skal bemærkes, at indplaceringen af personer i uddannelseskategorierne følger direkte fra uddannelsesoplysningerne om hvert enkelt forsikret medlem. Det betyder at vores afgrænsning af fx ingeniører, magistre og Djøf'ere kan variere i forhold til a-kassernes afgrænsning. Desuden er det ikke muligt at sammenligne alle uddannelsesgrupperne tilbage i tid, idet der med mellemrum er sket enkelte justeringer af uddannelsesgrupperne.

## Oversigt over uddannelsesgrupperingernes indhold

	Indhold
<b>Civ. Ing.</b>	Civilingeniører og levnedsmiddelingenører
<b>Diplom Ing.</b>	Diplomingeniører, akademiingeniører og teknikumingeniører
<b>Cand.Scient.Tech.</b>	Kandidater indenfor det tekniske naturvidenskabelige område (Ny kategori oprettet i januar 2015)
<b>MA.Hum.</b>	Kandidatretninger indenfor det humanistiske område
<b>MA.Nat</b>	Kandidatretninger indenfor biologi, geologi, geografi og legemsøvelser, matematik, datalogi, fysik, kemi og biokemi
<b>MA.Ph.d.</b>	Medlemmer af Magistrenes A-kasse med en Ph.d.-grad
<b>Mag.Samf.</b>	Kandidatretninger indenfor kultursociologi, antropologi, samfundsfag og aktuarer
<b>Øvrige Mag.</b>	Medlemmer af Magistrenes Arbejdsløshedskasse, som ikke kan placeres under de andre magisterkategorier
<b>Jordbrugsakad.</b>	Bachelorer og kandidater uddannet fra KULIFE (tidligere KVL) - Cand.agro., cand.silv., cand.hort., cand.hort.arch., cand.oecon.agro., cand.scient., cand.scient.oecon. med mange forskellige tillægstitler inden for de nævnte kandidat titler.
<b>Mejeriing.</b>	Cand.lact.
<b>Levn.m.kand.</b>	Levnedsmiddelkandidater (tidligere bromatologer)
<b>Dyrlæge</b>	Cand.med.vet.
<b>Farmaceut</b>	Cand. pharm., cand. scient lægemiddelvidenskab, cand. scient medicinalkemi, cand. scient medicinalbiologi, cand. scient molekylær medicin, humanbiologer, Ph.d. farmaceuter
<b>Læge</b>	Cand.med.
<b>Tandlæge</b>	Cand.odont.
<b>Arkitekt</b>	Cand.arch.
<b>Landinspek.</b>	Cand.geom.
<b>Bibliotekar</b>	Bibliotekar D.B. og cand.scient.bibl.
<b>Musikudd.</b>	Musikuddannede kandidater
<b>Teolog</b>	Cand.teol.
<b>Psykolog</b>	Cand.psych.
<b>Jurist</b>	Cand.jur.
<b>Økonom</b>	Cand.oecon., cand.polit. og cand.scient.oecon.
<b>Samf.Adm.</b>	Cand.scient.pol., cand.rer.soc., cand.tech.soc., cand. scient.adm., cand.adm.pol., cand.negot., cand.comm., kand.-samf. og cand.-scient.soc.
<b>Cand.Merc.</b>	Alle retninger indenfor cand.merc-uddannelserne.
<b>HA</b>	Alle retninger indenfor HA-uddannelserne
<b>HD</b>	Alle retninger indenfor HD-uddannelserne
<b>Komm. og sprog</b>	Alle medlemmer af arbejdsløsheds kassen for Journalistisk, Kommunikation og Sprog bortset fra journalisterne.
<b>Bygningskonst.</b>	Bygningskonstruktør
<b>Cand.IT</b>	Cand.IT
<b>Bac.Samf.</b>	Bacheloruddannelse indenfor det samfundsvidenskabelige område
<b>Bac.Hum.</b>	Bacheloruddannelse indenfor det humanistiske område
<b>Bac.Nat.</b>	Bacheloruddannelse indenfor det naturvidenskabelige område
<b>Andre</b>	Kiropraktorer og medlemmer af AAK, CA og IAK som ikke kan placeres indenfor en af de øvrige uddannelseskategorier. Cand.design, ph.d. i arkitektur og design samt master of architecture and design indgår også her