

## Studerende med studiejob finder hurtigere arbejde efter dimission

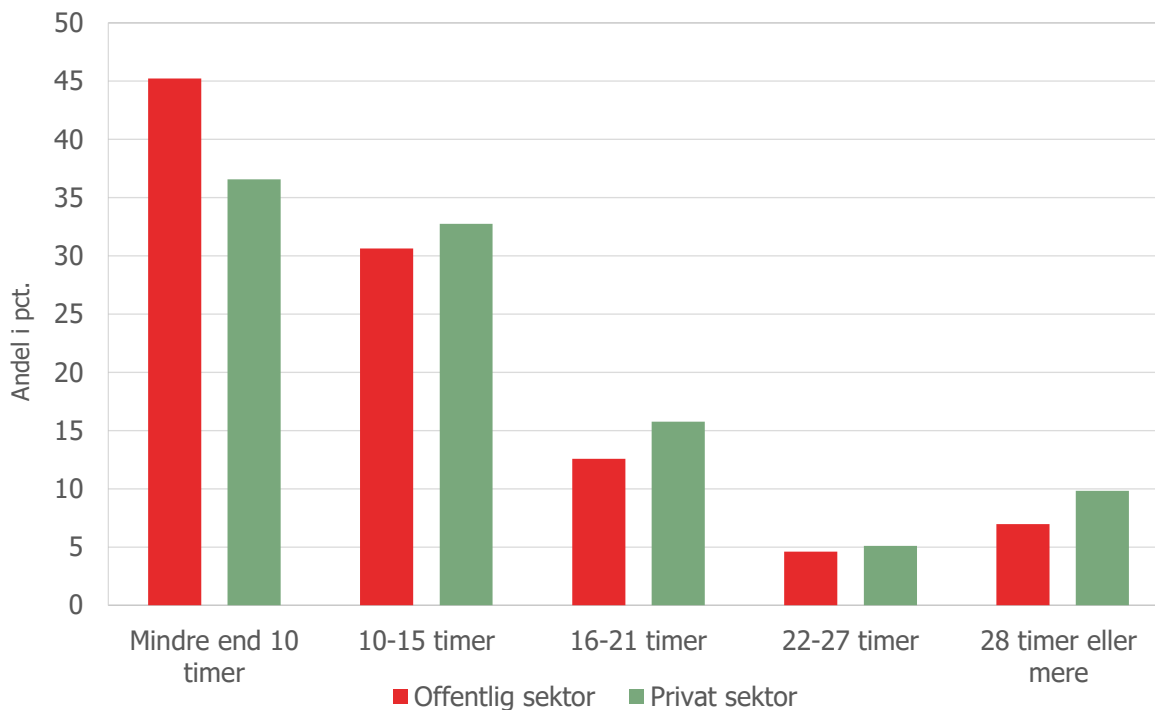
Denne analyse sætter fokus på betydningen af studiejob for akademiske dimittenders beskæftigelse. Emnet er politisk relevant, fordi universitetsuddannelserne i disse år er genstand for store ændringer og politiske ønsker – herunder forkortelse af kandidatuddannelser, ønsker til SU-systemet m.v. – der kan have betydning for muligheden for at varetage studiejob i samme omfang som i dag.

### Hovedkonklusioner

- De fleste studerende har et studiejob
- Hovedparten af de studerende arbejder mere end 10 timer ugentligt
- Studerende med mange timer i studiejobbet kommer hurtigere i arbejde end studerende med få timer i studiejobbet. Blandt de dimittender, som har arbejdet mindre end 10 timer i deres studiejob, er 67 pct. i arbejde inden for tre måneder efter dimission. Det tilsvarende tal for dem, som har arbejdet mellem 10-15 timer i studiejobbet, er 83 pct. For personer med flere timer er op mod 90 pct. i arbejde inden for tre måneder efter endt uddannelse.
- Der er meget nær sammenhæng mellem studiejob og beskæftigelse efter endt dimission. 54 pct. af de studerende forsætter på den virksomhed, hvor de havde studiejob, efter dimission. 68 pct. finder job inden for samme branche, hvor de havde studiejob

For studieårgang 2020 havde 77,5 pct. kandidatstuderende et studiejob svarende til godt 17.000 personer. Figur 1 viser den gennemsnitlige ugentlige arbejdstid i studiejob for hhv. den private og offentlige sektor. Mange studerende arbejder mindre end 10 timer, især i den offentlige sektor. Men størstedelen arbejder mere end 10 timer. Op mod 10 pct. arbejder mere end 28 timer ugentligt ved siden af studierne.

**Figur 1. De fleste arbejder færre end 10 timer om ugen i deres studiejob**



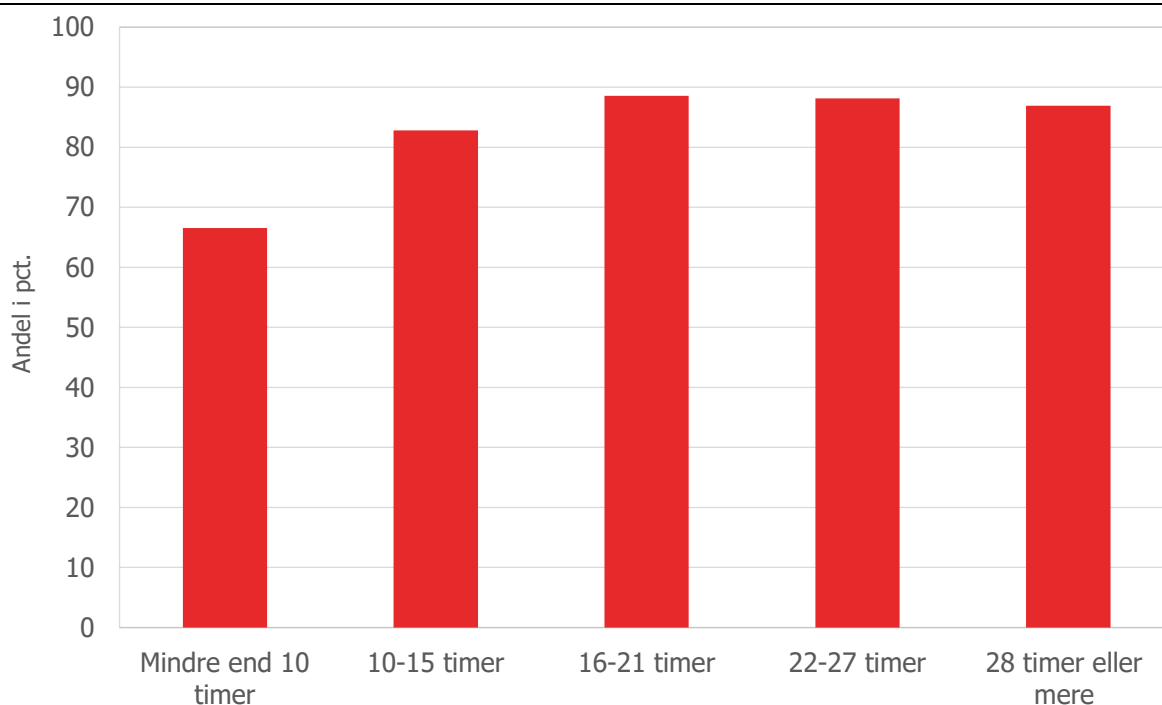
Kilde: Egne beregninger pba. registerdata fra Danmarks Statistik.

Anm.: Figuren omfatter personer, som dimitterer med en lang videregående uddannelse fra studieårgang 2020.

Omfanget af studiejob hænger sammen med, hvor hurtigt dimittender kommer i job. Figur 2 illustrerer, hvor mange af de dimittender som har haft et studiejob, der kommer i arbejde inden for de første tre måneder efter dimission, fordelt på gennemsnitlige ugentlig arbejdstid.

Overordnet viser tallene, at studerende med mange timer i studiejobbet kommer hurtigere i arbejde end studerende med få timer i studiejobbet. Den største forskel ligger mellem personer, som arbejder mindre end 10 timer i deres studiejob, og personer, der arbejder mere end 10 timer. Blandt dimittender, som har arbejdet mindre end 10 timer i deres studiejob, er 67 pct. i arbejde inden for tre måneder efter dimission. Det tilsvarende tal for dem, som har arbejdet mellem 10-15 timer i studiejobbet, er 83 pct. For personer med flere timer er op mod 90 pct. i arbejde inden for tre måneder efter endt uddannelse.

**Figur 2. Andel dimittender i arbejde fordelt efter timer i studiejob**



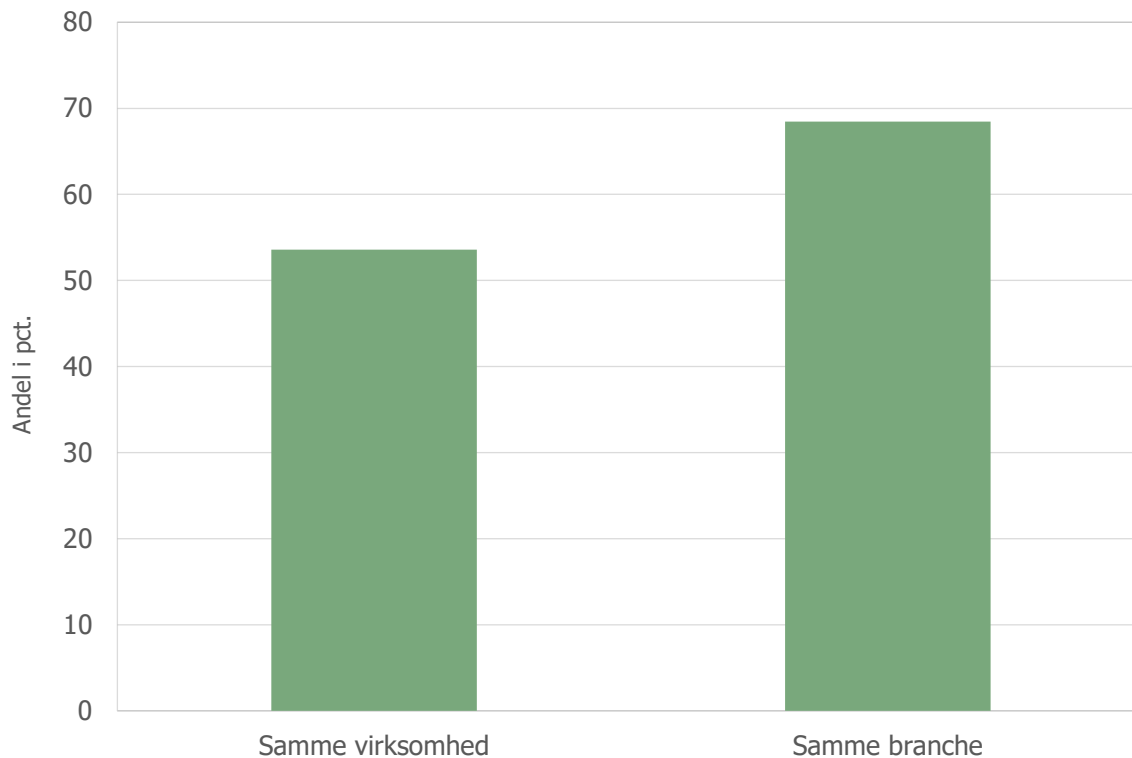
Kilde: Egne beregninger pba. registerdata fra Danmarks Statistik.

Anm.: Figuren omfatter personer, som dimitterer med en lang videregående uddannelse fra studieårgang 2020. Figuren viser andelen af personer, som har fundet et job inden for de første tre måneder efter dimission.

En væsentlig årsag til, at studiejob har betydning for den senere beskæftigelse er, at de studerende fortsætter med at arbejde på den virksomhed, hvor de havde studiejob, eller at de får relevant brancheerfaring.

Figur 3 viser andelen af studerende, som forsætter i det samme job eller inden for samme branche som studiejobbet efter end uddannelse. 54 pct. af de studerende forsætter på den virksomhed, hvor de havde studiejob, efter dimission. Derudover viser figuren, at 68 pct. får job inden for samme branche, hvor de havde studiejob.

**Figur 3. De fleste med studiejob forsætter på samme virksomhed eller i samme branche**



Kilde: Egne beregninger pba. registerdata fra Danmarks Statistik.

Anm.: Figuren omfatter personer, som dimitterer med en lang videregående uddannelse fra studieårgang 2020. Brancheopdelingen følger Danmarks Statistik opdeling i 10 brancher. En mere detaljeret brancheopdeling, på 36 brancher, ændrer kun andelen en lille smule.

### **Politiske reformer påvirker muligheden for studiejob**

Den seneste politiske reform, som influerede markant på studietiden, var fremdriftsreformen, som trådte i kraft i 2016. Studieårgangene fra 2016-2020 har markant lavere gennemsnitlig ugentlig arbejdstid i studiejobbet end foregående årgange. F.eks. er andelen, som arbejder 22 timer eller mere om ugen i studiejobbet, faldet med ca. 9 procentpoint fra 2016 til 2020. Et mere sammenpresset studieforløb betyder færre timer i studiejobbet, hvilket kan have betydning for de studerendes efterfølgende beskæftigelse. Dette aspekt er relevant i forhold til fremtidige reformtiltag, herunder universitetsreformen og forkortelsen af kandidatuddannelserne.

## Metode

Til analysen er anvendt følgende registre: det komprimerede elevregister (ELEV3), befolkningsregistreret (BFL), den registerbaserede arbejdsstyrkestatistik (RAS) samt arbejdsmarkedsregnskab uden timenormering (AMRUN).

Studieårgange defineres som personer, der fuldfører en uddannelse fra 1. oktober året før til 31 september i året. Personers senest fuldførte uddannelse er anvendt (som oftest er ækvivalent med højest fuldført uddannelse). Personer, som er startet på en ny uddannelse seks måneder efter at have opnået deres kandidatgrad, er sorteret fra.

Første job evalueres op til 24 måneder efter dimission for alle studieårgange med undtagelse af årgang 2020, hvor en lille del af årgangen har mindre end 24 måneder til at finde beskæftigelse. Således har dimittender fra juni, juli og august 2020 hhv. 23, 22 og 21 måneder til at finde beskæftigelse. Dette vurderes ikke at have den store effekt, da ca. 99,9 pct. af dem som kommer i beskæftigelse (i de tidligere årgange) inden for 24 måneder, gør det inden den 21. måned efter dimission.

Første job evalueres fra dag 1 efter dimission. Alternativt, kan indlægges et slør på en måned (eller mere) for at undgå, at datateknik gør, at studiejobbet evalueres som første job. Dette lader dog ikke til at være et udtalt problem. En indikation herpå er, at når første job identificeres fra dag 1 efter dimission har 60 pct. samme første job som studiejob (gennemsnitligt for de seneste 12 studieårgange). Evalueres i stedet tre måneder efter dimission er tallet 58 pct. Det lader altså til, at det første job identificeres retvisende i analysen.

Studiejob identificeres fra en måned før til 12 måneder før dimission. Den gennemsnitlige ugentlige arbejdstid i dette job beregnes så – for hele perioden i jobbet, dvs. givetvis også før 12 måneder før dimission.

Variablene "tilstand\_timer\_mdr" og "tilstand\_længde\_mdr" er brugt til at omregne timer til en månedsnorm, hvorfra den gennemsnitlige ugentlige arbejdstid i studiejobbet er beregnet.