

Økonomisk analyse: Akademikernes nettobidrag til de offentlige finanser

Akademikere er den gruppe, der leverer det største økonomiske nettobidrag til de offentlige finanser. En akademikers nettobidrag – opgjort som skattebetalinger fratrukket sociale overførsler og træk på velfærdsgoder – gennem hele livet er i gennemsnit 9 mio. kr. Dette er 10 gange højere end bidraget fra personer med en kort eller mellemlang videregående uddannelse.

Denne analyse evaluerer forskellige uddannelsesgruppers indflydelse på den offentlige økonomi. Vi undersøger både, hvor meget forskellige grupper bidrog med i 2020, samt hvor meget personer med forskellige uddannelsesniveauer forventes at bidrage med i løbet af deres liv.

Hovedresultater

- Akademikere bidrog med 122 mia. kr. til den offentlige økonomi i 2020. Dette bidrag er beregnet som skatteindtægter fratrukket sociale ydelser og forbrug af velfærdsydelser.
- Over hele livet, fra fødsel til død, forventes den gennemsnitlige universitetskandidat at bidrage med knap 9 mio. kr.
- Bidraget til den offentlige økonomi stiger med uddannelsesniveauet. Dette gælder både det årlige bidrag i 2020 og det samlede bidrag over hele livet. Dette skyldes hovedsageligt, at personer med højere uddannelse har højere lønninger og dermed betaler mere i skat, samt at de har lavere ledighed og trækker sig senere tilbage fra arbejdsmarkedet end andre grupper.
- Akademikere bidrager positivt til de offentlige finanser, ligegyldigt hvilken branche de er ansat i. Dog er bidraget højest for privatansatte, som har højere lønninger og dermed betaler mest i skat.
- Resultaterne gælder for alle alderssegmenter og ser ud til ikke at blive påvirket af ændringer i uddannelseslandskabet i de senere år.

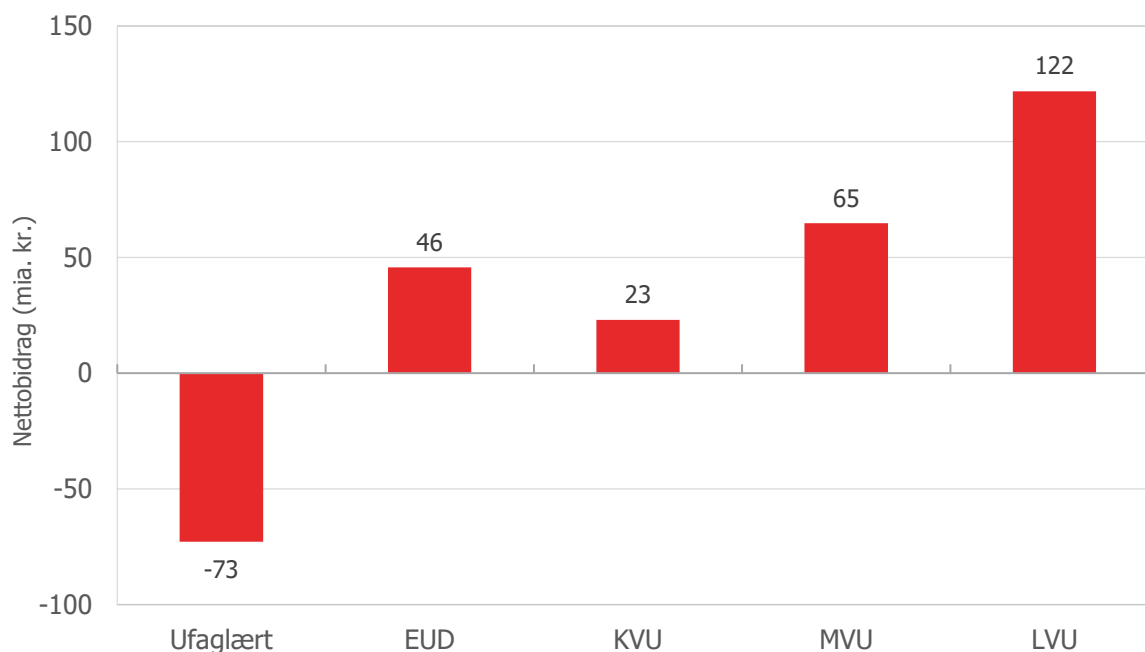
I 2020 bidrog akademikerne med 122 milliarder kroner

Figur 1 viser det samlede nettobidrag til de offentlige finanser for forskellige uddannelsesgrupper i 2020. Akademikergruppen bidrog med 121,8 milliarder kroner. Personer med en mellem-lang videregående uddannelse (MVU) bidrog med i alt 64,7 milliarder kroner, mens EUD'erne bidrog med 45,7 milliarder kroner, og personer med en kort videregående uddannelse bidrog med 23,1 milliarder kroner. Alle grupper fraset ufaglærte havde et positivt nettobidrag til de offentlige finanser i 2020. De ufaglærtes negative bidrag skal ses i lyset af, at gruppen omfatter bl.a. uddannelsessøgende, personer på langvarig offentlig forsørgelse m.v.

Figur 1 tager ikke højde for forskelle i størrelsen af uddannelsesgrupperne. Tages der højde for populationstørrelser, bliver forskellene større. Det skyldes, at akademikergruppen er forholdsvis lille (14,4 pct. af personer over 18 år) i forhold til de øvrige grupper.

I 2020 bidrog den gennemsnitlige akademiker med 213.000 kroner til de offentlige finanser. MVU'erne bidrog til sammenligning med 69.000 kroner per person, KVU'erne med 96.000 kroner per person og EUD'erne med 30.000 kroner per person. Ufaglærte havde et nettotræk på 59.000 kroner per person.

Figur 1. Samlet nettobidrag for personer over 18 år fordelt på uddannelsesgrupper i 2020



Kilde: Egne beregninger på baggrund af registerdata fra Danmarks statistik, data fra Finansministeriet, Skatteministeriet, Økonomi- og indenrigsministeriet og AE-rådet. Populationen for uddannelsesgrupperne er: Ufaglært: 1.254.364, EUD: 1.528.054, KVU: 240.367, MVU: 941.331 og LVU: 572.762

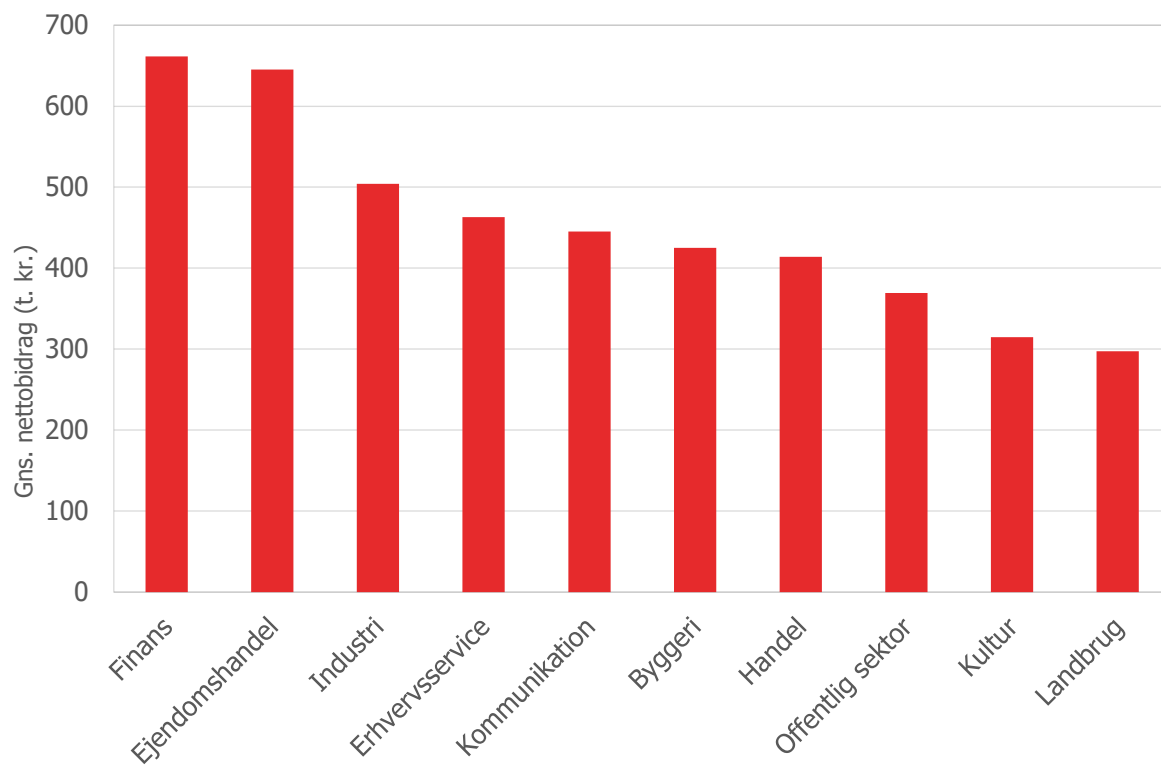
Anm.: Alle grupperne er kun vist for individer over 18 år, da den ufaglærte gruppe ellers primært indeholder børn.

Figur 1 viser tal for 2020, men billedet er det samme for 2019. Det generelle billede er, at akademikernes økonomiske nettobidrag til den offentlige økonomi omtrent svarer til det samlede nettobidrag fra EUD'erne, KVV'erne og MVU'erne. Dette skal ses i lyset af, at de tre nævnte grupper til sammen er Knap 5 gange så mange som akademikergruppen.

Opdeling af akademikernes nettobidrag i 2020 på brancher

Figur 2 viser beskæftigede akademikers nettobidrag (skattebetalinger fratrukket træk på velfærdsgoder) fordelt på brancher. I særlig grad privatansatte akademikere havde et stort bidrag per person i 2020. Dette skal i høj grad ses i lyset af, at disse brancher opretholder et højere lønniveau relativt til brancher som offentlig administration og kulturbranchen.

Figur 2. Beskæftigede akademikernes nettobidrag i 2020 fordelt på brancher



Kilde: Egne beregninger på baggrund af registerdata fra Danmarks statistik, data fra Finansministeriet, Skatteministeriet, Økonomi- og indenrigsministeriet og AE-rådet.

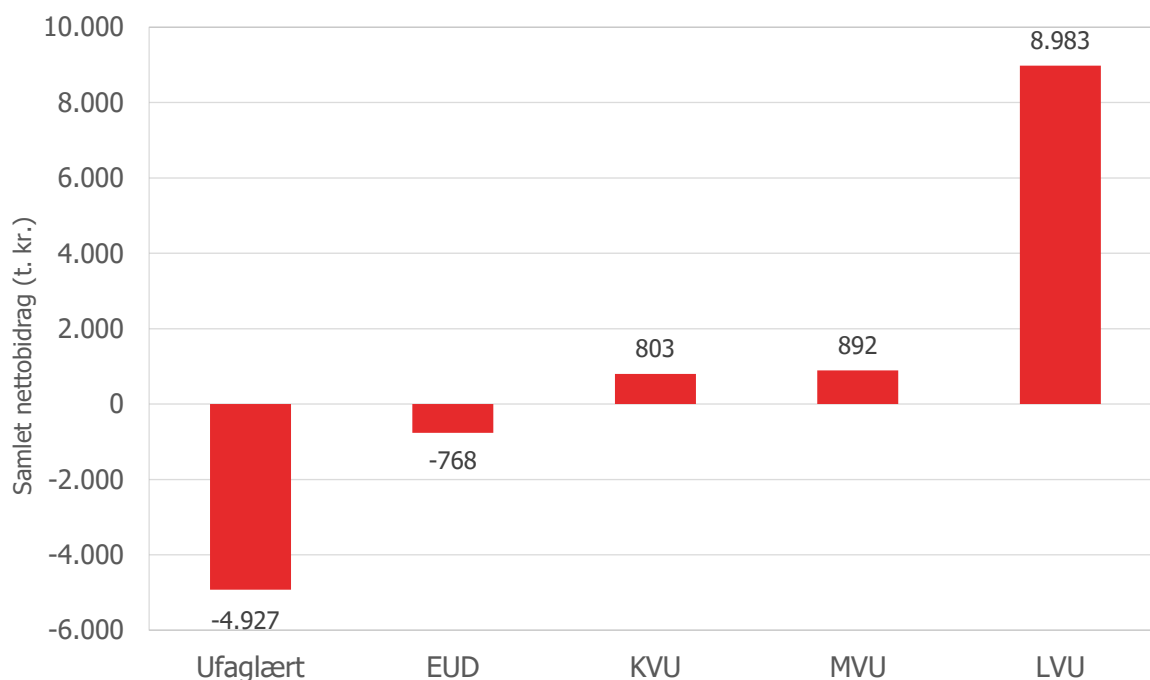
Over et forventet liv bidrager akademikere med 9 millioner kroner i gennemsnit

Opgørelserne i figur 1 og 2 er følsomme over for aldersfordelinger i grupperne. Figur 3 viser uddannelsesgruppernes samlede nettobidrag over et forventet liv. Dette er opgjort som de samlede betalinger af skatter og afgifter fratrukket alle udgifter til sociale overførsler, skole, uddannelse, sundhed m.v.

Figuren viser, at en gennemsnitlig person, der gennemfører en lang videregående uddannelse, forventes at bidrage med 9 millioner kroner til den offentlige økonomi i løbet af livet. Personer, der gennemfører en MVU eller en KVVU, forventes at have et samlet nettobidrag på hhv. 800.000 og 900.000 kroner. Erhvervsuddannede har forventeligt et lille negativt nettobidrag til de offentlige finanser, og ufaglærte har et betydeligt negativt bidrag.

De negative forventede nettobidrag skal ses i lyset af, at disse grupper generelt har lavere lønninger og højere ledighed, samt at de trækker sig tidligere tilbage fra arbejdsmarkedet end gruppen af højtuddannede.

Figur 3. Samlet nettobidrag per person over et forventet liv



Kilde: Egne beregninger på baggrund af registerdata fra Danmarks statistik, data fra Finansministeriet, Skatteministeriet, Økonomi- og indenrigsministeriet og AE-rådet.

Akademikere bidrager mest til de offentlige finanser i de fleste aldersgrupper

Tabel 1 viser det forventede nettobidrag for uddannelsesgrupper inddelt i 5-års intervaller. Tabellen viser, at akademikere bidrager mest i alle aldersintervaller undtagen intervallet 20-24 år, hvor de fleste endnu ikke har afsluttet deres uddannelse. Det negative nettobidrag i dette aldersinterval afspejler sig også i tallene for MVU- og KVVU-uddannede, som for manges vedkommende heller ikke er færdiguddannede.

Tabellen viser, at alle uddannelsesgrupper bidrager positivt i den periode, hvor de er i den arbejdsdygtige alder. Forskellene mellem uddannelsesgruppernes forventede nettobidrag skyldes primært lønforskelle og forskelle i pensionsalderen, som ser ud til at stige med uddannelsens varighed. Derudover kan forskelle i det økonomiske nettobidrag mellem uddannelsesgrupperne også tilskrives forskelle i ledighed som vist i Akademikernes analyse: "[Akademikere har den laveste dagpengeledighed](#)".

Tabellen indikerer også, at selvom der har været betydelige ændringer i uddannelsesmønstrene mellem de aldersgrupper, som denne analyse dækker, ser det ikke ud til at påvirke uddannelsesgruppernes forventede nettobidrag til de offentlige finanser.

Tabel 1 Uddannelsesgruppernes forventede nettobidrag til de offentlige finanser fordelt på 5-års intervaller (1.000 kroner)

	20-24	25-29	30-34	35-39	40-44	45-49	50-54	55-59	60-64	65-69
LVU	-650,6	296,5	708,6	1.058,4	1.509,3	1.954,9	2.103,6	1.964,6	1.576,8	886,4
MVU	-363,4	161,4	375,0	571,5	753,2	921,9	977,5	860,8	505,9	-42,8
KVVU	-173,1	193,5	452,3	696,7	948,6	1.013,0	930,6	722,1	408,2	-327,4
EUD	143,9	267,5	340,1	434,7	524,8	572,9	561,2	460,4	171,7	-457,7

Kilde: Egne beregninger på baggrund af registerdata fra Danmarks statistik, data fra Finansministeriet, Skatteministeriet, Økonomi- og indenrigsministeriet og AE-rådet.

Metode, data og kilder

Metode

Metodisk bygger analysen på Økonomi- og Indenrigsministeriets rapport "Fordeling og incitament 2017"[1] samt Finansministeriets rapport "Økonomisk analyse: Indvandreres nettobidrag til de offentlige finanser i 2015"[2] fra februar 2018.

Det økonomiske nettobidrag udregnes som en persons samlede skatteindbetalinger fratrukket offentlige udbetalinger samt træk på velfærdsstatens ydelser. Beregningerne er foretaget på 2020-tal, men opgørelser af det samlede bidrag over livet er foretaget på et PL-vægtet gennemsnit af 2019 og 2020 for at håndtere outliers som følge af dødsfald og den resulterende arvebeskatning. Yderligere er der i branchefordelingerne i figur 2 og 2.B bortcensureret de øverst 0,5% af fordelingen. Dette er også gjort for at imødekomme outlierproblematikker som følge af dødsfald og arvebeskatning samt såkaldte gyldne håndtryk.

Den samlede opgørelse over et forventet liv er lavet ved at summere årgange til et samlet livsforløb. For yngre aldersgrupper, som endnu ikke har en uddannelse, betyder det, at udgifter til uddannelse m.v. fordeles ligeligt jf. nedenfor. For at håndtere forventet levealder er livsforløbene vægtet med en Weibull-fordeling, jf. bilag A. Dette er især, fordi enkelte dødsfald i de høje aldersgrupper giver et stort bidrag i form af arvebeskatning. Dette kan forvride en ikke-vægtet opgørelse.

På indtægtssiden indgår følgende observationer for direkte personhenførbare skatter: slutskat og AM-bidrag.

Derudover indeholder indtægtssiden også ikke-personhenførbare skatter og afgifter, der fordeles proportionalt efter disponibel indkomst: moms, afgifter og selskabsskatter. Moms og afgifter fordeles proportionalt til disponibel indkomst efter nøgle fra Skatteministeriet [3].

På udgiftssiden indgår følgende observationer for personhenførbare offentlige udgifter: overførsler, offentlige stipendier og uddannelsesomkostninger [4].

Derudover indgår de følgende observationer for ikke-direkte personhenførbare udgifter fordelt på alder efter Finansministeriets fordelingsnøgle [2]: sundhedsudgifter, plejeudgifter, udgifter til udsatte, daginstitutioner, almene uddannelsesomkostninger, øvrige delvist personhenførbare udgifter og delvist personhenførbare subsidier.

Endelig indgår kollektive offentlige omkostninger og øvrige udgifter, Fordelt på alder sådan at f.eks. omkostningerne til folkeskolen fordeles på de aldersgrupper, der går i folkeskolen.

Effekter af metodevalg:

Eftersom udgifterne er fordelt på baggrund af alder alene, er det forventeligt, at nettobidragene for de videregående uddannelser er underestimerede, mens de tilsvarende nettobidrag for kortuddannede er overestimerede. Dette understøttes af figur 5.13 i Økonomi- og Indenrigsministeriets rapport "Fordeling og incitament 2017"[1], der viser, at det gennemsnitlige offentlige forbrug er signifikant større for ufaglærte, erhvervsuddannede og personer med en mellem-lang videregående uddannelse, end det er for personer med en kort eller lang videregående uddannelse.

Data:

Data til denne analyse stammer fra følgende registre i Danmarks Statistiks forskerservice: det komprimerede elevregister (KOTRE), uddannelsesforløbsregistret (UDDF), indkomstregistret (IND) samt befolkningsregistret (BEF).

Derudover kommer fordelingen af de ikke-direkte personhenførbare indkomster og udgifter fra Finansministeriet gennem folketings svar, egne opgørelser og lovmodellens datagrundlag. Data for uddannelsesomkostninger stammer fra Arbejderbevægelsens Erhvervsråds opgørelse "Se, hvor meget din uddannelse er værd for dig og samfundet" fra 2015[5].

Kilder:

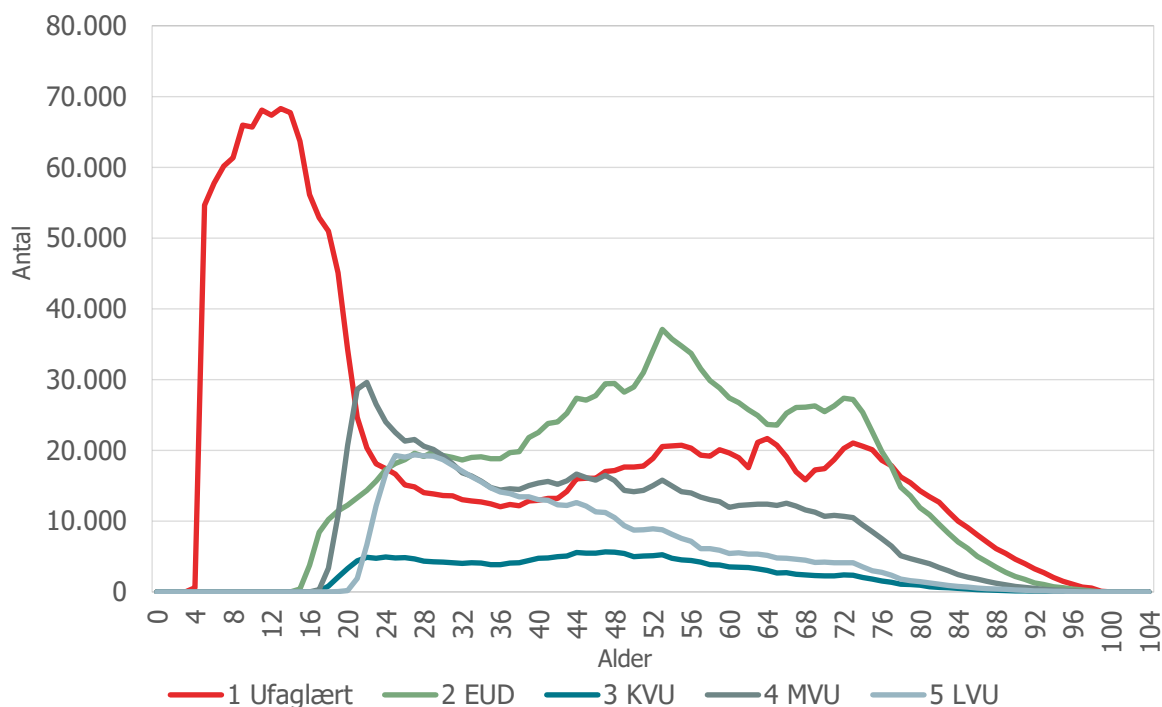
1. Økonomi og Indenrigsministeriet. (2017, juni). Fordeling og incitament 2017 [PDF]. URL: <https://fm.dk/udgivelser/2017/juni/fordeling-og-incitament-2017/> (Tilgået 2023-09-06)

2. Finansministeriet. (2018, februar). Økonomisk analyse: Indvandre- res nettobidrag til de offentlige finanser i 2015 [PDF]. URL: <https://fm.dk/udgivelser/2018/02/oekonomisk-analyse-indvan- dreres-nettobidrag-til-de-offentlige-finanser-i-2015/> (Tilgået 2023-09-06)
3. Skatteministeriet. (2020, december). Folketingssvar på spørgsmål 110. URL: <https://www.ft.dk/sam- ling/20201/sau/spm/110/svar/1828213/2728706.pdf> (Tilgået 2023-09-06)
4. AE-rådet og HK. (2019, marts). Offentlige omkostninger til ud- dannelselse [PDF]. URL: <https://www.ae.dk/wp-content/uplo- ads/2019/03/offentlige-omkostninger-til-uddannelse.pdf> (Tilgået 2023-09-06)
5. AE-rådet. (2015, juli). Se, hvor meget din uddannelse er værd for dig og samfundet [PDF]. URL: <https://www.ae.dk/wp-con- tent/uploads/2015/07/se-hvor-meget-din-uddannelse-er-va- erd.pdf> (Tilgået 2023-09-06)
6. Akademikerne. (2023, februar). Akademikere har den laveste dag- pengeledighed. Link: [Akademikere har den laveste dagpengele- dighed - Akademikerne](#) (Tilgået 2023-09-06)

Bilag A: Aldersfordelinger og vægtning af observationer til beregninger af forventede liv

Figur 1.A viser, at den typiske alder for erhvervsuddannede i Danmark i 2020 var 53 år. For personer med en kort videregående uddannelse var den typiske alder 47 år. For personer med en mellemlang videregående uddannelse var den typiske alder 22 år, og for personer med en lang videregående uddannelse var den typiske alder 27 år. I opgørelserne af det forventede nettobidrag over et liv er der taget højde for dette ved at udregne den forventede gennemsnitlige indkomst over et liv som summen af den gennemsnitlige indkomst for personer ved hvert år mellem 0 og 100 år. Dette bevirker, at det forventede nettobidrag over et statistisk liv er renset for forskelle i uddannelsesgruppernes alderssammensætning.

Figur 1.A Alder fordelt på uddannelsesgruppe

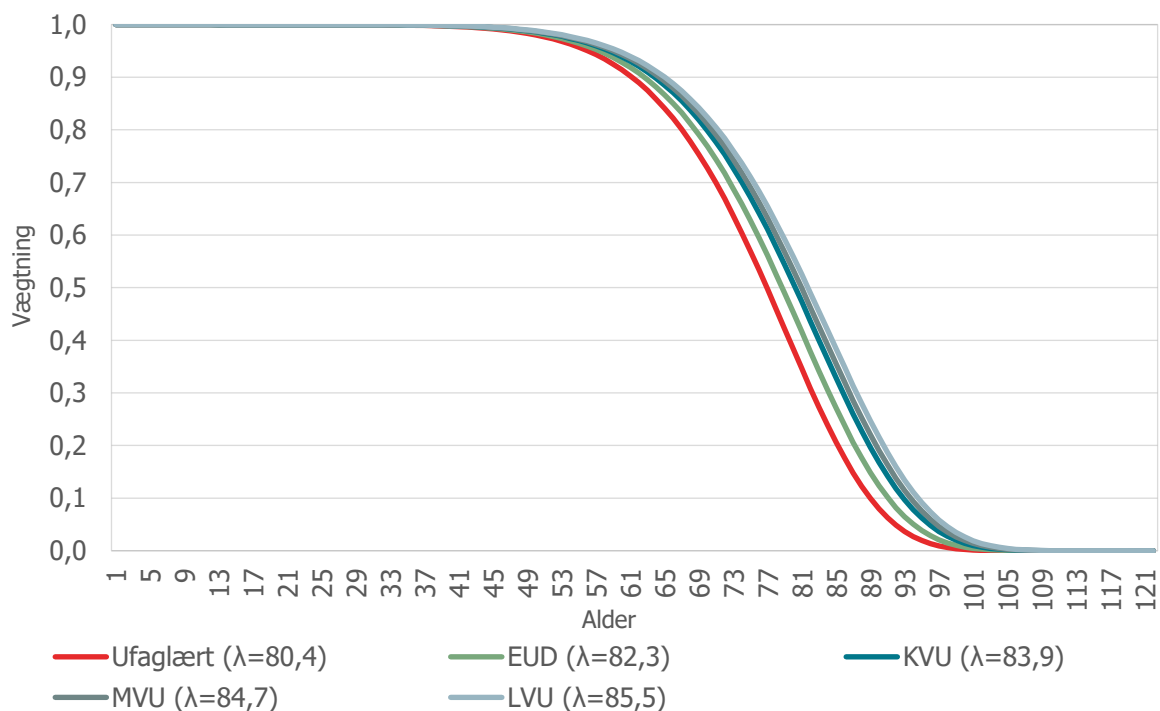


Kilde: Egne beregninger på baggrund af registerdata fra Danmarks Statistik. Der er anvendt følgende registre: Befolkningsregisteret, BEF, uddannelsesforløbsregisteret, UDDF og det komprimerede elevregister, KOTRE.

Anm.: Den store stigning i antallet af ufaglærte ved 5 årsalderen sker på grund af skolestart, da børn, der ikke er i uddannelse, er fjernet fra analysen.

Figur 2.A viser den beregnede sandsynlighed for, at en person i en given uddannelsesgruppe når en given alder. Figuren viser også, at længere uddannelser er korreleret med et længere liv. I denne analyse betyder det, at nettobidraget fra en person i en given alder vægtes i forhold til sandsynligheden for, at de når denne alder. Da de største belastninger på det offentlige budget ofte opstår i alderdommen, og da uddannelseslængde og forventet levetid er positivt korreleret, betyder det i praksis, at disse belastninger nedreguleres for personer med korte uddannelser i forhold til dem med de længste, da det er mindre sandsynligt, at personer med korte uddannelser opnår en høj alder.

Figur 2.A Vægtning af observationer via Weibull-fordeling

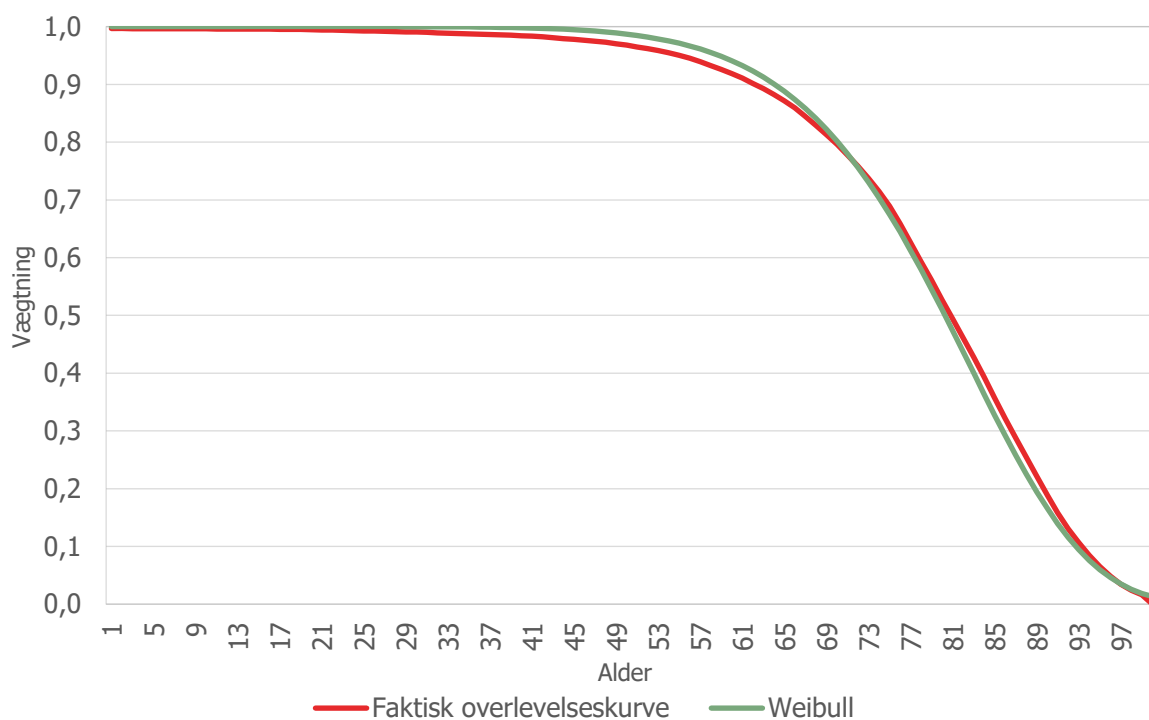


Kilde: Data for gennemsnitlige levetid stammer fra Danmarks Statistiks opgørelse af middelrestlevetiden for 30-årige fordelt på højest fuldførte uddannelse, LIGEHI4. Gennemsnitlige levetider er udregnet som middelrestlevetiden for 30-årige plus 30 år.

Aldersvægtningen er baseret på en Weibull-fordeling, da denne fordeling tættest følger formen på de observerede overlevelseskurver. For at bestemme formparameteren, α , for Weibull-fordelingen er mindste kvadraters metode anvendt i forhold til de observerede overlevelseskurver. Dette resulterer i, at formparameteren, α , er bestemt til 8,24, hvilket giver en forklaringsgrad på 99,9 pct. Approximationen af de observerede overlevelseskurver ved hjælp af en Weibull-

fordeling er vist i figur 3.A. Denne tilnærmelse af den observerede overlevelseskurve via Weibull-fordelingen betyder, at nettobidragene for personer under 72 år vægtes en smule for højt, mens nettobidragene for personer over 72 år vægtes en smule for lavt. Dette har en tendens til at overvurdere nettobidragene en smule, men denne fejlkilde vurderes at være så lille, at det i praksis ikke har nogen betydning.

Figur 3.A Sammenligning af faktisk overlevelseskurve og Weibull-approksimation

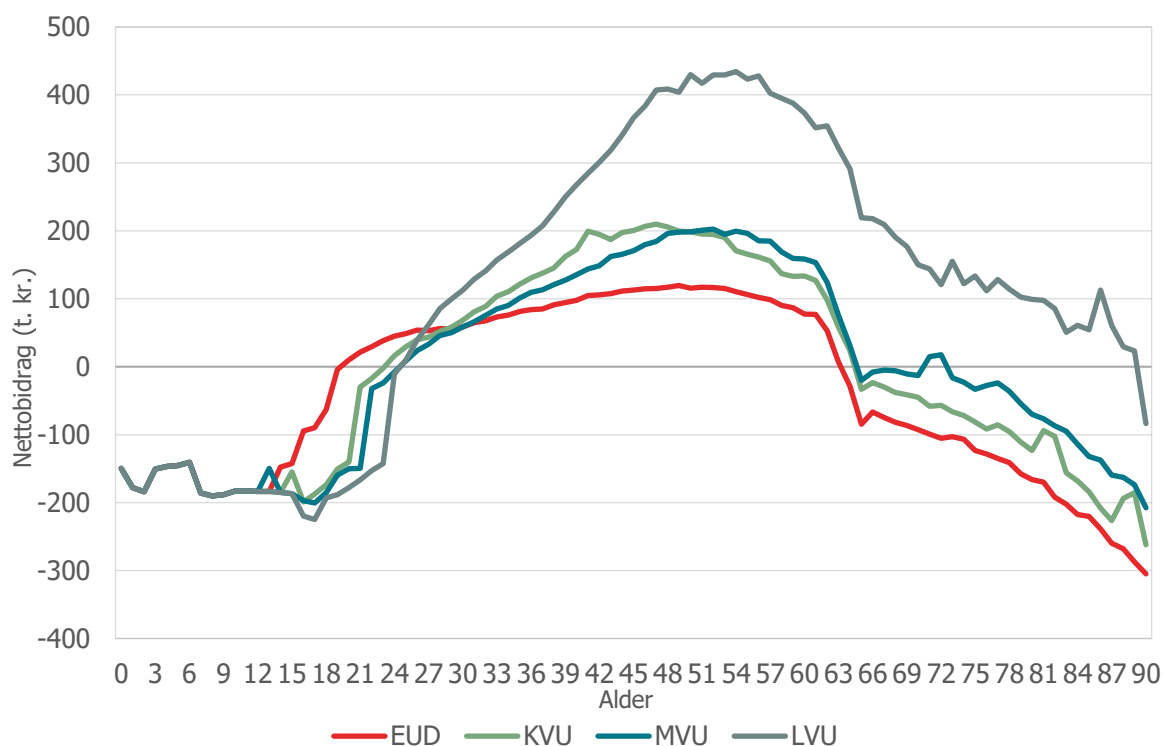


Kilde: Egne beregninger på baggrund af tal fra statistikbankens tabel DOD

Bilag B: Aldersfordeling af nettobidrag

Figur 1.B viser nettobidraget for de forskellige grupper fordelt på alder. Figuren viser, at akademikerne begynder at have et positivt nettobidrag offentlige finanser senere i livet sammenlignet med andre grupper. Dette skyldes, at deres uddannelser er længere. På trods af dette viser figuren også, at akademikerne hurtigt overgår alle andre i gennemsnitligt nettobidrag, og de er den uddannelsesgruppe, der i længst tid bidrager positivt til de offentlige finanser. Dette kan tilskrives forskelle i tilbagetræknings- og nedslidningsmønstre mellem de forskellige uddannelsesgrupper samt variationer i løn, ledighed og pensionsopsparinger. Forskellene i tilbagetrækningsmønstre understøttes af tabel 1.B i bilag B, som viser det aldersvægtede nettobidrag til de offentlige finanser i 5-års intervaller. Alle uddannelsesgrupper undtagen KVVU'erne har deres højeste nettobidrag til de offentlige finanser i 50'erne, mens KVVU'erne når deres højeste nettobidrag i 40'erne. Dette kan skyldes, at efteruddannelsesmuligheder er særlig populære for denne uddannelsesgruppe, hvilket ofte indebærer videreuddannelse til MVU- eller LVU-niveau.

Figur 1.B Nettobidrag til de offentlige finanser fordelt på uddannelsesgrupper og alder

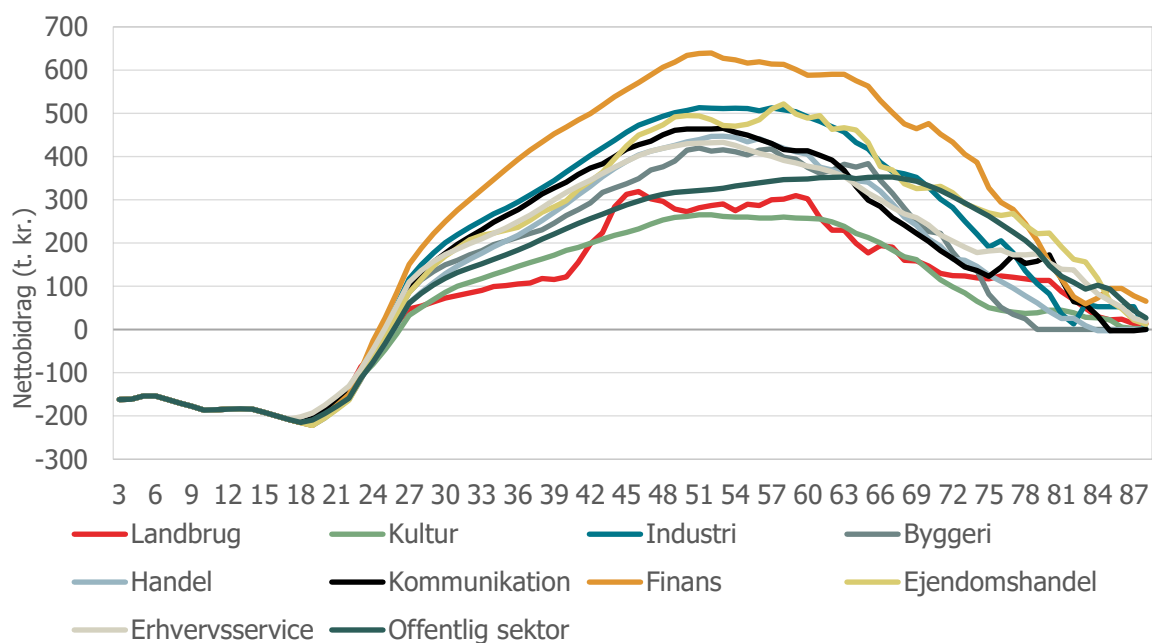


Kilde: Egne beregninger på baggrund af registerdata fra Danmarks statistik, data fra Finansministeriet, Skatteministeriet, Økonomi- og indenrigsministeriet og AE-rådet.

Anm.: Observationerne i denne figur er ikke aldersvægtet.

Figur 2.B viser LVU'ernes nettobidrag fordelt på branche og alder. Figuren viser, at alle akademikere i beskæftigelse har et stort positivt nettobidrag over hele arbejdslivet. Figuren viser også forskelle i lønudviklingen mellem det private og det offentlige. I de private brancher stiger lønnen meget hurtigere, end den gør i det offentlige. I det private topper nettobidraget til de offentlige finanser allerede mellem 45 og 55 år, mens akademikere ansat i offentlig administration både ligger lavere end det private og oplever en langt senere top i en alder af 69 år.

Figur 2.B LVU'ernes nettobidrag til de offentlige finanser fordelt på brancher og alder (5-års glidende gennemsnit)



Kilde: Egne beregninger på baggrund af registerdata fra Danmarks statistik, data fra Finansministeriet, Skatteministeriet, Økonomi- og indenrigsministeriet og AE-rådet.

Anm.: Observationerne i denne figur er aldersvægtet via Weibull-fordeling, som vist i bilag A.

Bilag C: Sammenligning med nationalregnskabet.

Tabel 1.C sammenligner de aggregerede tal for sluskat, AM-bidrag, afgifter, moms og offentlige overførsler fra vores analyse med nationalregnskabets tilsvarende størrelser. Forskellene er inden for en fejlmargen på 1,5%, hvilket indikerer en lille overestimering af de forventede nettobidrag på tværs af alle underopdelinger.

Tabel 1.C Sammenligning af analysen med nationalregnskabet

Enhed: DKK	Samlet sluskat	AM-bidrag	Samlede afgifter	Samlede offentlige overførsler
Fundet i data	488.637.258.998	94.092.723.054	420.811.170.186	324.829.654.256
Nationalregnskab	492.182.224.000	94.985.924.000	420.811.000.000	329.828.000.000
Forskel	-3.544.965.002	-893.200.946	+170.186	-4.998.345.744

Kilde: Egne beregninger samt nationalregnskab fra statistikbanken PSKAT4 og skatteministeriets oversigt over provenuet af afgifter og moms. Link: [Afgifter - provenuet af afgifter og moms | Skatteministeriet \(skm.dk\)](#)

Anm.: SU, Grøn check samt tjenestemandspension er ikke medtaget i de samlede offentlige overførsler, da SU er medtaget i uddannelsesomkostninger, og Tjenestemandspension og den grønne check er medtaget som ren indkomst.

Bilag D: Aldersfordeling af de ikke direkte personhenførbare offentlige ydelser og uddannelsesomkostninger

Tabel 1.D viser fordelingen af offentligt forbrug efter alder. Disse udgifter antages ligeligt fordelt mellem uddannelsesgrupper i analysen.

Tabel 1.D Aldersfordeling af ikke direkte personhenførbare omkostninger (1.000 kr.)

Alder	Sundhed	Pleje	Udsatte	Daginstitution	Uddannelse	Øvrige	Subsidier	Kollektivt forbrug	Øvrige udgifter
0	56,1	0,0	2,2	25,2	0,0	13,1	0,1	27,7	25,1
1	14,9	0,0	2,7	94,2	0,0	13,2	0,1	27,7	25,1
2	10,5	0,0	3,1	104,4	0,0	13,2	0,1	27,7	25,1
3	8,6	0,0	3,7	72,4	0,0	13,2	0,1	27,7	25,1
4	8,0	0,1	4,8	68,1	0,0	13,2	0,1	27,7	25,1
5	7,6	0,1	5,0	66,7	0,0	13,2	0,1	27,7	25,1
6	8,3	0,0	5,6	18,3	42,2	13,3	0,1	27,7	25,1
7	7,4	0,0	6,9	14,4	91,0	13,3	0,1	27,7	25,1
8	7,2	0,1	7,4	13,9	95,1	13,3	0,2	27,7	25,1
9	6,8	0,1	8,4	11,7	95,2	13,2	0,2	27,7	25,1
10	7,4	0,0	9,1	5,3	95,2	13,2	0,2	27,7	25,1
11	7,5	0,1	10,1	3,5	95,2	13,2	0,2	27,7	25,1
12	7,9	0,1	11,7	2,5	95,3	13,2	0,2	27,7	25,1
13	8,2	0,0	12,4	1,8	95,2	13,1	0,2	27,7	25,1
14	8,2	0,0	15,9	0,4	94,0	13,2	0,3	27,7	25,2
15	9,0	0,0	17,8	0,1	93,1	13,3	0,4	27,9	25,3
16	9,1	0,0	20,4	0,1	0,0	13,5	0,7	28,9	25,5
17	9,2	0,0	24,1	0,0	0,0	13,5	0,9	29,7	25,8
18	8,1	0,3	19,6	0,0	0,0	14,2	1,5	30,3	26,1
19	7,9	0,7	13,5	0,0	0,0	15,4	2,5	32,4	26,9
20	7,4	1,0	12,0	0,0	0,0	16,0	3,5	31,9	27,8
21	7,9	0,8	12,1	0,0	0,0	16,3	4,3	31,9	28,2
22	8,5	0,3	11,1	0,0	0,0	16,7	4,9	31,7	28,4

23	8,3	1,1	8,4	0,0	0,0	16,8	5,6	31,7	28,8
24	9,2	0,3	6,6	0,0	0,0	17,0	6,1	31,3	29,2
25	9,7	0,8	6,0	0,0	0,0	17,3	6,8	31,2	29,8
26	10,4	0,4	5,3	0,0	0,0	17,8	7,3	31,0	30,6
27	11,3	0,4	6,4	0,0	0,0	17,9	8,0	31,2	31,3
28	11,6	0,3	4,9	0,0	0,0	17,6	8,4	30,7	32,1
29	12,4	0,7	5,6	0,0	0,0	17,5	9,1	30,6	32,9
30	12,7	0,4	5,2	0,0	0,0	17,6	9,3	30,8	33,4
31	13,0	0,3	4,8	0,0	0,0	17,5	9,4	30,3	33,8
32	12,7	0,7	4,1	0,0	0,0	17,6	10,2	30,4	34,2
33	12,7	0,3	4,0	0,0	0,0	17,6	10,4	30,4	34,6
34	13,1	0,4	4,2	0,0	0,0	17,5	10,5	30,4	34,9
35	12,3	0,4	4,2	0,0	0,0	17,4	10,7	30,3	35,4
36	12,2	0,2	4,5	0,0	0,0	17,2	11,3	30,3	35,8
37	12,3	0,3	4,9	0,0	0,0	17,2	11,4	30,2	36,2
38	12,3	0,4	4,3	0,0	0,0	17,2	11,6	30,3	36,4
39	12,5	0,6	4,5	0,0	0,0	16,8	12,5	30,0	36,7
40	12,8	1,5	4,9	0,0	0,0	17,0	12,5	30,2	36,9
41	12,1	1,9	3,8	0,0	0,0	16,8	12,6	30,1	37,2
42	12,0	1,7	4,4	0,0	0,0	16,7	12,7	30,1	37,3
43	12,6	2,4	4,4	0,0	0,0	16,6	13,0	30,0	37,5
44	13,6	2,1	3,2	0,0	0,0	16,5	13,2	30,0	37,7
45	13,5	2,2	4,4	0,0	0,0	16,7	13,3	30,1	37,6
46	13,6	2,2	4,0	0,0	0,0	16,6	13,0	30,0	37,7
47	14,2	3,0	5,0	0,0	0,0	16,6	13,6	29,8	37,6
48	15,3	2,3	4,2	0,0	0,0	16,4	13,6	29,9	38,0
49	15,5	2,3	3,3	0,0	0,0	16,4	13,6	29,8	37,7
50	16,6	3,2	4,2	0,0	0,0	16,5	13,9	29,7	37,6
51	16,8	3,3	5,2	0,0	0,0	16,5	13,8	29,6	37,5
52	17,9	3,2	4,9	0,0	0,0	16,3	13,9	29,6	37,5

53	18,4	3,5	5,0	0,0	0,0	16,3	13,6	29,4	37,1
54	19,0	4,0	4,2	0,0	0,0	16,4	14,1	29,2	37,0
55	20,7	4,2	4,3	0,0	0,0	16,3	14,2	29,3	36,9
56	20,5	4,6	4,8	0,0	0,0	16,3	14,3	29,1	36,7
57	21,4	4,6	3,5	0,0	0,0	16,4	14,7	29,0	36,4
58	22,6	5,1	4,4	0,0	0,0	16,2	13,9	29,0	36,3
59	23,9	5,2	3,7	0,0	0,0	16,2	14,2	28,8	36,0
60	25,3	5,4	4,1	0,0	0,0	16,2	14,3	28,8	35,9
61	26,5	5,6	3,9	0,0	0,0	15,4	12,8	28,6	34,4
62	27,8	6,4	3,5	0,0	0,0	14,8	11,4	28,7	33,1
63	28,1	7,1	3,8	0,0	0,0	14,4	10,6	28,4	31,7
64	29,6	7,0	3,1	0,0	0,0	14,5	10,5	28,4	31,0
65	31,3	7,0	1,8	0,0	0,0	13,7	8,7	28,3	65,1
66	32,3	8,2	3,3	0,0	0,0	13,0	7,5	28,3	31,4
67	33,8	8,9	2,0	0,0	0,0	13,0	7,4	28,2	27,9
68	36,4	9,3	1,1	0,0	0,0	13,0	7,1	28,2	27,2
69	37,6	10,1	1,1	0,0	0,0	13,0	7,1	28,2	26,9
70	38,6	11,5	1,3	0,0	0,0	13,0	7,0	28,2	26,7
71	41,0	13,9	1,4	0,0	0,0	13,0	7,1	28,1	26,7
72	43,2	14,6	1,0	0,0	0,0	13,0	6,9	28,1	26,3
73	44,8	16,0	1,1	0,0	0,0	13,0	6,8	28,0	26,2
74	45,5	17,9	0,7	0,0	0,0	13,0	6,8	28,0	26,0
75	48,7	21,5	1,7	0,0	0,0	13,0	6,8	28,1	26,0
76	48,9	24,7	0,6	0,0	0,0	13,0	6,8	28,0	26,0
77	50,6	28,2	0,3	0,0	0,0	13,0	6,8	28,0	25,8
78	52,7	30,0	1,0	0,0	0,0	13,0	6,6	28,0	25,8
79	54,6	36,7	2,1	0,0	0,0	13,0	6,8	27,9	25,8
80	51,9	44,5	1,0	0,0	0,0	13,0	6,6	27,7	25,7
81	56,1	52,1	0,8	0,0	0,0	13,0	6,8	27,7	25,6
82	55,6	62,3	0,3	0,0	0,0	13,0	6,6	27,7	25,7

83	56,3	67,5	0,3	0,0	0,0	13,0	6,5	27,7	25,6
84	58,9	80,2	0,7	0,0	0,0	13,0	6,6	27,7	25,8
85	57,8	88,6	0,3	0,0	0,0	13,0	7,0	27,7	25,7
86	54,9	105,6	0,2	0,0	0,0	13,0	6,8	27,7	25,6
87	59,3	118,4	0,6	0,0	0,0	13,0	6,8	27,7	25,7
88	58,3	131,6	0,0	0,0	0,0	13,0	6,9	27,7	25,6
89	60,2	146,3	1,2	0,0	0,0	13,0	6,8	27,7	25,6
90	57,9	167,0	0,1	0,0	0,0	13,0	6,8	27,7	25,7
91	55,9	187,2	1,2	0,0	0,0	13,0	6,9	27,7	25,7
92	53,6	209,2	0,3	0,0	0,0	13,0	6,6	27,7	25,6
93	61,3	239,2	0,4	0,0	0,0	13,0	7,3	27,7	25,6
94	56,7	250,6	0,2	0,0	0,0	13,0	6,4	27,7	25,6
95	56,9	277,2	0,1	0,0	0,0	13,0	6,4	27,7	25,6
96	56,2	296,8	0,0	0,0	0,0	13,0	6,5	27,7	25,8
97	55,0	317,8	0,0	0,0	0,0	13,0	6,2	27,7	25,6
98	53,1	334,2	0,0	0,0	0,0	13,0	6,0	27,7	25,6
99	51,9	332,3	0,0	0,0	0,0	13,0	5,8	27,7	25,5
100	46,4	398,0	1,3	0,0	0,0	13,0	6,0	27,7	25,6

Kilde: Egen PL-fremskrivning af data fra figur 1-3 i bilag 5 i Finansministeriets rapport "Økonomisk analyse: indvandrernes net-tobidrag til de offentlige finanser i 2015".

Anm.: Videregående uddannelse er ikke medtaget i denne opgørelse af omkostningerne

Tabel 2.D Uddannelsesomkostninger efter grundskolen fordelt på uddannelsesgruppe

	Ufaglærte	Faglærte	KVU	MVU	LVU
SU-forbrug	0	58.000	169.000	273.000	370.000
Undervisningsudgift	0	112.000	344.000	444.000	559.000
Tabt skatteindtægt	0	-48.000	0	29.000	44.000
I alt	0	122.000	513.000	746.000	974.000

Kilde: Egen PL-fremskrivning af tabel 1 fra AE-rådet og HK's rapport "Offentlige omkostninger til uddannelse".

Anm.: AE-rådet har antaget, at 1/3 af uddannelsesstunden for EUD'er på uddannelsesstedet – Hvis den faglærte er udlært via skolepraktik, må uddannelsesomkostningerne til en EUD forventes at være omkring 500.000 kr. I denne rapport fordeles disse omkostninger ligeligt mellem uddannelsesårene på normeret tid, for en person, der går direkte mellem uddannelsesniveauer.